

**CONTINUÛTEIT VAN ZORG BIJ VRIJWILLIGE
TERUGKEER VAN DUITSLAND NAAR GAMBIA.
EEN TRANSNATIONAAL KWALITATIEF
ONDERZOEK NAAR HET PERSPECTIEF VAN
HULPVERLENERS**

Aantal woorden: 21 850

Freya Lescroart

Studentennummer: 01609426

Promotor: Prof. dr. Ine Lietaert
Begeleider: Rossella Marino

Masterproef voorgelegd voor het behalen van de graad Master in het Sociaal Werk

Academiejaar: 2020 - 2021

Voorwoord

Vorig jaar liep ik stage bij Caritas Gambia waar ik betrokken was bij een re-integratieproject. Deze stage toonde me de complexiteit van re-integratieprocessen en vrijwillige terugkeer, waarbij verschillende sociaal werkers in zowel Gambia als het land van waaruit werd teruggekeerd, verbonden zijn. Ik werd getriggerd door dit onderwerp en besliste om mij verder te verdiepen in de hulpverlening bij terugkeer- en re-integratieprocessen in het kader van een masterproef.

Het schrijven van deze masterproef ging gepaard met een intense en vermoeiende, maar leerrijke periode. Tijdens dit proces werd ik bijgestaan door heel wat mensen aan wie ik een woord van dank wil toeschrijven.

In de eerste plaats wil ik mijn promotor, Prof. Dr. Ine Lietaert, bedanken, aan wie ik onder andere mijn stage-ervaring in Gambia heb te danken. Dankjewel om mijn interesse voor de thematiek aan te wakkeren, voor de begeleiding, de steeds uitgebreide en constructieve feedback, de input aan ideeën en de motiverende woorden. Verder wil ik mijn grote dank aan mijn begeleider Rossella Marino uiten. Dankjewel om samen met mij te brainstormen en mijn hoofd weer helder te maken wanneer ik de bomen door het bos niet meer zag. Bedankt voor de grote betrokkenheid, de bevestiging en het geloof in mijn kunnen.

Verder wil ik de participanten bedanken voor de tijd die ze namen om met mij in gesprek te gaan en voor hun interessante inzichten. Zonder jullie was deze masterproef niet mogelijk geweest.

Daarnaast bedank ik graag mijn nabije omgeving. Een grote dankjewel gaat uit naar mijn vriendinnen-medestudenten sociaal werk met wie ik jarenlang plezier en leed deelde en met wie ik samen dit hoofdstuk afsluit. Bedankt voor de steun en de vele fijne momenten. In het bijzonder bedank ik mijn persoonlijke coach Clara, voor de onvoorwaardelijke steun bij het plannen en het behalen van mijn deadlines. En dankjewel aan Riet, voor de vele inhoudelijke tips en feedback. Tenslotte gaat een grote dank uit naar mijn ouders, die mij de kans gaven om deze opleiding te volgen. Dankjewel voor jullie steun tijdens het schrijfproces van deze masterproef. En dankjewel aan mijn broer Jonas voor de feedback en de bemoedigende woorden.

Samenvatting

Naam: Freya Lescroart

Academiejaar: 2020-2021

Opleiding: Master in het Sociaal Werk, Universiteit Gent.

Titel masterproef: Continuïteit van zorg bij vrijwillige terugkeer van Duitsland naar Gambia. Een transnationaal kwalitatief onderzoek naar het perspectief van hulpverleners.

Promotor: Prof. Dr. Ine Lietaert

De terugkeer van mensen die geen wettig verblijf kunnen bekomen, komt hoog op de politieke agenda te staan. Binnen dit terugkeerbeleid wordt vrijwillige terugkeer als één van de meest humane en duurzame oplossingen beschouwd. De steun aan deze vrijwillige terugkeerders vormt een complex hulpverleningsproces aangezien actoren uit zowel gastland als herkomstland betrokken zijn. Gezien deze transnationale dimensie van terugkeerondersteuning, tracht dit onderzoek het perspectief omtrent continuïteit van zorg bij vrijwillige terugkeer van hulpverleners uit zowel Duitsland (gastland) als Gambia (herkomstland) in kaart te brengen. De dataverzameling gebeurt aan de hand van individuele, semigestructureerde interviews (n=12) die thematisch geanalyseerd worden. Uit de resultaten blijkt dat de continuïteit van zorg, die onderscheiden wordt in continuïteit van informatie, continuïteit van relatie en continuïteit van project, beïnvloed wordt door heel wat factoren zoals tijd, ruimte, medium en frequentie, discretionaire ruimte, relatie tussen hulpverleners, type organisatie en coördinatie. Verder blijkt dat hulpverleners strategieën ontwikkelen om continuïteit van zorg te waarborgen om zo de kwaliteit van hun hulpverlening te verbeteren. Er wordt echter eerder gesproken van een continuüm van zorg, aangezien het waarborgen van continuïteit van zorg binnen hulpverlening aan terugkeerders mogelijk gepaard gaat met discontinue signalen. Verschillende verklaringen kunnen aan de grondslag van deze discontinue tekenen liggen. Zo zullen overheidsdiensten waar hulpverleners binnen strakke zorgkaders werken, minder vrije handelingsruimte toelaten om deze continuïteit van zorg te waarborgen dan non-gouvernementele organisaties en zal het transnationale karakter van hulpverlening binnen terugkeermigratie mogelijk een grote rol spelen.

Inhoud

Voorwoord.....	3
Samenvatting	4
1. Introductie	7
2. Literatuurstudie	8
2.1 Restrictief migratiebeleid.....	8
2.2 Huidige discours – terugkeerbeleid.....	9
2.2.1 Vrijwillige terugkeer, een duurzame oplossing?.....	10
2.3 Vrijwillige terugkeerprogramma's.....	17
2.3.1 Wie is verantwoordelijk voor de inrichting van vrijwillige terugkeerprogramma's...	17
2.3.2 Wat zijn vrijwillige terugkeerprogramma's?	19
2.3.3 Elementen die bijdragen tot goede re-integratiesteun	21
2.3.4 Kritische blik op vrijwillige terugkeerprogramma's.....	22
2.4 Het belang van de continuïteit van zorg	23
2.4.1 De continuïteit van zorg in bredere sociaal werkliteratuur	23
2.4.2 De continuïteit van zorg bij re-integratiesteun.....	24
2.5 Keuze Duitsland en Gambia.....	26
2.5.1 Terugkeerbegeleiding Duitsland.....	27
2.6 Probleemstelling en onderzoeksvragen	29
3. Methodologie	31
3.1 Onderzoeksdesign	31
3.2 Dataverzameling	31
3.2.1 Onderzoeksparticipanten.....	31
3.2.2 Afname van interviews.....	32
3.2.3 Analyseprocedure.....	33
3.3 Ethische overwegingen	34
3.4 Kwaliteitscriteria	35
4. Resultaten.....	37
4.1 Soorten continuïteit van zorg	37
4.1.1 De continuïteit van informatie.....	37
4.1.2 De continuïteit van relatie	42
4.1.3 De continuïteit van project.....	47
4.2 Beïnvloedende factoren	48
4.2.1 Tijd.....	48
4.2.2 Ruimte.....	49
4.2.3 Medium en frequentie van contact.....	50

4.2.4 Relatie tussen hulpverleners.....	52
4.2.5 Discretionaire ruimte.....	52
4.2.6 Type organisatie.....	53
4.2.7 Coördinatie.....	54
4.3 Verwevenheid van continuïteiten.....	54
5. Discussie en conclusie.....	56
5.1 Bespreking van resultaten	56
5.2 Continuüm van zorg.....	57
5.3 Re-integratie	60
5.4 Koppeling sociaal werk	61
5.5 Beperkingen van het eigen onderzoek en aanbevelingen voor vervolgonderzoek	62
5.6 Aanbevelingen voor beleid en praktijk.....	63
6. Bibliografie	65
7. Bijlagen.....	72
7.1 Bijlage 1 – Interviewleidraad.....	72
7.2 Bijlage 2 – Informed Consent	77
7.3 Bijlage 3 – Overzicht Participanten.....	78
7.4 Bijlage 4 – Boomstructuur.....	78
7.4.1 Codes continuïteit van informatie	78
7.4.2 Codes continuïteit van relatie.....	78

1. Introductie

In Europa vinden restrictieve logica's een ingang in het migratiebeleid en dat zorgt voor een groeiende druk om migranten terug te sturen naar hun herkomstland (Black 2001; van Houte & Davids, 2008). In het bijzonder de terugkeer van mensen zonder wettig verblijf komt hoog op de politieke agenda te staan (Black & Gent, 2006; Cassarino, 2008). Dit beleid bestaat enerzijds uit het realiseren van gedwongen terugkeer en anderzijds uit begeleide vrijwillige terugkeer (Lietaert et al., 2016), waarbij vrijwillige terugkeer door het beleid wordt beschouwd als één van de meest humane en duurzame oplossingen voor de zogenaamde 'migratiecrisis' (Chimni, 1998; Long, 2010). Dit onderzoek richt zich specifiek op vrijwillige terugkeer.

Aangezien vrijwillige terugkeer een prominenter thema is geworden binnen het migratiebeleid, wordt er sterk ingezet op de ontwikkeling van vrijwillige terugkeerprogramma's (Sinatti, 2015). De steun aan terugkeerders die binnen deze vrijwillige terugkeerprogramma's geboden wordt, omvat een complex, transnationaal hulpverleningsproces, waarbij actoren uit zowel gastland als land van herkomst betrokken zijn (Lietaert, 2017). Hoewel deze hulpverlening als een factor beschouwd wordt die een impact heeft op de duurzame terugkeer van een migrant (van Houte & de Koning, 2008), is heel weinig geweten over dit hulpverleningsproces en de kwaliteit ervan. In deze masterproef wordt het concept 'continuïteit van zorg' – een concept dat in verschillende sociaal werk sectoren een belangrijk kwaliteitscriterium voor hulpverlening is – toegepast op de transnationale hulpverlening binnen vrijwillige terugkeerprogramma's. Kwalitatieve data worden verzameld vanuit het perspectief van de hulpverleners als cruciale maar onderbelichte actoren in het begrijpen van dit hulpverleningsproces (Carr, 2014; Lietaert, 2016) en er wordt gefocust op de terugkeer van Duitsland naar Gambia als specifieke case.

In wat volgt wordt eerst dieper ingegaan op theoretische concepten in een literatuurstudie. Vervolgens wordt de methodologie van het onderzoek weergegeven en worden de resultaten uitgediept. In de discussie en conclusie worden de resultaten verder geïnterpreteerd en wordt er stil gestaan bij de beperkingen van het onderzoek, aanbevelingen voor vervolgonderzoek en aanbevelingen voor beleid en praktijk.

2. Literatuurstudie

2.1 Restrictief migratiebeleid

De terugkeer van migranten zonder wettig verblijf naar hun land van herkomst staat sinds enkele decennia hoog op de politieke agenda in verscheidene Europese landen (Black & Gent, 2006; Cassarino, 2008). Sinds het einde van de Koude Oorlog is het aantal mensen op de vlucht sterk gestegen. Aangezien deze verhoogde mobiliteit van mensen op de vlucht door het Westen als een last wordt beschouwd, is er een restrictief migratiebeleid ontstaan (Black & Gent, 2006). Deze tendens wordt als een 'vluchtelingenprobleem' ervaren aangezien de opvang van vluchtelingen geen voordelen, maar wel nadelen biedt volgens het beleidsdiscours van gastlanden¹. Migratie zou namelijk gepaard gaan met enkele bedreigingen zoals culturele verschillen en financiële spanningen die ontstaan ten gevolge van migratie (Landmann et al., 2019).

Dit restrictief toelatingsbeleid creëert een groeiende druk om migranten zonder wettig verblijf, verzoekers om internationale bescherming en uitgeprocedeerde migranten naar hun herkomstland² terug te zenden (Black 2001; van Houte & Davids, 2008). Bovendien ontstaan er strenge regels omtrent de toegang voor vluchtelingen tot bepaalde voordelen van de sociale welvaartsstaat, zoals het beperken van sociale uitkeringen (Black & Gent, 2006; Leerkes & van Houte, 2020).

In wat volgt wordt het huidig terugkeerbeleid geschetst aan de hand van twee algemene kritieken: migratie wordt gedepolitiseerd door een discours van migratiemanagement en vrijwillige terugkeer dreigt gedwongen terugkeer te legitimeren. Vervolgens worden enkele specifieke kritieken op het terugkeerbeleid uitgediept. Eerst wordt de veronderstelling dat terugkeermigratie een terugkeren naar een thuissituatie inhoudt, in vraag gesteld. Ten tweede betwijfelen academici de positieve bijdrage van terugkeermigratie aan de ontwikkeling van een herkomstland. Vervolgens wordt terugkeer vanuit een transnationaal perspectief benaderd, dat een kritische blik werpt op het huidige terugkeerbeleid. Tenslotte worden de controversiële concepten vrijwilligheid en duurzaamheid onder de loep genomen.

¹ Een gastland is een land dat migranten ontvangt, het land dus waar migranten terecht komen. In deze masterproef duidt een gastland op een Europees land.

² Het land van herkomst is het land waar de migrant geboren is en van waaruit gemigreerd wordt. Het herkomstland zal in deze masterproef wijzen op een Afrikaans land.

2.2 Huidige discours – terugkeerbeleid

Zoals voorheen werd aangehaald voert Europa een restrictief migratiebeleid, waarvan het terugkeerbeleid de essentiële finale schakel is. Dit beleid kenmerkt zich door een discours van migratiemanagement, wat we kunnen omschrijven als de wens om de in- en uitstroom van migranten te beheersen (Sinatti, 2015). Opkomende migratiestromen hebben het potentieel om crisissen te veroorzaken en tot wanorde te leiden, waardoor een beleid dient geïnstalleerd te worden met bepaalde normen en regels om migratie te reguleren. De poging om migratie tot een beheersbaar, geordend en voorspelbaar proces om te vormen, kunnen we dus als een kernelement van migratiemanagement beschouwen (Geiger & Pécoud, 2010). Internationale organisaties zoals IOM (International Organisation of Migration) en UNHCR (The UN Refugee Agency) spelen een rol in het mobiliseren van het discours van migratie management (Ashutosh & Mountz, 2011; Geiger & Pécoud, 2010). Deze organisaties zetten verscheidene migratiegerelateerde activiteiten op waarbij ze zowel een dienstverlenende functie uitoefenen als overheidsbeslissingen helpen vormgeven (Geiger & Pécoud, 2010). Ze werken echter als private voorzieningen, waarbij er een visie van beheersbaarheid gehanteerd wordt die focust op efficiëntie en competitie. Er wordt dus niet hoofdzakelijk vanuit het perspectief op mensenrechten gehandeld, maar eerder met het doel om het eigen bestaan van de organisatie te verzekeren.

Een eerste algemene kritiek stelt dat bovenstaand discours migratie depolitiseert (Geiger & Pécoud, 2010). Het beleid wordt namelijk niet vormgegeven op basis van politieke keuzes, maar aan de hand van economische belangen en technocratische argumenten. Bovendien verwijzen overheden naar de technocratische aanpak om harde maatregelen zoals de focus op terugkeer te legitimeren.

Het terugkeerbeleid onderscheidt twee verschillende vormen van terugkeer: gedwongen en vrijwillige terugkeer (EMN, in Lietaert et al., 2016). Bij gedwongen terugkeer is het de doelstelling van het beleid om de migrant door middel van fysieke overdracht het gastland uit te zetten. Bij vrijwillige terugkeer wordt de migrant verplicht om terug te keren, maar ontbreekt de fysieke dwang van uitzetting waardoor dit onder de noemer 'vrijwillig' gecategoriseerd wordt. Volgens de Europese Commissie keert 'slechts' één op negen migranten die aankomt in de Europese Unie vrijwillig terug (ANP, 2021). Aangezien het organiseren van gedwongen terugkeer een zwaardere financiële last impliceert dan de organisatie van vrijwillige terugkeer, zou de vrijwillige terugkeer volgens Eurocommissaris Ylva Johansson gefaciliteerd moeten worden. Er wordt met andere woorden aanklampende hulpverlening geïnstalleerd om meer in te zetten op die vrijwillige terugkeer.

Geiger & Pécoud (2010) stellen dat de vrijheid van migranten een illusie is. Migratiemanagement is een instrument om het gedrag van mensen te sturen en te beheersen. De normen die vervat zitten in het discours van migratiemanagement hebben indirect een invloed op de manier waarop individuen denken en handelen. Migranten zijn dus voornamelijk beperkt tot die keuzes waar de betrokken staten het meest baat bij hebben.

Een migrant heeft de kans om vrijwillig terug te keren. Als deze beslissing echter niet genomen wordt, zal er 'terecht' gedwongen terugkeer plaatsvinden. Volgens een tweede algemene kritiek zorgt dit discours er met andere woorden voor dat vrijwillige terugkeer gedwongen terugkeer legitimeert (Lietaert et al., 2016).

De invulling die staten geven aan het terugkeerbeleid – en dus bij uitbreiding aan het migratiemanagement discours – is met andere woorden niet neutraal en bovengenoemde kritieken geven blijk van de gecontesteerde realiteit eigen aan de invulling. Deze gecontesteerde realiteit heeft onder meer te maken met debatten over de duurzaamheid van de bestaande pistes voor migranten.

2.2.1 Vrijwillige terugkeer, een duurzame oplossing?

Chimni (1998) en Long (2010) besluiten in hun beleidsanalyse dat intergouvernementele organisaties drie duurzame oplossingen voor migranten naar voren schuiven, die niet kunnen blijven in hun gastland: vrijwillige terugkeer, hervestiging in een derde land en lokale integratie, waarvan vrijwillige terugkeer als de meest humane, economisch rendabele en duurzame oplossing voorgesteld wordt (Black et al., 2014; Marino & Lietaert, 2021).

Deze focus op vrijwillige terugkeer gaat gepaard met een sterke stijging in terugkeerinitiatieven. Lidstaten zetten bijvoorbeeld in op de ontwikkeling van vrijwillige terugkeerprogramma's, vanuit de motivatie dat dit een meer humane en meer economische oplossing biedt dan een gedwongen terugkeer (Noll, 1999). Vrijwillige terugkeerprogramma's worden ingericht om de terugkeerder te ondersteunen in het terugkeer- en re-integratieproces (Whyte & Hirslung, 2013). Er wordt met andere woorden steun geboden met het oog op een goede re-integratie in het herkomstland. De verantwoordelijkheid voor het inrichten van deze vrijwillige terugkeerprogramma's wordt gelegd bij de overheden, waardoor bijna alle Europese lidstaten deze programma's ontwikkelen (Schneider & Kreienbrink, in Lietaert et al., 2016).

Blitz en collega's (2005) onderscheiden drie discourses met betrekking tot de ontwikkeling van vrijwillige terugkeerprogramma's. Een eerste discours gaat ervan uit dat vrijwillige terugkeerprogramma's een rechtvaardigheidsinstrument vormen, een instrument tot het herstellen van de sociale orde. Bij een tweede discours wordt terugkeer geassocieerd met de

ontwikkeling van het herkomstland. Terugkeerders zouden namelijk vaardigheden verwerven tijdens het migratieproces die vervolgens kunnen bijdragen tot de ontwikkeling van het land waarnaar teruggekeerd wordt, waardoor terugkeerders gereduceerd worden tot menselijk kapitaal. Een derde en laatste discours beschouwt migranten als een last, want ze ondermijnen de welvaartsstaat en de sociale orde. Terugkeer zou volgens dit discours de interne, sociale orde van het gastland herstellen. Blitz en collega's (2005) stellen tenslotte dat dit laatste discours lijkt te overheersen in het huidige migratiebeleid.

Vrijwillige terugkeer wordt als een duurzame piste bestempeld. In wat volgt worden vijf kritieken geformuleerd omtrent deze stelling.

2.2.1.1 Is terugkeer een vorm van thuiskomen?

Een kritische blik op het heersende terugkeerdiscours toont dat de huidige terminologie binnen het migratiebeleid te eenzijdig wordt ingevuld vanuit een beleidsperspectief (Black, 2001; van Houte & de Koning, 2006). De veronderstellingen in verband met termen zoals 'thuis' en 'terugkeer' kunnen in vraag gesteld en geproblematiseerd worden. De beleidsveronderstelling dat een terugkeerder terugkeert naar een thuissituatie wordt sterk bekritiseerd door academici.

Onderzoek toont aan dat 'thuis' niet enkel naar een fysieke plek refereert, maar ook naar een gevoel dat onderhevig is aan voortdurende verandering van interpretatie (Black, 2001; van Houte & de Koning, 2006). Zo kan je een 'thuis' ook linken aan de identiteit van een persoon, die mede door het migratieproces onderhevig is aan verandering. Mensen voelen zich met andere woorden niet noodzakelijk méér thuis op de plek waar ze vertrokken zijn dan op de plek waarnaar ze migreren. De huidige terminologie in het terugkeerbeleid wordt dus te eenzijdig ingevuld en gaat voorbij aan de realiteit van terugkeermigratie. Hammond (1999) reikt een alternatief aan voor terugkeer als een vorm van 'thuiskomen': aangezien zowel economische en politieke structuren als sociale relaties in het 'thuis'land onderhevig zijn aan verandering tijdens de migratie, kan men de terugkeer naar het herkomstland eerder beschouwen als een aankomst in een nieuwe plaats, als nieuw begin.

2.2.1.2 Draagt terugkeer bij tot ontwikkeling?

In migratiebeleid wordt steeds vaker expliciet de link gelegd tussen terugkeer en de ontwikkeling van het herkomstland. De aanname dat duurzame terugkeer kan bijdragen tot de ontwikkeling van het land van herkomst en dat terugkeerders een belangrijke rol vervullen in het overbrengen van vaardigheden, kennis, sociaal en financieel kapitaal, zit sterk vervat in

het Europese migratiebeleid (Akesson & Baaz, 2015). Deze link is betwistbaar. Er is namelijk een discrepantie aanwezig tussen het idee van het beleid dat terugkeerders positief bijdragen tot ontwikkeling en de werkelijke ervaring van terugkeerders (Akesson, 2011).

Sinatti (2018) toont aan dat er tot de jaren 2000 een overheersend economische functie toegeschreven werd aan de rol van terugkeerders en hun bijdrage tot ontwikkeling. Aangezien het perspectief van de terugkeerders, hoe zij willen en kunnen bijdragen, ontbreekt in het discours, pleit Sinatti (2018) voor een aanpak waarbij terugkeerders zelf de ruimte krijgen om het ontwikkelingsbeleid vorm te geven. Daardoor wordt er rekening gehouden met de vaak onderbelichte ervaringen van de terugkeerders zelf (Akesson & Baaz, 2015). Hun standpunt laten meetellen biedt mogelijkheden tot het openbreken van de eenzijdige focus op het economische aspect en er ontstaat vervolgens meer ruimte voor andere (sociale en culturele) factoren (Sinatti, 2018).

Akesson en Baaz (2015) besluiten in hun onderzoek dat terugkeerders naar Congo wel een positieve rol kunnen spelen in de Congolese economie. Terugkeerders stoten echter ook op heel wat uitdagingen; zo vormt het opnieuw opbouwen van sociale netwerken een grote uitdaging en neemt het veel tijd in beslag. Bovendien wijst Akesson (2011) op de nood aan gunstige structurele condities in het 'thuis'land om als terugkeerder een positieve invloed uit te kunnen oefenen op ontwikkeling. Ontwikkeling is namelijk zeer afhankelijk van contextuele factoren op politiek, economisch en sociaal vlak. De terugkeer van migranten kan een averechts effect hebben wanneer het land zich bijvoorbeeld in een onstabiele socio-economische positie bevindt (van Houte & Davids, 2008). Bovendien ontstaat het gevaar dat de verantwoordelijkheid voor ontwikkeling bij een individuele terugkeerder wordt gelegd, met andere woorden dat structurele tekortkomingen worden afgeschoven op het individu (Glick Schiller & Faist, 2009).

Een succesvolle terugkeer wordt vaak gekoppeld aan een duurzame re-integratie (Chimni, 1998). Het concept re-integratie wordt gedefinieerd als het proces van 'herintegratie' in de samenleving (Arowolo, 2000). Integratie wordt ook wel gelijkgeschakeld aan adaptatie wat wederkerigheid veronderstelt. Zo worden er zowel inspanningen verwacht van de mensen die terugkeren naar hun herkomstland als van de mensen die er altijd geleefd hebben om in harmonie samen te leven. Dit proces van re-integratie is afhankelijk van verscheidene factoren zoals individuele karakteristieken, contextuele factoren, migratiecyclus etc (van Houte & de Koning, 2008). In paragraaf 2.2.1.5.2 worden deze beïnvloedende factoren verder uitgediept. Zowel Akesson en Baaz (2015) als Coniglio en Brzozowski (2016) stellen dat een terugkeerder die een 'gefaalde' re-integratie ervaart, negatieve effecten op ontwikkeling kan veroorzaken. Vaardigheden die een terugkeerder opdoet in het gastland kunnen mogelijk verloren gaan

doordat de bredere context en de individuele karakteristieken van de terugkeerder niet in rekening worden gebracht. Zo zijn de vaardigheden van terugkeerders vaak niet aangepast aan de lokale noden (Akeson, 2011).

Er is dus veel academisch onderzoek dat in vraag stelt of de terugkeer van afgewezen asielzoekers en mensen zonder wettig verblijf kan bijdragen tot ontwikkeling. Terugkeer kan duurzaam zijn voor het individu, maar het is sterk betwistbaar of terugkeer kan bijdragen tot de ontwikkeling van een land (van Houte & Davids, 2008; van Houte & de Koning, 2008).

2.2.1.3 Transnationaal perspectief op terugkeermigratie

Ook onderzoek dat vertrekt vanuit een transnationaal perspectief werpt een kritische blik op het huidige terugkeerdiscours. Het concept 'transnationalisme' vindt zijn oorsprong in de nood aan een breder politiek paradigma waarbij nationale grenzen overstegen worden en internationale relaties centraal staan (Cassarino, 2004). Transnationalisme verwijst naar de banden die migranten behouden over grenzen heen, bijvoorbeeld met familie en vrienden uit het land van herkomst (Cassarino, 2004; Levitt & Glick Schiller, 2014). Het verwijst ook naar de verscheidene manieren waarop migranten gelinkt worden aan mensen van dezelfde etnische origine (Cassarino, 2004). Onderzoekers pleiten voor een transnationaal perspectief op migratie omdat migranten sterk beïnvloed worden door de banden die ze behouden met hun herkomstland (Levitt & Glick Schiller, 2004). We kunnen hedendaagse migratie beter begrijpen, als er rekening wordt gehouden met deze banden. Verscheidene zaken worden doorgegeven aan de hand van deze transnationale banden (Levitt, in Levitt & Glick Schiller, 2004). Enerzijds kunnen fysieke, concrete zaken zoals *remittances*³ overgedragen worden. Anderzijds kan het gaan om de uitwisseling van ideeën die we kunnen onderbrengen onder de zogenaamde *social remittances*. Zo kunnen migranten op basis van eigen ervaringen bijvoorbeeld ideeën omtrent het voeren van politiek overbrengen en introduceren in het herkomstland.

Bovendien tonen van Houte & de Koning (2008) aan dat het cruciaal is voor de re-integratie van terugkeerders om tijdens het migratieproces contact te houden met familie en vrienden, aangezien ze zo op de hoogte gehouden worden van eventuele evoluties en veranderingen in het land van herkomst.

Ook Williams en Graham (2014) stellen dat we migratie beter vanuit een transnationaal perspectief belichten om terugkeer vlot te laten verlopen. Olivier-Mensah en Scholl-Schneider

³ Remittances wordt vaak begrepen als het geld of de goederen die migranten opsturen naar hun families en vrienden in het herkomstland (IMF, z.d.).

(2016) introduceren het concept “transnationale terugkeer”, dat aanduidt hoe terugkeerprocessen onder andere door transnationale patronen gekenmerkt worden.

Ook de sociaal werkpraktijken inzake terugkeer worden op een positieve manier beïnvloed door een transnationaal perspectief. Zo maakt een transnationale visie een einde aan een essentialistische en sedentaire invulling van sociaal werkpraktijken die gebaseerd is op strikt nationale grenzen, en geeft het dus een kans om ook binnen het sociaal werk verder te kijken dan de grenzen van naties (Righard & Boccagni, 2015). Een sedentaire visie kan namelijk niet genoeg inspelen op de noden van hulpvragers die mogelijk een transnationaal leven leiden (Boccagni, 2015). Wanneer sociaal werkpraktijken aandacht hebben voor dit transnationaal perspectief, overstijgt men met andere woorden het zogenaamd methodologische nationalisme waarbij het nationale karakter van concepten, beleid en politiek niet in vraag wordt gesteld (Schrooten, 2020). Aangezien veel huidige vraagstukken binnen het sociaal werk zoals sociale ongelijkheid en ecologische uitdagingen grenzen overschrijden, is het relevant om een transnationale visie te volgen (Faist et al., in Schrooten, 2020).

Bovendien creëert deze visie de mogelijkheid om vanuit verschillende contexten de noden en wensen van terugkeerders te benaderen (Lietaert, 2017). Een focus op grensoverschrijdende banden zorgt ervoor dat er beter kan worden ingespeeld op de noden en kwetsbaarheden van migranten, aangezien erkend wordt dat ze hulp krijgen in verschillende landen (Vuille et al., 2013). Wanneer er louter gefocust wordt op de terugkeer vanuit het gastland wordt er namelijk slechts gefocust op één aspect van de hulpverleningsketen die aanwezig is bij het ondersteuningsproces van een terugkeerder (Lietaert, 2017). Dit onderzoek wordt gevoerd vanuit een transnationaal perspectief en erkent op die manier een hulpverleningsketen, waarbij de hulpverlening van een terugkeerder start in het gastland en wordt verdergezet na de terugkeer van de migrant in het land van herkomst (Lietaert et al., 2016).

2.2.1.4 Notie vrijwilligheid

Ook het vrijwillige karakter van vrijwillige terugkeer wordt in vraag gesteld (Blitz et al., 2005; Carr, 2014; van Houte & Davids, 2008;). De werkelijke instemming om vrijwillig terug te keren is namelijk betwistbaar (Carr, 2014). Collyer (2018) stelt dat terugkeer niet ‘vrijwillig’, maar ‘verplicht’ is, als individuen die niet kunnen blijven in een land wegens gebrek aan legale mogelijkheden, instemmen om terug te keren. Van Houte & Davids (2008) argumenteren dat er niet van vrijwilligheid kan gesproken worden als er geen legaal alternatief aangeboden wordt of aanwezig is. Aangezien het enige alternatief deportatie is, worden migranten in de richting van vrijwillige terugkeer geduwd, waardoor enige notie van keuze wegvalt (Blitz et al., 2005). Een onderzoek van Strand en collega’s (2011), dat onderzoek doet naar migranten in

Denemarken die via een vrijwillig terugkeerprogramma naar Irak terugkeren, geeft aan dat ze dit programma niet als een vrijwilligheid, maar als een laatste optie zien, wegens de afwezigheid van alternatieven.

Terugkeer met een werkelijk vrijwillig karakter ontstaat pas wanneer de terugkeerder de mogelijkheid heeft om een vrije en geïnformeerde keuze te maken (van Houte & Davids, 2008), waarbij bovendien geen dreiging tot deportatie boven het hoofd hangt (Noll, 1999). Deze geïnformeerde keuze houdt in dat de terugkeerder informatie aangeboden krijgt omtrent de omstandigheden in het land van herkomst (Noll, 1999). Ngo's en beleidsmakers benoemen vrijwillige terugkeer als een terugkeer waar afwezigheid van fysieke dwang heerst (van Houte & Davids, 2008).

2.2.1.5 Notie duurzaamheid

Een 'succesvolle' vrijwillige terugkeer wordt vaak gekoppeld aan een 'duurzame' terugkeer. Dit controversiële concept wordt bekritiseerd wegens zijn vage en gepolitiseerde karakter (Chimni, 1998).

2.2.1.5.1 Definiëring duurzaamheid

De term duurzaamheid heeft haar controversiële karakter te wijten aan de complexe definiëring. Het begrip wordt namelijk in diverse contexten gebruikt en in de literatuur wordt duurzaamheid vaak op verschillende niveaus gedefinieerd (Black & Gent, 2006).

Black en Gent (2006) focussen zich bij de definiëring van duurzaamheid op het onderscheid tussen een definiëring op individueel niveau (microniveau) en een definiëring op gemeenschapsniveau/ niveau van de maatschappij (macroniveau).

De invulling van duurzaamheid op microniveau verwijst in enge zin naar de fysieke terugkeer van een individu, dus naar het al dan niet remigreren van terugkeerders (Black & Gent, 2006). De frequentste indicator voor het meten van 'duurzame terugkeer' is de kans dat een terugkeerder zal re-emigreren (Kuschminder & Koser, 2015). De focus op deze fysieke re-integratie vormt een punt van bezorgdheid en het onderzoek van Kuschminder en Koser (2015) wijst bovendien uit dat de meerderheid van de geïnterviewde terugkeerders niet werkelijk van plan is om opnieuw te migreren, maar dat het slechts een aspiratie is. Het feit dat er geen remigratie plaatsvindt, kan bovendien wijzen op een gebrek aan financiële middelen waardoor de terugkeerder geen praktische mogelijkheden heeft om terug te migreren (Carling, 2010). Bovendien maken Lietaert & Van Gorp (2019) een samenvatting van de manier waarop duurzaamheid door verschillende actoren geconceptualiseerd wordt. Er wordt geconcludeerd dat er andere factoren zijn die kunnen bijdragen tot een succesvolle terugkeer

van een migrant, zoals de re-integratie van de individuele terugkeerder en de ontwikkeling van het herkomstland. Duurzame re-integratie gelijkstellen aan niet-migreren vormt met andere woorden een te enge invulling van het begrip.

Een bredere definitie van duurzaamheid op microniveau benadrukt het economisch en sociale welzijn van de terugkeerder waarbij factoren zoals inkomen, werkgelegenheid, verblijf, toegang tot gezondheidszorg en onderwijs in rekening worden gebracht (Black & Gent, 2006). Deze benadering overstijgt dus de louter fysieke invulling van duurzame re-integratie.

De definiëring van duurzaamheid op macroniveau bekijkt duurzaamheid in relatie tot de bredere context en houdt dus rekening met de impact van terugkeer op macro-economisch en politiek vlak (Black & Gent, 2006). Bij deze bredere benadering van duurzaamheid wordt er dus niet enkel rekening gehouden met de invloed van terugkeer op het individu, maar ook met de invloed van terugkeer op de ontwikkeling van het land van herkomst (Lietaert & Van Gorp, 2019). Zoals reeds besproken in 2.2.1.2, is het relevant te wijzen op de betwistbare link tussen terugkeer en ontwikkeling van een land (Akesson & Baaz, 2015).

Koser en Kushminder (2015) stellen dat er nog andere factoren van belang zijn bij het definiëren van duurzaamheid. Zo stellen ze dat duurzaamheid van ondersteunde terugkeer kan gedefinieerd worden aan de hand van vier verschillende benaderingen. Bij een eerste benadering wordt er net zoals Black en Gent dit doen, een onderscheid gemaakt tussen microniveau en macroniveau. Waar bij een tweede benadering migranten met niet-migranten vergeleken worden, wordt bij een derde benadering de vergelijking gemaakt tussen de percepties van terugkeerders en de realiteit waarin terugkeerders terechtkomen. Een vierde en laatste benadering focust op de wederopbouw van sociale netwerken.

2.2.1.5.2 Beïnvloedende factoren van het re-integratieproces

Van Houte & de Koning (2008) benoemen enkele factoren die een invloed uitoefenen op het succes van het re-integratieproces en deze factoren tonen bovendien de complexiteit van dit proces aan. Individuele karakteristieken zoals leeftijd, socio-economische situatie en gender spelen een rol. Vervolgens is de migratiecyclus van belang voor het succes van de re-integratie. Migranten hebben verschillende motieven om te vertrekken uit het thuisland, doen individuele en unieke ervaringen op in het gastland en hebben vervolgens diverse beweegredenen (vrijwillig, onvrijwillig of deportatie) om terug te keren. Ook contextuele factoren zoals fysieke omgeving, klimaat en sociale en economische omstandigheden hebben een invloed op de re-integratie van een terugkeerder (Arowolo, 2000). Tenslotte is de hulpverlening bepalend voor een al dan niet succesvolle terugkeer (van Houte & de Koning, 2008).

2.3 Vrijwillige terugkeerprogramma's

Het is interessant om hier de ontwikkeling van vrijwillige terugkeerprogramma's te bespreken, aangezien hulpverlening beschouwd wordt als een beïnvloedende factor van een duurzame terugkeer (van Houte & de Koning, 2008). Volgens Black en collega's (2014) wordt begeleide terugkeer positief ervaren door terugkeerders: terugkeerbegeleiding blijkt een relevant hulpmiddel te zijn omdat het de terugkeer vergemakkelijkt. Uit hun onderzoek blijkt bovendien dat er een associatie bestaat tussen terugkeerbegeleiding en individuele duurzaamheid. Ook Fedasil (2009), de Belgische instantie verantwoordelijk voor de opvang van asielzoekers en de organisatie van vrijwillige terugkeer, concludeert dat vrijwillige terugkeerprogramma's een essentieel element vormen in de terugkeer van een individu. Het is echter moeilijk in te schatten welke impact dit element heeft op de re-integratie, aangezien tal van andere factoren zoals individuele eigenschappen van de terugkeerder en de condities in het herkomstland ook bijdragen aan het succes van de terugkeer.

In wat volgt wordt eerst besproken wie verantwoordelijk is voor de inrichting van vrijwillige terugkeerprogramma's. Vervolgens wordt er dieper ingegaan op de inhoudelijke invulling van deze programma's. Aangezien vrijwillige terugkeerprogramma's ontwikkeld worden om goede re-integratiesteun te bieden is het verder interessant om de elementen die bijdragen tot een goede re-integratiesteun te bespreken. Tenslotte wordt er een kritische blik geworpen op vrijwillige terugkeerprogramma's.

2.3.1 Wie is verantwoordelijk voor de inrichting van vrijwillige terugkeerprogramma's

Vrijwillige terugkeerprogramma's worden geïnstalleerd door verschillende overheden, waardoor er een enorme variëteit bestaat in de manier waarop de re-integratiesteun wordt ingericht (Koser & Kushminder, 2015; Whyte & Hirslund, 2013). De re-integratiesteun die geboden wordt door de ene overheid van een gastland bestaat bijvoorbeeld uit een geldsom van een paar honderden euro's, terwijl dit bedrag bij een andere overheid duizend euro bedraagt. De steun die geboden wordt kan ook verschillen van herkomstland tot herkomstland. Zo rapporteren Koser en Kushminder (2015) dat de ondersteuning die door IOM geboden wordt bij terugkeer naar Turkije bestaat uit een vliegtuigticket en administratieve ondersteuning. De re-integratiesteun bij terugkeer naar Indonesië daarentegen houdt in dat het vliegtuigticket vergoed wordt en dat er een bijkomend bedrag, dat kan oplopen tot 2000 euro, beschikbaar is.

Gezien de grote variëteit aan vrijwillige terugkeerprogramma's is het onmogelijk om een universele invulling van vrijwillige terugkeerprogramma's te schetsen (Whyte & Hirsland, 2013). Recente rapporten wijzen echter op een stijgende samenwerking tussen verschillende staten. Zo ontstaat er uitwisseling van informatie en komt er coöperatie tot stand met functionele doeleinden. Er worden bijvoorbeeld gezamenlijke vluchten naar het land van herkomst georganiseerd en er ontstaat een indirecte samenwerking via internationale organisaties zoals IOM en ERRIN (European Return and Reintegration Network). Deze laatste organisatie bevindt zich op Europees niveau en tracht aan de hand van gezamenlijke middelen en expertise een duurzame re-integratie te bieden aan terugkeerders.

Hoewel de overheden verantwoordelijk worden gesteld voor de vrijwillige terugkeerprogramma's, wordt de werkelijke implementering uitgevoerd door organisaties zoals IOM, die overigens de grootste globale speler is in het internationale hulpverleningslandschap (Koser & Kushminder, 2015). IOM is opgericht in 1951 en is verwant aan de VN (Verenigde Naties). De organisatie is bevoegd om nationale en internationale migratieprojecten te realiseren (Mercator, 2017). Daarnaast kan de implementering ook uitgevoerd worden door non-gouvernementele organisaties en organisaties die gesubsidieerd worden door de overheid (Koser & Kushminder, 2015). Er zijn enkele verschillen te onderscheiden tussen deze actoren waardoor de implementatie van terugkeersteun ook kan verschillen (Lietaert, 2021). Zo is er een verschil in waarden en prioriteiten tussen de twee groepen organisaties. Een ngo of middenveldorganisatie zet bijvoorbeeld meer in op het welzijn van individuen, terwijl een gouvernementele organisatie meer bezorgd is om de statistieken van terugkeer. Vervolgens is een organisatie afhankelijk van de ervaring die men reeds heeft opgedaan en de hulpmiddelen die beschikbaar zijn om vrijwillige terugkeerprogramma's te installeren. Een gebrek aan ervaring zal zich vertalen in de manier waarop deze programma's geïmplementeerd worden (Feneberg, 2019). Verder zal een ngo die slechts gesubsidieerd wordt voor een tijdelijk, kortdurig project een minder kritische rol kunnen opnemen, wegens gebrek aan hulpmiddelen (Lietaert, 2021). Tenslotte is er mogelijk een verschil in mandaat en geloofwaardigheid tussen gouvernementele organisaties en ngo's. Migranten zouden namelijk meer vertrouwen hebben in organisaties die niet gesteund worden door de staat (EMN, in Lietaert, 2021).

De realiteit is echter niet zo simplistisch als net werd voorgesteld. De groep gouvernementele organisaties is geen uniforme groep en het is dus belangrijk om te wijzen op het feit dat er geen generalisaties mogelijk zijn (Leerkes & van Houte, 2020). Zo hebben lokale autoriteiten andere prioriteiten en dit vertaalt zich vervolgens in een andere beleidsvoering.

Er zijn zowel enkele voor- als nadelen verbonden aan programma's die worden ingericht door ngo's en door overheden. Zo hebben gouvernementele organisaties het voordeel dat ze op grotere schaal werken waardoor ze een hogere budgetten hebben om re-integratiesteun te organiseren (van Houte & de Koning, 2008). De keerzijde van een gouvernementele organisatie is dat ze sterk gebonden zijn aan strakke kaders die worden opgelegd door de overheid. Door de sterke nadruk op de financiële steun, is er minder ruimte om in te spelen op individuele noden van terugkeerders. Lokale organisaties (vaak ngo's) daarentegen hebben geen grote (financiële) middelen, maar kunnen zich flexibeler opstellen waardoor ze beter kunnen voldoen aan de wensen en noden van terugkeerders.

2.3.2 Wat zijn vrijwillige terugkeerprogramma's?

Vrijwillige terugkeerprogramma's bieden terugkeerbegeleiding en re-integratiesteun aan uitgewezen asielzoekers. Hulpverlening wordt gezien als één van de factoren die invloed uitoefenen op het al dan niet slagen van een succesvol en duurzaam re-integratieproces (van Houte & de Koning, 2008). Deze re-integratiesteun bestaat uit een complex hulpverleningsproces waarbij verscheidene hulpverleners betrokken zijn (Lietaert, 2017). De effectieve terugkeer gaat een periode van hulpverlening in het gastland vooraf, waarbij sociaal werkers, terugkeerbegeleiders en re-integratiebegeleiders betrokken zijn. Na de terugkeer volgt een periode van re-integratie in het herkomstland waarbij de terugkeerder in aanraking komt met sociaal werkers van het herkomstland. In wat volgt wordt er eerst dieper ingegaan op de verschillende types van terugkeersteun. Vervolgens wordt het tijds kader van deze steun geschetst. Er wordt namelijk steun verleend voor, tijdens en na de terugkeer.

Whyte & Hirslung (2013) halen uit de literatuur vier soorten van terugkeersteun. Een eerste vorm van begeleiding is *financiële steun*, waarbij een bedrag vaak via cash geld toebedeeld wordt. Deze methode biedt een directe vorm van steun en kan mogelijk onmiddellijk de re-integratie van een terugkeerder positief beïnvloeden. Naast financiële steun kan het *beroepsleven* van een terugkeerder begeleid worden. Concreet houdt dit in dat er steun geboden wordt op het vlak van het vinden van een job, het volgen van een beroepsopleiding, het opstarten van een klein bedrijf, enzovoort. Vervolgens is er een mogelijkheid tot het ontvangen van *materiële steun*. Zo wordt er bijvoorbeeld voorzien in geneesmiddelen of materialen om een huis te bouwen. Net zoals financiële steun biedt deze vorm slechts hulp op korte termijn. Naast deze drie vormen die op individueel niveau geboden worden, onderscheiden Whyte en Hirslung (2013) ook een vorm van steun die zich eerder richt op het mesoniveau, namelijk de *ontwikkeling van een gemeenschap*. Dit gaat bijvoorbeeld over investeringen in de infrastructuur en de sociale welvaart.

Naast een onderscheid tussen verschillende soorten steun, is er in de literatuur ook een onderscheid te vinden op het vlak van tijdsdimensie. Terugkeerbegeleiding kan voor, tijdens en na de fase van terugkeer plaatsvinden (Whyte & Hirslund, 2013).

De hulpverlening voor de terugkeer bevat verschillende elementen. Whyte en Hirslund (2013) geven een overzicht van vier grote hulpmiddelen die tijdens deze fase van het hulpproces gehanteerd worden. Er wordt *informatie en begeleiding* aangeboden over de mogelijkheden die de terugkeerder heeft en omtrent de omstandigheden in het herkomstland, aangezien deze laatste informatiestroom de kans op het toestemmen tot vrijwillige terugkeer, verhoogt. Vervolgens wordt er *praktische reisbijstand* geboden waarbij de reis georganiseerd wordt, administratieve zaken geregeld worden en waarbij er eventueel voorzien wordt in tijdelijke accommodatie voor de eerste dagen na aankomst in het land van herkomst. Verder kan er worden ingezet op *ontwikkeling* op basis van vaardigheden die de terugkeerder in het gastland heeft geleerd. Tenslotte is het mogelijk dat er een *kleine financiële bijdrage* geboden worden die bijvoorbeeld gebruikt kan worden voor de aankoop van geschenken die ze aan hun familie of vrienden geven.

Deze steun die geboden wordt voor de terugkeer is vrij cruciaal, aangezien het de motivatie van de terugkeerder om deel te nemen aan vrijwillige terugkeerprogramma's kan bevorderen (Whyte & Hirslund, 2013). Bovendien toont onderzoek aan dat er een verhoogde kans op een succesvolle re-integratie ontstaat wanneer er tijdens deze fase van de hulpverlening accurate informatie geboden wordt en een goede voorbereiding getroffen wordt (van Houte & de Koning, 2008). Hoewel informatieoverdracht als één van de belangrijkste taken van de hulpinstanties beschouwd wordt tijdens deze fase van het hulpverleningsproces, wordt door terugkeerders aangegeven dat de belangrijkste informatie niet via deze terugkeerbegeleiding verworven wordt, maar via andere migranten (Whyte & Hirslund, 2013). Uit het onderzoek van van Houte en de Koning (2008) blijkt echter dat er vooral administratieve taken vervuld worden binnen de hulpverlening en dat er amper praktische of psychologische steun geboden wordt.

De hulpverlening die geboden wordt tijdens de effectieve terugkeer bestaat grotendeels uit financiële steun voor onder andere transportkosten en vliegtuigtickets. In deze fase van de terugkeerbegeleiding wordt er geen expliciet positief of negatief effect gevonden op een succesvolle re-integratie (van Houte & de Koning, 2008).

Ook de terugkeersteun die na de terugkeer geboden wordt, bestaat uit een waaier aan steunmaatregelen (van Houte & de Koning, 2008). Zo wordt er financiële, praktische, administratieve, medische en psychosociale steun verleend. Van Houte en de Koning (2008) doen onderzoek naar de rol van ngo's binnen de vrijwillige terugkeerbegeleiding. Ze besluiten dat een derde van de respondenten geen toegang heeft tot steun na de terugkeer. In sommige landen, zoals in Sierra Leone, is het bijvoorbeeld noodzakelijk om een aanvraag tot steun in

te dienen in het gastland, dus voor het vertrek. Er zou ook meer nood zijn aan praktische informatie, aangezien verscheidene terugkeerders aangeven dat ze niet wisten waar ze zich bijvoorbeeld kunnen registreren voor een job. Verder blijkt dat de financiële steun slechts bijdraagt tot een betere re-integratie, wanneer deze verleend wordt in combinatie met persoonlijke coaching en opvolging. De geldsom is namelijk niet genereus genoeg om een duurzaam leven op te bouwen (ECRE, in Carr, 2014). Steun bij het oprichten van een kleine onderneming daarentegen, heeft wel een significante invloed op de re-integratie van de terugkeerder.

2.3.3 Elementen die bijdragen tot goede re-integratiesteun

In de literatuur zijn enkele cruciale elementen te vinden die bijdragen tot een goede re-integratiesteun. Zowel Lietaert (2019) als van Houte en de Koning (2008) wijzen op het belang van financiële steun die een basis vormt om een leven op te bouwen. Van Houte en Davids (2008) concluderen echter dat de combinatie van financiële hulp en persoonlijke opvolging de meeste kansen creëert om een 'duurzame' terugkeer te bewerkstelligen. Deze combinatie heeft namelijk een positieve bijdrage tot het succes van de re-integratie. De focus van re-integratiesteun ligt echter vaak enkel op financiële hulp. Ook Carr (2014) stelt dat terugkeerders aangeven dat er nood is aan steun op zowel economisch als psychologisch vlak. Hulp op maat en psychologische begeleiding zijn essentiële elementen die bijdragen tot een succesvolle en duurzame re-integratie (van Houte & de Koning, 2008), aangezien dit de mogelijkheid tot het inspelen op individuele noden van terugkeerders vergroot (Whyte & Hirslund, 2013).

Vervolgens wijst Lietaert (2019) op het belang van een goede voorbereiding in zowel het gastland als het herkomstland. Dit omvat onder andere het verstrekken van adequate en realistische informatie (van Houte & de Koning, 2008). Dit wordt echter enkel mogelijk gemaakt als de hulpverlening in het gastland goede, vertrouwelijke banden heeft met herkomstlanden die haar correcte informatie kunnen verschaffen (Noll, 1999). Zo komen we tot een volgend element dat mogelijk bijdraagt tot goede re-integratiesteun: communicatie en samenwerking tussen verschillende hulpinstanties.

Het is dus van belang dat ngo's degelijke communicatiekanalen en samenwerkingen ontwikkelen met lokale organisaties in het herkomstland (Noll, 1999). Zo pleiten beleidsaanbevelingen in het Deense vluchtelingenbeleid voor het inzetten op samenwerkingsverbanden tussen ngo's in de gastlanden en lokale partners om informatie te delen waardoor consulenten en sociaal werkers in het gastland adequate hulpverlening kunnen bieden en een terugkeerder degelijk kunnen voorbereiden (Chu et al., 2008). De noodzakelijke communicatie tussen de twee partijen zorgt er ook voor dat de hulpverleners

van het herkomstland kunnen optreden als brugfiguur waarbij men de terugkeerprogramma's die geïmplementeerd worden door Europa – met Westerse waarden –, kan aanpassen aan de noden van de terugkeerder (Lietaert, 2019).

2.3.4 Kritische blik op vrijwillige terugkeerprogramma's

Academici betwijfelen de positieve bijdrage van vrijwillige terugkeerprogramma's op de re-integratie van een terugkeerder (van Houte & de Koning, 2008). Zo wijzen Whyte en Hirslund (2013) op het niet-flexibele karakter van vrijwillige terugkeerprogramma's dat ervoor zorgt dat er niet altijd goed wordt ingespeeld op de specifieke en individuele noden van de terugkeerder. Verder zouden vrijwillige terugkeerprogramma's leiden tot decontextualisatie aangezien er niet genoeg rekening gehouden wordt met de macrocontext van de terugkeerder (Lietaert, 2019; van Houte & de Koning, 2008). De context van een herkomstland kan de terugkeerder zodanig beïnvloeden dat de impact van microfactoren gereduceerd wordt (van Houte & de Koning, 2008). Lietaert (2019) heeft onderzoek gedaan naar migranten die terugkeren van België naar Armenië via vrijwillige terugkeerprogramma's. Hoewel de financiële en emotionele steun die re-integratiesteun biedt als essentiële aspecten gezien worden voor de re-integratie van een terugkeerder, beschouwt Lietaert (2019) re-integratiesteun als inefficiënt en decontextualiserend. Het bedrag is namelijk onvoldoende en er wordt te weinig rekening gehouden met de context waarnaar teruggekeerd wordt. Het bedrag dekt niet de kosten als er bijvoorbeeld tegenslagen zoals ziekte of prijsstijgingen plaatsvinden.

De relevantie van financiële steun en emotionele steun wordt dus aangetoond, maar uit onderzoek van van Houte & de Koning (2008) blijkt dat er vooral administratieve taken vervuld worden binnen de hulpverlening en dat er amper praktische of emotionele steun geboden wordt.

Ook de bereikbaarheid van vrijwillige terugkeerprogramma's ligt onder vuur. Uit een onderzoek van Black en collega's (2014) blijkt dat terugkeerders vrijwillige terugkeerprogramma's niet identificeren als een factor die hen heeft helpen beslissen om terug te keren, aangezien men vaak niet op de hoogte was van het bestaan van deze begeleiding. Een groot deel van de respondenten van het onderzoek geeft aan dat ze nog nooit gehoord hebben van vrijwillige terugkeerprogramma's.

Tenslotte kunnen we vrijwillige terugkeerprogramma's kritisch bekijken aan de hand van twee concepten die reeds uitgebreid behandeld werden in paragraaf 2.2.1.4 en paragraaf 2.2.1.5: vrijwilligheid en duurzaamheid (Blitz et al., 2005; van Houte & de Koning, 2008).

2.4 Het belang van de continuïteit van zorg

Zoals reeds werd aangegeven, is het hulpverleningsproces dat met re-integratie gepaard gaat, een zeer complex proces. Een interessant en relevant sociaal werkconcept om dit complex proces en de kwaliteit van het zorgproces beter te begrijpen is de continuïteit van zorg. In wat volgt wordt besproken hoe literatuur vanuit jeugdzorg, gezondheidszorg en psychiatrische zorg de meerwaarde van de continuïteit van zorg voor de kwaliteit van de hulpverlening aantoont. Vervolgens wordt het belang van de continuïteit van zorg bij re-integratiesteun verder uitgediept.

2.4.1 De continuïteit van zorg in bredere sociaal werkliteratuur

Sociaal werkliteratuur toont aan dat de continuïteit van zorg een belangrijk kwaliteitscriterium is. In verscheidene sectoren binnen het hulpverleningslandschap wijst men namelijk op het belang van de continuïteit van zorg voor een goede hulpverlening. Zo wordt in de jeugdzorg de continuïteit van zorg gezien als een bijdrage tot meer kwalitatieve hulpverlening (Naert et al., 2017). Gezien de context van sterke fragmentatie, waardoor organisaties geneigd zijn om niet buiten de eigen grenzen van de organisatie te kijken, wordt de continuïteit van zorg net als voorwaarde voor kwalitatieve hulpverlening beschouwd.

Binnen de gezondheidszorg bestaat er een positief verband tussen de tevredenheid van de patiënt en de continuïteit van zorg (Freeman et al., 2000). Uit onderzoek van Fontanella en collega's (2015) blijkt dat de continuïteit van zorg bij de mentale gezondheidssector kan leiden tot een betere verzorging van de ziekte en tot een hulpverlening die meer kostenefficiënt is. Verder wordt de continuïteit van zorg beschouwd als een essentiële factor van goede eerstelijnszorg (Uijen et al., 2012). Ook binnen de psychiatrische zorg bestaat er een positieve relatie tussen de continuïteit van zorg en de kwaliteit van de hulpverlening (Brekke et al., 1999).

Maar de continuïteit van zorg is een zeer complex begrip waarvan geen eenduidige definitie van bestaat in de literatuur (Brekke et al., 1999; Freeman et al., 2007; Naert et al., 2017; Sparbel & Anderson, 2000). Een historische terugblik toont aan dat het concept stamt uit de jaren '50 van de twintigste eeuw. Het werd toen vooral gebruikt in de context van persoonlijke zorgverlening (Uijen et al., 2012). Later wordt de continuïteit van zorg eerder benaderd vanuit een multidimensionaal perspectief. Het volgende onderscheid illustreert zo'n multidimensionaal model: chronologische continuïteit, geografische continuïteit, interdisciplinaire continuïteit, interpersoonlijke continuïteit en informationele continuïteit. Een ander onderscheid dat gemaakt wordt door een model dat in dezelfde tijdsperiode geïntroduceerd werd, maakt de volgende opdeling: individuele dimensie, relationele dimensie,

dimensie op het vlak van communicatie, longitudinale dimensie, cross-sectionele dimensie en dimensie op het vlak van toegankelijkheid (Bachrach, in Uijen et al., 2012). Vanaf de jaren '70 wordt er gefocust op de mogelijkheid om de continuïteit van zorg te meten en bijgevolg worden tal van meetinstrumenten ontwikkeld (Uijen et al., 2012).

Bovenstaande historische evolutie toont aan dat er verschillende invullingen van de continuïteit van zorg bestaan. In het kader van dit onderzoek over terugkeer is het interessant om verder te gaan met de twee perspectieven op de continuïteit van zorg die Gulliford en collega's (2006) naar voren schuiven. Bij een eerste invulling staat de continuïteit van de relatie tussen hulpverlener en hulpvrager centraal. Bij een tweede invulling overheerst het contact en de uitwisseling van informatie door verschillende hulpverleners.

2.4.2 De continuïteit van zorg bij re-integratiesteun

Aangezien verscheidene hulpverleners aanwezig zijn in zowel gast- als herkomstland is het cruciaal voor ngo's om terugkeerprocessen goed op te volgen om goede re-integratiesteun te realiseren (Carr, 2014; Chu et al, 2008; van Houte & de Koning, 2008; Whyte & Hirslund, 2013). Ook Kuschminder en Koser (2015) tonen met hun onderzoek het belang van de opvolging van terugkeerders aan. Zo gaven de geïnterviewde terugkeerders een positievere evaluatie aan instanties die in opvolging voorzagen gedurende enkele maanden na de terugkeer. Terugkeerders die Carr (2014) geïnterviewd heeft voelen zich vaak in de steek gelaten door het gastland, omdat er geen contact behouden werd tussen de hulpverlener en de terugkeerder. Een degelijke opvolging wordt dus als een cruciale factor voor goede re-integratiesteun beschouwd.

Organisaties hechten veel waarde aan het leggen van contacten met verscheidene partners, aangezien dit de toegang van terugkeerders tot bepaalde terugkeerprogramma's vergroot (Whyte & Hirslund, 2013). Verder wordt er gewezen op het belang van verbinding tussen de steun die voor en na de terugkeer geboden wordt, want zo kan er een betere basis voor de vrijwillige terugkeerprogramma's gelegd worden (IOM, in Whyte & Hirslund, 2013; Strand et al., 2011). Hierbij is samenwerking tussen de organisaties die bij beide fasen betrokken zijn, cruciaal (Matrix Insight, in Whyte & Hirslund, 2013). Zo verwerven sociaal werkers bijvoorbeeld informatie over de condities in het land van herkomst via de communicatie met sociaal werkers die terugkeerders begeleiden in dat land van herkomst. Een sociaal werker of terugkeerbegeleider die specifieke informatie kan geven aan de terugkeerder omtrent de omstandigheden van het herkomstland, vergroot het succes op een duurzame terugkeer (Whyte & Hirslund, 2013).

Bovenstaande alinea's beschrijven wat de continuïteit van zorg bij re-integratiesteun kan betekenen. Het verwijst enerzijds naar een goede opvolging van de terugkeerder door hulpinstanties in zowel gast- als herkomstland, met andere woorden, naar het voortzetten van de zorg gegeven voor vertrek, door de partnerorganisatie na de terugkeer en ook na het beëindigen van de hulpverlening. Deze opvolging kan beschouwd worden als een onderdeel van de relatie tussen een hulpverlener en de terugkeerder. Dit kan dus omschreven worden als de transnationale continuïteit van de (zorg). Anderzijds behoort ook de communicatie tussen hulpverleners in het gastland en hulpverleners in het herkomstland tot de continuïteit van zorg. De samenwerking en communicatie tussen hulpverleners wordt omschreven als de continuïteit van informatie. Ook bij deze vorm van continuïteit is een transnationale dimensie aanwezig, aangezien hulpverleners uit organisaties in zowel gastland als herkomstland met elkaar communiceren en samenwerken.

Het waarborgen van deze tweedelige continuïteit van zorg gaat gepaard met enkele uitdagingen. Een eerste uitdaging bij de continuïteit van zorg is het feit dat ten gevolge van een te grote focus op de fase van voorbereiding in het gastland deze opvolging en continuïteit bij terugkeerprogramma's in Europa te weinig verwezenlijkt wordt (Chu et al., 2008). Een factor die bijdraagt tot het verwaarlozen van deze opvolging is het gegeven dat de belangen van het gastland, namelijk het vertrek op zich, meer doorwegen dan de belangen van de terugkeerder en het land van herkomst. Terugkeerders geven overigens aan dat ze nood hebben aan meer contact met sociaal werkers van het gastland, aangezien deze vaak als ontoegankelijk ervaren worden (Lietaert et al., 2016).

Verder vormt het gebrek aan kennis omtrent de terugkeerprocedures en de condities in het herkomstland een uitdaging voor sociaal werkers in het gastland die terugkeerders ondersteunen (Lietaert, 2017). Sociaal werkers in het gastland geven aan geen kennis te hebben van het verdere verloop van de re-integratie eenmaal de terugkeerder in het land van herkomst gearriveerd is. Ook praktijkwerkers in het herkomstland benadrukken het gebrek aan informatie over de context waar terugkeerders zich in bevinden tijdens hun verblijf in het gastland. Dit tekort is onder andere te wijten aan de afwezige feedback tussen verschillende schakels binnen de zogenaamde 'hulpverleningsketen'. De ketting wordt aan de hand van vier te onderscheiden actoren met wie de terugkeerder mee in contact komt, verdeeld in vier fasen. Tijdens de hulpverlening die geboden wordt voor de terugkeer, komt de terugkeerder in het gastland in aanraking met een sociaal werker, vervolgens met een terugkeerconsulent en tenslotte met een re-integratieconsulent. Er is een gebrek aan uitwisseling van informatie tussen deze verschillende hulpverleners, waardoor bepaalde vragen en twijfels waarmee terugkeerders worstelen, niet beantwoord worden (Whyte & Hirsland, 2013).

Er wordt binnen het onderzoek, dat de meerwaarde van re-integratie onderzoekt, reeds verwezen naar elementen van het belang van de continuïteit van zorg, maar de continuïteit van zorg bij terugkeerprocessen is door gebrek aan onderzoek met inherent transnationale focus, nog niet systematisch onderzocht (Lietaert, 2017).

2.5 Keuze Duitsland en Gambia

Dit onderzoek focust specifiek op de terugkeer van Duitsland naar Gambia. De inspiratie en motivatie om dit onderzoek te voeren werd gevoed door een stage in Gambia bij een ngo die onder andere werkt rond terugkeermigratie en re-integratie. Deze stage toonde de complexiteit van re-integratieprocessen en de complexiteit van de keten aan hulpverlening die aanwezig is bij vrijwillige terugkeer. Het werd duidelijk dat tal van actoren betrokken zijn, en dat de verschillende hulpverleners in zowel het gastland als het herkomstland met elkaar verbonden zijn. De veelheid aan betrokken partijen toonde duidelijk een grote behoefte aan coördinatie en samenwerking.

Tijdens de stage bleek dat de meeste terugkeerders naar Gambia vanuit Duitsland terugkeren. Het is bijgevolg een logische stap om terugkeer vanuit Duitsland naar Gambia te bestuderen. Bovendien werd tijdens de stage contact gelegd met hulpverleners uit een ngo in Duitsland, waardoor het bevragen van hulpverleners uit Duitsland gefaciliteerd wordt. Er wordt specifiek gefocust op hulpverleners in één staat in Duitsland, namelijk Baden-Württemberg. In Duitsland worden migranten bij aankomst verdeeld over de verschillende staten. Deze verdeling wordt systematisch uitgevoerd (Katz et al., 2016). Zo worden de meeste Gambianen gealloceerd aan Baden-Württemberg en bijgevolg keren de meeste Gambianen dus specifiek uit deze staat terug.

Verder is Gambia een land waar het aantal terugkeerders in korte tijd heel sterk gestegen is, alsook de ontwikkeling van ondersteuningsprogramma's en projecten kent er een ware explosie sinds de aftreding van President Jammeh in 2016 (Zanker & Altrogge, 2017). Aangezien in de periode na Jammeh de politieke situatie stabiel is onder het bewind van Adama Barrow, worden terugkeerders sneller teruggezonden naar Gambia met een stijging van de terugkeercijfers als gevolg.

Zowel de persoonlijke ervaring als de stijging in terugkeermigratie maken van Gambia een interessant land om het terugkeerproces van naderbij te onderzoeken.

De voorkeur voor het gastland Duitsland is een logische keuze aangezien de meeste terugkeerders naar Gambia vanuit Duitsland terugkeren.

2.5.1 Terugkeerbegeleiding Duitsland

Aangezien dit onderzoek focust op terugkeer vanuit Duitsland, en meer specifiek vanuit de staat Baden-Württemberg en aangezien de verschillende terugkeerprogramma's die ontwikkeld werden in Europa sterk in aanpak verschillen van land tot land (Lietaert, 2021) is het nuttig om eerst het hulpverleningslandschap omtrent terugkeer en re-integratie in Duitsland nauwer te bekijken. De uitvoering van vrijwillige terugkeerprogramma's in Duitsland is een complex proces dat zich situeert op zowel centraal federaal niveau, als op het niveau van de deelstaten (Mercator, 2017; Feneberg, 2019).⁴ Ook op het niveau van de deelstaten heerst er grote variëteit betreffende het terugkeerbeleid, en zelfs binnen één deelstaat kan de aanpak verschillen tussen de gemeenten (persoonlijke communicatie, 2 december 2020). Deze decentrale structuur kan resulteren in een ongelijke behandeling van de betrokken migranten. Afhankelijk van staat en gemeente zal de bijstand die hen verleend wordt namelijk aanzienlijk verschillen (Mercator, 2017).

In wat volgt wordt er dieper ingegaan op enkele vrijwillige terugkeerprogramma's. Zoals reeds vermeld is IOM de grootste globale speler in het hulpverleningslandschap van terugkeermigratie (Koser & Kushminder, 2015). Ook in Duitsland neemt IOM een dominante positie in, aangezien deze internationale organisatie tal van activiteiten inzake terugkeer organiseert. IOM kan gesitueerd worden onder het Duitse Bondsministerie van Binnenlandse Zaken (BMI) (BMI, 2020) en wordt gefinancierd door verscheidene actoren: AMIF (Asylum, Migration and Integration Fund), BMI en de deelstaten van Duitsland (Mercator, 2017).

In 1979 wordt het terugkeerprogramma REAG (Reintegration and Emigration Program for Asylum-seekers in Germany) opgericht en enkele jaren later, in 1989, wordt het programma GARP (Government Assisted Repatriation Program) toegevoegd (BMI, 2020). Zo ontstaat REAG/GARP programma, dat instaat voor financiële en operationele steun (BMI, 2020). Het biedt een vergoeding van de reiskosten, een bijkomend bedrag voor de heropstart in het land van herkomst, de dekking van medische kosten (IOM, z.d.) en begeleiding bij het vertrek (Feneberg, 2019). Het programma is toegankelijk voor enerzijds personen die niet tot de EU behoren en die het recht hebben om asiel aan te vragen, van wie de asielprocedure lopende is, of van wie de asielaanvraag afgewezen is, en anderzijds voor personen die wel tot de EU behoren, maar slachtoffer zijn van mensenhandel of prostitutie (IOM, z.d.).

In 2017 wordt het programma StarthilfePlus geïmplementeerd door IOM als aanvulling op het REAG/GARP programma en om een additionele financiële stimulans aan terugkeerders te bieden (BMI, 2020). Migranten die Duitsland verlaten wanneer hun asielaanvraag nog lopende

⁴ Duitsland is een federale staat die bestaat uit 16 deelstaten, ook wel Bundesländer genoemd.

is, krijgen een groter bedrag dan migranten die terugkeren na afloop van de asielprocedure (Mercator, 2017). Dit creëert een bepaalde druk om het land te verlaten tijdens de asielprocedure, waardoor het programma een controversieel karakter krijgt (Feneberg, 2019). Naast REAG/GARP en StarthilfePlus die beiden financiële steun aanreiken, bestaan er in Duitsland twee informatieve centra voor vrijwillige terugkeer, genaamd ZIRF (Zentralstelle für Informationsvermittlung zur Rückkehrförderung) (IOM, z.d.). Deze centra bevinden zich in Berlijn en Brandenburg en migranten kunnen er dagelijks terecht voor informatie en begeleiding. Er wordt informatie geboden omtrent financiering, vrijwillige terugkeerprogramma's en omstandigheden in het land van herkomst. Verder kan men er terecht voor algemene begeleiding met betrekking tot de organisatie van de terugkeer en terugkeerders worden doorverwezen naar andere hulpinstanties.

Naast de bijstand die door IOM (REAG/GARP, StarthilfePlus, ZIRF) geboden wordt, bestaan er andere initiatieven die gesubsidieerd worden door de federale staat, de deelstaten of EU projecten die door de EU gefinancierd worden (Mercator, 2017). Er zijn verschillende humanitaire organisaties die vrijwillige terugkeer inrichten. Hoewel het merendeel van deze organisaties enkel werkzaam is tijdens de fase voor het vertrek, zijn er enkele organisaties die zowel bij de begeleiding voor de terugkeer als tijdens de fase na de terugkeer, betrokken zijn (Whyte & Hirslund, 2013). Dit wordt geïllustreerd aan de hand van de volgende voorbeelden: ERRIN en het 'Perspektive Heimat Project'.

Het netwerk ERRIN (European Return and Reintegration Network), dat vijftien Europese lidstaten groepeerd die gastlanden zijn voor terugkeerders, is opgericht om de samenwerking tussen verschillende overheden inzake het thema terugkeermigratie vlotter te laten verlopen (ERRIN, 2019). ERRIN begeleidt terugkeerders gedurende het volledige terugkeerproces. Er wordt counseling aangeboden zowel voor als na de terugkeer en er wordt een re-integratiebudget aangereikt (persoonlijke communicatie, 29 september 2019). Het bedrag is afhankelijk van de persoonlijke situatie van de terugkeerder en het land waarnaar de terugkeerder terugkeert. Bovendien wordt het bedrag niet cash toebedeeld aan de terugkeerder, maar wordt het aan zaken zoals tijdelijke accommodatie, het opstarten van een micro bedrijf of het volgen van een opleiding besteed (ERRIN, 2019).

Het 'Perspektive Heimat Project' tracht ook de verbinding te leggen tussen terugkeerbegeleiding in Duitsland en terugkeerbegeleiding in het land van herkomst (Biehler & Meier, 2019). Het initiatief werd opgericht door GIZ (Gesellschaft für Internationale Zusammenarbeit) en biedt vrijwillige terugkeerbegeleiding aan om vrijwillige terugkeer te stimuleren.

Bovenstaande initiatieven worden niet gevrijwaard van kritiek. Zo stellen Biehler en Meier (2019) dat de programma's proberen in te spelen op de noden van individuen, maar dat ze

niet zijn opgezet om structurele problemen aan te pakken in het land van herkomst. Er is nood aan veranderingen op economisch en politiek vlak in het land van herkomst, maar ontwikkelingsinitiatieven zoals begeleiding van terugkeer, hebben niet de reikwijdte en de kracht om deze structurele omstandigheden te wijzigen (Biehler & Meier, 2019).

Verder wordt er gewezen op het belang van samenwerking tussen de Duitse en buitenlandse autoriteiten (Mercator, 2017). Ook op nationaal niveau is er nood aan meer coöperatie tussen de federale regering, de deelstaten, de lokale overheden en actoren zoals IOM en ngo's. Bovendien dient deze samenwerking gecoördineerd te worden zodat men kan afstemmen welke actor op welk moment ingrijpt in het hulpverleningsproces. De informatie die wordt uitgewisseld tussen de verschillende niveaus blijkt namelijk niet goed georganiseerd te zijn.

2.6 Probleemstelling en onderzoeksvragen

Literatuur wijst op de relevantie van goede terugkeerprogramma's met effectieve hulpverlening om de duurzame re-integratie van terugkeerders positief te bevorderen. Er wordt gewezen op het belang van samenwerking tussen ngo's in het gastland en het herkomstland (Noll, 1999) en samenwerking tussen autoriteiten van gastland en herkomstland (Mercator, 2017). Een kwalitatievere hulpverlening kan ontstaan wanneer meer continuïteit van zorg; betere opvolging van een terugkeerder door het gastland (Carr, 2014; Chu et al., 2008; van Houte & de Koning, 2008; Koser & Kuschminder, 2015) en nauwere samenwerking tussen gastland en herkomstland nagestreefd worden bij een hulpverleningsproces van terugkeermigratie (Noll, 1999).

De rol van hulpverleningsprocessen binnen vrijwillige terugkeer is echter nog niet voldoende onderzocht vanuit een transnationaal perspectief. Vrijwillige terugkeerprogramma's komen ook steeds meer voor, maar blijven onderbelicht in onderzoek en beleidsevaluaties (Koser & Kuschminder, 2015). Verder is er weinig kennis omtrent de perspectieven van zowel hulpverleners in het gastland als hulpverleners in het herkomstland inzake hulpverlening (Lietaert, 2016). Carr (2014) geeft aan dat het cruciaal is om perspectieven van hulpverleners in kaart te brengen om adequate hulpverlening op te zetten en re-integratiesteun te bieden.

Aangezien er nood is aan onderzoek omtrent de rol van hulpverleningsprocessen bij vrijwillige terugkeer en er veelzijdig gewezen wordt op de nood aan samenwerking op verscheidene niveaus en aan het opvolgen van de terugkeerder, is het interessant om het perspectief van hulpverleners uit het gastland en het herkomstland te bevragen naar de rol van de continuïteit van zorg binnen hulpverleningsprocessen van vrijwillige terugkeer vanuit een transnationaal sociaal werkperspectief.

Zo bekomen we de volgende onderzoeksvraag: Is de continuïteit van zorg belangrijk voor de hulpverlening, binnen het kader van re-integratieondersteuning, die hulpverleners uit het gastland en het herkomstland bieden en welke rol nemen ze daarin zelf op? Deze onderzoeksvraag wordt bijgestaan door volgende subvragen: Is de continuïteit van zorg belangrijk voor de hulpverlening die zij bieden en welke rol spelen zij daarin? (Denkt men dat de continuïteit van zorg positief bijdraagt tot het re-integratieproces en hoe vult men dit in?) Hoe wordt continuïteit van informatie ingevuld en op welke manier realiseert men dit? Hoe wordt continuïteit van relatie ingevuld en op welke manier realiseert men dit? Wat zijn elementen die het realiseren van de continuïteit van zorg en de rol van hulpverleners hierin beïnvloeden?

3. Methodologie

3.1 Onderzoeksdesign

Er werd gekozen voor een kwalitatief onderzoeksdesign. Kwalitatief onderzoek geeft de onderzoeker de mogelijkheid om te focussen op de ervaring van de participanten (Hoet & Kaebler, 2016). Er wordt betekenis gegeven aan perspectieven en ervaringen van participanten, waardoor een constructie van verschillende interpretaties ontstaat. Aangezien kennis geconstrueerd wordt door de onderzoeker, is het belangrijk om zich bewust te zijn van het feit dat eigen vooronderstellingen deze constructie kunnen beïnvloeden (Rolls & Relf, 2006).

Aan de hand van semigestructureerde interviews werden de participanten bevraagd naar de continuïteit van zorg binnen hulpverleningsprocessen met terugkeerders. Om inzicht te krijgen in de vooropgestelde onderzoeksvraag, werden de volgende topics besproken met de respondenten: inhoudelijke aspecten van de counseling en waar ze belang aan hechten bij de hulpverlening die ze bieden, samenwerking en contact met organisaties uit zowel Duitsland als Gambia, relatie met de terugkeerder en hun visie op een succesvolle re-integratie. Ondanks het feit dat er een vragenlijst op voorhand werd opgesteld, is er bij een semigestructureerd interview ruimte voor flexibiliteit (Dunn, in Longhurst, 2016), waardoor de mogelijkheid gecreëerd wordt om spontaan zaken aan bod te laten komen en rijke data te verwerven (Van Hove, 2014). Deze interviews werden online afgenomen, gezien het reisverbod dat werd opgelegd wegens corona. Dit gegeven opende wel mogelijkheden om onderzoek te voeren vanuit een transnationale invalshoek.

Zoals reeds aangegeven werd in de literatuurstudie wordt er in dit onderzoek gekozen voor Duitsland als gastland en Gambia als herkomstland. Aangezien de hulpverlening die geboden wordt bij een re-integratieproces een complex proces is waarbij hulpverleners uit zowel gast- als herkomstland betrokken zijn, is het een sterke meerwaarde om voor een transnationale dataverzameling te kiezen en met andere woorden hulpverleners uit Duitsland en Gambia te bevragen.

3.2 Dataverzameling

3.2.1 Onderzoeksparticipanten

Het selecteren van participanten gebeurde aan de hand van de techniek *snowball sampling*. Deze techniek wordt door Van Hove (2014) beschreven als een techniek om via een participant

andere participanten te verzamelen. Er werd hen namelijk gevraagd of ze iemand kennen die interesse heeft om deel te nemen aan het onderzoek.

Aangezien er tijdens de stage contacten verworven werden met hulpverleners van ngo's die terugkeerders begeleiden met hun re-integratieproces in zowel Gambia als Duitsland, werd er vertrokken vanuit deze contacten. Wegens de snelle respons van Duitse hulpverleners uit één bepaalde ngo, werden deze personen in kwestie als eerste bevroegd. Aangezien deze hulpverleners werkzaam waren in een ngo die een directe link heeft met een Gambiaanse ngo en dit belangrijk is voor de transnationale invalshoek die dit onderzoek nastreeft, werden daarna de hulpverleners uit deze specifieke Gambiaanse ngo bevroegd. De Gambiaanse participanten die deelnamen aan het onderzoek zijn allen werkzaam in deze Gambiaanse ngo. Verder bleek al snel uit de interviews met de Duitse hulpverleners dat er nauw contact is met sociaal werkers uit gouvernementele organisaties. Aangezien deze hulpverleners een interessante bijdrage konden leveren aan het beantwoorden van de onderzoeksvragen, werd er – in samenspraak met de promotor – beslist om in Duitsland ook hulpverleners uit gouvernementele organisaties te bevroegen.

In totaal werden negen interviews afgenomen, en namen twaalf mensen deel aan het onderzoek (n=12). In Gambia werden drie hulpverleners uit éénzelfde ngo bevroegd. In Duitsland werden drie hulpverleners die werkzaam zijn in een ngo bevroegd en participeerden zes hulpverleners uit gouvernementele organisaties. Eén interview werd afgenomen met vier werknemers uit dezelfde Duitse organisatie. Aangezien deze vier participanten een verschillende functie bekleeden binnen hun organisatie, was het toch relevant om vier hulpverleners, die werkzaam zijn bij dezelfde overheidsdienst, te bevroegen. Om het overzicht te bewaren werd een tabel met participanten opgesteld, die te raadplegen is in bijlage 3.

Hoewel dit onderzoek was gebouwd op een relatief beperkt aantal interviews, gaf dit voldoende data om dieper in te gaan op de verschillende betekenissen die participanten toeschreven aan hun ervaring (Hoet & Kaebler, 2016). Dankzij de negen interviews die werden afgenomen, konden voldoende interessante inzichten verzameld worden om het perspectief van hulpverleners omtrent continuïteit binnen re-integratieondersteuning te begrijpen.

3.2.2 Afname van interviews

Ter voorbereiding van de interviews werden, in samenspraak met de promotor, interviewvragen opgesteld (Bijlage 1). Deze vragen werden voor het afnemen van de interviews doorgestuurd naar de participanten zodat ze zich een idee konden vormen van de richting die het interview zou uitgaan. Het opstellen van de interviewleidraad gebeurde op basis

van wetenschappelijke literatuur (zie literatuurstudie) en op basis van eigen ervaringen tijdens de stage in Gambia.

Er werd een geïnformeerde consent (Mortelmans, 2013) doorgestuurd via mail voor het interview plaatsvond. Deze geïnformeerde consent gaf de participant voldoende informatie omtrent het onderzoek en bevroegde de participant naar een vrijwillige toestemming tot deelname van het onderzoek. Vervolgens werd vlak voor de afname van het interview mondelinge toestemming gevraagd aan de participanten om het interview op te nemen. Daarna werd het interview afgenomen en na afloop van het interview werden de participanten uitdrukkelijk bedankt voor hun tijd en energie.

De afname van deze interviews ging met enkele uitdagingen gepaard. De interviews werden via een online platform afgenomen (Zoom), wat technologische moeilijkheden met zich meebracht. Deze hindernis zorgde onder andere voor tijdverlies. Zo lukte het bij enkele participanten niet om zich aan te melden via Zoom, waardoor er een oplossing werd gezocht door een nieuwe link aan te maken of een ander programma te gebruiken. Meermaals viel ook de verbinding weg wegens slecht internetbereik, waardoor het interview hervat diende te worden.

Verder verliep de bevraging van de participanten in het Engels, aangezien de talen van de onderzoeker en de participanten niet overeenkwamen. Voor beide partijen was Engels niet de moedertaal waardoor het risico op miscommunicatie en onbegrip vergroot werd. Deze valkuil werd ontweken dankzij de ervaring die ik opdeed tijdens mijn stage in Gambia. Het afnemen van interviews met terugkeerders in het Engels vormde één van de taken tijdens de stage. Op die manier kreeg ik reeds voeling met de afname van interviews in het Engels en met de thematiek. Deze stage-ervaring bood met andere woorden een goede voorbereiding op deze uitdagende opdracht.

3.2.3 Analyseprocedure

De opnames van de interviews werden letterlijk getranscribeerd. Dit onderzoek tracht het perspectief van hulpverleners omtrent de continuïteit van zorg binnen re-integratieondersteuning te begrijpen. Gezien de finaliteit van dit onderzoek en aangezien de interviews niet in mijn moedertaal afgenomen werden, lag de focus van de orthografische transcripties op de inhoud en niet op de manier waarop zaken gezegd worden (Van Hove, 2014). De interviews werden afgeprint en gelezen door de onderzoeker om voeling te krijgen met de data. Tijdens deze eerste lezing werden relevante thema's gecategoriseerd en besproken met mijn begeleider, een onderzoekster met onderzoekservaring in Gambia.

Tijdens een tweede lezing werd aan de hand van het softwareprogramma Nvivo een thematische analyse uitgevoerd. Volgens Hoover en Koerber (2011) zijn er enkele voordelen verbonden aan het gebruik van dit softwareprogramma. Zo is het efficiënter om met behulp van Nvivo de data te coderen, dan op papier of via andere programma's zoals Excel of Microsoft Word.

Er werden centrale thema's en subthema's onderscheiden en op basis daarvan werd een boomstructuur opgesteld met de volgende codes: continuïteit van informatie, continuïteit van relatie, continuïteit van project, bureaucratische rol van gouvernementele organisaties, discretionaire ruimte, overzicht van organisaties in Duitsland, overzicht van organisaties in Gambia, re-integratie, tijdsdimensie, transnationale link en voorbereiding in gastland. De codes continuïteit van informatie en continuïteit van relatie bevatten heel wat subcodes die te raadplegen zijn in bijlage 7.4.1 en 7.4.2. De boomstructuur werd vervolgens omgezet in een schematisch overzicht waarbij de linken tussen de verschillende thema's duidelijk worden. Dit overzicht is toegevoegd als Figuur 1 in 4.2. Op basis van dit schematische overzicht werden de resultaten uitgeschreven aan de hand van de volgende drie grote thema's: soorten continuïteit van zorg, beïnvloedende factoren en verwevenheid van de continuïteit.

3.3 Ethische overwegingen

Het is noodzakelijk om bij kwalitatief onderzoek aandacht te schenken aan ethische overwegingen voor, tijdens en na het onderzoek (LaRossa et al., in Mortelmans, 2013). Het onderzoek hield rekening met de procedurele ethiek. Er werd met andere woorden rekening gehouden met de basisregels van het wetenschappelijk onderzoek (Mortelmans, 2013). De procedure omtrent het geïnformeerde consent werd reeds besproken in 3.2.2.

Aangezien de privacy van de participant gegarandeerd dient te worden (Mortelmans, 2013), worden de participanten in dit onderzoek benoemd als P1, P2, etc. Overigens worden ook alle organisaties geanonimiseerd en worden deze benoemd als O1, O2, etc.

Het is echter belangrijk om als onderzoeker niet enkel een goede procedurele ethiek na te streven, want het voeren van ethisch wetenschappelijk onderzoek stopt niet bij het naleven van procedurele ethiek (Mortelmans, 2013). Het is steeds mogelijk dat er zich op het moment zelf situaties voordoen waarop een onderzoeker op een ethische manier moet kunnen reageren. Het is niet mogelijk om dergelijke gepaste reacties in regels te omvatten. Deze vorm van ethiek wordt ook wel 'ethiek van de praktijk' of situationele ethiek genoemd. Tenslotte wordt er gesproken van een relationele ethiek waarbij de relatie tussen onderzoeker en participant centraal staat. Er bestaat namelijk onvermijdelijk een relatie tussen deze twee actoren. Wegens mijn persoonlijke ervaringen die ik heb opgedaan tijdens de stage in Gambia,

stond ik reeds in contact met verschillende Gambiaanse en Duitse hulpverleners. Dit gegeven faciliteerde de toegang tot respondenten.

3.4 Kwaliteitscriteria

Er is discussie omtrent de kwaliteit van kwalitatief onderzoek aangezien deze vorm van onderzoek onder andere te subjectief zou zijn en door iedereen kan worden uitgevoerd (Mortelmans, 2020). De klassieke kwaliteitscriteria van kwantitatief onderzoek, betrouwbaarheid en validiteit, kunnen ook binnen kwalitatief wetenschappelijk onderzoek gebruikt worden. Ze worden echter anders ingevuld en afgestemd op de aard van het onderzoek (van Zwieten & Willems, 2004; Mortelmans, 2020).

Wanneer de betrouwbaarheid van onderzoek getoetst wordt, wordt er een onderscheid gemaakt tussen interne en externe betrouwbaarheid (Van zwieten & Willems, 2004). De interne betrouwbaarheid, die de mogelijkheid tot vertekende onderzoeksresultaten door de invloed van de individuele onderzoeker nagaat, werd in dit onderzoek gewaarborgd door gebruik te maken van het softwareprogramma Nvivo. Dergelijke automatisering van het verzamelen en analyseren van gegevens bood de mogelijkheid om inzicht te verwerven in de data van het onderzoek. Overigens werden de eerste bevindingen van de data afgetoetst en besproken met mijn begeleider om extra controle te verwerven. Na een tweede verwerking van de data werd een boomstructuur opgesteld. Voordat deze boomstructuur gefinaliseerd werd, werd deze nagekeken en beoordeeld door de promotor.

Om de externe betrouwbaarheid, ook wel de repliceerbaarheid van het onderzoek genoemd, te waarborgen, is het binnen kwalitatief onderzoek een minimum voorwaarde om de gebruikte methode expliciet te verduidelijken (van Zwieten & Willems, 2004). Zo is het belangrijk om het onderzoek goed te documenteren en transcripties bijvoorbeeld toegankelijk te maken. De interviews binnen dit onderzoek werden opgenomen en getranscribeerd, en zijn raadpleegbaar.

Ook het kwaliteitscriterium validiteit wordt opgedeeld in interne en externe validiteit. Bij interne validiteit wordt er nagegaan of het onderzoek effectief tracht te meten wat het beweert te meten (Mortelmans & Neels, in Mortelmans, 2020). Zijn de interviewvragen met andere woorden helder genoeg voor de participanten om een goed antwoord te kunnen geven? Zijn deze antwoorden van respondenten geschikt om de onderzoeksvragen te bespreken? In dit onderzoek werd ingespeeld op deze interne validiteit door het gebruik van een semigestructureerd interview, waarbij de mogelijkheid tot dialoog bestond.

Externe validiteit is gericht op de generaliseerbaarheid van de resultaten (Van zwieten & Willems, 2004). Het is echter niet de bedoeling van dit onderzoek om generaliseerbare resultaten te bekomen, maar om het perspectief van hulpverleners omtrent de continuïteit van zorg binnen terugkeer- en re-integratieondersteuning te begrijpen.

4. Resultaten

Dit gedeelte van de masterproef tracht de perspectieven van de geïnterviewde hulpverleners omtrent de continuïteit van zorg binnen de hulpverlening in kaart te brengen. De analyse van de data brengt drie grote thema's en diverse subthema's naar voren die ook deze resultaten sectie structureren. Eerst wordt er dieper ingegaan op de verschillende soorten continuïteit die in de data teruggevonden worden: de continuïteit van informatie, de continuïteit van relatie en de continuïteit van project. Vervolgens, om inzicht te krijgen in de manier waarop de continuïteit van zorg al dan niet gewaarborgd wordt door de hulpverleners, worden de factoren die een invloed uitoefenen op één of meerdere vormen van continuïteit besproken. Tenslotte volgt er een beschrijving van de verwevenheid van deze continuïteiten en van de wijze waarop ze elkaar beïnvloeden. Deze resultaten worden onderbouwd en geïllustreerd met die letterlijk worden overgenomen uit de interviews. De anonimiteit van de participanten wordt gewaarborgd door naar de participanten te verwijzen met 'Participant 1', 'Participant 2', etc. De anonimiteit van de organisaties wordt gegarandeerd door de namen te vervangen door hoofdletters.

4.1 Soorten continuïteit van zorg

In de literatuur worden twee soorten continuïteit van zorg onderscheiden die relevant kunnen zijn voor de kwaliteit van het hulpverleningsproces binnen de terugkeerondersteuning: de continuïteit van informatie en de continuïteit van relatie. Daarnaast komt uit de analyse van de interviews een derde vorm, namelijk continuïteit van project naar voren. Deze sectie bespreekt wat deze drie vormen van continuïteit inhouden volgens de participanten.

4.1.1 De continuïteit van informatie

Op basis van de interviews worden drie elementen van continuïteit van informatie onderscheiden die duiden op de manier waarop de continuïteit van informatie verwezenlijkt wordt door de hulpverleners. De drie volgende elementen hebben volgens de participanten een invloed op de kwaliteit van de hulpverlening die ze bieden: netwerken, doorverwijzen en samenwerken. Deze elementen duiden op de manier waarop hulpverleners communiceren en informatie uitwisselen met (hulpverleners van) andere organisaties. Alvorens deze drie besproken worden, wordt er dieper ingegaan op wat de uitwisseling van informatie tussen hulpverleners exact inhoudt. Er worden namelijk verschillende categorieën van informatie ontwaard.

4.1.1.1 Informatie uitwisselen

Bij de uitwisseling van informatie vindt er enerzijds een instroom van informatie plaats waarbij een hulpverlener informatie ontvangt. Anderzijds is er een uitstroom van informatie aanwezig waarbij de hulpverlener zelf informatie verspreidt. De interviews tonen dat er vier inhoudelijke categorieën te onderscheiden zijn bij de uitwisseling van informatie.

Ten eerste kan er informatie gedeeld en ontvangen worden over de *werking van een organisatie*. Hierbij leggen hulpverleners uit hoe de werking van de eigen organisatie in elkaar zit en op welke manier zij mogelijkheden hebben om terugkeerders te ondersteunen. Deze informatie kan gedeeld worden doordat hulpverleners met elkaar in interactie gaan. Er zijn echter enkele participanten die deze info niet rechtstreeks via hulpverleners vernemen, maar andere strategieën, zoals het bezoeken van websites, lezen van flyers etc. aanwenden om deze informatie te vergaren. Het is opvallend dat het gebruik van deze strategie louter vermeld wordt door hulpverleners die werkzaam zijn binnen gouvernementele organisaties. De uitwisseling van deze informatie beïnvloedt mogelijk de kwaliteit van de hulpverlening aangezien hulpverleners aan de hand van deze kennis naar relevante organisaties kunnen doorverwijzen naargelang de specifieke noden en wensen van een terugkeerder.

Vervolgens vindt er uitwisseling van informatie plaats tussen hulpverleners omtrent de *situatie van een specifieke terugkeerder*. Enerzijds wordt er informatie gedeeld betreffende praktische zaken zoals de datum waarop de terugkeerder in Gambia aankomt zodat de nodige voorbereiding getroffen kan worden door hulpverleners in Gambia. Anderzijds wordt er inhoudelijke informatie over de situatie van de terugkeerder gedeeld. Zo geeft een hulpverlener bijvoorbeeld de algemene indruk van de terugkeerder mee. Er wordt met andere woorden aangegeven of een terugkeerder gemotiveerd, geagiteerd, onzeker, zelfzeker, enthousiast etc. overkomt. Deze informatie zal mogelijk de toegang tot steun bepalen. Zo is het mogelijk dat een hulpverlener bijvoorbeeld minder moeite zal doen voor een terugkeerder die niet erg gemotiveerd is. Dit illustreert hoe continuïteit van informatie een grote invloed uitoefent op de inhoud van de steun. Ook zaken zoals toekomstplannen, vaardigheden en interesses van de terugkeerder worden uitgewisseld. Het merendeel van de participanten geeft aan dat deze informatie uitgewisseld wordt in functie van het ondersteuningsproces en dus een impact kan hebben op de kwaliteit van de hulpverlening.

Of course if we are able to share this information, I think it will be much clearer to them to be able to know what kind of opportunities or support to give to this person or link him to. (Participant 4)

Ten derde wordt er informatie uitgewisseld tussen hulpverleners omtrent de *situatie in Gambia*. Hulpverleners wijzen op het belang van het bieden van informatie aan Duitse hulpverleners omtrent de huidige lokale context. Terugkeerders zijn namelijk een lange periode niet in het land geweest, en het land kan onderhevig zijn aan veranderingen van economische situatie, van levensstandaarden, etc. Hulpverleners oordelen dat er op die manier beter kan worden ingespeeld op de noden van de terugkeerders.

This is where we are going to play that role, so that we can give the context that we are currently in. This is necessary to prepare the mindset of the returnee, but also to have the returnee to take a final decision, whether he wants to voluntary come back or whether he or she wants to stay there. (Participant 2)

Voornamelijk Duitse hulpverleners die een transnationale connectie onderhouden met Gambiaanse hulpverleners, hebben toegang tot deze informatie. Zij verkrijgen namelijk op een rechtstreekse manier informatie omtrent de actuele situatie in Gambia. Duitse hulpverleners die deze transnationale link missen, ontwikkelen alternatieve strategieën om informatie te bekomen. Bepaalde participanten geven aan Gambia reeds bezocht te hebben. Een participant legt uit hoe dit bezoek positief bijdraagt aan de wijze waarop hij terugkeerders ondersteunt aangezien de Gambiaanse context op die manier beter begrepen wordt.

And it was important for us that time, to get to know people and to win them as coaches for us and also to see the country and see the situation, what it is like. (Participant 1)

Verder zijn er hulpverleners die informatie vergaren aan de hand van websites en nieuwssites op het internet. Het is opnieuw opvallend dat dit hoofdzakelijk gedaan wordt door hulpverleners van gouvernementele organisaties.

Eén participant echter verkondigt een andere mening, namelijk dat terugkeerders zelf de experten van hun eigen land zijn. De respondent acht het vervolgens niet noodzakelijk dat hulpverleners in Duitsland kennis hebben van de lokale context in Gambia.

Ook deze categorie van informatie illustreert hoe de continuïteit van informatie de steun aan de terugkeerder beïnvloedt. Wanneer een hulpverlener accurate informatie kan bieden aan de terugkeerder omtrent de actuele situatie in Gambia, zal de terugkeerder een meer geïnformeerde beslissing kunnen nemen. Dit aspect ondersteunt met andere woorden het beslissingsproces van de terugkeerder.

Tenslotte wordt informatie uitgewisseld in de vorm van *feedback*. Zo zal een Duitse hulpverlener die een transnationale connectie heeft, op de hoogte gehouden worden van de verschillende stappen die de terugkeerder zet tijdens het terugkeerproces. Wanneer deze transnationale connectie ontbreekt, zal deze terugkoppeling ook niet aanwezig zijn. Bovendien stelde één van de participanten dat een hulpverlener die deze connectie niet heeft, geen helder beeld kan vormen van het re-integratieproces van de terugkeerder.

Tijdens de interviews werd er gewezen op het belang van deze uitwisseling van informatie, aangezien het noodzakelijk werd bevonden dat hulpverleners op elkaar afstemmen omtrent de inhoud van de informatie die geboden wordt. Een terugkeerder die van verschillende hulpverleners informatie krijgt die op elkaar is afgestemd, zal mogelijk beter ondersteund worden dan een terugkeerder die telkens verschillende informatie aangeboden krijgt. Dit voorbeeld illustreert hoe afstemming inzake inhoudelijke informatie de kwaliteit van hulpverlening en de continuïteit van zorg kan beïnvloeden.

4.1.1.2 Netwerken

Netwerken is een vorm van communicatie tussen hulpverleners en organisaties. Hulpverleners die met andere hulpverleners of organisaties in contact staan, verbreden hun netwerk en creëren op die manier de mogelijkheid om beter in te spelen op de noden van de terugkeerder. Ze verwerven namelijk meer kennis omtrent het hulpverleningslandschap en kunnen deze kennis gebruiken bij de ondersteuning van de terugkeerder. Netwerken beïnvloedt met andere woorden de kwaliteit van de hulpverlening.

Iedere participant geeft aan in contact te staan met hulpverleners die werkzaam zijn binnen andere organisaties. Verscheidene participanten benadrukken het belang van deze connectie met andere hulpverleners. Het werk dat verricht wordt door de ene hulpverlener kan namelijk complementair zijn aan het werk van een andere hulpverlener, wat mogelijk positief kan bijdragen aan de continuïteit van informatie.

Well, I think it is super relevant to have these connections and to keep these connections while going, because we are also kind of dependent on the return counsellors for example, because they are the ones, doing all the bureaucratic, governmental related, you know paperwork. (Participant 3)

Enkele respondenten duiden expliciet aan dat ze zelf contacten leggen met verschillende organisaties en op die manier een netwerk trachten op te bouwen. Zij oordelen dat het hun verantwoordelijkheid is om contacten te leggen met organisaties die de rol van waardevolle partner of contactpersoon kunnen vervullen. Er worden verschillende strategieën

onderscheiden om dit doel te bereiken. Een netwerk kan bijvoorbeeld opgebouwd worden door middel van campagnevoering en de verspreiding van flyers. Een groot en waardevol netwerk wordt als een positief kenmerk van een hulpverlenende organisatie beschouwd:

But from the positive aspects, I think much more important, and I think these challenges are just small issues, they have a great network. (Participant 3)

4.1.1.3 Doorverwijzen

Een element dat vaak ter sprake komt tijdens de gesprekken met hulpverleners, is de doorverwijzende functie die ze uitoefenen. Hulpverleners refereren terugkeerders naar andere organisaties of hulpverleners aangezien ze het complementaire karakter van het hulpverleningslandschap erkennen. Er wordt met andere woorden doorverwezen met als doel de terugkeerder bijkomende steun of informatie te bieden waarover de doorverwijzende hulpverlener zelf niet beschikt.

If they are not clear about what they want to do, or what kind of support is available for them, we either provide the information to them or refer them to the migration information centre who are actually able to provide them relevant information regarding to which things are available. (Participant 4)

Er zijn organisaties die meer gericht zijn op het bureaucratische aspect zoals het organiseren van de vlucht, het aanvragen van re-integratiesteun, etc. En er zijn organisaties die eerder een sociale opdracht vervullen zoals het aanreiken van counseling en begeleiding.

Deze doorverwijzingen doen zich vaak voor in beide richtingen, maar soms wordt er gesproken van een lineaire doorverwijzing wanneer de ene organisatie altijd doorverwijst naar een andere en de doorverwijzing niet in de omgekeerde richting plaatsvindt.

Het is belangrijk op te merken dat er bij dit doorverwijzende aspect binnen de hulpverlening geen lijst van mogelijk relevante organisaties overlopen wordt door de hulpverleners. Dit wil zeggen dat een hulpverlener een arbitraire keuze maakt wanneer hij/zij/die de terugkeerder al dan niet naar bepaalde organisaties en hulpverleners refereert. Hulpverleners stellen dat deze keuze gemaakt wordt op basis van de noden van de terugkeerder. Er is echter één tegenstem. Eén respondent geeft aan terugkeerders, onafhankelijk van de specifieke noden, naar alle mogelijke instanties en programma's door te verwijzen.

4.1.1.4 Samenwerken

Een intenser niveau van interactie tussen hulpverleners ontstaat wanneer er wordt samengewerkt. Het feit dat organisaties samenwerken kan leiden tot betere communicatie tussen hulpverleners waardoor de uitwisseling van informatie in functie van een kwalitatievere hulpverlening mogelijk vlotter verloopt.

4.1.2 De continuïteit van relatie

Op basis van de interviews worden enkele factoren onderscheiden die bijdragen tot de opbouw van een relatie tussen hulpverlener en terugkeerder. Na de bespreking van deze factoren, wordt er vervolgens dieper ingegaan op de verschillende manieren waarop de continuïteit van relatie verwezenlijkt wordt door de hulpverleners. Er zijn drie factoren te onderscheiden die bijdragen tot dit inhoudelijke gedeelte van de continuïteit van relatie: counseling, contact met netwerk en follow-up.

4.1.2.1 Factoren die bijdragen tot de opbouw van een relatie

Respondenten beargumenteren het belang van de opbouw van een relatie met de terugkeerder. Het aspect vertrouwen wordt beschouwd als één van de belangrijkste elementen die bijdragen tot de ontwikkeling van een goede relatie. Een hulpverlener neemt vaak de rol van vertrouwenspersoon op zich. Dit vertrouwen kan men winnen door zich respectvol, oprecht, eerlijk en betrouwbaar te verhouden tegenover de terugkeerder. Verder blijkt het essentieel om als hulpverlener een luisterend oor te bieden en een grote beschikbaarheid te garanderen. Ook het bieden van correcte informatie omtrent de verdere stappen van het terugkeer- en re-integratieproces draagt bij tot de ontwikkeling van een vertrouwensrelatie. Het is noodzakelijk om de terugkeerder correct in te lichten in verband met de financiële steun en re-integratiesteun die de terugkeerder in Duitsland en Gambia zal ontvangen, zodat er geen verkeerde verwachtingen gecreëerd worden.

I think that is something they should work on and trying not to raise too much hope for the migrants to say when you go back, this is what you are going to have, there is an organisation that will give you money to have materials and to settle down, in order for you to be reintegrated in the community. (Participant 4)

Deze noodzakelijkheid vereist bovendien afstemming tussen de hulpverleners omtrent de inhoud van de informatie die geboden wordt.

Hoewel hulpverleners streven naar de ontwikkeling van zo'n nauwe relatie, is het niet altijd simpel om het vertrouwen van de terugkeerder te winnen. Volgens de hulpverleners heerst er namelijk een algemeen wantrouwen in hulporganisaties en overheidsinstituties bij Gambiaanse migranten.

Eén van de participanten benadrukt het belang van de opvolging van een terugkeerder en linkte dit aspect van de hulpverlening aan een goede re-integratie.

And I think for that it is really important that there is someone who is taking care, so that the reintegration really works in the end. Because I think it is a bit unrealistic to think that someone will just manage something like that by him- or herself, I think you need someone who helps them to get through this whole jungle of bureaucracy.
(Participant 3)

4.1.2.2 Counseling

Een hulpverlener die een terugkeerder ondersteunt tijdens het terugkeer- en re-integratieproces biedt counseling. Volgende elementen komen aan bod in de interviews en kunnen gecategoriseerd worden onder de algemene noemer counseling: de terugkeerder leren kennen, doorverwijzen, administratieve ondersteuning, begeleiding bij het maken van en vergezellen naar de afspraak, steun bij het beslissingsproces en informatie bieden omtrent beschikbare mogelijkheden. In wat volgt worden deze elementen kort besproken.

Het merendeel van de participanten geeft aan dat het tijdens de beginfase van de begeleiding belangrijk is om de *terugkeerder te leren kennen*. Ze achten het belangrijk om in kaart te brengen wat de verwachtingen, kwetsbaarheden, vaardigheden en toekomstplannen van de terugkeerder zijn. Wanneer een hulpverlener een beter beeld kan schetsen van de terugkeerder kan hij/zij/die beter inspelen op de noden van de terugkeerder en trachten meer gepaste steun te voorzien.

Het element *doorverwijzen* dat reeds bij de continuïteit van informatie aan bod kwam, kan ook ondergebracht worden bij deze vorm van continuïteit. Hulpverleners vinden het belangrijk om een doorverwijzende functie uit te oefenen. Terugkeerders worden door hulpverleners doorverwezen naar verschillende organisaties en programma's.

We show the people [terugkeerders], what are the possibilities, which organisations are working in their home country and who we could contact. So we offer all these possibilities, also to Z or Y [Duitse counseling organisaties],... It depends, it is the decision of the returnee, if he wants to be part of these programs or not. But we show them the way and we make the contact if people are interested. (Participant 6)

Terugkeerders dienen heel wat *administratieve zaken* in orde te brengen zoals het aanmelden voor terugkeerprogramma's, het organiseren van de terugvlucht, etc. Participanten beoordelen dus dat de administratieve steun een belangrijk onderdeel uitmaakt van de counseling. Hulpverleners die werkzaam zijn binnen een gouvernementele organisatie geven aan eerder deze administratieve taak op zich te nemen. Eén van de participanten maakt namelijk een duidelijke tweedeling tussen zijn/haar/hun zaak en de taak van sociaal werkers die eerder een sociale opdracht vervullen.

And what is maybe interesting for you as well, so we are like administrative people, and in the municipalities, usually the consulting is done by social workers, so they focus more on the social side and how the person can be reintegrated in the country and we are more like focusing on how the procedure on returning is going and things like that and what financial support people can get. So as a main orientation for you. (Participant 6)

Enkele participanten stellen dat de begeleiding van terugkeerders bij *het maken van afspraken en hen vervolgens fysiek vergezellen naar de afspraak*, tot het takenpakket van counseling behoort.

Naast deze begeleiding bieden hulpverleners *steun bij het beslissingsproces* van de terugkeerder. Aangezien de huidige omstandigheden in Gambia mogelijk een impact hebben op het nemen van de beslissing om al dan niet terug te keren, is het volgens één van de respondenten aangewezen om een terugkeerder op de hoogte te brengen van de huidige context. Zo zal een terugkeerder een geïnformeerde beslissing kunnen nemen.

The opportunities that were available now, may not be the same, conditions change. So we try for the person to understand that first, because that has impact for the decision making process, for the person to decide whether to come back or not. And then if the person is still ready to come back, we will continue the coaching. (Participant 2)

Het *delen van informatie* met de terugkeerder vormt een belangrijk onderdeel van de counseling. Er worden in de interviews drie thema's onderscheiden waaromtrent informatie gegeven wordt. Zo wordt er informatie gegeven omtrent de mogelijkheden inzake re-integratiesteun. Hulpverleners geven aan dat het belangrijk is om de terugkeerder bloot te stellen aan de verschillende mogelijkheden en kansen die beschikbaar zijn. Er zijn namelijk verschillende programma's waar ze zich voor kunnen aanmelden. Verder wordt er informatie geboden over de situatie in Gambia. De relevantie van het meedelen van deze informatie

wordt reeds aangetoond in 4.1.1.1. Tenslotte blijkt het noodzakelijk om geen onrealistische verwachtingen te scheppen of valse beloftes te maken.

That you say clearly what they can expect of financial support, of other reintegration programmes and that you don't change from week to week and that you say, oh sorry it's not correct, it must be for 100%. They must trust you, absolutely. (Participant 5)

Bovenstaande elementen duiden vooral op de inhoudelijke steun die geboden wordt aan een terugkeerder, maar deze activiteiten kunnen ook bijdragen tot de opbouw van een relatie met de terugkeerder. Tijdens deze activiteiten wordt er namelijk tijd gependeed met de terugkeerder waardoor er mogelijk een band wordt opgebouwd en vertrouwen ontstaat tussen de hulpverlener en de terugkeerder. Dit illustreert hoe de factor counseling bijdraagt tot de continuïteit van relatie.

4.1.2.3 Contact met het netwerk

Deze factor van de continuïteit van relatie heeft enkel betrekking op de hulpverlening van de Gambiaanse partners. Hoewel de continuïteit van relatie voornamelijk focust op de relatie tussen de hulpverlener en de terugkeerder, zijn er een viertal participanten die aangeven dat ook het contact met het netwerk van de terugkeerder relevant is. Wanneer er een goed contact ontstaat tussen de hulpverlener en het netwerk van de terugkeerder kan dit de relatie met de terugkeerder zelf en dus de kwaliteit van de hulpverlening beïnvloeden.

De terugkeer van een migrant gaat vaak gepaard met hoge verwachtingen vanuit de familie en de gemeenschap. Eén respondent is van mening dat het belangrijk is om deze verwachtingen van de familie te temperen door hen uitleg te geven over de situatie van de terugkeerder.

We are coaches and we have to go to the family and they give us the address and stuff. We go and level the ground first, before the arrival so that they understand. (Participant 8)

4.1.2.4 Follow-up

Aangezien de opvolging van een terugkeerder bijdraagt tot de opbouw van een vertrouwensrelatie tussen hulpverlener en terugkeerder, kan dit element beschouwd worden als een vorm van continuïteit van relatie die relevant is voor de kwaliteit van de hulpverlening. Uit de interviews blijkt dat er een duidelijke tweedeling bestaat tussen ngo's en

gouvernementele organisaties inzake de follow-up van de terugkeerder. Deze follow-up wordt beschouwd als de opvolging van het terugkeer- en re-integratieproces van de terugkeerder. De algemene tendens bij de gouvernementele organisaties toont aan dat hulpverleners contact zouden willen houden en dit contact ook als relevant beschouwen, maar dat deze opvolging niet aanwezig is bij hun hulpverleningsproces. Verschillende redenen worden opgegeven voor deze tekortkoming: geen interesse bij de terugkeerders, geen beschikbaarheid van de hulpverlener tot praktische middelen zoals de applicatie Whatsapp, etc. Hulpverleners ontvangen wel informatie omtrent de situatie van de terugkeerder in een onrechtstreekse vorm. Zo zijn er vrijwilligers die nauw contact houden met de terugkeerder en ook een goede band hebben met de hulpverleners. Zij houden de hulpverlener op de hoogte.

I always tell them, please send me some news, send me a picture. But now without Whatsapp. But I always have people who are connected, you know. People from Germany, France, volunteers. They are still in contact and they give me information. I get the information from other people. (Participant 7)

De respondenten die werkzaam zijn binnen een ngo, brengen een ander verhaal. Zij stellen dat er contact wordt gehouden met de terugkeerder en dat opvolging verzekerd wordt binnen hun hulpverleningsproces. Hulpverleners benadrukken dat ze beschikbaar blijven voor terugkeerders indien er problemen optreden of indien ze nood hebben aan een babbel of advies. Het is echter mogelijk dat het contact met een terugkeerder stopt of vervaagt. Dit is vaak te wijten aan praktische onvolkomenheden zoals het wijzigen van een telefoonnummer of het verlies van een gsm. Een hulpverlener uit Duitsland acht deze opvolging relevant aangezien er een link met Duitsland behouden wordt.

I think also it is important to still be in Germany. Especially with this one returnee I write him general in German, because I know he speaks German. So I write him in German, also to show him, you are not forgotten. Maybe just to keep his German a bit up to date. To show him I am still here. Maybe once half a year I write him, that he knows, Klaus is in Germany thinking about me. (Participant 1)

De continuïteit van relatie wordt met andere woorden bij deze groep hulpverleners gewaarborgd, aangezien er opvolging voorzien is. Bij de hulpverleners die geen transnationaal contact houden, wordt er gesproken van de discontinuïteit van relatie, aangezien de opvolging van de terugkeerder na de terugkeer niet verzekerd wordt. Hulpverlening kan op die manier dus gepaard gaan met discontinue signalen die de kwaliteit van de hulpverlening mogelijk negatief beïnvloeden.

4.1.3 De continuïteit van project

Uit de data blijkt dat er een derde vorm van continuïteit kan benoemd worden. Er worden namelijk relevante elementen gevonden die geen betrekking hebben op de continuïteit van informatie en de continuïteit van relatie, maar wel relevant zijn voor de kwaliteit van de hulpverlening.

Zo is er een samenwerkingsverband ontstaan tussen een Duitse en een Gambiaanse ngo in de vorm van een project. Terugkeerders komen in contact met de Duitse hulpverlener die op zijn beurt de terugkeerder linkt aan een zogenaamde Gambiaanse coach. Er wordt met andere woorden een transnationaal contact opgebouwd tussen verschillende hulpverleners in Duitsland en Gambia. Bovendien ontstaat er een transnationale connectie tussen de Gambiaanse hulpverlener en de terugkeerder aangezien beide partijen aan elkaar gekoppeld worden voor de terugkeer. Ook tussen de Duitse hulpverlener en de terugkeerder komt er een transnationaal contact tot stand aangezien de hulpverlener contact houdt met de terugkeerder tijdens de periode na de terugkeer.

And then we try to, what we normally do we get them in contact with the coaches. Because then they could discuss the possibilities with them and they are the experts for the local conditions in The Gambia, so they could already see what is concretely possible in the region that the returnee wanted to go to. (Participant 6)

Er kan dus gesteld worden dat dit project werd opgericht om meer continuïteit van zorg te waarborgen. Het is belangrijk te vermelden dat het een project betreft dat iedere zes maanden dient verlengd te worden aangezien er een tijdelijke contractduur geldt. Het contract wordt momenteel niet vernieuwd op dezelfde manier, aangezien de Duitse ngo minder subsidies krijgt van zijn donor.

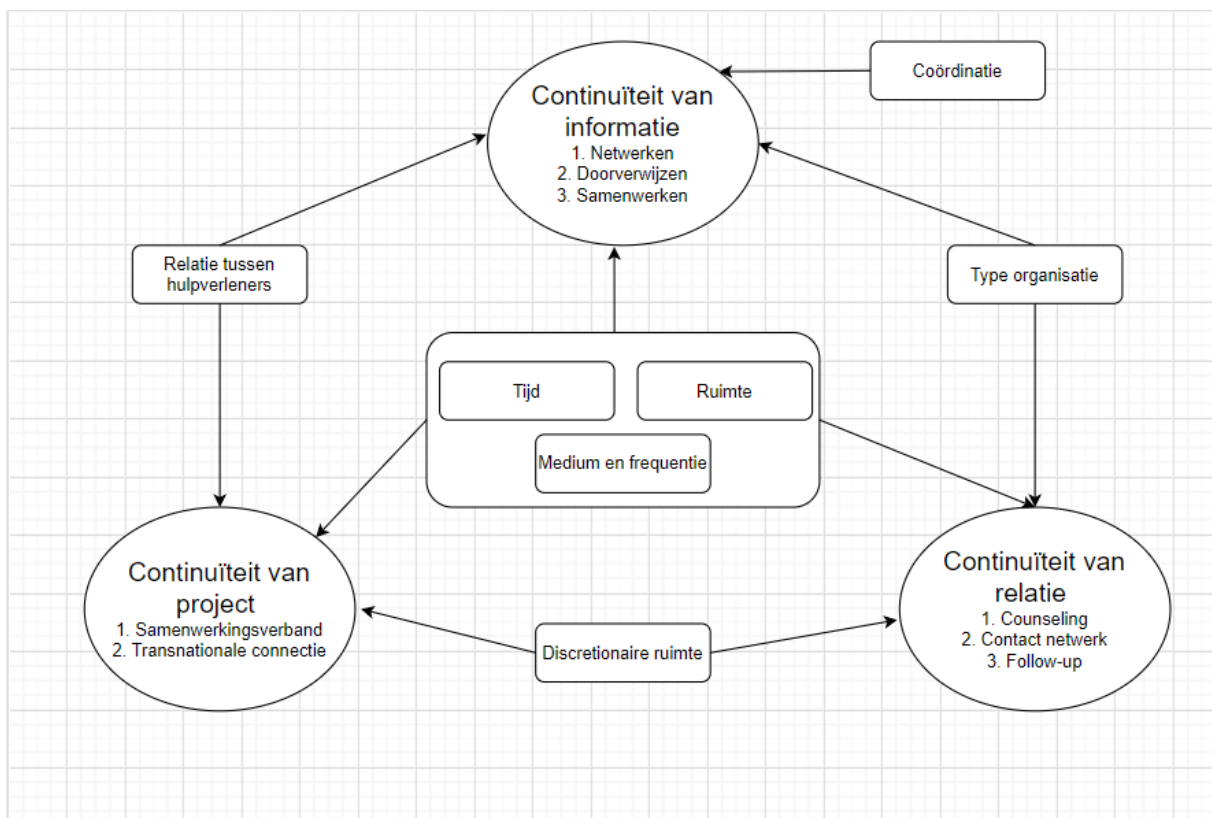
We have to apply for a new project, and we applied for a new project, based on the old project. So we gave, in that paper to the GIZ, and they said: Yeah, but we don't want that you have this coaching system anymore. (Participant 1)

Het project wordt met andere woorden verlengd, maar onder een nieuwe naam en een deel van de ondersteuning wordt geschrapt. Zo zal de coaching na de terugkeer niet meer volbracht worden door de partner in Gambia en zal er dus enkel ondersteuning geboden worden aan de terugkeerder tijdens de periode voor de terugkeer.

Er zijn hier discontinue tekenen te bemerken aangezien het contact met de terugkeerder officieel beëindigd wordt wanneer de terugkeerder effectief terugkeert.

4.2 Beïnvloedende factoren

Er zijn meerdere factoren die een invloed uitoefenen op de verschillende soorten continuïteit van zorg. De factoren tijd, ruimte en medium en frequentie van contact beïnvloeden de drie vormen van continuïteit. De relatie tussen hulpverleners is een factor die zowel de continuïteit van project als de continuïteit van informatie beïnvloedt. Vervolgens heeft de factor discretionaire ruimte een impact op de continuïteit van project en de continuïteit van relatie. Het type organisatie wordt beschouwd als een beïnvloedende factor van de continuïteit van informatie en de continuïteit van relatie. Tenslotte beïnvloedt de factor coördinatie enkel de continuïteit van informatie. Figuur 1 toont een schematische voorstelling van de verschillende vormen van continuïteit van zorg en hun beïnvloedende factoren. In wat volgt wordt er dieper ingegaan op de beïnvloedende factoren.



Figuur 1

4.2.1 Tijd

Uit de interviews kan worden afgeleid dat de dimensie tijd een sterke invloed uitoefent op de drie vormen van continuïteit. Zo stellen hulpverleners dat het afhankelijk is van de tijdsperiode die beschikbaar is voor de terugkeerder of er al dan niet een nauwe relatie kan ontwikkeld

worden. Er wordt aangegeven door participanten dat de opbouw van een relatie met een terugkeerder een tijdsintensieve opdracht is. Als het tijds kader te kort is omdat een terugkeerder bijvoorbeeld zo snel mogelijk wenst terug te keren of wegens een te druk schema van de hulpverlener, is er niet voldoende tijd om een dichte relatie te ontwikkelen met de terugkeerder en worden enkel de meest urgente stappen om terug te keren gezet.

And I think we have the advantage of being a very small organisation, because I can imagine that a return counsellor not only does the return to Gambia, but to all other people all around the world. I think they do not have, just the time to build up a relationship with a returnee. (Participant 6)

Bovendien geeft een participant aan dat er geen mogelijkheid is voor de hulpverlener om in contact te treden met transnationale collega's wanneer de periode van hulpverlening te beperkt in tijd is. Ook het contacteren van verschillende collega's in eigen land vormt een uitdaging wanneer er slechts een kleine tijdspanne is.

Bovenstaande voorbeelden waarbij er enerzijds geen tijd is om een relatie te ontwikkelen en anderzijds geen tijd is om andere hulpverleners te contacteren, illustreren hoe de dimensie tijd een invloed uitoefent op zowel de continuïteit van relatie als de continuïteit van informatie.

Deze tijdsdimensie heeft ook een impact op de continuïteit van project aangezien een project vaak een beperkte contractduur heeft. Er dient telkens opnieuw een subsidieaanvraag ingediend te worden met als risico dat het project niet meer gesubsidieerd wordt en bijgevolg loopt het project op z'n einde. Het onzekere en tijdelijke karakter van projecten kan discontinuïteiten met zich meebrengen.

4.2.2 Ruimte

Terugkeermigratie wordt binnen dit onderzoek vanuit een transnationaal perspectief belicht aangezien er bij de hulpverlening die geboden wordt aan terugkeerders verschillende actoren uit verschillende landen betrokken zijn. Hulpverleners kunnen met het oog op de continuïteit van informatie contact leggen en in interactie gaan met andere hulpverleners die werkzaam zijn binnen hun eigen land, maar kunnen ook een transnationale connectie aangaan met hulpverleners uit een ander land. Deze transnationale connectie biedt hulpverleners de mogelijkheid samen te werken met organisaties die mogelijk waardevol kunnen zijn voor het terugkeer- en re-integratieproces van de terugkeerder.

I think it is super important and we have this connection still, that we get to know what is happening and that we can actually fulfil our mandate or our job to actually get the

people back reintegrated into self-employment or into employment. Because it is very difficult if you do not have any contact, you would not know what the person is doing back in The Gambia. (Participant 3)

Ook op het niveau van de relatie tussen hulpverlener en terugkeerder kan deze transnationale dimensie ontstaan. Een terugkeerder die zijn terugkeer aan het voorbereiden is in Duitsland, kan reeds in contact treden met een Gambiaanse hulpverlener, wat als een transnationale connectie tussen beiden kan beschouwd worden. Dit kan volgens participanten waardevol zijn voor de terugkeerder omdat hij/zij/die, op basis van de begeleiding door de Gambiaanse hulpverlener, zich mentaal beter kan voorbereiden op de lokale context in Gambia.

And of course, the whole thing we talked about before. We try to put them in touch with our international experts, previously called coaches, to also provide them already a bit with guidance. Like, for example, if they have a business idea, starting a bakery, giving them some local knowledge, what pricing they should have. Stuff like that. (Participant 3)

Ook een terugkeerder die reeds aangekomen is in Gambia en nog contact houdt met een Duitse hulpverlener, kan onder de categorie van transnationale connectie geplaatst worden. Deze vorm wordt door enkele participanten als relevant beschouwd. Het zou de terugkeerder namelijk een gevoel van geborgenheid bieden aangezien een Duitse hulpverlener de situatie van de terugkeerder nog steeds opvolgt.

Er wordt met andere woorden aangegeven door hulpverleners dat deze transnationale link met de terugkeerder de opvolging mogelijk bevordert. Het al dan niet aanwezig zijn van een transnationale connectie beïnvloedt dus de continuïteit van relatie.

Tenslotte wordt ook de continuïteit van project beïnvloed door deze transnationale dimensie. Zonder deze transnationale connectie zou er namelijk geen sprake zijn van een project waarbij hulpverleners uit Duitsland een samenwerkingsverband aangaan met Gambiaanse coaches.

4.2.3 Medium en frequentie van contact

De factoren medium en frequentie van contact beïnvloeden de drie vormen van continuïteit. Eerst wordt besproken wat deze factoren inhouden, daarna hoe deze factoren een impact hebben op de continuïteit van informatie, vervolgens op de continuïteit van relatie en tenslotte op de continuïteit van project.

De communicatie tussen hulpverleners kan fysiek, telefonisch of online tot stand komen. De voorkeur voor fysiek contact is volgens participanten toe te schrijven aan het feit dat het vlotter

gaat om een dichte (persoonlijke) relatie te ontwikkelen met een collega wanneer een fysieke ontmoeting plaatsvindt.

Sometimes, because these are close partners, we have this close relationship and our staff or our people, so it is easier to communicate and establish that relationship when it comes to meeting them. (Participant 2)

De frequentie van het contact tussen hulpverleners bevindt zich op een continuüm dat zich uitstrekt van eenmaal per week tot enkele keren per jaar. Deze frequentie is afhankelijk van de wijze waarop het contact onderhouden wordt. Zo zullen fysieke ontmoetingen tussen hulpverleners eerder sporadisch plaatsvinden.

De manier waarop er contact wordt gehouden en de frequentie van dit contact tussen hulpverleners beïnvloedt de continuïteit van informatie. Zo zal een intenser en frequenter contact bijvoorbeeld kunnen leiden tot een vlottere doorverwijzing, of een betere uitwisseling van informatie.

Beschikbaarheid blijkt een belangrijke factor bij de opbouw van een *relatie met de terugkeerder*. Hulpverleners uit ngo's geven aan de mogelijkheid te hebben om Whatsapp te gebruiken, wat hun beschikbaarheid vergroot. Bovendien beoordelen ze dit bevorderlijk voor de kwaliteit van de opvolging en de re-integratie van de terugkeerders.

Hulpverleners binnen een gouvernementele organisatie hebben daarentegen geen toestemming om een applicatie zoals Whatsapp te gebruiken, aangezien het verboden is om met een mobiele telefoon te werken. Dit kan zowel volgens hulpverleners uit ngo's als uit gouvernementele organisaties een negatief effect hebben op de relatie met de terugkeerder en specifiek op de beschikbaarheid van de hulpverlener.

Statal organisations like return counselling and foreign authorities who are responsible for the money and the organisations, they are not reachable for the returnee, to just call them and ask for information and so on. But what they do, they write us via Whatsapp, because that is the most easy way. It is easy to get in contact with us and that is that information point. (Participant 6)

De intensiteit van contact is zeer afhankelijk van terugkeerder tot terugkeerder en van hulpverlener tot hulpverlener. Het is moeilijk om een algemene frequentie vast te stellen. Het merendeel van de participanten stelt 'geregeld' contact te hebben met de terugkeerder. De hulpverleners die werkzaam zijn binnen een ngo in Gambia krijgen een vast aantal uren dat ze moeten wijten aan de begeleiding van de terugkeerder. Ze geven echter aan dat deze afgebakende tijdsperiode in de realiteit niet zo'n strakke invulling kent. Er wordt ingespeeld op

de noden en wensen van de terugkeerder en zo wordt er mogelijk meer energie en tijd aan besteed dan voorgeschreven wordt.

Tenslotte hebben deze twee factoren een impact op de *continuïteit van project* aangezien dit een samenwerkingsverband betreft waarbij hulpverleners in contact staan met elkaar. De manier waarop er contact gehouden wordt, voornamelijk via Whatsapp, en de frequentie van dit contact beïnvloedt bijgevolg de continuïteit van project.

4.2.4 Relatie tussen hulpverleners

In 4.1.1 werd reeds uitgediept hoe de continuïteit van informatie gerealiseerd wordt door hulpverleners. Er werd reeds aangehaald dat hulpverleners ook een persoonlijke relatie ontwikkelen. Zo wordt er door verscheidene participanten aangegeven dat er niet louter werk gerelateerde zaken behandeld worden, maar dat er ook regelmatig gepolst wordt naar elkaars welzijn op een meer persoonlijk niveau.

Sometimes it is just knowing how are the others doing. (Participant 6)

Het is aannemelijk dat deze ontwikkeling van een persoonlijke band met collega's de continuïteit van informatie en de continuïteit van project beïnvloedt, aangezien er vlotter info uitgewisseld wordt als er een goede relatie aanwezig is. Wanneer dit contact vertrouwd is, zullen hulpverleners elkaar mogelijk sneller contacteren wanneer er problemen optreden of wanneer er nood is aan advies of steun.

4.2.5 Discretionaire ruimte

De discretionaire ruimte of vrije handelingsruimte staat voor de strategieën die sociaal werkers ontwikkelen om om te gaan met de strikte reglementering en procedures die door het beleid worden voorgeschreven (Debruyne & Grymonprez, 2018). Uit de interviews kan afgeleid worden dat ook hulpverleners die werkzaam zijn binnen het hulpverleningslandschap van terugkeermigratie deze discretionaire ruimte benutten. Twee voorbeelden illustreren hoe hulpverleners deze discretionaire ruimte benutten zodat de continuïteit van project en de continuïteit van relatie positief beïnvloed worden.

Zoals reeds werd uitgelegd, wordt het project met de coaches vernieuwd onder een andere naam en worden enkele activiteiten geschrapt. Zo is het niet langer de bedoeling dat de Duitse en Gambiaanse hulpverleners in contact blijven met de terugkeerder tijdens de periode na de terugkeer. Volgend citaat illustreert hoe een Duitse hulpverlener een beroep doet op de discretionaire ruimte om het contact met de terugkeerder wel verder te zetten.

And they still, you know, they have contact, even when they have returned, they are still advising them, but it should not officially be like that. So actually, Q [German donor organisation] has forbidden us to do that, but unofficially they are doing it. (Participant 3)

Ook bij het contact tussen hulpverlener en terugkeerder is het mogelijk dat hulpverleners gebruik maken van hun discretionaire ruimte. Zo is er een respondent, die werkzaam is binnen een gouvernementele organisatie waar het gebruik van Whatsapp verboden wordt, die een alternatieve strategie gebruikt om met een oude gsm toch contact te houden met terugkeerders via Whatsapp.

4.2.6 Type organisatie

Deze factor wordt omschreven als 'type organisatie' aangezien er binnen dit onderzoek een onderscheid wordt gemaakt tussen twee vormen van organisaties: een niet-gouvernementele en een gouvernementele organisatie. De keuze om hierin een onderscheid te maken wordt gebaseerd op het feit dat beide types focussen op een andere vorm van activiteit. Zo zal een gouvernementele organisatie eerder een administratieve taak vervullen en zal een ngo het belang van haar sociale opdracht benadrukken zoals het citaat in 4.1.1.2 reeds heeft aangetoond.

Uit de gesprekken met de participanten kan worden afgeleid dat de hulpverleners uit een gouvernementele organisatie beduidend minder transnationale contacten hebben dan hulpverleners uit een ngo, wat een invloed kan hebben op de continuïteit van informatie en van relatie. Er vindt namelijk amper contact plaats met Gambiaanse hulpverleners en met de terugkeerder na aankomst in Gambia.

Zoals reeds werd aangehaald in 4.1.2.4 kan het gebruik van Whatsapp een impact hebben op de relatie die wordt opgebouwd met de terugkeerder (beschikbaarheid) en op de opvolging van de terugkeerder. Ook hier blijkt uit de interviews dat ngo's meer gebruik maken van deze applicatie dan gouvernementele organisaties, waar het gebruik ervan verboden is.

Het is echter belangrijk om genuanceerd om te gaan met deze gegevens. Het is te kortzichtig om te stellen dat er bij iedere hulpverlener die werkzaam is binnen een gouvernementele organisatie, een gebrek is aan transnationaal contact. De energie en tijd die worden besteed aan het zoeken naar alternatieve strategieën om deze transnationale contacten na te streven, verschilt van hulpverlener tot hulpverlener.

4.2.7 Coördinatie

Dat er geen coördinerend orgaan aanwezig is, beoordelen verschillende participanten als een negatieve factor binnen het hulpverleningslandschap. Er wordt uitgelegd door één van de participanten dat organisaties te veel op een eigen eiland werken. Een gecoördineerd beleid zou mogelijk een positieve invloed uitoefenen op de continuïteit van informatie. Organisaties zouden bijvoorbeeld beter op de hoogte zijn van de verschillende spelers in het veld, waardoor er mogelijk meer interactie en coöperatie tussen de organisaties zou ontwikkeld wordt. Een andere respondent geeft aan dat het complementaire karakter van verschillende organisaties positief kan bijdragen tot de steun die geboden wordt aan een terugkeerder.

Yes, there should be, because if X is doing reintegration and they have their people, they have their coaches. And W also have their coaches. What is wrong for them to all come together and work together. But sometimes what will happen is institutions are afraid of coming out and show others what they are doing. They are scared with their donors, they are scared of partners taking their people, maybe they are not doing great as other institutions. So they want to limit themselves. (Participant 8)

Bovenstaand citaat illustreert een gefragmenteerd hulpverleningslandschap: capaciteiten, kennis, middelen en ideeën worden niet samengelegd. Er kan geconcludeerd worden dat de continuïteit van informatie niet gewaarborgd wordt door een gebrek aan coördinatie.

4.3 Verwevenheid van continuïteiten

Er werd reeds uitvoerig besproken hoe bepaalde factoren een invloed kunnen uitoefenen op een of meerdere vormen van de continuïteit van zorg. De continuïteit van informatie, relatie en project beïnvloeden echter ook elkaar. In wat volgt illustreren enkele voorbeelden de verwevenheid van de verschillende vormen van de continuïteit van zorg.

In sectie 4.1.2.1 werd besproken hoe het bieden van correcte informatie positief kan bijdragen tot de opbouw van een vertrouwensrelatie met de terugkeerder. Aangezien verschillende hulpverleners betrokken zijn bij het terugkeerproces – nationaal en transnationaal – en deze actoren allen op een bepaald moment informatie zullen meedelen, is het essentieel dat hulpverleners op elkaar afstemmen wat betreft het inhoudelijke aspect van deze informatie. De informatie die een participant biedt aan een terugkeerder, is afhankelijk van de uitwisseling van informatie tussen verschillende hulpverleners.

Because I think you cannot be, you cannot be trustful. We are working together with X, so they should give the same information as me. And that is why it is important to also be in contact. (Participant 6)

Uit dit voorbeeld blijkt dus dat de continuïteit van informatie noodzakelijk is om de continuïteit van relatie te bevorderen.

De continuïteit van project wordt ook beïnvloed door de continuïteit van informatie en de continuïteit van relatie, aangezien het project met de coaches duidelijk is ontstaan uit de nood aan een betere opvolging en begeleiding van de terugkeerder. Er wordt hierop ingespeeld door een transnationale link te ontwikkelen tussen hulpverleners en tussen hulpverleners en terugkeerders. Als er met andere woorden geen goede uitwisseling zou zijn tussen hulpverleners en geen opvolging van de terugkeerder, zou dit een negatieve invloed hebben op de continuïteit van project.

5 Discussie en conclusie

5.1 Bespreking van resultaten

Het Europese migratiebeleid evolueerde de voorbije jaren naar een strikt beleid (Black & Gent, 2006; Cassarino, 2008), waarbij er een sterke nadruk ligt op het faciliteren van (vrijwillige) terugkeer en duurzame re-integratie via vrijwillige terugkeerprogramma's. De resultaten van dit onderzoek belichten enerzijds de manier waarop hulpverleners de continuïteit van zorg binnen de hulpverlening van terugkeer- en re-integratieprocessen proberen in te vullen en te waarborgen en anderzijds de invloed van de continuïteit van zorg op de kwaliteit van de hulpverlening en op een duurzame re-integratie. Uit de resultaten blijkt dat het belang van de twee vormen van de continuïteit van zorg die in de literatuur aangehaald wordt, de continuïteit van informatie en de continuïteit van relatie, door dit onderzoek bevestigd worden.

Zo blijkt reeds uit voorgaande studies dat organisaties veel belang hechten aan het contact met verscheidene partners (Whyte & Hirslund, 2013). Ook het contact tussen hulpverleners die steun bieden voor het vertrek en na het vertrek, wordt als belangrijk omschreven. Deze studie tracht in kaart te brengen hoe hulpverleners in een transnationale context deze continuïteit van informatie proberen te waarborgen. Er worden drie manieren onderscheiden waarop hulpverleners deze continuïteit in de praktijk omzetten: netwerken, doorverwijzen en samenwerken. Bovendien wordt er in de literatuur reeds aangehaald dat de uitwisseling van informatie omtrent de condities in het land van herkomst positief kan bijdragen tot de re-integratie van een terugkeerder (Whyte & Hirslund, 2013) en wordt er gesproken van een hulpverleningsketting, waarbij feedback belangrijk blijkt (Lietaert, 2017). Deze twee aspecten van informatie-uitwisseling worden bevestigd door dit onderzoek en aangevuld door twee bijkomende vormen: informatie omtrent een terugkeerder en informatie omtrent de werking van de organisatie.

Literatuur toont ook het belang van de opvolging van een terugkeerder aan om goede re-integratiesteun te realiseren (Carr, 2014; Chu et al, 2008; van Houte & de Koning, 2008; Whyte & Hirslund, 2013). Dit gegeven wordt gestaafd door dit onderzoek, aangezien de opvolging van een terugkeerder door hulpverleners als een belangrijke voorwaarde voor een kwalitatieve hulpverlening beschouwd wordt. Naast deze opvolging trachten hulpverleners, volgens dit onderzoek, op twee andere manieren de continuïteit van relatie te realiseren: counseling en contact met het netwerk van de terugkeerder. Bovendien worden in deze studie enkele factoren onderscheiden die bijdragen tot de opbouw van een relatie met de terugkeerder. Componenten zoals openheid, beschikbaarheid, betrouwbaarheid, het geven van correcte informatie etc. dragen bij tot de realisatie van een vertrouwensrelatie die op zijn beurt de kwaliteit van de hulpverlening beïnvloedt.

Daarnaast werd een derde soort van continuïteit van zorg gevonden in de narratieven van de hulpverleners, namelijk de continuïteit van project. Bij deze vorm van continuïteit speelt de transnationale dimensie een belangrijke rol. De continuïteit van project uit zich namelijk in een samenwerkingsverband tussen Gambia en Duitsland waarbij een coaching-systeem wordt ingericht: de terugkeerder krijgt via een Duitse hulpverlener een Gambiaanse coach toegewezen. Dit project wijst op de transnationale dimensie aangezien er een transnationale connectie ontstaat tussen de hulpverleners en aangezien de terugkeerder voor zijn vertrek reeds in contact staat met de Gambiaanse coach.

Bovenstaande vormen van continuïteit worden beïnvloed door verscheidene factoren die afgeleid worden uit de verhalen van de hulpverleners. Gezien het transnationale karakter van terugkeer- en re-integratieprocessen zijn de factoren tijd, ruimte, medium en frequentie, coördinatie, type organisatie, relatie tussen verschillende hulpverleners en discretionaire ruimte sterk bepalend voor de mate waarin de continuïteit van zorg gewaarborgd wordt.

In wat volgt wordt er dieper ingegaan op het continuüm van zorg en wordt de link met de re-integratie van de terugkeerder gelegd. Tenslotte wordt er een korte koppeling gemaakt naar het sociaal werk en worden de beperkingen, aanbevelingen voor vervolgonderzoek en aanbevelingen voor de praktijk besproken.

5.2 Continuüm van zorg

Uit dit onderzoek blijkt dat het transnationale hulpverleningsproces binnen vrijwillige terugkeerprogramma's vaak gepaard gaat met discontinuïteit van zorg. Aangezien een binaire opdeling van continuïteit en discontinuïteit van zorg de werkelijkheid reduceert en niet dicht genoeg aanleunt bij de antwoorden die de hulpverleners bieden, wordt er in deze studie eerder van een continuüm van zorg gesproken. Uit de interviews blijkt namelijk dat hulpverleners de continuïteit van zorg aan de hand van verscheidene strategieën trachten te waarborgen, maar er blijkt ook uit het onderzoek dat hulpverlening binnen terugkeerprocessen in een transnationale context mogelijk gepaard gaat met vormen van discontinuïteit. Dit wordt concreet gemaakt aan de hand van de volgende voorbeelden waarop deze sectie dieper zal ingaan: de gefragmenteerde zorg, het strikte kader waarbinnen hulpverleners werkzaam zijn en de continuïteit van project.

Uit wat voorafging bleek reeds dat de kans bestaat dat hulpverleners op een eigen eiland blijven werken en de transnationale connectie missen, maar ook dat zij zich in eigen land beperken tot een focus op de eigen organisatie. Bijgevolg ontstaat het risico dat er zich

vormen van discontinuïteit ontwikkelen. Dergelijk gefragmenteerd zorglandschap is zeker niet uniek voor het veld van vrijwillige terugkeer. Ook Naert en collega's (2017) beschreven dergelijke fragmentatie binnen de jeugdzorg bijvoorbeeld en linken het aan de kwaliteit van zorg. Volgens hen kan fragmentatie leiden tot uitval van hulpvragers, aangezien zij niet voldoende opgevolgd en ondersteund worden. Op een gelijkaardige wijze vindt dit onderzoek twee mogelijke gevolgen van fragmentatie.

Ten eerste dreigt de ondersteuning van de terugkeerder opgedeeld te worden in verschillende takenpakketten die mogelijk niet goed op elkaar zijn afgestemd. Zo wordt door het Duitse terugkeerbeleid een tweedeling in de hand gewerkt tussen gouvernementele organisaties die eerder administratieve taken op zich nemen en ngo's die zich meer focussen op een sociale opdracht. Dit zorgt ervoor dat contact tussen deze organisaties noodzakelijk is om het volledige proces van een terugkeerder op te volgen en de verdeelde steun die een terugkeerder ontvangt op elkaar af te stemmen. Deze tweedeling wordt geproblematiseerd door sommige hulpverleners die aangeven dat het mogelijk meer ondersteunend is voor terugkeerders indien één organisatie instaat voor alle taken.

Verder, en hieraan gelinkt, leidt de fragmentatie van zorg tot een sterke nood om terugkeerders door te verwijzen naar andere organisaties tijdens de steun voor en na hun terugkeer. De interviews wijzen op het risico dat arbitraire keuzes gemaakt worden bij dit doorverwijzend aspect van de hulpverlening. Er wordt namelijk niet met een vaste contactenlijst van relevante organisaties gewerkt, wat impliceert dat een hulpverlener een arbitraire keuze maakt wanneer hij/ zij/ die de terugkeerder al dan niet naar bepaalde organisaties en hulpverleners refereert. Zo komt de terugkeerder mogelijk niet in contact met organisaties die een meerwaarde kunnen zijn voor het terugkeer- en re-integratieproces van de terugkeerder en ontstaat een ongelijke ondersteuning, afhankelijk van de keuzes van de hulpverlener.

Sociaal werkpraktijken vandaag worden beïnvloed door een ontwikkeling van het managerialisme (Tsui & Cheung, 2004). Deze trend gaat gepaard met bureaucrativering waarbij er een sterke focus ligt op administratieve taken die tijdsintensief zijn, waardoor het sociale aspect van hulpverlening op de achtergrond geraakt (Shanks et al., 2015). Dit onderzoek belicht hoe gouvernementele organisaties gebonden zijn aan strakke kaders die worden opgelegd door de overheid (van Houte & de Koning, 2008). Binnen dit onderzoek is dit sterk merkbaar in de bureaucratische aspecten zoals sterke reglementering, administratie en procedures die hulpverleners binnen gouvernementele organisaties hanteren.

Uit de resultaten blijkt enerzijds dat het merendeel van de bevraagde hulpverleners geen transnationale link heeft. Hoewel zij wijzen op het belang van deze link, wordt de terugkeerder niet opgevolgd eens hij/ zij/ die terug in Gambia is en is er geen rechtstreeks contact met hulpverleners in Gambia. Dit gebrek aan een transnationale connectie van Duitse

hulpverleners uit gouvernementele organisaties kan wijzen op een vorm van discontinuïteit van zorg. Er is reeds onderzoek dat wijst op het gebrek aan feedback tussen de verschillende schakels van de hulpverleningsketting (Lietaert, 2017). Zo zijn sociaal werkers in het gastland vaak niet op de hoogte van het verdere verloop van het terugkeer- en re-integratieproces zowel in het land zelf als in het herkomstland. Er heerst daarnaast een gebrek aan kennis van het herkomstland bij de sociaal werkers wat betreft de bredere context en de specifieke inhoudelijke aspecten van de terugkeerprogramma's in het herkomstland. Dit zogenaamde gebrek aan 'transnationale kennis' (Königeter, in Lietaert, 2017) zorgt ervoor dat de kwaliteit van de hulpverlening sterk in twijfel kan worden getrokken, wat overigens ook aangetoond binnen dit onderzoek.

Anderzijds impliceren de resultaten dat de beschikbaarheid en bereikbaarheid van de hulpverleners in het gedrang komt, omdat strikte regels die worden opgelegd door de Duitse overheid, de vrije handelingsruimte van hulpverleners inperken. Hoewel de noodzaak om via Whatsapp in contact te staan met terugkeerders beaamd wordt door verschillende hulpverleners, wordt deze applicatie niet aangewend door hulpverleners uit Duitse gouvernementele organisaties aangezien dit verboden is. Ook de strikte openingsuren van Duitse overheidsinstellingen zorgen voor bijkomende beperkingen. Participanten problematiseren zelf deze afwezigheid, want ze geven aan dat dit mogelijk een negatief effect heeft op de relatie met de terugkeerder. Bovenstaande voorbeelden wijzen op discontinue signalen binnen de hulpverlening en kunnen een invloed hebben op haar kwaliteit en bijgevolg op het terugkeer- en re-integratieproces van terugkeerders.

Tenslotte vormt de continuïteit van project een illustratie van hoe een project dat wordt opgericht met als doel de continuïteit van zorg te waarborgen door een coach toe te wijzen aan een terugkeerder, kan leiden tot een contradictoerisch effect waarbij vormen van discontinuïteit ontwikkeld worden. Het project werd namelijk opgericht om een sterke transnationale connectie te ontwikkelen tussen Gambia en Duitsland, maar kreeg wegens gebrek aan subsidies een andere invulling, waardoor de terugkeerder niet meer wordt opgevolgd door de betrokken organisaties eens hij/ zij/ die in Gambia gearriveerd is. Deze hulpverlening wordt met andere woorden getekend door discontinue kenmerken aangezien de relatie met de terugkeerder abrupt eindigt. Deze projectmatige financiering kan een gevolg zijn van de competitieve, vermarkte omgeving waarin ngo's werkzaam zijn (Cooley & Ron, 2002). Ngo's die zich bevinden in deze marktomgeving, worden getekend door onzekerheid, aangezien ze steeds nieuwe financiering dienen te verzekeren om hun contracten te vernieuwen of te verlengen. Deze concurrerende omgeving kan leiden tot afwezigheid van coördinatie en communicatie, en tot gebrek aan expertise, aangezien deze steeds verloren gaat. Verder is er minder ruimte voor een kritische benadering van het eigen project en kan de

effectiviteit van het project in vraag gesteld worden omdat financiering de grootste bezorgdheid is. De discontinuïteit van project die opduikt binnen dit onderzoek kan beschouwd worden als een concreet gevolg van deze competitieve omgeving waarin ngo's zich bevinden.

Aangezien de continuïteit van zorg invloed uitoefent op de kwaliteit van de hulpverlening, kan ervan uitgegaan worden dat bovenstaande discontinue kenmerken een impact hebben op de kwaliteit van de hulpverlening en bijgevolg ook op de re-integratie van de terugkeerder.

5.3 Re-integratie

Uit de resultaten van dit onderzoek blijkt dat de continuïteit van zorg een belangrijke factor is bij het aanbieden van een kwalitatieve hulpverlening. Het vormt echter een uitdaging om enige conclusies te trekken rond de vraag of de continuïteit van zorg al dan niet tot een betere re-integratie van de terugkeerder leidt, want heel wat elementen dragen bij tot deze processen (Arowolo, 2000; Van Houte & de Koning, 2008;). De bevindingen in de resultaten wijzen op een link tussen een goede relatie met de terugkeerder en een goede re-integratie enerzijds en een link tussen communicatie tussen verschillende hulpverleners en een goede re-integratie anderzijds. Daaruit kan dus afgeleid worden dat de continuïteit van zorg in enige mate een positieve bijdrage heeft tot het succes van een re-integratieproces. Zo zijn er terugkeerders voor wie de hulpverlening die geboden wordt voor de terugkeer een vrij kort proces is, aangezien er niet veel tijd is tussen de beslissing om te vertrekken en het actuele vertrek. Wanneer deze tijdspanne beperkt is, is er niet genoeg ruimte en tijd om een relatie op te bouwen, dus wordt dit element niet als een positieve bijdrage tot de re-integratie van de terugkeerder beschouwd. Het gebrek aan tijd, wat wijst op een afwezigheid van de continuïteit van zorg, zorgt ervoor dat de re-integratie moeilijker verloopt.

Het is echter belangrijk om te nuanceren. Het merendeel van de organisaties wijst op het belang van elementen van de continuïteit van zorg, maar er zijn ook hulpverleners die duidelijk aangeven dat deze al dan niet positieve bijdrage afhankelijk is van terugkeerder tot terugkeerder. Het is met andere woorden niet aangewezen om dit gegeven te generaliseren, want iedere terugkeerder heeft individuele wensen en noden (Lietaert, 2021b). Bovendien is een generalisatie onmogelijk aangezien het sterk afhankelijk is van de wijze waarop een goede re-integratie in de vrijwillige terugkeerprogramma's gedefinieerd wordt en overigens ontwikkelen zowel Duitse als Gambiaanse hulpverleners een eigen idee van wat een goede re-integratie inhoudt. Het concept duurzame re-integratie wordt vaak gebruikt, maar wordt amper gedefinieerd. De definiëring die wel bestaat, wordt vaak bepaald vanuit het perspectief van de terugkeerders zelf. De realiteit is dus te complex om te definiëren wat een 'goede re-integratie' exact is.

In dit onderzoek worden dus enkele factoren binnen de continuïteit van zorg blootgelegd die het re-integratieproces mogelijk bevorderen of tegenwerken. Het blijft echter onmogelijk om een antwoord te bieden op de grootte van de invloed van hulpverlening op re-integratieprocessen, aangezien tal van andere factoren bijdragen tot de beïnvloeding van een duurzaam re-integratieproces. Zo hebben naast individuele karakteristieken en de migratiecyclus, ook contextuele factoren een impact op het succes van het re-integratieproces (van Houte & de Koning, 2008). De contextuele factoren die zich op het macroniveau bevinden, omvatten de fysieke omgeving, het klimaat en sociale en economische omstandigheden (Arowolo, 2000). Terugkeermigratie is een thematiek die zich op het macroniveau bevindt, wat impliceert dat de ruimere context waarin terugkeerders terugkeren in rekening dient gebracht te worden. Het belang van deze macrocontext en het feit dat deze factoren op macroniveau een invloed uitoefenen op het succes van terugkeer- en re-integratieprocessen, wordt ook door enkele bevraagde hulpverleners beaamd.

5.4 Koppeling sociaal werk

De druk om een terugkeerbeleid met aanklampende zorg te installeren, moet worden gezien binnen het discours van het migratiemanagement, waarbij het gedrag van mensen zoveel mogelijk gestuurd en beheerst wordt. Binnen het sociaal werk wordt het echter belangrijk geacht om een open definitie van sociaal werk na te streven waarbij er ruimte is voor onvoorspelbaarheid, complexiteit, twijfel en onzekerheid en de opdracht van het sociaal werk niet strikt afgebakend wordt, maar waarbij er ontgrenzend te werk gegaan wordt (Vandekinderen et al., 2018). Het managementdiscours staat met andere woorden haaks op de normen en waarden inherent aan het sociaal werk.

Dit onderzoek belicht het perspectief van hulpverleners die terugkeerders ondersteunen. Hulpverleners kunnen optreden als louter uitvoerders van een beleid, maar ook als actoren die strakke kaders en onderliggende structuren in vraag stellen en op die manier het beleid mee vormgeven (Lipsky, 1980). Hulpverleners hebben met andere woorden een politieke opdracht, waarbij de discretionaire ruimte een belangrijk instrument van hun handelen vormt. Uit dit onderzoek blijkt dat hulpverleners die werkzaam zijn in gouvernementele organisaties binnen een strak kader werken, waardoor hun autonomie en de mogelijkheden om een beroep te doen op de discretionaire ruimte beperkt worden. Deze hulpverleners bevinden zich in dit licht in een spanningsveld, waarbij ze dienen te schipperen tussen de verwachtingen die worden opgelegd door een strak zorgkader van de organisatie of de overheid, en hun wil om in te spelen op de noden van de terugkeerders vanuit een sociaal rechtvaardigheidsperspectief. Binnen dit onderzoek blijkt uit de interviews dat het sterk afhankelijk is van hulpverlener tot hulpverlener of die reflectieve positie in het werkveld al dan niet wordt ingenomen. Zo blijkt dat

bepaalde hulpverleners strategieën ontwikkelen om om te gaan met strakke regels en verwachtingen in hun dagdagelijkse werking, maar dat de rol van kritische sociaal werker die gangbare praktijken in vraag stelt, onvoldoende aan bod komt.

5.5 Beperkingen van het eigen onderzoek en aanbevelingen voor vervolgonderzoek

Onderzoek voeren betekent keuzes maken, waarbij de werkelijkheid gereduceerd wordt tot vatbare en concrete delen. Dit gaat onvermijdelijk gepaard met beperkingen van het eigen onderzoek. Het is aangewezen om bij de interpretatie van de bevindingen deze limieten in overweging te nemen.

Een eerste beperking heeft betrekking tot de rekrutering van participanten. Zoals beschreven staat in de methodologie beperkt dit onderzoek zich tot een klein aantal respondenten. Het aantal mensen dat geïnteresseerd was om deel nemen aan het onderzoek was aanvankelijk groter, maar resulteerde in een steekproef van twaalf participanten wegens uitval door stroeve communicatie en technische moeilijkheden. Overigens is er geen goed evenwicht tussen de Duitse en de Gambiaanse participanten, aangezien drie Gambiaanse en twaalf Duitse hulpverleners deelnamen. Daarenboven was er slechts één rechtstreekse transnationale link – in de vorm van een project - aanwezig tussen Duitsland en Gambia. Gezien het belang van deze transnationale connectie, zou het interessant zijn om de transnationale connectie verder uit te spitten.

De volgende beperking situeert zich op het niveau van de onderzoekstriangulatie. Er werd geen gebruik gemaakt van onderzoekstriangulatie, dat de interne validiteit van de data bevordert (Oppermann, 2000). Het onderzoek werd slechts door één onderzoeker en aan de hand van één methode, namelijk de thematische analyse, uitgevoerd. Het is echter een belangrijke nuance dat de analyse besproken werd met zowel de begeleider als de promotor.

Verder vormt de afname van de interviews een beperking omdat deze online werden afgenomen. Zo ontstond een risico op technische moeilijkheden en waren de interviews tijdsintensiever en onpersoonlijker dan gepland.

Tenslotte is het aangewezen om dit onderzoek met een genuanceerde blik te lezen. Het is namelijk niet de bedoeling om de complexe realiteit te reduceren en het is niet relevant om te generaliseren aangezien we aandachtig moeten zijn voor de diversiteit van de hulpverleners binnen bepaalde types van organisaties.

Dit onderzoek focust zich uitsluitend op het perspectief van hulpverleners. Het zou interessant zijn om ook het perspectief van terugkeerders zelf in kaart te brengen omtrent de continuïteit

van zorg binnen de hulpverlening. Dan zou kunnen gefocust worden op hoe de hulpverlening beleefd wordt en op welke aspecten daarbij belangrijk geacht worden. Er kan meer kwalitatief onderzoek gevoerd worden dat de beleving van mensen zelf centraal stelt.

Gezien de transnationale dimensie van terugkeermigratie, lijkt het interessant om meer onderzoek rond dit thema vanuit een transnationale invalshoek te voeren. Binnen het huidige onderzoek werden hulpverleners uit zowel Duitsland als Gambia bevestigd. Dit onderzoek toont overigens de meerwaarde van transnationaal onderzoek, want er wordt een vollediger beeld geschetst door hulpverleners uit beide landen te betrekken. Het zou interessant zijn om deze lijn door te trekken in vervolgonderzoek door zowel participanten uit gastland als herkomstland te verzamelen.

Zoals reeds werd besproken in 5.2 worden sociaal werkpraktijken steeds meer beïnvloed door bureaucrativering. Aangezien we deze trend van bureaucrativering en managerialisme ook zien opduiken bij de hulpverlening aan terugkeerders, zou het interessant zijn om onderzoek te voeren naar de invloed van deze neoliberale trend op de ondersteuning die hulpverleners bieden aan terugkeerders.

Zoals de literatuurstudie reeds uitwees, vormt de hulpverlening één factor die invloed kan hebben op de re-integratie van de terugkeerder. Mijn ervaring op de stageplaats in Gambia leerde me dat de gemeenschap van de terugkeerder waarschijnlijk een grote rol speelt in het succes van de re-integratie aangezien er een enorme sociale druk heerst vanuit de lokale gemeenschap wanneer er gemigreerd en teruggekeerd wordt (Suso, 2019). Bijgevolg zou het interessant zijn om bij onderzoek naar de hulpverlening aan terugkeerders de rol van de gemeenschap bij de re-integratie te onderzoeken.

5.6 Aanbevelingen voor beleid en praktijk

Vakliteratuur wijst op het belang van de continuïteit van zorg bij de hulpverlening in het kader van terugkeer- en re-integratieprocessen. Het belang van de continuïteit van zorg voor de hulpverlening wordt bevestigd door dit onderzoek. Uit de analyse blijkt dat hulpverleners strategieën ontwikkelen om deze continuïteit van zorg te waarborgen. Het bieden van hulpverlening bij terugkeerprocessen gaat echter ook gepaard met vormen van discontinuïteit.

Waar de praktijk enerzijds aandacht moet hebben voor de macrocontext aangezien terugkeermigratie zich op supranationaal niveau bevindt, dient de praktijk ook aandachtig te zijn voor het micro- en mesoniveau waarop de hulpverlening zich afspeelt. Zo wordt er op microniveau, in het verlengde van dit onderzoek, aangeraden om hulpverleners die terugkeerders ondersteunen, te stimuleren om een relatie met hen op te bouwen zodat een

vertrouwensband kan ontstaan waardoor terugkeerders bijgevolg een goede opvolging kunnen genieten. Op mesoniveau wordt aangeraden om in te zetten op netwerkvorming en transnationale connecties zodat er voor hulpverleners mogelijkheden gecreëerd worden om met andere organisaties en hulpverleners te communiceren en contact te houden in functie van het terugkeer- en re-integratieproces van een terugkeerder.

6 Bibliografie

- Akesson, L. (2011). Making Migrants Responsible for Development: Cape Verdean Returnees and Northern Migration Policies. *Africa Spectrum*, 41(1), 61-83. <https://doi.org/10.1177/000203971104600103>
- Akesson, L., & Baaz, M. E. (2015). Africa's return migrants: The new developers. London, Uppsala: Zed Books, Nordiska Afrikainstitutet.
- ANP. (2021, 27 april). *Brussel maakt werk van vrijwillige terugkeer migranten*. <https://www.msn.com/nl-be/nieuws/wereld/brussel-maakt-werk-van-vrijwillige-terugkeer-migranten/ar-BB1g6ZqQ?li=BBqj2K6>
- Arowolo, O. O. (2000). Return Migration and the Problem of Reintegration. *International Migration*, 38(5), 59-82. <https://doi.org/10.1111/1468-2435.00128>
- Ashutosh, I., & Mountz, A. (2011). Migration management for the benefit of whom? Interrogating the work of the International Organization for Migration. *Citizenship Studies*, 15(1), 21-38. <https://doi.org/10.1080/13621025.2011.534914>
- Biehler, N., & Meier, A. (2019). *Return and Reintegration. Conflicting Priorities between Domestic Political Demands and Development Policy Principles*. Stiftung Wissenschaft und Politik. https://www.swp-berlin.org/publications/products/comments/2019C40_bih_mee_WEB.pdf
- Black, R. (2001). Conceptions of 'home' and the political geography of refugee repatriation: between assumption and contested reality in Bosnia-Herzegovina. *Applied Geography*, 22, 123-138. [https://doi.org/10.1016/S0143-6228\(02\)00003-6](https://doi.org/10.1016/S0143-6228(02)00003-6)
- Black, R., & Gent, S. (2006). Sustainable Return in Post-Conflict Contexts. *International Migration*, 44(3), 15-38. <https://doi.org/10.1111/j.1468-2435.2006.00370.x>
- Black, R., Koser, K., Munk, K., Atfield, G. D'Onofrio, L., & Tiemoko, R. (2014). *Understanding Voluntary Return* (Online Report 50/04). Sussex centre for Migration Research. <https://webarchive.nationalarchives.gov.uk/20110220155644/http://rds.homeoffice.gov.uk/rds/pdfs04/rdsolr5004.pdf>
- Blitz, B. K., & Marzano, L. (2005). Non-Voluntary Return ? The Politics of Return to Afghanistan. *Political studies*, 53(1), 182-200. <https://doi.org/10.1111/j.1467-9248.2005.00523.x>
- BMI. (2020). *How they work: voluntary return and reintegration, and forced return*. <https://www.bmi.bund.de/EN/topics/migration/law-on-foreigners/return-policy/voluntary-return/voluntary-return-node.html>
- Boccagni, P. (2015). Burden, blessing or both? On the mixed role of transnational ties in migrant informal social support. *International Sociology*, 30(3), 250-268. <https://doi.org/10.1177/0268580915570508>

- Brekke, J., Ansel, M., Long, J., Slade, E., & Weinstein, M. (1999). Intensity and Continuity of Services and Functional Outcomes in the Rehabilitation of Persons With Schizophrenia. *Psychiatric Services, 50*(2), 248-256. <https://doi.org/10.1176/ps.50.2.248>
- Carr, H. (2014). Return 'Home': Experiences of Reintegration for Asylum Seekers and Refugees. *The British Journal of Social Work, 44*(1), 140-156. <https://doi.org/10.1093/bjsw/bcu046>
- Carling, J. (2010). Migration in the age of involuntary immobility: Theoretical reflections and Cape Verdean experiences. *Journal of Ethnic and Migration Studies, 28*(1), 5-42. <https://doi.org/10.1080/13691830120103912>
- Cassarino, J. (2004). Theorising Return Migration: a revisited conceptual approach to return migrants (EUI Working Paper RSCAS No. 2004/02). European University Institute. https://cadmus.eui.eu/bitstream/handle/1814/2744/2004_02.pdf?sequence=3&isAllowed=y
- Cassarino, J. (2008). The Conditions of Modern Return Migrants. *International Journal on Multicultural Societies (IJMS), 10*(2), 95-105. www.unesco.org/shs/ijms/vol10/issue2/intro
- Chimni, B. S. (1998). The Geopolitics of Refugee Studies: A view from the South. *Journal of Refugee Studies, 11*(4), 350-374. <https://doi.org/10.1093/jrs/11.4.350-a>
- Chu, B., Stec, K., Dünwald, S. & Loran, T. (2008). Recommendations for the return and reintegration of rejected asylum seekers. Geraadpleegd op Danish Refugee Council https://reliefweb.int/sites/reliefweb.int/files/resources/B670B9ED3ED40306492575940023BDC6-Full_Report.pdf
- Collyer, M. (2018). Paying to Go: Deportability as Development. In Khosravi, S. (Red.), *After Deportation Ethnographic Perspectives*. (pp. 105-126). Palgrave Macmillan, London. <https://doi.org/10.1007/978-3-319-57267-3>
- Coniglio, N., & Brzozowski, J. (2016). Migration and development at home: Bitter or sweet return? Evidence from Poland. *European Urban and Regional Studies, 25*(1), 85-105. <https://doi.org/10.1177/0969776416681625>
- Cooley, A., & Ron, J. (2002). The NGO Scramble : Organizational Insecurity and the Political Economy of Transnational Action. *International Security, 27*(1), 5-39. <https://doi.org/10.1162/016228802320231217>
- Debruyne, P., & Grymonprez, H. (2018). Sociale professionals moeten positie innemen. De kracht van mensenrechten voor het sociaal werk. Sociaal.Net. <https://biblio.ugent.be/publication/8552770/file/8552894>
- ERRIN (2019). Dignified Return - Future Perspectives [Folder]. Brussels, Belgium.
- Fedasil (2009). *Programmes and strategies in Belgium fostering assisted voluntary return and reintegration in third countries* (Belgian EMN report). European Migration Network. https://emnbelgium.be/sites/default/files/publications/programmes_in_belgium__fostering_assisted_voluntary_return.pdf

- Feneberg, V. (2019). ‚Ich zwingen niemanden, freiwillig zurück zu gehen‘ Die institutionelle Umsetzung der Politik der geförderten Rückkehr durch staatliche und nicht-staatliche Akteure. *Zeitschrift für Flucht- und Flüchtlingsforschung*, 8-43. <https://doi.org/10.5771/2509-9485-2019-1-8>
- Fontanella, C. A., Gupta, L., Hiance-Steelsmith, L., & Valentine, S. (2015). Continuity of care for youth in foster care with serious emotional disturbances. *Children and Youth Services Review*, 50(0), 38-43. <https://doi.org/10.1016/j.childyouth.2015.01.004>
- Freeman, G., Shepperd, S., Robinson, I., Ehrich, K., & Richards, S. (2000). *Continuity of Care*. Geraadpleegd op Report of a Scoping exercise for the National Co-ordinating Centre for NHS Service Delivery and Organisation R & D (NCCSDO) http://www.netscc.ac.uk/netscc/hsdr/files/project/SDO_FR_08-1009-002_V01.pdf
- Freeman, G., Woloshynowych, M., Baker, R., Boulton, M., Guthrie, B., Car, J., Haggerty, J., & Tarrant, C. (2007). *Continuity of care 2006: what have we learned since 2000 and what are policy imperatives now?*. Geraadpleegd op Report for the National Co-ordinating Centre for NHS Service Delivery and Organisation R & D (NCCSDO) http://www.netscc.ac.uk/netscc/hsdr/files/project/SDO_FR_08-1609-138_V01.pdf
- Geiger, M., & Pécoud, A. (2010). The Politics of International Migration Management. In Geiger M., Pécoud A. (Red.), *The Politics of International Migration Management. Migration, Minorities and Citizenship*. (pp. 1-20). Palgrave Macmillan, London. https://doi.org/10.1057/9780230294882_1
- Glick Schiller, N., & Faist, T. (2009). Introduction: Migration, Development, and Social Transformation. *Social Analysis*, 53(3), 1-13. <https://doi.org/10.3167/sa.2009.530301>
- Gulliford, M., Naithani, S., & Morgan, M. (2006). What is ‘continuity of care’?. *Journal of Health Services Research & Policy*, 11(4), 248-250. <https://doi.org/10.1258/135581906778476490>
- Hammond, L. (1999). Examining the Discourse of Repatriation: Towards a More Proactive Theory of Return Migration. In R. Black & K. Koser (Reds.), *The End of the Refugee Cycle?: Refugee Repatriation and Reconstruction* (pp. 227-244). New York, Verenigde Staten: Berghahn Books.
- Hoet, H., & Kaebler, L. (2016). *Vluchtelingengezinnen in vrijwillige terugkeer. Een exploratie van de beleefde ervaring van ouders in de context van terugkeer naar het herkomstland* (Masterscriptie). Geraadpleegd van scriptieprijs.be/sites/default/files/thesis/2016-10/masterproef_september2016_Kaebler_Lio.pdf
- Hoover, R. S., & Koerber, A. L. (2011). Using NVivo to answer the challenges of Qualitative Research in Professional Communication: Benefits and Best Practices Tutorial. *IEEE Transactions on Professional Communication*, 54(1), 68-82. <https://doi.org/10.1109/TPC.2009.2036896>.
- IMF. (z.d.). *What are remittances?*. <https://www.imf.org/external/Pubs/FT/fandd/basics/76-remittances.htm>
- IOM. (z.d.). *REAG/GARP*. <http://germany.iom.int/en/reaggarp-en>

- IOM. (z.d.). *ZIRF-counseling*. <http://germany.iom.int/en/zirf-counselling-en-0>
- Katz, B., Noring, L., & Garrelts, N. (2016). *Cities and Refugees: The German Experience* (Centennial Scholar Initiative at Brookings City Solution No.4). Brookings Institution Press. https://www.brookings.edu/wp-content/uploads/2016/09/cs_20160920_citiesrefugees_germanexperience.pdf
- Kuschminder, K., & Koser, K. (2015). *Comparative Research on the Assisted Voluntary Return and Reintegration of Migrants*. Geraadpleegd op International Organisation of Migration (IOM) <https://www.iom.int/files/live/sites/iom/files/What-We-Do/docs/AVRR-Research-final.pdf>.
- Landmann, H., Gaschler, R., Rohmann, A. (2019). What is threatening about refugees? Identifying different types of threat and their association with emotional responses and attitudes towards refugee migration. *European Journal of Social Psychology*, 49(7), 1401-1420. <https://doi.org/10.1002/ejsp.2593>
- Leerkes, A., & Van Houte, M. (2020). Beyond the deportation regime: differential state interests and capacities in dealing with (non-) deportability in Europe. *Citizenship Studies*, 24(3), 319-338. <https://doi.org/10.1080/13621025.2020.1718349>
- Levitt, P., & Glick Schiller, N. (2004). Conceptualizing Simultaneity: A transnational Social Field Perspective on Society. *International Migration Review*, 38(3), 1002-1039. <https://doi.org/10.1111/j.1747-7379.2004.tb00227.x>
- Lietaert, I. (2016). *Perspectives on return migration: A multi-sited, longitudinal study on the return processes of Armenian and Georgian migrants* (Dissertatie). Geraadpleegd op 13 maart 2020, van <https://biblio.ugent.be/publication/8029550/file/8029561>
- Lietaert, I. (2017). Transnational knowledge in social work programs: Challenges and strategies within assisted voluntary return and reintegration support. *Transnational Social Review*, 7(2), 158-173. <http://dx.doi.org/10.1080/21931674.2017.1316661>
- Lietaert, I. (2019). The Usefulness of Reintegration Support: The Dual Perspectives of Returnees and Caseworkers. *British Journal of Social Work*, 49(5), 1216-1233. <https://doi.org/10.1093/bjsw/bcy093>
- Lietaert, I. (2021a). Migrants' Post-Return Wellbeing : A View From the Caucasus. *International Migration*, 59(2), 239-254. <https://doi.org/10.1111/imig.12777>
- Lietaert, I. (2021b). A critical reflection on assisted return programmes and practices: factors shaping the implementation of pre-return counselling. In K. Kuschminder and R. King (Eds.), *Handbook of Return Migration*.
- Lietaert, I., Broekaert, E., & Derluyn, I. (2016). The boundaries of transnationalism: the case of assisted voluntary return migrants. *Global Networks*, 17(3), 366-381. <https://doi.org/10.1111/glob.12141>
- Lietaert, I., & Van Gorp, L. (2019). Talking across Borders: Successful Re-entry in Different Strands of Re-entry Literature. *International migration*, 57(4), 105-120. <https://doi.org/10.1111/imig.12544>

- Lipsky, M. (1980). *Street-Level Bureaucracy: Dilemmas of the Individual in Public Services*. Russel Sage Foundation.
- Long, K. (2010). *Home alone? A review of the relationship between repatriation, mobility and durable solutions for refugees*. Geraadpleegd op United Nations High Commissioner for Refugees Policy Development and Evaluation Service (PDES) <https://www.unhcr.org/en-au/4b97afc49.pdf>
- Longhurst, R. (2016). Semi-structured Interviews and Focus Groups. In Clifford, N., Cope, M., Gillespie, T., & French, S. (Red.), *Key Methods Geography*. (pp. 103-114). https://books.google.be/books?hl=nl&lr=&id=7hcFDAAAQBAJ&oi=fnd&pg=PA143&dq=longhurst+2016+semi+structured+interviews&ots=TDMOwp8Oau&sig=q3AaHQp1TuvT8yp6xco-tpK73Y&redir_esc=y#v=onepage&q=longhurst%202016%20semi%20structured%20interviews&f=false
- Marino, R. & Lietaert, I. (2021). The legitimization of the policy objective of sustainable reintegration. In K. Kuschminder and R. King (Eds.), *Handbook of Return Migration*.
- Mercator (2017). *Rückkehrpolitik in Deutschland* (Studie des SVR-Forschungsbereichs 2017-1). Sachverständigenrat deutscher Stiftungen für Integration und Migration. <https://www.svr-migration.de/publikationen/rueckkehrpolitik/>
- Mortelmans, D. (2013). *Handboek kwalitatieve onderzoeksmethoden*. Acco
- Mortelmans, D., & Neels, K. (2020). *Kwantitatieve onderzoeksmethodes*. Acco
- Naert, J., Roets, G., Roose, R., & Vanderplasschen, W. (2017). Youngsters' Perspectives on Continuity in Their Contacts with Youth-Care Services. *British Journal of Social Work*, 0, 1-18. <https://doi.org/10.1093/social/bcy103>
- Noll, G. (1999). Rejected Asylum Seekers: the Problem of Return. *International Migration*, 37(1), 267-288. <https://doi.org/10.1111/1468-2435.00073>
- Olivier-Mensah, C., & Scholl-Schneider, S. (2016). Transnational return? On the interrelation of family, remigration, and transnationality – An introduction. *Transnational Social Review*, 6(1-2), 2-9. <https://doi.org/10.1080/21931674.2016.1186371>
- Righard, A., & Boccagni, P. (2015). Mapping the Theoretical Foundations of the Social Work-Migration Nexus. *Journal of Immigrant & Refugee Studies*, 0(0) 1-16. <http://dx.doi.org/10.1080/15562948.2015.1035473>
- Rolls, L., & Relf, M. (2006). Bracketing interviews: addressing methodological challenges in qualitative interviewing in bereavement and palliative care. *Journal Mortality* 11(3), p286-305. <https://doi.org/10.1080/13576270600774893>
- Schrooten, M. (2020). Transnational social work: Challenging and crossing borders and boundaries. *Journal of Social Work*, 0(0), 1-19. <https://doi.org/10.1177/1468017320949389>
- Shanks, E., Lundström, T., Wiklund, S. (2015). Middle managers in social work: professional identity and management in a marketized welfare state. *British Journal of Social Work*, 45, 1871-1887. <https://doi.org/10.1093/bjsw/bcu061>

- Sinatti, G. (2015). Return migration as a win-win-win scenario? Visions of return among Senegalese migrants, the state of origin and receiving countries. *Ethnic and Racial Studies*, 38(2), 275-291. <https://doi.org/10.1080/01419870.2013.868016>
- Sinatti, G. (2018). Return migration, entrepreneurship and development: Contrasting the economic growth perspective of Senegal's diaspora policy through a migrant-centred approach. *African Studies*, 78(4), 609-623. <https://doi.org/10.1080/00020184.2018.1555310>
- Sparbel, K., & Anders, M. A. (2000). Integrated Literature Review of Continuity of Care: Part 1, Conceptual Issues. *Journal of Nursing Scholarship*, 32(1), 17-24. <https://doi.org/10.1111/j.1547-5069.2000.00017.x>
- Strand, A., Bendixsen, S., Paasche, E., & Schultz, J. (2011). Between two societies: Review of the Information, Return and Reintegration of Iraqi Nationals to Iraq (IRRINI) programme (CMI Report R 2011:4). Chr. Michelsen Institute (CMI). <http://hdl.handle.net/11250/2475350>
- Suso, C.T.C. (2019). Backway or bust: causes and consequences of Gambian irregular migration. *J. of Modern African Studies*, 57 (1), 111-135. <https://doi.org/10.1017/S0022278X18000666>
- Tsui, M.S., & Cheung, F.C.H. (2004). Gone with the Wind: The Impacts of Managerialism on Human Services. *British Journal of Social Work*, 34(3), 437-442.
- Uijen, A., Schers, H., Schellevis, F., & van den Bosch, W. (2012). How unique is continuity of care? A review of continuity and related concepts. *Family Practice*, 29(3), 264-271. <https://doi.org/10.1093/fampra/cm104>
- Vandekinderen, C., Roose, R., Raeymaeckers, P., & Hermans, K. (2018). Sociaal werkconferentie 2018. https://www.departementwvg.be/sites/default/files/media/Eindrapport_sociaalwerkconferentie_2018.pdf
- Van Houte, M., & Davids, T. (2008). Development and Return Migration: from policy panacea to migrant perspective sustainability. *Third World Quarterly*, 29(7), 1411-1429. <https://doi.org/10.1080/01436590802386658>
- Van Houte, M., & De Koning, M. (2008). *Towards a better embeddedness? Monitoring assistance to involuntary returning migrants from Western countries*. Geraadpleegd op Centre for International Development Issues Nijmegen <http://citeseerx.ist.psu.edu/viewdoc/download?doi=10.1.1.467.2418&rep=rep1&type=pdf>
- Van Hove, G. (2014). *Qualitative Research for Educational Sciences*. Second Edition. Pearson Education Limited.
- Van Van zwieten, M., & Willems, D. (2004). Waardering van kwalitatief onderzoek. *Huisarts & Wetenschap*, 631-635. <https://www.henw.org/system/files/download/henw-2004-13-631.pdf>
- Vuille, M., Bolzman, C., & Durrett, E. H. (2013). Professional stances and personal values in the realm of transnational family reunification with older parents: Social work practice in

an emerging field. *European Journal of Social Work*, 16(3), 407–426.
<https://doi.org/10.1080/13691457.2012.729028>

Whyte, Z., & Hirslund, D. V. (2013). *International experiences with the sustainable assisted return or rejected asylum seekers* (DISS report 2013:13). Danish institute for international studies.

<https://returnandreintegration.iom.int/en/resources/report/international-experiences-sustainable-assisted-return-rejected-asylum-seekers>

Williams, C., & Graham, M. (2014). 'A world on the Move': Migration, Mobilities and Social Work. *The British Journal of Social Work*, 44(1), i1-i17.

<https://doi.org/10.1093/bjsw/bcu058>

Zanker, F., & Altrogge, J. (2017). *The politics of migration governance in The Gambia*. Arnold Bergstraesser Institut.

https://www.arnoldbergstraesser.de/sites/default/files/gambian_migration_politics_zankeraltrogge.pdf

7 Bijlagen

7.1 Bijlage 1 – Interviewleidraad

Social workers in Germany

Introducing research + going over the informed consent

1. *Introduction – setting the scene*
 - a. Could you briefly explain your function within your organization?
 - i. What do you do? What is the place of assisted return and reintegration within your organization?
 - b. This research particularly focuses on return to The Gambia, do you guide a lot of migrants returning to The Gambia?
 - i. How many approximately?
2. *How does the counselling and support that you provide to returnees look like?*
 - a. How do they come to your organization?
 - b. What do you concretely do?
 - c. What are the different steps in guiding them?
 - d.
3. *What is important for you during the counselling? What are important aspects of good counselling for you? Why?*
4. To obtain a good overview, I think it would be an interesting exercise to draw a visual sketch of the network of organisations in Germany and The Gambia. Are you willing to try to draw this sketch together with me now via ... (program that we use to do the interview)?
5. *ONLY BBQ - Cooperation with Red Cross The Gambia*
 - a. I heard the project (and the cooperation) with The Red Cross The Gambia ended. Why did the project end? What happened?
 - b. Evaluation of the project
 - i. Challenges? Positive assets?
 - c. Is there another Gambian project or organization you cooperate with now?
 - d. Are you still in contact with the returnees you supported within the project with the Red Cross?
 - e. Are you still in contact with the reintegration counsellors in The Gambia (the Red Cross?)
6. *With which other German organizations do you work closely together?*
 - a. How does the communication work between you and the other organization?
 - b. What kind of information is shared about the returnees?
 - c. What kind of information do you receive/ would you like to receive from the other organization?

7. *Continuity of information* (communication and exchange of information between social workers of host country and country of origin)
 - a. Introduction question: Different actors are involved in this support process and a lot of information needs to be exchanged. I was wondering how the exchange of information with the Gambian counter parts works, how do you communicate with them?
 - i. What organizations are you communicating with?
 - ii. If so, how does the communication work between you and the Gambian reintegration counsellor?
 - iii. Is the Gambian organization involved in the period of pre return counselling?
 - iv. What kind of information is shared about the returnees who are going to The Gambia?
 - v. What kind of information do you receive/ would you like to receive from the counsellor in the Gambia doing the reintegration counselling?
 - vi. Do you have contact with them when the returnee has arrived in The Gambia and has begun the reintegration process?
 - b. What is important for you regarding to this communicating and sharing of information with other organizations? Why?
 - i. Do you think this sharing of information and communication with different organisation is important for a successful reintegration?
8. *Continuity of relation* (relationship between returnee and social worker, follow-up of the returnee)
 - a. Introducing question: Supporting a returnee could involve building a relationship with that person. I was wondering how the contact and communication with the returnee works?
 - b. How often do you see the returnee in Germany? How is the contact between you and the returnee?
 - c. (Are you aware of other organizations supporting the returnee?)
 - d. Do you receive information about the returnee once they have returned? By whom?
 - i. Do you stay in contact with them? How? Why?
 - e. What is important for you regarding to your communication and relationship with the returnee? Why?
 - i. Do you think this is an important aspect for a successful reintegration?
9. *Successful reintegration*
 - a. When, according to you, is reintegration successful?
 - b. (only talk about the concept 'continuity of care' when the interviewee brings concept up) => my task to bring it (relation + information) together
 - i. If they bring the concept into the interview
 1. What is continuity of care according to you?
 2. In your opinion, does continuity of care have an impact on successful reintegration?

Social workers in The Gambia

Introducing research + going over the informed consent

1. *Introduction – setting the scene*
 - a. Could you briefly explain your function within your organization?
 - i. What do you do? What is the place of assisted return and reintegration within your organization?
 - b. This research particularly focuses on return from Germany, do you guide a lot of migrants returning from Germany?
 - i. How many approximately?
2. *ONLY NGO Germany*
 - a. I heard the project (and the cooperation) with BBQ ended. Why did the project end? What happened?
 - b. Evaluation of the project
 - i. Challenges? Positive assets?
 1. Difficult to understand
 2. Aggressive
 3. Goes weekly to returnee
 4. Difficult to go to their place, first settle things
 - a. Need to convince the family first
 5. Positive
 - a. Realize doing great => how do you know?
 - c. Is there another German project or organization you cooperate with now?
 - d. Are you still in contact with the returnees you supported within the project with the BBQ?
 - e. Are you still in contact with the reintegration counsellors from BBQ?
3. *How does the counselling and support that you provide to returnees look like?*
 - a. How do they come to your organization?
 - i. Connect with BBQ => one to one connection online => how do you feel about that?
 - b. What do you concretely do?
 - i. What do you discuss during pre return? Is It about what they want to do
 - c. What are the different steps in guiding them?
4. *What is important for you during the counselling? What are important aspects of good counselling for you? Why?*
 - a. *Induce crimes and perceptions*
 - b. *Some returnees killed their parents*
 - c. *Support them => own brothers*
5. To obtain a good overview, I think it would be an interesting exercise to draw a visual sketch of the network of organisations in Germany and The Gambia. Are you willing to try to draw this sketch together with me now via ... (program that we use to do the interview)?

10. *With which other Gambian organizations do you work closely together?*
- a. How does the communication work between you and the other organization?
 - b. What kind of information is shared about the returnees?
 - c. What kind of information do you receive/ would you like to receive from the other organization?
11. *Continuity of information* (communication and exchange of information between social workers of host country and country of origin)
- a. Introduction question: Different actors are involved in this support process and a lot of information needs to be exchanged. I was wondering how the exchange of information with the German counter parts works, how do you communicate with them?
 - i. What organizations are you communicating with?
 - ii. If so, how does the communication work between you and the German reintegration counsellor?
 - iii. Is your organization involved in the period of pre return counselling?
 1. Do you have any contact with the returnee when they are still in Germany? How? When?
 - iv. What kind of information is shared with German organizations/ German social workers about the returnees who are coming to The Gambia?
 - v. What kind of information do you receive/ would you like to receive from the counsellors in Germany doing the reintegration counselling?
 - vi. Is your organization still in contact with the German organizations when the returnee has arrived in The Gambia and has begun the reintegration process?
 - b. What is important for you regarding to this communicating and sharing of information with other organizations? *Why?*
 - i. Do you think this flow of information and the communication between different organizations is important for a successful reintegration?
12. *Continuity of relation* (relationship between returnee and social worker, follow-up of the returnee)
- a. Introducing question: Supporting a returnee could involve building a relationship with that person. I was wondering how the contact and communication with the returnee works?
 - b. How often do you see the returnee in real life? How is the contact between you and the returnee?
 - c. Are you aware of other organizations supporting the returnee?
 - d. Do you stay in contact with them? How? *Why?*
 - e. What is important for you regarding to your communication and relationship with the returnee? *Why?*
 - i. Do you think this continuity of relation is important for a successful reintegration?

13. *Successful reintegration*

- a. When, according to you, is reintegration successful?
- b. (only talk about the concept 'continuity of care' when the interviewee brings concept up) => my task to bring it (relation + information) together
 - i. If they bring the concept into the interview
 - 1. What is continuity of care according to you?
 - 2. In your opinion, does continuity of care have an impact on successful reintegration?

7.2 Bijlage 2 – Informed Consent

INFORMED CONSENT

Continuity of care within assisted return programmes: Perspective of social workers

I, _____ the _____ undersigned,

..... declare hereby that I am willing to participate in a research project in the context of the master's thesis regarding continuity of care within assisted return programmes (promoter: Prof. Dr. Ine Lietaert) from the Department of Social Work (Ghent University). The main aim of this project is to gain information on the importance of continuity of care for reintegration processes by analyzing the perspectives of social workers.

- 0 I received information on the aim of the research;
- 0 I am willing to talk with the researcher about my previous and current experiences with working with return migrants
- 0 The researcher may record our conversations in order to listen to them at home and to write the conversation down. I know that nobody other than the researcher and her promoter will be able to listen to the conversations. I know I can always ask not to record (a specific part of) our conversation;
- 0 I know that the researcher will erase my name and any personal information from the transcripts before starting to compare the conversations with those of other participants. I know that the researcher will never use my name when writing or talking about the research to other people;
- 0 I give permission for my data to be used for further analysis by other researchers after complete anonymization;
- 0 I know that participating to this research has no positive or negative consequences for me at my workplace;
- 0 I know I can always stop my participation to the research if I want to without giving any reason or justification, without this having any negative consequences for me;
- 0 I am aware that on request I can get a summary of the research findings;
- 0 If I have questions, I can always contact the researcher.

Read and approved on (Date),

Signature of the participant

Contact information

Freya Lescroart – Master of Science in Social Work and Social Welfare studies

Mobile number: 0479922903

E-mail: freya.lescroart@ugent.be

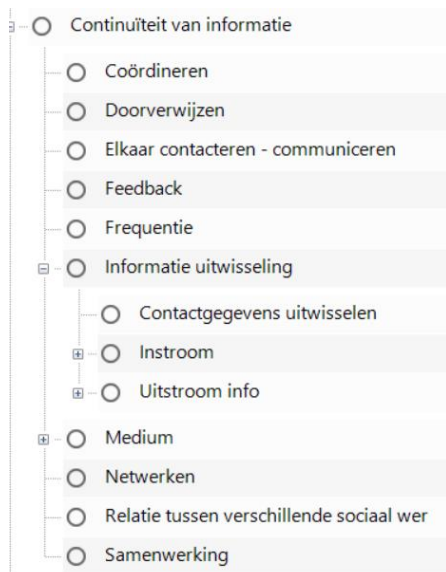
E-mail promotor: Ine.Lietaert@UGent.be

7.3 Bijlage 3 – Overzicht Participanten

	Gouvernementele organisatie			Ngo		
Duitsland	Organisatie 1	1 interview	N = 1	Organisatie 4	3 interviews	N = 3
	Organisatie 2	1 interview	N = 4			
	Organisatie 3	1 interview	N = 1			
Gambia	/			Organisatie 5	3 interviews	N = 3
Totaal N= 12						

7.4 Bijlage 4 – Boomstructuur

7.4.1 Codes continuïteit van informatie



7.4.2 Codes continuïteit van relatie

