

EEN CULTUREEL VISUEEL CRIMINOLOGISCHE ANALYSE VAN DE MS-13

Masterproef neergelegd tot het behalen van
de graad van Master in de Criminologische Wetenschappen
door 01206440 Rosseel Machtelijn

Academiejaar 2019-2020

Promotor :
Olga Petintseva

Commissaris :
Michelle Van Impe



UNIVERSITEIT
GENT

ABSTRACT

Deze masterproef heeft als doel het fenomeen van de Mara Salvatrucha 13 te begrijpen en inzicht te verwerven in haar leefwereld en context. Dit wordt bewerkstelligd door middel van een cultureel visueel criminologische analyse, met als onderzoekstechniek een etnografische inhoudsanalyse. Drie documentaires en één fictieve film vormen hiervoor het onderzoeksmateriaal. In dit onderzoek wordt hoofdzakelijk gefocust op vijf thema's: (1) de profilering van de MS-13, met betrekking tot haar kenmerken, normen en waarden, (2) de redenen achter het lidmaatschap bij de MS-13, (3) het effect dat de MS-13 heeft op de samenleving in El Salvador, Guatemala en Honduras, (4) de invulling van het concept 'repressie' en (5) de invulling van het concept '*resistance*'. Uit de resultaten kan afgeleid worden dat de MS-13 een uitgebreide culturele betekenis kent, waardoor ze vanuit twee posities bestudeerd kan worden, namelijk de slachtofferpositie en de machtspositie. Daarnaast mislopen de repressieve maatregelen om het fenomeen aan te pakken tot op heden hun beoogde effect. Om die reden beseffen de verschillende overheden langzamerhand dat hun repressieve beleid de MS-13 eerder helpt vormgeven en het bendegeweld in de hand werkt. De MS-13 zit zodanig verweven in de Latijns-Amerikaanse cultuur waardoor er dringend naar alternatieve oplossingen gezocht moet worden om de bende-problematiek aan te pakken.

WOORD VOORAF

Deze masterproef werd geschreven met het oog op het behalen van de graad van Master in de Criminologische Wetenschappen. Ze vormt het sluitstuk van een boeiende en uitdagende opleiding die ik met veel gedrevenheid doorlopen heb. Dit woord vooraf biedt de gepaste opportuniteit om de personen te bedanken die mij door dit traject ondersteund en begeleid hebben.

Allereerst wil ik een woord van dank richten aan mijn promotor Dr. Olga Petintseva voor de professionele begeleiding doorheen dit proces. Bedankt voor de bruikbare feedback, de constante aanspreekbaarheid en de oprechte betrokkenheid.

Daarnaast wens ik mijn vrienden en vriendinnen te bedanken voor hun steun en aanmoediging tijdens dit schrijfproces. In het bijzonder wens ik Hanne, Charlotte, Delphine en Lotte te bedanken voor de vele oppeppende online studeer- en schrijfsessies. Eveneens wens ik Emelie te bedanken voor het kritisch nalezen van grote delen uit deze masterproef en de constante interesse in het onderwerp. Vervolgens wens ik Inse, Jana, Celine en Loes te bedanken voor de noodzakelijke ontspanningsmomenten tijdens stressvolle periodes.

Een welgemeend woord van dank gaat uit naar mijn ouders die mij, na de opleiding sociaal-cultureel werk, de kans gaven een universitaire opleiding te mogen volgen. Zonder hen had ik deze opleiding nooit kunnen voltooien. Samen met Adelina en Reinert inspireerden ze mij talloze keren.

Tot slot wens ik Isaline te bedanken voor haar steun en toeverlaat de afgelopen jaren. Dankzij haar onvoorwaardelijk geloof in mijn academische vaardigheden slaagde ik erin deze masterproef, als ook de gehele opleiding, te volbrengen.

Hartelijk dank,

Machtelijn Rosseel
Gent, 16 december 2019

INHOUDSTAFEL

ABSTRACT	I
WOORD VOORAF	II
INHOUDSTAFEL	I
INLEIDING	1
1 PROBLEEMSTELLING: STATE OF ART	1
2 DOELSTELLING	4
3 ONDERZOEKSVRAGEN	4
4 ONDERZOEKSMETHODE EN DATABRONNEN	5
5 STRUCTUUR VAN DE MASTERPROEF	6
DEEL I: LITERATUURSTUDIE	8
1 HISTORISCHE ACHTERGROND	8
1.1 EL SALVADOR	9
1.2 GUATEMALA	10
1.3 HONDURAS	11
1.4 VERENIGDE STATEN: ONTSTAAN VAN DE MS-13	12
1.5 CRIMMIGRATIE	13
1.6 RESISTANCE	15
2 MS-13: EEN ALGEMENE OMSCHRIJVING	17
2.1 ACTIEVE REGIO'S	17
2.2 KENMERKEN	17
2.3 SAMENSTELLING	19
3 MS-13: FILOSOFIE VAN DE GANG	20
3.1 NORMEN – EN WAARDENPATROON	20
3.1.1 Normen	20
3.1.2 Waarden	22
3.2 IDEOLOGIE	22
4 MS-13: WERKING	23

4.1	ACTIVITEITEN	23
4.2	LIDMAATSCHAP	24
4.2.1	Wie?	24
4.2.2	Hoe?	25
4.2.3	Verlaten van de bende	26
5	REACTIES.....	27
5.1	OVERHEID	27
5.2	WAR ON GANGS	28
5.3	MAATSCHAPPELIJKE REACTIES	29
6	DE CULTURELE DRIEHOEK	31
6.1	MACHT EN STRUCTUUR.....	31
6.2	FENOMENOLOGIE EN EMOTIE.....	32
6.3	SYMBOLIEK EN BETEKENIS.....	32
7	VERSCHILLENDE VISIES OP GANGS.....	34
 <u>DEEL II: METHODOLOGIE.....</u>		<u>36</u>
 1	 DE GEHANTEERDE BENADERING	 36
1.1	EEN CULTUREEL VISUEEL CRIMINOLOGISCHE BENADERING	37
1.2	DE CULTURELE CRIMINOLOGIE OP DE TIJDLIJN.....	38
1.3	EEN OMSCHRIJVING VAN DE CULTURELE CRIMINOLOGIE	39
1.4	EEN OMSCHRIJVING VAN DE VISUELE BENADERING	41
2	ONDERZOEKSTECHNIEK: ETNOGRAFISCHE INHOUDSANALYSE	44
2.1	ETNOGRAFIE	44
2.2	VISUELE ETNOGRAFIE.....	44
2.3	ETNOGRAFISCHE INHOUDSANALYSE.....	45
3	ONDERZOEKSMATERIAAL	48
3.1	LITERAATUURSTUDIE	48
3.2	VERZAMELEN VAN HET ONDERZOEKSMATERIAAL	49
3.3	EMPIRISCH LUIK.....	50
4	DATA-ANALYSE.....	53
5	BEPERKINGEN VAN HET ONDERZOEK	56
 <u>DEEL III: RESULTATEN.....</u>		<u>57</u>

1	PROFILERING VAN DE MS-13	57
1.1	MS-13	58
1.1.1	Zelfprofilering.....	58
1.1.2	Normen	59
1.1.3	Waarden.....	60
1.1.4	Kenmerken	61
1.2	BURGERS.....	62
1.3	AUTORITEITSFIGUREN	62
1.4	DOCUMENTAIREMAKERS	63
2	LIDMAATSCHAP BIJ DE MS-13	65
3	EFFECT VAN DE MS-13	66
3.1	SLACHTOFFERSCHAP	66
3.1.1	Burgers als slachtoffers	66
3.1.2	Vormen van slachtofferschap	67
3.1.3	Gevolgen van bende geweld	68
3.2	AUTORITEITSFIGUREN	69
3.3	SAMENLEVING.....	70
4	REPRESSIE	71
4.1	WAR ON GANGS (2002).....	71
4.2	WAPENSTILSTAND (2012)	72
4.3	ANTI-MARA WET (2015)	72
4.4	REDENEN WAAROM REPRESSIEVE MAATREGELEN NIET WERKEN.....	73
4.5	ALTERNATIEVE OPLOSSINGEN	74
5	RESISTANCE	75
5.1	<i>RESISTANCE</i> ALS ONTSTAANSMECHANISME	75
5.2	<i>RESISTANCE</i> SINDS HET <i>WAR ON GANGS</i> BELEID	76
<u>DEEL IV: DISCUSSIE</u>		77
1	PROFILERING VAN DE MS-13	77
2	LIDMAATSCHAP BIJ DE MS-13	79
3	EFFECT VAN DE MS-13	79
4	REPRESSIE	81
5	RESISTANCE	83

DEEL V: CONCLUSIE	84
BIBLIOGRAFIE	85
BIJLAGEN	93
1 BIJLAGE 1: KENMERKEN.....	93
2 BIJLAGE 2: CODEBOOM	95
3 BIJLAGE 3: HET DATAMANAGEMENTPLAN.....	97

INLEIDING

1 Probleemstelling: state of art

De Mara Salvatrucha 13, afgekort als MS-13, is ontstaan in de jaren '80 in Los Angeles, Californië, Verenigde Staten. Ernesto 'Smokey' Miranda en Fransisco Julio Cesar, vluchtelingen uit El Salvador, voelden zich niet welkom in de buurt, overheerst door Mexicaanse straatbendes. Als verdedigingsmechanisme tegen de lokale straatbendes startten deze twee Salvadoraanse tieners de MS-13 op (Corbiscello, 2008). Bestaande uit honderden leden en verspreid over verschillende continenten, vormt zij tegenwoordig een van de gevaarlijkste criminele bendes, ook wel *maras* genoemd, ter wereld, die terecht staat voor een ontelbaar aantal gewelddadige en criminele feiten. Hoewel ze voornamelijk als een criminele organisatie gepercipieerd wordt en vooral door afpersing standhoudt, heeft de MS-13 haar veerkracht te danken aan haar sterke sociale banden, die gecreëerd en versterkt worden door gewelddaden tegen hun rivalen en elkaar. Hierdoor wordt de MS-13 primair als een sociale organisatie aanschouwd en pas secundair als een criminele organisatie (Ribando Seelke, Gangs in Central America, 2016).

Door de nieuwe wet die in de Verenigde Staten in 1996 tot stand kwam, de *'Illegal Immigration Reform and Immigrant Responsibility Act'*, werden heel wat bendeleden gedeporteerd naar hun geboorteland, voornamelijk El Salvador, Guatemala en Honduras. Als reactie op het immigratiebeleid van de Verenigde Staten¹ en de afkeer die deze bendeleden ervoeren in hun land van herkomst, leek hun enige uitweg deze van de criminaliteit te zijn. Dit leidde tot de implementatie van de cultuur van de MS-13 die, samen met de bendeleden, gedeporteerd werd uit de Verenigde Staten. Ook andere personen konden zich aansluiten bij de MS-13 als teken van verzet. Op deze manier verspreidde de MS-13 zich aan een aanzienlijk tempo over verschillende Latijns-Amerikaanse landen (International Crisis Group (ICG), 2017). De ontstaansgeschiedenis en de gedachtegang achter het oprichten van de MS-13 wordt zowel in het onderdeel 'literatuurstudie' als het onderdeel 'resultaten' uitgebreid toegelicht.

¹ Noot, het immigratiebeleid dat in de jaren '90 gevoerd werd moet duidelijk onderscheiden worden van het huidige *zero-tolerance* immigratiebeleid geleid door President Trump. Vroeger lag de focus op de deportatie van illegale immigranten die criminele feiten gepleegd hadden. Tegenwoordig ligt de focus op migranten *an sich*, die gedeporteerd worden enkel en alleen om het feit dat ze migrant zijn (Chai & Sandman, 2019).

De MS-13 is voornamelijk actief in de Noordelijke driehoek van Centraal-Amerika, bestaande uit de landen El Salvador, Guatemala en Honduras. De activiteiten van deze bende zorgden ervoor dat deze driehoek als het gevaarlijkste deel ter wereld aanschouwd wordt, dat niet in oorlog is (Ribando Seelke, *Gangs in Central America*, 2016). De MS-13 creëert heel wat onveiligheidsgevoelens en wordt gezien als een bedreiging voor de maatschappelijke veiligheid. Hierdoor primeert de bestrijding van deze bende sinds het begin van de 21^e eeuw, zowel voor nationale als internationale overheden (Savenije & van der Borgh, 2009).

De Salvadoraanse overheid startte in 2002 met een *war on gangs* en creëerde een anti-*gang* beleid, ook wel *Mano Dura* genoemd. Door middel van repressie en sancties wilde de overheid het criminaliteitscijfer doen dalen, maar zonder resultaat. De bendes slaagden er zelf in om zich beter te organiseren in de gevangenissen. Door hun beter gestructureerde en steeds groter wordende organisatie steeg het moordcijfer nog meer en bleef het aantal slachtoffers gelijk (Savenije & van der Borgh, 2009). Ook Guatemala startte in 2002 met een *war on gangs*, *Plan Escoba* genaamd, om meer veiligheid in het land te garanderen. Dit beleid was eveneens repressief van aard, maar werd op een kleinere schaal toegepast dan in El Salvador. Guatemalteken mochten bijvoorbeeld nog steeds lid uitmaken van een bende, in tegenstelling tot Salvadoranen. De politie patrouilleerde vaker en in grotere aantallen en dacht op deze manier meer veiligheid te creëren. Helaas slaagde ook *Plan Escoba* er niet in om haar ideologische visie te bereiken, namelijk het bieden van een veilige leefomgeving aan de Guatemalteekse bevolking (Savenije & van der Borgh, 2009). Tevens werden in Honduras de *gangs* aanschouwd als een nationaal veiligheidsprobleem. Daarom introduceerde Honduras in 2002, net als El Salvador en Guatemala, de *war on gangs: Cero Tolerancia*; met aansluitend een anti-*gang* wet. Op dat moment was Honduras het land met het derde hoogste moordcijfer ter wereld (Gutiérrez Rivera, 2010). Dit repressieve beleid en de geschiedenis die hieraan voorafgaat wordt per land, in het hoofdstuk ‘Historische achtergrond’ van de literatuurstudie, uitgebreid toegelicht.

Het is duidelijk dat de verschillende repressieve overheidsinitiatieven weinig tot geen invloed hebben gehad op het bendegeweld en het aantal slachtoffers dat de MS-13 met zich meebrengt. Noch de overheden van El Salvador, Guatemala of Honduras slaagden erin om een veilige omgeving te voorzien voor haar inwoners. In tegendeel, de machtsgreep van de MS-13 zorgt er tot op heden voor dat duizenden inwoners het land uitvluchten en migreren naar de Verenigde

Staten voor het steeds erger wordende bendegegeweld. Enerzijds zorgt de grote discrepantie tussen het rijke veilige ‘Amerika’ en de arme gevaarlijke Centraal-Amerikaanse landen voor een volksverhuizing van *latinos* die zichzelf als slachtoffers van het bendegegeweld percipiëren. Deze mensen gaan op zoek naar een beter leven in een veiligere omgeving (Corbiscello, 2008). Anderzijds draagt de MS-13 ook bij aan deze migratiestroom door de levenswijze van de bendeleden in onder andere de Verenigde Staten te promoten. Door middel van migratie en werving breidt zij haar lidmaatschap uit. Het aantal bendeleden in de zuidelijke staten van de Verenigde Staten is doorheen de jaren dan ook aanzienlijk toegenomen (Etter, 2010) Hier wordt in de literatuurstudie onder het concept ‘crimmigratie’ dieper op ingegaan. De MS-13 is, met andere woorden, een van de belangrijkste oorzaken van de huidige vluchtelingencrisis in Centraal – Amerika (Arijeta, 2019).

Kortom, het verhaal van de MS-13 toont een verhaal van machtsverhoudingen. Enerzijds zet het de bendeleden in een slachtofferpositie. Net zoals vele migranten zijn ook zij slachtoffers van het immigratiebeleid in de Verenigde Staten. Daarenboven worden ze na deportatie uitgesloten en gediscrimineerd in hun eigen geboorteland. Anderzijds zet het de bendeleden in een machtspositie. De MS-13 creëert haar eigen waarden en normen, resisteert tegen de maatschappij, onderdrukt de bevolking en bespeelt de samenleving en haar instanties.

Deze korte introductie toont duidelijk het probleem dat de Mara Salvatrucha 13 met zich meebrengt. Hun motto ‘*mata, viola, controla*’; wat staat voor ‘dood, verkracht, controleer’; mag dan ook letterlijk geïnterpreteerd worden. Naast het probleem van onveiligheid en criminaliteit, heerst er ook nog de taboe kwestie. Zowel inwoners als bendeleden durven zich vaak niet uit te spreken over de activiteiten van de MS-13, uit schrik voor de MS-13 zelf, als ook voor de corrupte ambtenaren die verweven zitten in het spinnenweb van de bende. Deze ingesteldheid leidt tot de onmogelijkheid om transparant onderzoek te voeren naar het reilen en zeilen van de bende.

2 Doelstelling

Het doel van deze masterproef bestaat eruit de profilering van de MS-13 beter in kaart te brengen, aangezien extensief onderzoek hieromtrent nihil is. Er wordt bedoeld een beter inzicht te krijgen in de leefwereld van de bende, de MS-13 te bestuderen in haar context en het fenomeen te begrijpen. Tot op heden hadden de overheidsinitiatieven *Mano Dura*, *Plan Escoba* en *Cero Tolerancia* weinig tot geen invloed. Door middel van een concreet onderzoek naar de profilering van de Mara Salvatrucha 13 wordt gepoogd handvaten aan te reiken voor toekomstig onderzoek.

Samengevat, de doelstelling van dit onderzoek is: (a) Het begrijpen van het fenomeen van de Mara Salvatrucha 13 in haar specifieke context door (b) een cultureel visueel criminologische analyse van de Mara Salvatrucha 13 uit te voeren. Op deze manier wordt getracht een bijdrage te leveren aan de huidige wetenschappelijke literatuur.

3 Onderzoeksvragen

Om de bovenstaande doelstelling te kunnen bewerkstelligen, formuleert deze masterproef vijf centrale vragen en tien deelvragen, namelijk:

1. Hoe ziet de profilering van de MS-13 er in het onderzochte filmmateriaal uit met betrekking tot haar kenmerken, normen en waarden?
 - a. Voor de MS-13 zelf?
 - b. Voor de burgers?
 - c. Voor de autoriteitsfiguren?
 - d. Voor de documentairemakers?
2. Wat is/zijn de reden(en) achter het lidmaatschap bij de MS-13, waar te nemen in het filmmateriaal?

3. Welk effect heeft de MS-13 op de samenleving in El Salvador, Guatemala en Honduras waar te nemen in het filmmateriaal?
 - a. Wat is het gevolg voor de burgers?
 - b. Wat is het gevolg voor autoriteitsfiguren?
 - c. Wat is het gevolg voor de samenleving in het algemeen?

4. Op welke manier wordt ‘repressie’, met betrekking tot de MS-13, weergegeven in het filmmateriaal?
 - a. Welke repressieve maatregelen werden er reeds genomen?
 - b. Wat zijn de redenen waarom deze repressieve maatregelen niet haar beoogde effect bereiken, namelijk het inperken van de problematiek dat de MS-13 met zich meebrengt?
 - c. Welke alternatieve oplossingen komen aan bod doorheen het filmmateriaal?

5. Op welke manier worden het concept ‘*resistance*’, aangaande de MS-13, ingevuld in het filmmateriaal?

4 Onderzoeksmethode en databronnen

Een belangrijke stap bij het schrijven van een masterproef bestaat uit het kiezen van een geschikte onderzoeksmethode. Om dit werkstuk te volbrengen, werd gebruik gemaakt van twee methoden, namelijk een literatuurstudie en een empirisch onderzoek. Het bronnenmateriaal om de literatuurstudie uit te werken werd hoofdzakelijk verzameld via online databanken zoals ‘*Google Scholar*’, ‘*Web of Science*’ en ‘*Lib Ugent*’. Ook de universiteitsbibliotheken van de Universiteit Gent, de Katholieke Universiteit Leuven en de Appalachian State University in de Verenigde Staten werden geraadpleegd.

Het empirisch onderzoek beslaat een kwalitatief onderzoek. Meer specifiek, om bovenstaande onderzoeksvragen te kunnen beantwoorden, werd beroep gedaan op de culturele criminologie als benadering, en de visuele criminologie als onderzoeksmethode. De culturele criminologie doelt op het analyseren van de context, zonder hierover assumpties te maken (Hayward & Young, *Cultural criminology*, 2012). Het aannemen van dergelijke visie is tijdens het

analyseren van de MS-13 essentieel. De MS-13 maakt gebruik van visuele aspecten, met een achterliggende culturele betekenis en gebruikt deze aspecten vervolgens om boodschappen over te brengen. Opdat een volledig inzicht in het fenomeen van de MS-13 verkregen kan worden, leek de hantering van een cultureel visuele benadering het meest geschikt. Door middel van een etnografische inhoudsanalyse als onderzoekstechniek, worden drie documentaires en één film geanalyseerd. De methodologie wordt in deel twee van deze masterproef grondig verduidelijkt.

5 Structuur van de masterproef

Het doel van deze masterproef bestaat eruit het reilen en zeilen van de MS-13 te achterhalen, en dit op een visueel criminologische manier. Hiervoor is eerst een algemene omschrijving van de MS-13 noodzakelijk en een terugblik op de geschiedenis van de drie landen uit de Noordelijke driehoek van Centraal-Amerika: El Salvador, Guatemala en Honduras. Dit gebeurt in het eerste deel, namelijk de literatuurstudie. In dit onderdeel wordt ook de link gelegd met de concepten ‘crimmigratie’ en ‘*resistance*’. Pas daarna wordt dieper ingegaan op de filosofie en de werking van de *gang*, als ook op de reacties die tot heden op de MS-13 gegeven werden. Het belangrijkste gegeven hierbij is de *war on gangs*, als repressieve maatregel. Vervolgens wordt een criminologisch theoretisch kader gehanteerd, meer specifiek de culturele driehoek, om het fenomeen van de MS-13 te staven. Tot slot wordt stilgestaan bij de verschillende visies die bepaalde onderzoekers op *gangs* hebben en wordt de gehanteerde definitie, omtrent de MS-13 als *gang* in deze masterproef, toegelicht.

In het tweede deel van de masterproef wordt de methodologie verduidelijkt. Eerst wordt de gehanteerde benadering van deze masterproef beschreven. Hiervoor wordt beroep gedaan op twee criminologische kaders: de culturele criminologie als omvattende benadering en de visuele criminologie als specifieke onderzoeksmethode. Vervolgens wordt de keuze voor de etnografische inhoudsanalyse als onderzoekstechniek toegelicht. Nadien volgt een eerder praktisch deel waarin uitgelegd wordt welk onderzoeksmateriaal onderzocht werd en hoe het onderzoek stap voor stap tot uitvoering werd gebracht. Dit onderdeel wordt afgesloten met de beperking die dit onderzoek kent.

In het derde onderdeel worden de resultaten beschreven die voortkomen uit het gevoerde onderzoek. Er wordt gefocust op vijf brede concepten waar vervolgens dieper op in wordt gegaan, namelijk de profilering van de MS-13, het lidmaatschap bij de MS-13, het effect dat de MS-13 teweegbrengt met betrekking tot verschillende actoren en welke vormen van repressie en *resistance* teruggevonden kunnen worden in het onderzochte filmmateriaal. In het aansluitende vierde onderdeel, discussie, worden de gevonden resultaten naast de literatuurstudie gelegd en bediscussieerd. De masterproef sluit vervolgens af met een conclusie en enkele bijlagen.

DEEL I: LITERATUURSTUDIE

In het eerste deel van deze masterproef wordt een uitgebreide literatuurstudie meegegeven omtrent de Mara Salvatrucha 13. Eerst wordt de geschiedenis geschetst van de landen waar de MS-13 tot op heden de grootste invloed heeft, met aansluitend de ontstaansgeschiedenis van deze bende. De concepten crimmigratie en *resistance* zijn concepten die onvermijdelijk aansluiten bij de geschiedenis en de cultuur van de MS-13. Om deze reden worden zij onder dit hoofdstuk kort toegelicht. Het tweede hoofdstuk van de literatuurstudie bestaat uit een algemene omschrijving van de MS-13. In welke regio's is zij vooral actief? Wat zijn de kenmerken van deze bende? Hoe ziet haar samenstelling eruit? Dit zijn vragen waarop in dit onderdeel een antwoord geformuleerd wordt. Ten derde wordt de filosofie van de MS-13 omschreven. Hier wordt gekeken naar de waarden en normen die de bendeleden hoog in het vaandel dragen en welke ideologie hieruit voortvloeit. In het vierde hoofdstuk wordt de werking van de MS-13 meegegeven. Wat zijn haar dagelijkse activiteiten? Hoe word je lid van deze bende? Vervolgens wordt een hoofdstuk toegewijd aan de reacties die overheid en maatschappij hebben ten opzichte van de MS-13. Hierbij wordt dieper ingegaan op het *war on gangs* beleid dat begin deze eeuw haar intrede maakte in verschillende Latijns-Amerikaanse landen. Tot slot wordt een theoretisch cultureel criminologisch concept toegepast op de MS-13. Door middel van de culturele driehoek wordt de MS-13 geanalyseerd op verschillende niveaus van de sociale structuur.

1 Historische achtergrond

Om een duidelijk overzicht te hebben van het reilen en zeilen van de MS-13 is het belangrijk om een korte geschiedenis te schetsen per land. De gebeurtenissen die zich in het verleden afspeelden, hebben namelijk een grote impact gehad op het ontstaan en de gedachtegang van de MS-13. Deze gebeurtenissen hebben hoofdzakelijk betrekking op verkiezingen van een president of op beleidsveranderingen. Verder zijn de begrippen 'crimmigratie' en '*resistance*' de laatste jaren een belangrijke rol gaan spelen in de culturele criminologie. Omdat zij hun oorsprong in het verleden vinden, worden deze termen ook in dit hoofdstuk besproken.

1.1 El Salvador

De opstanden in El Salvador begonnen in 1972 na de verkiezingen. De bedenkelijke resultaten leidden tot revolutionaire bewegingen. Onder een militair-civiele junta werden duizenden mensen gedood en tegen het einde van de jaren '80 werd een guerrilla-eenheid gevormd die een burgeroorlog vocht (International Crisis Group (ICG), 2017). Deze eenheid werd gesteund door de rechtse Nationalistische Republikeinse Alliantie (ARENA) die de belangen van de Salvadoraanse elite behartigde (Sue Montgomery, 2018). De burgeroorlog leidde tot een bloedbad met meer dan 75 000 dodelijke slachtoffers. Honderdduizenden inwoners lieten hun huizen en bezittingen achter en vluchtten naar de buurlanden. Daarnaast was de schade aan de nationale infrastructuur enorm. In 1992 werd uiteindelijk een vredesakkoord gesloten tussen de rechtse ARENA en de linkse FMLN² (International Crisis Group (ICG), 2017).

Ondanks de invoering van het vredesakkoord kan El Salvador niet als een veilig land beschouwd worden. In tegendeel, het behoort tot een van de gevaarlijkste landen ter wereld. Sinds het begin van de 21^e eeuw behoren de criminaliteits- en moordcijfers tot de hoogste ter wereld, en het geweldadigheidsniveau ligt hoger dan tijdens de burgeroorlog (Oettler, 2011). De aanwezige criminaliteit en het onveiligheidsgevoel worden gerelateerd aan de MS-13. Deze bende wordt gezien als een bedreiging voor de maatschappelijke veiligheid. Door dit onveiligheidsgevoel primeert de bestrijding van bendes sinds het begin van deze eeuw (Savenije & van der Borgh, 2009).

De Salvadoraanse overheid startte in 2002 met een *war on gangs* en creëerde een anti-*gang* beleid, ook wel *Mano Dura* genoemd. Door middel van repressie en sancties wilde de overheid het criminaliteitscijfer doen dalen, maar zonder resultaat. De bendes slaagden erin om zich beter te organiseren in de gevangenissen. Hierdoor steeg het moordcijfer nog meer en bleef het aantal slachtoffers gelijk (Savenije & van der Borgh, 2009).

Maart 2012 was een kantelmoment wat betreft de criminaliteit en het onveiligheidsgevoel in El Salvador. De twee grootste bendes in het land, de Mara Salvatrucha 13 en de Barrio Dieciocho (B – 18), ondertekenden een wapenstilstand, gefaciliteerd door de regering. Hierin gingen ze akkoord met het stoppen van moorden plegen op leden van andere bendes, politici en

² *Frente Farabundo Martí para la Liberación Nacional*

gevangenispersoneel. Deze wapenstilstand had een positief effect op het moordcijfer, die met bijna vijftig procent daalde (Cruz J. , 2013). Helaas hield deze overeenkomst slechts voor 18 maanden stand. Tot op heden staan deze twee bendes in voor de onveiligheid en het grootste deel van de criminaliteit in El Salvador (Cruz & Durán - Martínez, 2016).

1.2 Guatemala

In Guatemala begon het verzet vroeger dan in El Salvador. Reeds in de jaren '50 namen de rebellen het op tegen het militaire regime dat onder leiding stond van President Jacobo Árbenz. Eind jaren '70 - begin jaren '80 was het zwak beleid verantwoordelijk voor het geweld in de landelijke gebieden, dat een genocidaal niveau aannam. De stedelijke gebieden daarentegen stonden onder druk van uitbuiting. Na meer dan 200 000 dodelijke slachtoffers en 40 000 vluchtelingen, werd ook in Guatemala in 1996 een vredesakkoord ondertekend (International Crisis Group (ICG), 2017). Dit vredesakkoord werd gesloten tussen de Guatemalteekse overheid en de linkse *Unidad Revolucionaria Nacional Guatemalteca* (URNG). Deze laatste had als finaliteit om het actuele autocratische regime ten val te brengen. Dit deed zij met behulp van vier linkse guerrillabewegingen die ze in haar macht had (van Santvoort & van den Bergh, 2013).

Ook Guatemala startte in 2002 met een *war on gangs*, *Plan Escoba* genaamd, om meer veiligheid in het land te garanderen. Dit beleid was repressief van aard, maar werd op een kleinere schaal toegepast dan in El Salvador. Guatemalteken mochten nog steeds lid uitmaken van een bende, in tegenstelling tot Salvadoranen. De politie patrouilleerde vaker en in grotere aantallen en dacht op deze manier meer veiligheid te creëren. Helaas slaagde *Plan Escoba* er ook niet in om haar ideologische visie te bereiken, namelijk het bieden van een veilige leefomgeving aan de Guatemalteekse bevolking (Savenije & van der Borgh, 2009). In 2005 ondertekenden Guatemala en El Salvador een overeenkomst om de criminele activiteiten, gerelateerd aan bendes, langs hun gemeenschappelijke grens te controleren (Rodgers, 2009). Sinds 2010 krijgt Guatemala, samen met andere Centraal – Amerikaanse landen, steun van de Verenigde Staten om het bendegeweld aan te pakken. In 2015 investeerde Vice President Joe Biden hiervoor nog één miljard dollar (Hochmüller & Müller, 2017).

1.3 Honduras

Na de democratische verkiezingen werd in 1963 Ramón Villeda verkozen tot president. Dit resultaat veroorzaakte veel opstand waardoor een militaire staatsgreep ontstond. Het militaire regime bleef ongeveer twintig jaar de macht behouden, tot in 1982 een nieuwe grondwet werd gestemd. Deze wet zou het land voorzien van een democratisch en republikeins regeringssysteem, onder leiding van de president (Taylor & Francis Group, 2005). Vervolgens werd begin jaren '90 het economisch beleid aangepast. Deze wijzigingen creëerden meer armoede waardoor vele Hondurezen naar het noorden vluchtten. Ook in Honduras werden de *gangs* beschouwd als een nationaal veiligheidsprobleem. Daarom introduceerde Honduras in 2002, net als El Salvador en Guatemala, de *war on gangs: Cero Tolerancia*. Daarnaast kwam ook een anti-*gang* wet tot stand. Op dat moment was Honduras het land met het derde hoogste moordcijfer ter wereld (Gutiérrez Rivera, 2010). Na de verkiezingen in 2012 bereikte het moordcijfer een hoogtepunt van 86 moorden per 100 000 inwoners. Daarmee werd het uitgeroepen als het gevaarlijkste land ter wereld, met uitzondering van de landen in oorlog zoals Syrië. De laatste jaren is dit cijfer met 1/3 gedaald (Ribando Seelke, 2016).

Als besluit kan vastgesteld worden dat de repressieve aanpak die bovenstaande landen ingevoerd hebben, zonder resultaat bleken te zijn. Deze maatregelen hielden dan ook nooit lang stand. Eveneens de wapenstilstand, die enkel in El Salvador voorkwam, was slechts van korte duur. Noch de overheden van El Salvador, Guatemala of Honduras slaagden erin om in een veilige omgeving te voorzien voor haar inwoners. Opvallend is dat controversen ontstaan bij politieke beslissingen of beleidsveranderingen. Tot slot is het duidelijk dat de bendes over een enorme machtspositie beschikken, zowel tegenover de politieke instanties als tegenover de inwoners van de bezette gebieden.

1.4 Verenigde Staten: ontstaan van de MS-13

Uit bovenstaande historiek blijkt dat de autoriteiten van de landen die deel uitmaken van de Noordelijke driehoek van Centraal-Amerika – El Salvador, Guatemala en Honduras – niet in staat waren om het nodige welzijn aan hun burgers te bieden. Dit leidde sinds de jaren '80 tot massale immigraties, sociale stress, families die uiteenvielen en een algehele zwakte van beleidsorganen. Door de massale immigraties noordwaarts kwamen heel wat kinderen en jongeren terecht in ongunstige stedelijke buurten. Los Angeles in de Verenigde Staten vormde hiervan de plaats bij uitstek. De huidige criminele bendes in de Noordelijke driehoek van Centraal-Amerika, ook wel *maras* genoemd, zijn ontstaan uit groepen jongeren die hun buurt in Los Angeles verdedigden. Deze jongeren kwamen op tegen goed georganiseerde en hiërarchische organisaties die de buurt uitbuiten, bedreigden en inwoners vermoordden om in het levensonderhoud van hun leden te kunnen voorzien. Verschillende straatbendes handelden er onder de bescherming van criminele organisaties die de werking stuurden vanuit de gevangenissen. De jongeren die in Los Angeles toekwamen, voornamelijk Salvadoranen, moesten zich dus tegen deze criminele organisaties beschermen. Sommigen sloten zich aan bij de reeds bestaande bende *'Eighteenth Street gang'* ook wel *'Barrio 18'* of *'B-18'* genoemd. Deze kwam op voor de integratie van *latinos* in de Verenigde Staten. Andere jongeren vormden samen een nieuwe bende: de *Mara Salvatrucha 13*, ook gekend als de MS-13 (International Crisis Group (ICG), 2017). De etymologie van het begrip *'Mara Salvatrucha 13'* is weldoordacht. *Mara* betekent in het Spaans dialect 'bende'. *'Salvatrucha'* staat voor Salvadoranen die op straat slim en stoer zijn. Tenslotte staat het nummer 13 voor de letter 'M' die de 13^e letter in het alfabet vormt (Adames & Pizarro, 2009).

In het begin van de jaren '90 waren er verschillende rellen in Los Angeles waardoor 1000 Salvadoranen gedeporteerd werden naar hun land van herkomst. In 1996 werd in de Verenigde Staten de *'Illegal Immigration Reform and Immigrant Responsibility Act'* opgesteld. Deze wet stelde verschillende nieuwe regels op waardoor deportaties uitgevoerd konden worden na het plegen van de kleinste misdrijven. In de navolgende periode werden diverse personen met een nationaliteit uit de Noordelijke driehoek van Centraal-Amerika gedeporteerd. Ongeveer 33% werd bestempeld als crimineel. Eens terug in hun thuisland, kregen de *mareros*³ een stigma opgelegd door de lokale gemeenschappen en autoriteiten. Ze kregen minimale toegang tot

³ Spaans dialect voor 'bendeleden'.

educatie, hadden beperkte toelating tot sociale diensten en het aanbod op de arbeidsmarkt was erbarmelijk. De gedeporteerde bendeleden van de MS-13 werden als vijanden gezien door de bevolking van hun thuisland omdat ze de macht, die ze in de Verenigde Staten hadden, verder uitoefenden en regels oplegden in verschillende buurten. De gedeporteerde *mareros* beschikten over een betere organisatie, waren betrokken in meer gewelddadige misdrijven en gebruikten zwaardere wapens. Dit zorgde ervoor dat zij aantrekkelijker waren dan de kleine lokale bendes. Deze laatste werden daarom geïntegreerd in de gedeporteerde MS-13 of B-18 (International Crisis Group (ICG), 2017). “*The maras are both victims of extreme social inequity and the perpetrators of brutal acts of violence.*” (International Crisis Group (ICG), 2017, p. 1)

1.5 Crimmigratie

De MS-13 is ontstaan als reactie tegen de deportaties uit de Verenigde Staten. Personen afkomstig uit de Noordelijke driehoek van Centraal-Amerika werden om de meest banale redenen gedeporteerd (International Crisis Group (ICG), 2017). Dit thema is sinds de benoeming van President Trump opnieuw zeer actueel. Daarom is een korte schets van de hedendaagse crimmigratie niet weg te denken in dit werkstuk. Crimmigratie is een omvattend begrip waarin strafrecht, immigratierecht en immigratie- en asielbeleid nauw met elkaar verweven zijn (de Grauw, Janssen, & Leupen, 2012).

Juliet Stumpf definieert het begrip als volgt: “*Crimmigration law narrows the decision whether to exclude or expel the noncitizen from the nation to a single moment in time: the moment of the crime that makes the noncitizen eligible for deportation or incarceration for an immigration-related offense.*” (Stumpf, 2011, p. 1)

Crimmigratie betreft een resem aan wetten die bepalen of een immigratie gerelateerd misdrijf al dan niet bestraft wordt met een gevangenisstraf of met deportatie. Het probleem omtrent de crimmigratie wetgeving is dat het alleen rekening houdt met het moment van het misdrijf. De omstandigheden, relaties en ervaringen van de verdachte worden hier niet in kaart gebracht. Het concept krijgt kritiek omdat het enkel rekening houdt met het misdrijf en niet met de persoon als een geheel van verschillende facetten (Stumpf, 2011).

De Verenigde Staten kent een geschiedenis van exclusie en inclusie. Sommige immigranten werden toegelaten in het land, sommigen werden toegang geweigerd. Anderen werden eerst goedgekeurd om uiteindelijk toch teruggestuurd te worden. Nog anderen probeerden via een illegale weg het land te bereiken. Het is echter pas vanaf de jaren '80 van de vorige eeuw dat een dramatische toename van de strafrechtelijke gevolgen van schendingen van de immigratiewetgeving waar te nemen werd. De Verenigde Staten voerde in deze periode heel wat veranderingen door met betrekking tot het strafrecht. Zo breidde ze haar lijst van overtredingen uit of was een proces-verbaal voldoende om een persoon te deporteren, zonder dat hij/zij effectief veroordeeld was. Immigranten kregen op deze manier een delinquent imago en werden beschouwd als een bedreiging voor de maatschappelijke veiligheid (Cuauhtemoc Garcia Hernandez, 2013)

De aanslagen op het World Trade Center in 2001 en de terroristische aanslagen die de laatste jaren plaatsvonden, zorgden voor een reactie waarbij het garanderen van nationale veiligheid centraal stond. De Verenigde Staten probeerde iedereen en alles wat met immigratie te maken had te verbannen en hield elke persoon gevangen die de grens illegaal probeerde te kruisen (Stumpf, 2006). Sinds het presidentschap van Trump zijn de immigranten nog een groter doelwit geworden. De *Immigration and Customs Enforcement* (ICE) voert zelfs arrestaties uit in rechtbanken en deporteert legale immigranten. Deze handelingen hebben in het land, en zelfs wereldwijd, veel controverse teweeggebracht (N. Lasch, 2017).

Het is duidelijk dat crimmigratie en de MS-13 een vicieuze cirkel vormen. Immigranten worden gedeporteerd naar hun land van herkomst, vaak voor de meest onbelangrijke misdrijven. Eens terug in hun geboorteland sluiten velen zich aan bij een *gang*, bijvoorbeeld de Mara Salvatrucha 13, als reactie tegen het immigratiebeleid dat in de Verenigde Staten heerst en tegen de discriminatie die ze bij aankomst ervaren. Tegelijkertijd vluchten inwoners uit El Salvador, Guatemala en Honduras voor het benedegeweld. Zij hopen op een beter en veiliger leven in de Verenigde Staten, maar door het strenge immigratiebeleid lijkt deze droom vaak onrealistisch. Velen die er toch in slagen om de grens te kruisen, worden vroeg of laat terug gedeporteerd naar hun geboorteland.

1.6 Resistance

Criminatie kan niet besproken worden zonder het begrip *resistance*, of verzet, te duiden. *Resistance*, als concept om autoriteits- en machtsmisbruik te onrechtvaardigen, is al lang de boze energie van de dagelijkse strijd, de uitdagende democratisering van progressieve sociale bewegingen en de kracht voor sociale verandering (Ferrell, 2019). Het begrip wordt niet eenduidig gedefinieerd waardoor het dus op verschillende manieren geïnterpreteerd kan worden. Daarnaast heerst er nog veel onduidelijkheid over wanneer een bepaalde daad al dan niet als een daad van verzet beschouwd kan worden (Hayward & Schuilenburg, 2014). In het artikel van Jeff Ferrell '*In defense of resistance*' (Ferrell, 2019) wordt er gediscussieerd over verschillende aspecten waaraan voldaan moet worden om van *resistance* te kunnen spreken. Twee zaken zijn in het kader van deze masterproef van toepassing.

Ten eerste wordt *resistance* beschouwd als een motor voor sociale verandering. Het gaat hier zowel om dagelijkse kleine daden van weerstand als om meer ingrijpende praktijken die grote structurele of politieke veranderingen teweegbrengen (Ferrell, 2019). Aansluitend worden resisterende *gangs* door culturele criminologen in het heden niet meer beschouwd als een pathologische groep met een criminele entiteit, maar als een politieke organisatie die zich verzet tegen de onderdrukking door de staat (Brotherton, 2004). De Mara Salvatrucha 13 wordt in dit werkstuk op deze manier bekeken, als een groep eensgezinden die zich verzette tegen de deportaties, het immigratiebeleid en de onderdrukking die de Latijns-Amerikaanse landen voeren; en op deze manier juridische en politieke veranderingen wilt afdwingen.

Ten tweede is er volgens Ferrell pas sprake van *resistance* wanneer voldaan wordt aan het kenmerk 'intentionaliteit'. Indien een bepaalde daad niet als doel heeft verzet uit te lokken, kan dit niet als zodanig geclassificeerd worden (Ferrell, 2019). Het is duidelijk dat de MS-13 doelt op het bieden van weerstand en het uitlokken van verzet, gezien dit de grootste ontstaansreden is van haar bestaan. In dit werkstuk wordt de nadruk vooral gelegd op politiek verzet. Deze vorm van verzet wordt getypeerd door protesten, activisme en revolutie. Dikwijls wordt deze levenswijze van politiek verzet overgenomen door jongeren waardoor een nieuwe cultuur wordt gevormd, gelinkt aan weerstand en rebellie. Op deze manier worden *gangs* en andere groepen van gelijkgezinden gevormd (Hayward & Schuilenburg, 2014).

In plaats van daden van *resistance* te betwijfelen volgens een of andere diskwalificerende norm, kan het begrip ook op een andere manier benaderd worden, namelijk: Wat zorgt ervoor dat *resistance* zoveel mogelijk invloed heeft? Krachtig verzet onthult hetgeen wat het verwerpt. Met andere woorden, verzet geeft het concept ‘macht’ een kritische invulling waarop het deze invulling gaat gebruiken om machtsverhoudingen zichtbaar te maken en de ontkenning hiervan in kaart te brengen. “*Effective resistance, in this way, integrates insight and exposure, critique and confrontation, the street and the straight.*” (Ferrell, 2019, p. 12) De MS-13 speelt in op verschillende machtsverhoudingen, beginnend met haar ontstaansreden als reactie op de politieke macht in de Verenigde Staten. Ook tegenwoordig maakt zij gebruik van de corrupte instanties om haar organisatie verder te zetten (Wolf, 2012).

2 MS-13: Een algemene omschrijving

Waar in de wereld kan de MS-13 gesitueerd worden? Hoe kunnen we haar leden herkennen? Is deze bende samengesteld uit personen met specifieke eigenschappen? In dit onderdeel wordt een algemene beschrijving van de MS-13 weergegeven en wordt een antwoord gegeven op bovenstaande vragen.

2.1 Actieve regio's

De MS-13 telt ongeveer 54 000 leden verspreid over verschillende landen van de Noordelijke driehoek van Centraal Amerika, namelijk El Salvador, Guatemala en Honduras (International Crisis Group (ICG), 2017). In Honduras en Guatemala zijn het vooral de stedelijke gebieden die met de criminele misdrijven van de MS-13 te maken krijgen. In El Salvador heeft de MS-13 zich naast de steden ook uitgebreid naar de landelijke gebieden. Daarnaast is deze bende ook actief in enkele delen van de Verenigde Staten. Meer specifiek situeert de MS-13 zich in de staten Long Island, North Carolina en Californië. Ook in Europa is de MS-13 terug te vinden, met name in Spaanse en Italiaanse steden. De grootte van de bende in bovenstaande gebieden is afhankelijk van de inspanningen van beveiligingsagentschappen en de migratiepatronen die er heersen (Center for latin american & latino studies, 2018).

2.2 Kenmerken

De kleuren van de MS-13 zijn blauw en wit, de kleuren van de Salvadoraanse vlag (Adames & Pizarro, 2009). De bendeleden uiten hun lidmaatschap op verschillende manieren: door middel van hun kledingstijl, taalgebruik en muzieksmaak. Daarnaast wordt deze bende gekenmerkt door het uitvoeren van criminele activiteiten: gevechten op straat, drugs verhandelen, gewelddadige activiteiten en moorden plegen (International Crisis Group (ICG), 2017). Maar het belangrijkste kenteken van de *mareros* is het extensief plaatsen van tatoeages over hun hele lichaam en het spuiten van graffiti op openbare plaatsen. Vooral 'MS13', 'XIII', '*Sureño*⁴', '*Sur*

⁴ Dit is het Spaanse woord voor 'zuiderling'. Hierbij willen ze aantonen dat de *gang* afkomstig is uit Zuid-Californië, in tegenstelling tot hun vijanden die afkomstig zijn uit Noord-Californië (J. Castro, 2005).

13' of de initialen van hun clan zijn populair (Adames & Pizarro, 2009). Jongeren die zich aansluiten bij de MS-13 moeten drie puntjes laten tatoeëren. Deze puntjes representeren dood, hospitalisatie en gevangenis; en benadrukken hiermee de ervaringen van de *mareros* (Fernández de Castro & Santamaría, 2007).

Het gebruik van tatoeages illustreert het belang van de imitatie van symbolen bij de uitbreiding van bendes. Het is een gebeuren dat vele jongeren in Centraal – Amerika verrichten wanneer ze zich aansluiten bij een bende. Dit doen ze op de meest zichtbare plekken op het lichaam, vooral het gezicht. Deze praktijken maakten nooit deel uit van een formele inwijding, maar het gebruik van tatoeages werd zo veralgemeend en vast geworteld in de cultuur van het bendeleven dat elk lid nu een tatoeage heeft, zelfs meerdere. Hierdoor werden tatoeages het belangrijkste instrument om loyaliteit aan een specifieke bende te tonen (Cruz J. , 2010).

Vervolgens is het gebruik van handgebaren een kenmerk van de MS-13. De meest gebruikte is het gebaar van de duivel horens, wat een omgekeerde 'M' moet weergeven. Andere handgebaren worden gebruikt om hun naam of clan te spellen of om tekens door te geven aan bendeleden. Tot slot is de machete een symbool van de MS-13. De bendeleden gebruiken dit voorwerp bij het uitvoeren van gewelddadige acties. Bovendien heeft het ook een culturele betekenis: vele Salvadoranen zijn opgegroeid op een boerderij in de landelijke gebieden van het land waar een machete niet weg te denken is (Adames & Pizarro, 2009).

Hieruit wordt besloten dat de MS-13 zich op een visuele manier profileert, zowel naar de buitenwereld, naar haar leden en naar andere bendes toe. Naast het uitvoeren van criminele en gewelddadige feiten maakt zij gebruik van bovenstaande visuele manieren om een boodschap over te brengen. In het onderdeel 'resultaten' wordt op dit visuele aspect dieper ingegaan. Een visuele weergave van verschillende kenmerken kan teruggevonden worden als bijlage 1.

2.3 Samenstelling

De MS-13 omvat naar schatting 70 000 leden wereldwijd (International Crisis Group (ICG), 2017). De bendeleden zijn vooral jongens/mannen met een leeftijd die varieert tussen acht en veertig jaar. Maar ook meisjes/vrouwen kunnen zich aansluiten bij de bende. Het grootste aandeel van de MS-13 leden zijn Salvadoraan van afkomst. Maar ook leden met een andere Centraal- en Latijns – Amerikaanse nationaliteit zijn welkom in de bende (Adames & Pizarro, 2009). De enige verwachting voor bendeleden houdt in dat ze alle traditionele banden verbreken met onder andere familie, school, werk, dichte omgeving ... (Fernández de Castro & Santamaría, 2007) Het proces omtrent de rekrutering van deze leden komt later in dit werkstuk aan bod.

De Mara Salvatrucha 13 kent geen consistente structuur. Tot nu toe is er geen nationale of internationale leider gekend. Toch bevinden zich in verschillende staten in de Verenigde Staten enkele autoritaire figuren die over meer macht beschikken dan andere bendeleden. De kleinere groepen die zich verspreiden over verschillende continenten, beschikken wel over een uitgekozen leider, ook wel *shot caller* of in het Spaans '*jefe*' genoemd. Deze persoon is verantwoordelijk voor bepaalde taken, zoals drugs- of wapenhandel en financiële afhandelingen. De structuur van zo'n kleinere groep kan vergeleken worden met een militaire structuur waar sprake is van een kapitein, luitenant en soldaten. Opvallend is dat vooral de oudere personen benoemd worden als '*jefe*' (J. Castro, 2005).

3 MS-13: Filosofie van de *gang*

In dit onderdeel wordt dieper ingegaan op de filosofie van de Mara Salvatrucha 13. ‘Welke normen en waarden stelt deze bende voorop?’ en ‘Wat is de ideologie volgens de *gang* zelf?’ zijn de twee hoofdvragen waarop in dit hoofdstuk een antwoord geformuleerd wordt.

3.1 Normen – en waardenpatroon

3.1.1 Normen

De MS-13 beschikt over een aantal normen die beschreven staan in de ‘grondwetten’ van de *gang*. Deze wetten leggen een bepaalde gedragswijze op aan hun leden en bepalen de straf bij het overtreden van deze regels (Adames & Pizarro, 2009). Elke persoon die zich aansluit bij de Mara Salvatrucha 13 krijgt volgende 13 regels vanaf het beging opgelegd:

1. Het is verboden om de woorden ‘*Mierda Seca*’ uit te spreken. Deze uitspraak betekent ‘droge stront’ en wordt gebruikt door de vijanden van de Mara Salvatrucha 13 om hen aan te spreken, onder andere door *Barrio 18*. Het gaat om een opmerking die getuigt van weinig respect.
2. Woorden die eindigen op ‘*cho*’ mogen niet gebruikt worden. Bijvoorbeeld ‘*ocho*’, wat Spaans is voor ‘acht’, is een verboden woord. Door deze klank te vermijden, uiten de bendeleden hun haat tegenover de B-18.
3. Het is verboden om de eigen schoenveter te binden in een vorm van een acht. Wanneer dit toch het geval zou zijn, word je uit de MS-13 gebannen.
4. Men moet de opdracht uitvoeren die hen opgelegd wordt, anders wordt men vermoord. Deze manier van handelen toont aan dat de MS-13 geen spel is.
5. Het is verboden om oorbellen te dragen in de vorm van een hoepel omdat de oorbel, samen met het oor de vorm van een acht zouden kunnen vormen.

6. Wanneer een vriend van een bendelid het woord '*mierda*' (stront) gebruikt, en de andere bendeleden horen dit, is het de bedoeling dat de band met deze vriend verbroken wordt, anders wordt men zelf door de bende gebannen.
7. De mogelijkheid om de bende te verlaten is onbestaande, anders wordt men vermoord.
8. Elke 13^e dag van de maand moet een lid van de *Barrio 18* sterven.
9. Wanneer de MS-13 zegt dat een bepaald bendelid als een '*luz verde*' bestempeld wordt, betekent dit dat ze dit bendelid in de nabije toekomst zullen vermoorden.
10. Wanneer iemand veroordeeld wordt voor een misdrijf dat men niet gepleegd heeft, maar hier toch kennis over heeft, is het verboden om dit te melden of luidop te zeggen. Indien men dit toch doet, resulteert dit in de dood.
11. Wanneer de MS-13 een aanslag zal plegen op een andere bende is men verplicht mee te gaan, hierover bestaat geen keuzemogelijkheid.
12. Indien een bendelid zelf over een geweer beschikt wanneer een ander bendelid hierom vraagt, is men verplicht deze te geven, anders wordt men uit de *gang* gebannen.
13. Elk bendelid moet te allen tijde bij de MS-13 aanwezig zijn. Alle bezittingen worden met de *gang* gedeeld omdat zij aanschouwd wordt als familie.

(J. Castro, 2005)

Naast bovenstaande 13 regels zijn leden van de MS-13 verplicht om andere leden te ronselen, te moorden indien nodig en baat te brengen aan de groep. Om hun loyaliteit en stoerheid te bewijzen moeten gewelddadige daden gesteld worden. Zo kan van het nieuwe lid verwacht worden om iemand van een andere bende te vermoorden of zichzelf in elkaar te laten slaan vooraleer hij officieel als lid van de MS-13 beschouwd kan worden. Deze gewelddadige rituelen creëren cohesie en een gevoel van gelijkgezindheid in de groep (Grascia, 2004). Overtreding van deze 'grondwetten' wordt op een democratische manier behandeld. Bendeleden mogen tijdens een vergadering stemmen of hun medelid schuldig of onschuldig is voor een bepaalde handeling. Indien schuldig bevonden wordt de persoon in het merendeel van de gevallen vermoord (Adames & Pizarro, 2009).

3.1.2 Waarden

Begin de jaren 2000 waren solidariteit, respect en wederzijdse ondersteuning de belangrijkste na te streven waarden binnen de MS-13. Langzamerhand werd hun motivatie economisch van aard waardoor het gebruik van instrumenteel geweld noodzakelijk werd. Vijf jaar later werd het duidelijk dat de MS-13 een criminele organisatie is geworden met het doel om het politieke apparaat onder controle te houden (Cruz J. , 2010).

Uit bovenstaande normen kan afgeleid worden dat stoerheid en loyaliteit aan de MS-13 belangrijke na te streven waarden zijn. Het is duidelijk dat leden uit de bende worden gebannen wanneer ze hier niet aan voldoen. Daarnaast is de mogelijkheid om vrijwillig het lidmaatschap op te geven onbestaande. Wanneer personen toch de kans wagen om zich uit de MS-13 te onttrekken, resulteert dit hoofdzakelijk in de dood. Uitsluiting en verwaarlozing zijn kenmerken die zowel gedeporteerde *latinos* als lokale personen doorheen hun jonge leven gekend hebben. Door deze analoge achtergrond kunnen beide groepen zich met elkaar identificeren, wat hun band versterkt. Naast stoerheid en loyaliteit is het creëren van een familieband een na te streven waarde binnen de MS-13 (Cruz J. , 2013)

3.2 Ideologie

De Mara Salvatrucha 13 kan beschouwd worden als een derde generatie bende. Dit wil zeggen dat zij vooral politieke doelstellingen heeft ontwikkeld, dat ze zich op een globale manier opstelt, dat ze zich verfijnt in het bereiken van macht en geld en dat ze haar focus hoofdzakelijk richt op politieke activiteiten. Daarnaast zijn internationalisering en het beschikken over een uitgebreid (transnationaal) netwerk kenmerken van een derde generatie bende. De MS-13 maakt gebruik van de deportaties en het immigratiesysteem om zich uit te breiden naar alle gebieden gelegen tussen Tegucigalpa⁵ en Texas, maar ook naar Noord-Amerika en in mindere mate naar Europa. De MS-13 heeft een eigen interne cultuur waarin symbolen, tatoeages en graffiti centraal staan. Ze staat gekend voor het aanvoeren van enorm gewelddadige aanvallen, voor het uitvoeren van informatieve operaties (bijvoorbeeld met behulp van websites) en voor het verdelen van kleine wapens onder haar leden (Sullivan, 2007).

⁵ Tegucigalpa is de hoofdstad van Honduras.

4 MS-13: Werking

In dit hoofdstuk wordt de werking van de Mara Salvatrucha 13 kort geschetst. De meest uitgevoerde criminele activiteiten worden beschreven en er wordt dieper ingegaan op het lidmaatschap.

4.1 Activiteiten

De Mara Salvatrucha 13 is verspreid in kleinere groepen over verschillende continenten, maar concentreert zich hoofdzakelijk in Centraal-Amerika en het zuiden van de Verenigde Staten. Deze kleine groepen komen wekelijks, maandelijks of jaarlijks samen om hun criminele activiteiten te plannen. Daarnaast worden, tijdens deze bijeenkomsten, bendeleden gedrild, ruzies opgelost en nieuwe leden verwelkomd. Deze samenkomsten kunnen overal plaats vinden: in lokale restaurants, in het park, in een hotel, bij iemand thuis, in sportcentra,... Bovendien wordt er af en toe een regionale of nationale bijeenkomst gehouden, ook wel *Universal* genoemd. De vertegenwoordigers van de kleine groepen komen er per land of per regio samen om hun samenwerking te bespreken (J. Castro, 2005).

De MS-13 is een van de meest gewelddadige bendes op het Amerikaanse continent. Het uitvoeren van extreem gewelddadige aanslagen tegen hun vijanden is dan ook hun meest befaamde kenmerk. Oorzaken hiervan zijn de jonge leeftijd waarop bendeleden reeds aan militaire trainingen worden blootgesteld en het moeiteloos verkrijgen van wapens doordat de MS-13 in contact staat met andere paramilitaire groepen in El Salvador (J. Castro, 2005).

Naast het uitschakelen van hun vijanden, voert de MS-13 nog andere criminele activiteiten uit. Deze zijn afhankelijk van land tot land en van gebied tot gebied. De sociale, geografische en institutionele kenmerken van de landen uit de Noordelijke driehoek van Centraal-Amerika zijn enorm verschillend. De bendeleden maken gebruik van de omgeving, de eigenschappen van de gemeenschap en de illegale kansen die bepaalde gebieden te bieden hebben. Op basis hiervan bepalen zij of er al dan niet territoriale controle uitgevoerd kan worden over het gebied en welke illegale activiteiten er kunnen plaats vinden. In El Salvador en Guatemala worden de inwoners vooral uitgebuit en vindt er een

actieve drugshandel plaats. De bendeleden nemen hier vooral de functie in van wachter, beveiligingsagent, huurmoordenaar of transporteur. De MS-13 in Honduras houdt zich eerder bezig met het witwassen van geld via het aankopen van kleine handelszaken (International Crisis Group (ICG), 2017).

Uitbuiting is het sterkste wapen van de MS-13 in het algemeen. Bendeleden stalken de lokale handelaars en inwoners door grote sommen geld te eisen in ruil voor bescherming. Op deze manier wint de MS-13 controle en macht over de armste gebieden. De vorm van afpersing hangt af van de dwangmatige controle die ze hebben over de gemeenschappen en ondernemingen. Deze uitbuitingen hebben, tijdens het laatste decennium, de massamoord van honderden werknemers van transportbedrijven uitgelokt en de uittocht van duizenden personen veroorzaakt. Tot slot voert deze *gang* een chronisch misbruik van vrouwen uit en dwingt zij kinderen en families hun huizen te verlaten (International Crisis Group (ICG), 2017).

Niet onbelangrijk om te weten is dat tijdens het uitvoeren van bovenstaande delinquente activiteiten de slachtoffers, of mensen uit hun omgeving, constant bedreigd worden vermoord te worden indien zijn niet wensen te coöpereren.

4.2 Lidmaatschap

4.2.1 Wie?

De leden van de Mara Salvatrucha 13 zijn zowel mannen als vrouwen van alle leeftijden en hebben een Latijns-Amerikaanse afkomst. Kinderen en tieners worden in scholen gerekruteerd (International Crisis Group (ICG), 2017) terwijl jongvolwassenen en ouderen via het gevangenisstelsel aangeworven worden. Het doel is om zoveel mogelijk jonge personen te ronselen zodat hun toewijding aan de *gang* bindend en levenslang is (Adames & Pizarro, 2009). De diepe sociale wortels van de *maras* bevinden zich in de identiteiten en statuten van jongeren die zich buitengesloten voelen in de maatschappij en ‘dodgeboren zijn’ (International Crisis Group (ICG), 2017).

4.2.2 Hoe?

Het lidmaatschap tot de MS-13 is hoofdzakelijk vrijwillig. Toch maakt de geforceerde aanwerving meer en meer haar intrede (Canada: Immigration and Refugee Board of Canada, 2012) Vooraleer iemand officieel als lid beschouwd kan worden, moet hij/zij een ritueel doorstaan. Voor een mannelijk toekomstig lid betreft het een dertien seconden durende afranseling waardoor hij letterlijk in de bende wordt geslagen (Adames & Pizarro, 2009). De slagen worden uitgedeeld door drie oudere bendeleden. Vrouwen die lid willen worden moeten een seksueel ritueel ondergaan. Zij worden verplicht seks te hebben met 13 officiële bendeleden, maar kunnen er echter ook voor kiezen het mannelijk ritueel te ondergaan (J. Castro, 2005). Na deze inwijding moeten toekomstige leden een proefperiode ondergaan. Tijdens deze periode wordt van hen verlangd te participeren in het reilen en zeilen van de *gang* en zich steeds bij bendeleden te vertoeven (Adames & Pizarro, 2009). Daarnaast is de status die een bendelid krijgt afhankelijk van de plaats waar hij/zij opgenomen werd in de *gang*. Een persoon die het ritueel heeft ondergaan in El Salvador zal meer aanzien krijgen, en dus een hogere status aannemen, dan iemand die in North Carolina lid is geworden van de MS-13 (J. Castro, 2005).

Sinds de *war on gangs* heeft de MS-13 de toelatingsvereisten en het selectieproces echter verstrengd om de infiltratie van vijanden te vermijden en over een betere interne controle te beschikken. Toekomstige bendeleden worden nu beter gescreend en moeten een moeilijker ingangsritueel ondergaan dan vroeger, ze moeten namelijk een lid van een concurrerende bende fysiek uitschakelen. Daarnaast worden vrouwen niet meer tot de *gang* toegelaten wanneer de mannelijke leden denken dat ze te zwak zijn en de veiligheid van de groep in gevaar zouden kunnen brengen (Wolf, 2012).

Om het lidmaatschap naar de buitenwereld te uiten, maken bendeleden gebruik van tatoeages. Op een visuele manier schetsen zij een soort van 'biografie' op hun lichaam waarbij elke tatoeage een daad representeert die de MS-13 ten goede kwam. Doch, meer en meer vermijden bendeleden het gebruik van zichtbare tatoeages zodat zij zich minder opvallend, en dus veiliger, door de straten kunnen begeven (Canada: Immigration and Refugee Board of Canada, 2012).

4.2.3 Verlaten van de bende

Er mag niet vanuit gegaan worden dat het ritueel tot aansluiting bij een bende hetzelfde is voor iemand die een bende wil verlaten (Pauwels, 2015). Echter, sinds de *war on gangs* is het bijna even moeilijk om zich aan te sluiten bij de bende als het verlaten van de bende. Vrijwel de enige manier om het lidmaatschap op te geven is via de dood (Fernández de Castro & Santamaría, 2007).

5 Reacties

In dit onderdeel wordt kort beschreven hoe de overheid en de maatschappij reageert op de Mara Salvatrucha 13. De overheid reageert tot op heden hoofdzakelijk met een repressieve aanpak. De bevolking op zich wordt vooral beïnvloed door de media betogingen, die niet onvermijdelijk zijn. Toch leeft de bevolking vooral in angst waardoor indrukwekkende reacties uitblijven.

5.1 Overheid

De overheid heeft doorheen de jaren op verschillende manieren op de MS-13 gereageerd. Het begon begin de jaren 2000 met een *war on gangs* beleid, waarmee ze op een repressieve manier het criminaliteitscijfer wilde laten dalen en het veiligheidsgevoel terug wilde laten overheersen (Savenije & van der Borgh, 2009). De overheid beantwoordde het onveiligheidsgevoel door strafrechtelijke maatregelen te stellen. Zware gevangenisstraffen werden ingevoerd, de omstandigheden in de gevangenissen werden verhard en er kon vanaf dan beroep gedaan worden op extra juridische uitvoeringen. Kortom een resem aan straffen werd geïntroduceerd. Maar de verkregen effecten hiervan voldeden niet aan de verwachtingen. Zo hebben de veiligheidsmaatregelen die getroffen werden in de gevangenissen een averechts effect teweeggebracht. De *mareros* hebben de gevangenissen zodanig georganiseerd waardoor ze hun identiteit kunnen bevestigen als sociale *outcasts* (International Crisis Group (ICG), 2017).

Daarnaast hebben overheden ook geprobeerd om op te treden tegen de uitbuitingen van de MS-13. De impact van de uitbuitingen willen ze verminderen door legale jobs aan te bieden en de vrijheidsbeweging van inwoners in stedelijke gebieden te herstellen. Eveneens een economische investering in de verarmde wijken, waar bendes aanwezig zijn, zou de afpersing moeten verminderen. Op deze manier willen de overheden erin slagen om de schade die gecreëerd wordt door de bendes te beperken. Tot slot hebben de overheden enkele strafrechtelijke veranderingen ingevoerd als reactie tegen het bendege geweld. De strafrechtelijke onderzoeken zouden meer gefocust en geavanceerd uitgevoerd moeten worden, waarbij ze zich vooral richten op de *gangs* als verantwoordelijken voor de gruwelijke misdaden. Bovendien werden er verschillende alternatieve maatregelen geïntroduceerd, in plaats van de gevangenisstraf (International Crisis Group (ICG), 2017).

5.2 War on gangs

In het begin van de 21^e eeuw startten El Salvador, Guatemala en Honduras een *war on gangs*. Het doel van de overheden bestond erin de *maras* te ‘vernietigen’ door hen gevangenisstraffen op te leggen en het volk hun vrijheid terug te geven (Dekker, 2016). De idee achter dit repressieve beleid bestond eruit opnieuw in de maatschappelijke veiligheid te voorzien en de criminaliteitscijfers te laten dalen door de verschillende bendes in de samenleving te onderdrukken en hen te onderwerpen aan meer en hardere straffen (Van den Boogert, 2015).

Volgens Dekker (2016) zijn er twee manieren om een repressief beleid te voeren. Enerzijds is er de zachte aanpak wat als doel heeft “*de andere partij te overtuigen van jouw waarden en jouw doelen, door middel van overtuiging en dialoog.*” (Dekker, 2016). Toch kent deze aanpak verschillende kritieken, zo zou de reductie van straffen meer criminaliteit en geweld met zich meebrengen door de verdwijning van het afschrikkende effect (Van Den Hagg, 1969). Daarnaast is corruptie in Latijns-Amerika een niet weg te denken fenomeen. Politici en politie werken samen met criminele organisaties en ondermijnen op deze manier de rechtsstaat. Anderzijds kan er via een harde aanpak op een repressieve manier opgetreden worden. Deze aanpak berust op afschrikking door deviant gedrag te bestraffen. Verschillende academici zijn ervan overtuigd dat deze benadering het meest effectief is. Het naleven van de wet leidt tot een daling van criminaliteit. Toch kan deze harde repressieve aanpak een omgekeerd effect met zich meebrengen. Bendes kunnen namelijk net aangesterkt worden doordat ze het gevoel krijgen te moeten overleven en zich hiervoor verzetten tegen de strafrechtelijke macht (Dekker, 2016).

Uit het gevoerde onderzoek van Loes Van Kelst (2012) wordt geconcludeerd dat repressieve maatregelen in de Noordelijke driehoek van Centraal-Amerika eerder problemen hebben veroorzaakt dan opgelost. Dit komt vooral door de tekortkomingen in het juridisch systeem en de onmogelijkheid van de staat om veiligheid te garanderen voor haar bevolking. Het grootste probleem is het lage loon dat politieagenten verdienen waardoor ze enorm vatbaar zijn voor corruptie. De politie zit verweven in de bende-structuur en speelt een belangrijke rol in de drugstrafiek (Van Kelst, 2012).

Volgens de maker van de documentaire ‘*Hijos de la guerra*’ Jonathan Bollier heeft de repressieve aanpak een omgekeerd effect.

“De MS-13 is geen maffiabende die uitgeroeid kan worden. Dat blijkt ook uit de gesprekken in Children of the War. Zij is een verzameling wanhopige tieners en twintigers die daders worden omdat ze weigeren slachtoffers te zijn. Die pas respect zullen krijgen voor andermans leven als ze in hun eigen leven eindelijk een eerlijke kans krijgen.” (Bollier, 2007)

Net omdat de repressieve *war on gangs* geen positieve resultaten boekte in El Salvador, Guatemala of Honduras is het belangrijk om de context te analyseren.

5.3 Maatschappelijke reacties

Niet alleen de overheid heeft een negatieve visie op de MS-13, maar ook de bevolking deelt deze mening. Daarnaast helpt de media deze mening vormgeven door criminele verhalen en foto's te publiceren. Alles wat *gang* gerelateerd is, wordt als crimineel beschouwd, ook al betreft dit geen criminele zaken. Bendeleden worden gestereotypeerd en bekeken als criminelen die in staat zijn de ergste criminele feiten te plegen. Het beeld dat de bevolking van de MS-13 heeft, wordt mede gecreëerd door de media. Zij beschouwt de bende als een bedreiging voor de maatschappelijke veiligheid. Voor de bevolking gaat dit gepaard met een gevoel van angst en onmacht, vooral in de steden (Wolf, 2012). Net daarom was de maatschappelijke reactie omtrent de initiatieven *Mano Dura*, *Plan Escoba* en *Cero Tolerancia* enorm positief (Ribando Seelke, *Gangs in Central America*, 2011).

De inwoners van El Salvador, Guatemala en Honduras beschikken niet over de middelen om het bendegeweld te doen stoppen. Toch reageren zij op het geweld en het onveiligheidsgevoel door te betogen. Zo'n betoging kan op twee manieren geïnterpreteerd worden. Ten eerste kan de betoging als drukmiddel dienen naar de overheid toe om iets aan het probleem te doen. De bevolking eist verandering en wilt zich gesteund voelen door de autoriteitsfiguren. Het kan echter ook een teken van steun zijn, waarbij de inwoners de beslissing van de overheid steunen en op deze manier hun afgunst naar de MS-13, of naar andere bendes, uiten (Johnson & Muhlhausen, 2005).

Het is duidelijk dat de reacties die de bevolking teweegbrengen niet rechtstreeks een invloed zullen hebben op het gedrag van de MS-13. Onrechtstreeks kunnen zij, samen met de media, de overheid beïnvloeden om nieuwe acties te ondernemen en beleidsveranderingen uit te voeren zodat het veiligheidsgevoel stilaan terug kan keren naar de landen in kwestie.

6 De culturele driehoek

De culturele driehoek is een concept dat is ontstaan in de jaren '90 en vindt haar wortels terug in zowel de culturele criminologie als in de sociologie. Aan de hand van dit driehoekig raamwerk kan een crimineel feit geanalyseerd worden op verschillende niveaus van de sociale structuur. Dit kan gerealiseerd worden door drie elementen met elkaar in verband te brengen. Ten eerste wordt er rekening gehouden met machtselementen die aanwezig zijn in de maatschappij. Daarnaast wordt gekeken naar de fenomenologie en de emoties die ermee gepaard gaan. Tot slot wordt de symboliek en de betekenis vanuit de cultuur geanalyseerd (Hayward, 2016). In dit onderdeel wordt het concept van de culturele driehoek beknopt toegepast op de MS-13 die ontstaan is als reactie op het immigratiebeleid in de Verenigde Staten.

6.1 Macht en structuur

Het is duidelijk dat de MS-13 als een criminele bende wordt gedefinieerd en zich deviant opstelt ten opzichte van de maatschappelijke waarden en normen. Deze waarden en normen worden bepaald door de machtsstructuren en de organisatie van de maatschappij. De MS-13 maakt op zich ook gebruik van de heersende macht en structuur in de maatschappij. Zo doet zij beroep op de aanwezige corruptie om haar doelen te bereiken (Wolf, 2012). In Latijns – Amerika is de MS-13 vastgeroest in de maatschappij, als ook de daders en slachtoffers. De leidende politieke instellingen moeten hiermee rekening houden. Daarnaast moeten ze manieren vinden om de schade, die sowieso veroorzaakt wordt, zoveel mogelijk te beperken. Hierbij moet de staat rekening houden met het uitschakelen van de MS-13 zonder ze als vijanden van de bevolking te erkennen (International Crisis Group (ICG), 2017).

6.2 Fenomenologie en emotie

De MS-13 is officieel ontstaan in Los Angeles als bescherming tegen andere straatbendes. Als gevolg van de vele deportaties groeide de MS-13 verder in El Salvador, Guatemala en Honduras. Door deze *gang* op te richten en criminele feiten te plegen, uiten ze hun gevoel van onmacht en ongenoegen betreffende de situatie. Met de enorme hoeveelheid aan deportaties vanuit de Verenigde Staten naar Centraal-Amerika, nemen de overheden het risico op een constante provocatie van de MS-13 en een stijging van het geweld door de *maras* (International Crisis Group (ICG), 2017). De MS-13 pleegt een gamma aan criminele feiten: uitbuitingen, drugsmokkel, moorden, diefstallen, witwassen van geld,... (Canada: Immigration and Refugee Board of Canada, 2012). Tijdens het plegen van deze feiten wordt telkens geweld gebruikt. ‘Geweld’ wordt dan ook beschouwd als hét kenmerk van de Mara Salvatrucha 13 (Wolf, 2012).

6.3 Symboliek en betekenis

In de Verenigde Staten werd de MS-13 gevormd als beschermingsmiddel tegen de andere heersende bendes. Vooral in Los Angeles kwamen de geïmmigreerde jongeren samen om zich te beschermen tegen criminele organisaties (International Crisis Group (ICG), 2017). In El Salvador, Guatemala en Honduras werd de MS-13 gevormd door de gedeporteerde personen, als verzet tegen de deportaties en het Amerikaans immigratiebeleid. Dit betekent dat de huidige betekenis van de MS-13 reeds verschillend is sinds het ontstaan van de bende.

De betekenis die aan de MS-13 wordt gegeven is daarnaast afhankelijk van land tot land. Elk land heeft een eigen geschiedenis die de hedendaagse cultuur bepaalt. De geschiedenis van El Salvador en Guatemala wordt getypeerd door burgeroorlogen. Honduras daarentegen diende als het hoofdkwartier van waaruit verschillende landen, onder andere de Verenigde Staten, opereerden om hulp te bieden aan de landen die leden onder een burgeroorlog.

Desondanks de verschillende betekenissen die de drie landen aan de MS-13 geven, zijn er toch gelijkenissen. Zo zien de inwoners van El Salvador, Guatemala en Honduras de gedeporteerde personen als individuen met een symbolische meerwaarde (Hagedorn, 2008). Toch zijn de inwoners bang van de bendeleden waardoor ze de gepleegde misdrijven niet durven aan te

geven aan de politie. Door de heersende corruptie en het tekort aan verantwoordelijkheidszin hebben de inwoners schrik dat politieambtenaren de naam van de persoon die aangifte deed zouden doorgeven aan de bendeleden. Dit zou de persoon in kwestie niet ten goede komen (Corsetti, 2006).

Tot slot wordt de culturele betekenis van de MS-13 gevormd door de overheid en de media. De individuen die behoren tot de *gang* worden over dezelfde kam geschoren, individuele verschillen komen in deze visie niet aan bod. Ze worden gezien als machtige en gewelddadige personen die nooit ergens thuishoorden. Verschillende straatbendes worden vaak als eenzelfde *gang* gezien. Het zijn groepen die onnodig criminele en gewelddadige feiten plegen en die niet terugdeinzen te moorden zodanig hun doel te bereiken. Deze visie wordt vervolgens overgenomen door de inwoners (Wolf, 2012). Kortom, de betekenis die de MS-13 heeft voor de inwoners van landen uit de Noordelijke driehoek van Centraal-Amerika is negatief.

7 Verschillende visies op *gangs*

Een *gang*, bende, jeugdbende, straatbende, clique, clan, of een groep jongeren zijn allemaal mogelijke benamingen voor de MS-13. Over de definiëring van deze begrippen bestaat geen eenduidigheid. In het merendeel van de gevallen krijgt het concept '*gang*' een negatieve connotatie waar drugs, geweld en deviantie centraal staan (Brotherton, 2015). Toch definiëren verschillende wetenschappers het concept '*gang*' op een uiteenlopende manier.

Cohen beschouwt een *gang* eerder als een vorm van verzet dan als een vorm van adaptatie. De bendeleden komen in opstand tegen de waarden en normen die de middenklasse hanteert. Deze subcultuur doelt op het shockeren van buitenstaanders, het tonen van afkeer en het streven naar waardigheid. Miller daarentegen, definieert bendeleden als jongeren uit de werkende klasse met waarden en normen die incoherent zijn met deze uit de maatschappij. Deze incoherentie leidt tot criminele feiten zoals diefstal. De subcultuur dient als een uitbreiding van de werkende klasse, zonder de juiste context (Kontos & Brotherton, 2007). Hunter beschouwt een bende vervolgens als een symbolische gemeenschap waarin de leden een gemeenschappelijke identiteit hanteren. De leden beschikken over een bepaalde culturele identiteit, een bepaalde set van overtuigingen of uiten zich via een collectieve representatie (Kontos, Brotherton, & Barrios, 2003).

Vervolgens gaat Brotherton kijken naar het ontstaan van een *gang*. Wat is de oorzaak van deze formatie? Wat is hun doel? Hij definieert een *gang* als een groep mensen die samen komt om bepaalde maatschappelijke problemen aan te kaarten en hier weerstand tegen te bieden. Hij bestudeert de *gang* op een holistische manier, waarbij hij hun verschillende bestaansredenen onder de loep neemt. Daarnaast percipieert hij de bendeleden als gewone personen, als een vader, een tante, een zoon,... Tot slot hanteert Brotherton tijdens zijn studie omtrent *gangs* een globaal perspectief, eerder dan een lokaal perspectief. Hij gaat ervan uit dat een bende, in dit geval de MS-13, niet actief is in slechts één land. Daarom moet een bende bestudeerd worden vanuit de verschillende culturele contexten. De MS-13 in de Verenigde Staten zal op een andere manier geïnterpreteerd moeten worden dan de MS-13 in El Salvador, Guatemala en Honduras. Ook de manier waarop de maatschappij en overheden reageren op de MS-13 verschilt van land tot land. De ene overheid kiest voor een repressieve methode, de andere treedt op vanuit een empowerende aanpak (Brotherton, 2015).

Malcolm Klein, die vooral bendeonderzoek doet in de Verenigde Staten, definieert een *gang* als volgt:

“Any denotable group of youngsters who: (a) are generally perceived as a distinct aggregation by others in their neighborhood; (b) recognize themselves as a denotable group (almost invariably with a group name) and (c) have been involved in a sufficient number of delinquent incidents to call forth a consistent negative response from neighborhood residents and / or law enforcement agencies.” (Pauwels, 2015, p. 416)

De definiëring van de MS-13 als *gang*, in deze masterproef, bestaat uit een combinatie van de standpunten van Hunter, Brotherton en Klein. Dit omdat deze visies ten eerste aansluiten bij het brede standpunt dat dit werkstuk inneemt, namelijk een focus op het culturele en visuele aspect van de MS-13. Ten tweede omdat deze onderzoekers een diepgaand standpunt beslaan en verder kijken dan hetgeen zich in het heden afspeelt. De MS-13 wordt in deze masterproef beschouwd als een groep met een gemeenschappelijke identiteit die ontstaan is om het maatschappelijk probleem als gevolg van de migratiestroom enerzijds en de deportaties anderzijds aan te kaarten. Er wordt niet enkel gefocust op hun delinquent gedrag, maar er wordt rekening gehouden met hun culturele dimensie zoals hun bestaansredenen, hun werking en hun filosofie. Tot slot onderscheidt de MS-13 zich van andere bendes als ook van de lokale bevolking. Dit realiseren de bendeleden door hoofdzakelijk delinquent en gewelddadig gedrag te stellen. Bovendien onderscheidt de MS-13 zich van anderen door het gebruik van visuele manieren zoals tatoeages, graffiti en handgebaren om hun standpunten, hun waarden en normen te verdedigen. Er wordt niet geopteerd om de visies van Cohen en Miller te hanteren omdat deze te beperkt zijn voor het doel van deze masterproef.

DEEL II: METHODOLOGIE

In dit onderdeel wordt het metatheoretisch kader beschreven waarop het onderzoek in deze masterproef gebaseerd is. Het betreft de onderzoeksbil of visie die de onderzoeker doorheen het onderzoek hanteert. De cultureel visuele criminologie vormt het theoretisch raamwerk, het is de benadering die doorheen het onderzoek gehanteerd wordt. Zowel de culturele als de visuele criminologie kennen een aparte ontstaansgeschiedenis en gedachtegang. Beide benaderingen worden kort verduidelijkt. Vervolgens wordt de onderzoekstechniek toegelicht, namelijk de etnografische inhoudsanalyse. Na dit eerder theoretisch luik, wordt overgeschakeld naar het praktisch luik van het onderzoek. Hierin wordt de aanpak van de literatuurstudie toegelicht, als ook de manier waarop het onderzoeksmateriaal verzameld werd en wat het onderzoeksmateriaal concreet inhoudt. In het volgende hoofdstuk, data-analyse, wordt de wijze van codering meegedeeld die voor dit specifiek onderzoek gehanteerd werd. Tot slot worden enkele beperkingen van het onderzoek beschreven.

1 De gehanteerde benadering

In deze masterproef wordt geopteerd voor een kwalitatieve onderzoeksstrategie. De focus ligt op het begrijpen van de MS-13, als fenomeen in een specifieke context. Volgens Silverman (2015) is kwalitatief onderzoek beschrijvend van aard dat zich concentreert op betekenisgeving en interpretatievorming. Daarnaast doelt deze onderzoeksstrategie op het begrijpen van de context. In het kader van de MS-13 is dit dan ook essentieel, zonder enig begrip van de context is het onmogelijk om het volledig fenomeen te begrijpen. Tot slot is het voeren van een kwalitatief onderzoek de meest efficiënte vorm om gevoelige onderwerpen te onderzoeken (Silverman, 2015). Uit bovenstaande literatuurstudie mag het dan ook duidelijk blijken dat de MS-13 als onderwerp zeer gevoelig ligt, vooral met betrekking tot het Amerikaanse continent.

1.1 Een cultureel visueel criminologische benadering

De visuele analyse van de Mara Salvatrucha 13 wordt uitgevoerd aan de hand van de culturele criminologie, een van de verschillende perspectieven die toegepast kunnen worden tijdens het onderzoeken of bestuderen van criminologisch gerelateerde onderwerpen. Om een cultureel criminologische studie uit te voeren is een resem aan onderzoeksmethoden mogelijk, doch wordt hier gekozen voor de visuele criminologie.

De culturele criminologie en de visuele criminologie zijn relatief recente benaderingen waardoor er nog veel ruimte is voor onderzoek. Ook de opkomst van sociale media en technologische ontwikkelingen zorgen ervoor dat criminologische fenomenen vanuit een breder en gedifferentieerd spectrum onderzocht kunnen worden. Net omdat er, in vergelijking tot andere vakgebieden, nog weinig cultureel visueel onderzoek gevoerd is, werd geopteerd voor deze benadering. Daarnaast tracht de culturele criminologie de context waarin een fenomeen zich voordoet te begrijpen en te analyseren, zonder assumpties te maken (Hayward & Young, 2012). Het aannemen van dergelijke visie is belangrijk tijdens de analyse van de MS-13. Ook om deze reden wordt gebruik gemaakt van de culturele criminologie als benadering.

De studie naar jeugd- en straatbendes bestaat al enige tijd. Om een vernieuwende houding aan te nemen, werd gekozen om de MS-13 als enige bende te onderzoeken. Op deze manier wordt het onderzoeksgebied afgebakend waardoor een kwalitatief diepteonderzoek mogelijk is. Net omdat de MS-13 gebruik maakt van verschillende visuele aspecten, vaak met een achterliggende culturele betekenis, om boodschappen over te brengen, leek een cultureel visueel criminologische onderzoeksmethode het meest geschikt. Bovendien hecht deze methode grote waarde aan de betekenis dat een fenomeen met zich meebrengt, de cultuur waarin het fenomeen zich afspeelt en de emoties en machtsverhoudingen omtrent het fenomeen (Hayward & Young, 2012). Kortom, de visuele criminologie stelt de fenomenologie aangaande de MS-13 centraal.

1.2 De culturele criminologie op de tijdlijn

De voorlopers van de culturele criminologie worden gesitueerd in de jaren 60 – 70 van de vorige eeuw, binnen de sociologie als wetenschap. Zowel de Chicago School als de British Birmingham School deden in deze periode onderzoek naar subculturen, meer bepaald naar het symbolisch interactionisme en de deviantie die binnen deze culturen heerste. Vervolgens toonde de *labelling* theorie aan dat criminaliteit een cultureel construct is. De culturele criminologie *an sich* is pas ontstaan eind de jaren '90 en zit verworven in verschillende theorieën over criminaliteit die zijn ontstaan uit de fenomenologie van het misdrijf (Ferrell, Hayward, & Young, 2015).

Naarmate de culturele criminologie zich verder ontwikkelde, werden bredere onderzoeksvragen opgesteld die polsten naar de context waarin fenomenen zich voordoen (Hayward, 2016). Toch merkte men in het begin van de 21^e eeuw een kennishiaat op. Wat was de oorzaak hiervan? Volgens Hayward en Young is dit in eerste instantie te wijten aan bepaalde externe krachten die de criminologie hebben omgevormd. Voorbeelden hiervan zijn de uitbreiding van het strafrechtelijk systeem, de hoge kosten voor het gevangeniswezen, de politie, verschillende behandelingsregimes, de grote inzet op criminaliteitspreventie, het gebruik van elektronische toestellen, ... Dit proces werd daarnaast nog eens versterkt door *'the war on drugs'* en meer recent *'the war against terrorism'*. Deze ontwikkelingen zorgden ervoor dat de vraag naar adviezen, evaluaties en onderzoek enorm toenam. Een tweede reden voor dit kennishiaat is dat men de vraag naar advies, evaluatie en onderzoek op een kwantitatieve manier beantwoord wilde zien. Kwantitatief onderzoek met harde feiten en concreet bewijs primeerde, waardoor aan kwalitatieve onderzoeksmethoden, zoals de culturele criminologie, minder belang werd gehecht (Hayward & Young, 2004).

Doorheen haar ontwikkeling kreeg de culturele criminologie verschillende kritieken toegeworpen, de een al wat correcter dan de andere. Het laatste decennium hebben voorstanders van deze benadering, zoals Keith Hayward en Jock Young, getracht deze kritieken als opbouwende feedback te hanteren. Hierdoor kreeg de culturele criminologie haar eigen aandeel binnen de onderzoeksweld, met eigen conferenties, tijdschriften, websites en handboeken (Hayward, 2016).

1.3 Een omschrijving van de culturele criminologie

De culturele criminologie omvat perspectieven uit sociale theorieën, stedelijke theorieën, theorieën omtrent media; uit antropologie, menselijke en culturele geografie en uit de existentiële filosofie. Door verschillende perspectieven met elkaar te laten integreren, doelt zij op het versterken van de studie naar criminaliteit (Ferrell, Hayward, & Young, 2015). Toch onderscheidt de culturele criminologie zich van bovenstaande onderzoeksterreinen door zowel haar onderzoeksonderwerp ‘criminaliteit en straffen’ als haar interesse voor etnografie als onderzoekstechniek (Hayward, 2016).

Hayward en Young definiëren culturele criminologie als volgt:

“it is the placing of crime and its control in the context of culture: that is, viewing both crime and the agencies of control as cultural products – as creative constructs. As such they must be read in terms of the meaning they carry.” (Hayward & Young, 2012, p. 113)

Met andere woorden, criminaliteit en criminaliteitscontrole zijn geen eenzijdige en simpele gebeurtenissen. In de culturele criminologie worden ze geplaatst in een culturele context waarin rekening gehouden wordt met hun creatieve en culturele constructie. Daarnaast is hun culturele interpretatie en betekenisgeving significant (Hayward & Young, 2012). De focus ligt op het constant genereren van betekenis rond interactie. Interpretatie vormt hier het kernwoord. Het betreft zowel nieuwe regels die gecreëerd worden, regels die overtreden worden en moraliteit in het algemeen. Hiernaast focust de culturele criminologie zich ook op subculturen. Enerzijds wordt er gefocust op de creatie ervan door individuen, anderzijds wordt de impact door de massamedia en de interventies door de invloedrijke instanties bestudeerd (Hayward & Young, 2004). Tot slot wordt de culturele criminologie beschouwd als een kritische criminologie waarbij op zoek wordt gegaan naar een verband tussen criminalisering en de machtsverhoudingen in de samenleving. Volgens de culturele criminoloog Ferrell, weerspiegelt de criminaliteit in een maatschappij de bestaande machtsverhoudingen (Dadusc, Gemert, & Visser, 2012).

Bovenstaande omschrijving geeft duidelijk aan waarom de culturele criminologie als benadering relevant is in het kader van deze masterproef. Zoals eerder vermeld kent de MS-13 een specifieke ontstaansgeschiedenis. Zonder de immigratie en deportatie gebeurtenissen zou deze bende hoogstwaarschijnlijk een andere visie gekend hebben. Het analyseren van deze culturele context is dan ook essentieel om de betekenis achter deze bende te begrijpen. Daarnaast hecht de MS-13 veel belang aan verschillende waarden en normen. De benadering van de culturele criminologie laat de onderzoeker toe om deze op een ruime manier te interpreteren, binnen de typerende culturele context. Tot slot is reeds duidelijk geschetst dat verschillende staatsinterventies niet haar beoogde effect hebben gehad. Het is daarom belangrijk om met een kritische blik de machtsverhoudingen in de maatschappij te bestuderen.

Wanneer gebruik gemaakt wil worden van de culturele criminologie, moeten verschillende zaken in het achterhoofd gehouden worden. Ten eerste ligt er tegenwoordig een buitengewone nadruk op creativiteit, individualisme en ontwikkeling van de eigen levensstijl. De verschillende soorten sociale media zijn de laatste jaren enorm toegenomen waardoor de menselijke subjectiviteit makkelijk en snel getransformeerd kan worden. De virtuele wereld en de reële buitenwereld zijn hierdoor een geheel geworden, waarin identiteiten een eigen globale dimensie krijgen (Hayward & Young, 2004). Voor deze masterproef specifiek, is dit een belangrijk gegeven. Enerzijds is de internationale focus op de MS-13 sterk gegroeid door het gebruik van de verschillende mediakanalen. De sociale media creëert een *global village*, dat vergeleken kan worden met een dorpsgemeenschap waarin iedereen op de hoogte is van wat er zich in de wereld afspeelt. Anderzijds maakt de MS-13 zelf gebruik van sociale media om haar levensstijl te promoten en haar ledenaantal uit te breiden (Etter, 2010).

Een tweede aspect dat in het achterhoofd gehouden moet worden bij de hantering van de culturele criminologie is het feit dat de antecedenten van de culturele criminologie ontstaan zijn in de jaren '70. Deze ontwikkelden zich in de lijn van de sociale wetenschappen, die uiteindelijk een culturele wending kregen. De nadruk lag hier op het begrijpen van sociale gedragingen aan de hand van een culturele invalshoek (Hayward & Young, 2004). Ook dit aspect is belangrijk in het kader van deze masterproef. Het doel is namelijk om het fenomeen van de MS-13 te begrijpen in haar context vanuit een culturele benadering.

Vervolgens percipieert de culturele criminologie het concept 'cultuur' niet als iets dat geleerd noch opgevoerd kan worden. Het is een fenomeen dat constant in evolutie is (Hayward &

Young, 2004). Tot slot gaat deze benadering op zoek naar nieuwe manieren om criminaliteit en de sociale reactie erop te begrijpen (Ferrell, Hayward, & Young, 2015). Daarom is het belangrijk om in deze masterproef een onderdeel toe te wijden aan de maatschappelijke reacties op de MS-13. Eerder werd reeds beschreven waarom de repressieve overheidsreacties weinig effect hadden. Daarnaast wordt tijdens het onderzoek gepolst naar de huidige maatschappelijke reacties, reacties van slachtoffers en overheidsinstanties. Deze bevindingen worden neergeschreven in het onderdeel 'Resultaten'.

Samengevat, de cultureel criminoloog poogt de relatie tussen cultuur en misdaad bloot te leggen. Hier staan twee zaken centraal: subcultuur en media. Participanten van gecriminaliseerde subculturen, net zoals de MS-13, uiten hun delinquent gedrag, hun waarden en normen, hun identiteit, hun stijl... via allerlei mediabeelden. Net omdat de relatie tussen cultuur en misdaad niet unilateraal is, is het belangrijk om de betekenis achter deze representaties te achterhalen (Burger, 2009). *"In every case, as cultural criminologists we study not only images but images of images, an infinite hall of mediated mirrors."* (Ferrell & Sanders, 1995, p. 268). De culturele criminologie lijkt in dit opzicht de beste benadering die gehanteerd kan worden om de MS-13, haar cultuur en haar betekenisgeving, te bestuderen.

1.4 Een omschrijving van de visuele benadering

De visuele criminologie werd in de 19^e eeuw door Lombroso en Bertillon op de wereld gezet. Na een vliegende start in de 19^e eeuw en een beperkt gebruik in de 20^e eeuw, heeft de visuele criminologie de laatste jaren een opmars gemaakt. Deze toename heeft te maken met de technologische ontwikkelingen die elkaar opvolgen. Beelden worden verspreid aan de hand van verschillende digitale technieken en sociale media tools (Vanderveen, 2016). Foto's, computerschermen, gsm's, het internet, filmfragmenten, Facebook, Twitter,... zijn visuele manieren waarop en waarmee we vandaag de dag informatie met elkaar uitwisselen. Ook criminaliteitsfenomenen worden op deze manier waargenomen en verspreid. Delinquenten filmen hun misdrijven, demonstranten fotograferen hun protesten, politie en veiligheidsagentschappen maken gebruik van visuele methodes om in te staan voor de veiligheid,... Hieruit vloeit de vraag: 'Hoe kan er een dynamische criminologie bestaan zonder de implementatie van een visuele benadering?' (Ferrell, Hayward, & Young, 2015).

De maatschappij wordt verzadigd door het visuele beeldmateriaal. Het is dan ook de taak van de visuele criminologie om deze beelden te analyseren en te plaatsen in de context van de huidige samenleving. Volgens de radicale culturele criminologen heeft men een punt bereikt waarbij het niet langer mogelijk is om criminaliteit en controle los te koppelen van hun visuele representatie. Daarnaast pleiten ze voor een einde aan het onderscheid tussen ‘echte’ criminaliteit en ‘niet echte’ criminaliteit. Toch ervaart de visuele criminologie hierbij moeilijkheden, net omdat de wetenschap gedomineerd wordt door ‘woorden en nummers’ in plaats van ‘beeldmateriaal’. Het blijft dan ook de ultieme uitdaging om ‘beelden’ gelijk te stellen aan ‘woorden en nummers’ (Carrabine, 2012).

De visuele criminologie probeert beelden op een theoretische en methodische manier te begrijpen. Het is niet de bedoeling om de reeds bestaande studies omtrent criminaliteit aan te vullen, maar het lexicon aan instrumenten, benaderingen en interventies van de visuele criminologie uit te breiden. Zij vormt een benadering dat op zoek gaat naar de relatie tussen woorden, beelden en machtsverhoudingen, waarbij *live* en primair onderzoeksmateriaal gebruikt wordt en de toepassing van onderzoeksmogelijkheden ongelimiteerd is (Brown & Carrabine, 2017)

“Given the ascendant position on the image/visual in contemporary culture, it is increasingly important that all criminologists are familiar with the various ways in which crime and “the story of crime” is imaged, constructed, and ‘framed’ within modern society” (Hayward & Presdee, 2010, p. 9).

Door de parameters van kennis over criminaliteit, criminalisering en straf te verbreden, reikt de visuele criminologie een kans aan om meer eigentijdse vragen te ontwikkelen die fundamenteel zijn voor het veld. Tegelijkertijd biedt deze benadering een grotere hoeveelheid kennis aan die nieuwe fundamentele inzichten met zich meebrengt. Om in een duurzame criminologie te kunnen voorzien, moet er meer aandacht besteed worden aan het visuele aspect en de vertegenwoordiging ervan in de moderne samenleving. Door de visuele dimensie centraal te zetten, kan deze benadering de potentiële transformatie van criminologie met zich meebrengen, met name de hantering van een breder onderzoeksveld en de mogelijkheid om hedendaagse onderzoeksvragen op een meer *verstehende* wijze te beantwoorden (Brown, Visual criminology, 2017).

Kortom, de visuele criminologie als onderzoeksmethode gebruikt beelden als data en beeldmateriaal als middel om data te verzamelen (Vanderveen, 2016). Door middel van deze benadering krijgt men niet alleen inzicht in juridische categorieën betreffende criminaliteit, maar wordt er ook kennis opgedaan omtrent processen van criminalisering en de totstandkoming van geweld. Tot slot draagt onderzoek naar het visuele bij aan de toepassing van controle, om deze in goede banen te leiden en efficiënter te laten verlopen (Brown, Visual criminology, 2017).

Gebruikmakend van deze visuele benadering, gecombineerd met de kritische houding en toch ruime interpretatie van de culturele criminologie, wordt de ideale onderzoeksbenadering gevormd om het fenomeen van de MS-13 te analyseren.

2 Onderzoekstechniek: Etnografische inhoudsanalyse

2.1 Etnografie

Etnografie is een methodologische benadering, een type onderzoek of onderzoeksstrategie met een aantal kenmerken. Let op, het kan niet beschouwd worden als een techniek van dataverzameling (Brewer, 2000). Wanneer naar de etymologie gekeken wordt, kan het begrip opgedeeld worden in twee delen. ‘Etno’ stamt af van het Griekse woord ‘*ethnos*’ wat volkeren of bevolkingsgroepen betekent. ‘Grafie’ komt voort uit het Griekse woord ‘*graphein*’ wat schrijven betekent. Samengevoegd staat etnografie voor ‘het in kaart brengen of beschrijven van volkeren’ (Decorte & Zaitch, 2016). Fouten die vaak gemaakt worden zijn ten eerste het onterecht gelijkstellen van etnografie aan participerende observatie of veldwerk. Daarnaast wordt deze onderzoeksstrategie vaak aanschouwd als ‘*soft*’ en onbetrouwbaar (Wincup, 2017).

Etnografisch onderzoek bevat enkele kenmerken. Ten eerste doelt dit type onderzoek op het bestuderen van mensen, groepen of gemeenschappen in hun natuurlijke habitat. Hierbij staan twee doelen centraal: (1) Een gedetailleerde beschrijving van hun complexe sociale wereld en (sub)cultuur; (2) Inzicht verwerven in hun subjectieve ervaringen, gezichtspunten en betekenissen. Een tweede kenmerk betreft het flexibele gebruik van onderzoeksmethoden en dataverzameling. Vervolgens wordt etnografisch onderzoek aanschouwd als exploratief, holistisch en contextueel. Tot slot beoogt etnografie een bijdrage te kunnen leveren aan de wetenschap omtrent de bestudeerde groepen of fenomenen (Decorte & Zaitch, 2016).

2.2 Visuele etnografie

Er bestaat een groot resem aan verschillende types en subcategorieën van etnografische studies. Dit komt enerzijds door epistemologische onenigheden die binnen de etnografie heersen, anderzijds ligt de oorzaak hiervan in de verschillende soorten onderzoeksvelden en veldwerken. Daarnaast zijn er heel wat mogelijke etnografische schrijfstijlen en processen (Decorte & Zaitch, 2016). In het kader van deze masterproef wordt geopteerd voor de visuele etnografie. Deel uitmakend van de sociale wetenschappen, onderzoekt het fotografieën en films om sociale realiteiten te bestuderen (Pink, 2013).

Het visueel materiaal vormt de data en het onderwerp van de analyse. Enerzijds geeft het visueel materiaal een deel van de sociale werkelijkheid weer, of een reflectie daarop. Anderzijds kan visueel materiaal invloed hebben op het gedrag en de ideeën van anderen. Dit kan heel wat gevolgen met zich meebrengen (Carrabine, 2012).

Een beeld zegt meer dan duizend woorden. Deze metafoor werd gehanteerd tijdens het bepalen van bovenstaande onderzoekstechniek. Een specifieke (sub)cultuur bestuderen door middel van geschreven tekst geeft vaak een onvolledig beeld. De onderzoeksbil wordt in dit geval reeds door de auteur bepaald wat voor andere onderzoekers in beperkingen kan resulteren. Bij het bestuderen van visueel beeldmateriaal daarentegen, kiest de onderzoeker er zelf voor op welke zaken al dan niet verder ingezoomd worden (Bosch, 2012). Aansluitend wordt de MS-13 gekarakteriseerd door heel wat visuele kenmerken zoals tatoeages, handgebaren, gedragingen, kledingstijl,... Dergelijke zaken kunnen grondiger bestudeerd worden gebruikmakend van een visuele onderzoekstechniek. Tot slot is het in het kader van deze masterproef onmogelijk om de MS-13 te bestuderen door middel van veldwerk in haar natuurlijke habitat. Om de doelstelling van deze masterproef zo adequaat mogelijk te kunnen concretiseren werd daarom gebruik gemaakt van filmmateriaal.

2.3 Etnografische inhoudsanalyse

Etnografische inhoudsanalyse verwijst naar een geïntegreerde methode, procedure en techniek die documenten op hun relevantie en betekenis lokaliseert, identificeert, ophaalt en analyseert. De nadruk ligt op de ontdekking en zoektocht naar de context, onderliggende betekenissen, patronen en processen. Deze methode staat met andere woorden loodrecht tegenover de zoektocht naar louter kwantitatieve en numerieke relaties tussen variabelen. Een document, in dit geval het visueel filmmateriaal omtrent de MS-13, wordt gedefinieerd als een symbolische weergave met een betekenis die kan worden geanalyseerd (Altheide, 1987).

Het doel van de etnografische inhoudsanalyse bestaat eruit nieuwe zaken te ontdekken of reeds onderzochte zaken te verifiëren. Hiervoor wordt een wederkerend onderzoeksmodel gebruikt. Doorheen alle fasen van het onderzoek wordt er namelijk teruggeblikt op het verzamelen van de data, de analyse, de interpretatie,... Relevante situaties, omgevingen, beelden, betekenissen, stijlen,... worden constant met elkaar vergeleken. Dit omdat de onderzoekers grote waarde

hechten aan de validiteit van hun onderzoek. Wat ook kenmerkend is voor deze onderzoekstechniek is de centrale rol die de onderzoeker inneemt. Tot slot wordt er tijdens de analyse zowel voorzien in statistische als beschrijvende informatie (Altheide, 1987).

Het belangrijkste uitgangspunt van de etnografische inhoudsanalyse is de aandacht die het heeft voor de subjectieve leefwereld van personen. Het doel bestaat eruit de leefwereld van personen te begrijpen en oog te hebben voor betekenisverlening en interpretatie van individuen in deze leefwereld. Net omdat de inhoudsanalyse een kwalitatieve onderzoekstechniek is, wordt ervan uitgegaan dat het onderzoeksmateriaal niet objectief waarneembaar is, maar eerder voorstellingen van een bepaald fenomeen vormen, gecreëerd door individuen. Daarom is het primaire doel van de onderzoeker zich te verdiepen in betekenisgeving (Pleijter & Rijk, 2006).

Een onderzoeker wil een vraag beantwoorden waardoor op zoek gegaan dient te worden naar relevante kenmerken in het filmmateriaal (Pleijter & Rijk, 2006). In deze masterproef wordt specifiek aandacht besteed aan kenmerken die bijdragen tot het begrijpen van het fenomeen omtrent en de profilering van de MS-13. Doorheen het filmmateriaal wordt gezocht naar de waarden, normen en specifieke kenmerken die de MS-13 typeren. Hiervoor wordt beroep gedaan op enerzijds de visuele zaken die doorheen het filmmateriaal aan bod komen, en anderzijds op hetgeen de documentairemakers of geïnterviewden meedelen. Om een volledig beeld van het fenomeen te kunnen vormen is het cruciaal om het effect na te gaan dat de MS-13 heeft op slachtoffers en overheidsinstanties. Slachtoffers worden in deze masterproef gedefinieerd als personen die geforceerd worden hun levensstijl aan te passen of reeds aangepast hebben ten gevolge van de MS-13. Het gaat hier zowel om een subjectieve ervaring als om een objectieve waarneming. Slachtoffers zijn inwoners van een buurt die geteisterd wordt door de MS-13, nabestaanden van slachtoffers die vermoord werden, mensen die verkracht werden of individuen/bedrijven die uitgebuit worden door bendeleden. Om het verhaal achter de MS-13 te begrijpen is het vervolgens noodzakelijk na te gaan wat de reden achter het lidmaatschap is. Waarom wordt iemand lid van de MS-13? Daarnaast is het kenmerk *'resistance'* niet weg te denken in deze visuele analyse. Op welke manier en tegen wat resisteert de MS-13 zich; en hoe is dit waar te nemen via het filmmateriaal? Tot slot wordt er doorheen de analyse van het filmmateriaal gepoogd een antwoord te formuleren op de vraag waarom repressieve maatregelen tot nu toe geen effect hebben gehad op het reilen en zeilen van de MS-13 en wat deze repressieve maatregelen dan wel teweeg hebben gebracht.

Samenvattend wordt in deze masterproef bedoeld op het in kaart brengen van bepaalde kenmerken die in het visueel filmmateriaal aan bod komen en of ze met andere kenmerken in dit filmmateriaal samenhangen. Hoewel een codeerformulier hierbij een bruikbare *tool* kan vormen, wordt er interpretatieruimte gelaten voor de onderzoeker om patronen te beschrijven in plaats van ze statistisch weer te geven. De codeboom die als ruggengraat diende doorheen het onderzoek kan teruggevonden worden als bijlage 2.

3 Onderzoeksmateriaal

3.1 Literatuurstudie

Tijdens het schrijven van de literatuurstudie werd gebruik gemaakt van bestaande literatuur als kennisbron. Diverse teksten, inzichten en theorieën creëerden een betere kijk op het ontstaan en het reilen en zeilen van de MS-13. Hieromtrent is weinig nationale literatuur ter beschikking, daarom werd vooral beroep gedaan op internationale bronnen die online beschikbaar zijn. Databanken zoals *'Google Scholar'*, *'Web of Science'* en *'Lib Ugent'* vormden hierbij standaard informatiebronnen, maar ook de universiteitsbibliotheken van de Universiteit Gent, de Katholieke Universiteit Leuven en de Appalachian State University in de Verenigde Staten boden verschillende kennisbronnen aan. Volgende trefwoorden werden toegepast: *'Mara Salvatrucha 13'*, *'MS-13'*, *'El Salvador'*, *'Guatemala'*, *'Honduras'*, *'War on gangs'*, *'resistance'* en *'crimmigratie'*.

Daarnaast werd er literatuur gebruikt om de *'gehanteerde benadering'* uit te schrijven. De werken van Brotherton, Ferrell, Carrabine, Hayward en Young kregen hiervoor een dominerende waarde. Vervolgens waren de universitaire handboeken van Hardyns en Pauwels een mooie aanvulling. Volgende werkstukken kregen in deze masterproef een belangrijke positie:

- Brown & Carrabine, *Routledge International Handbook of Visual Criminology* (2017)
- Ferrell, *In defense of resistance* (2019)
- Ferrell, Hayward & Young, *Cultural criminology: an invitation* (2015)
- Hayward, *Cultural criminology: scripts rewrites* (2016)
- Hayward & Young, *Cultural criminology* (2012)
- Pink, *Doing visual ethnography* (2013)
- Savenije & Van der Borgh, *Gang violence in Central America. Comparing anti-gang approaches and policies* (2009)
- Wolf, *Mara Salvatrucha: the most dangerous street gang in the Americas* (2012)

3.2 Verzamelen van het onderzoeksmateriaal

Het verzamelen van het onderzoeksmateriaal was eerder een makkelijk proces. De enige noodzakelijke vereiste opdat het materiaal verzameld kon worden, was internettoegang, iets wat op de dag van vandaag geen hindernis meer vormt. Daarnaast was het aanbod aan kwalitatief filmmateriaal eerder beperkt, wat het selectieproces inperkte. Er zijn online heel wat kortdurende filmpjes te vinden, deze zijn echter gebrekkig op zowel inhoudelijk als kwalitatief vlak. Deze bevinding creëerde de eerste twee vereisten voor het te onderzoeken filmmateriaal. Het moest in eerste instantie om langdurig filmmateriaal gaan dat minstens dertig minuten duurde. Ten tweede moest het filmmateriaal inhoudelijk verrijkend zijn. Hiermee wordt bedoeld dat het informatie moest bevatten omtrent de vijf centrale onderzoeksvragen in deze masterproef: de profilering van de MS-13, gekoppeld aan hun waarden, normen en kenmerken; redenen tot lidmaatschap; het effect dat de MS-13 met zich meebrengt in de samenleving; de toepassing van verschillende vormen van repressie en de invulling van het concept *'resistance'*.

Een derde vereiste betreft de focus van het filmmateriaal. Er bestaan heel wat documentaires over de bende *Barrio 18*. Desondanks deze bende vaak vergeleken wordt met de MS-13, zijn er essentiële verschillen in hun cultuur, hun kenmerken, hun waarden en hun normen. Om deze reden moest het duidelijk zijn dat het filmmateriaal zich hoofdzakelijk focust op de MS-13. Aansluitend was het belangrijk dat de MS-13 gesitueerd werd in de drie landen, El Salvador, Honduras en Guatemala. Toch werd het tijdens de zoektocht naar het geschikte onderzoeksmateriaal, duidelijk dat de MS-13 in Guatemala in beperktere mate aan bod kwam dan in de andere landen.

Vervolgens was het voor dit onderzoek belangrijk dat in het filmmateriaal verschillende standpunten aan bod kwamen. Het doel van dit onderzoek bestaat uit het begrijpen van het fenomeen van de MS-13. Hiervoor is het volgens de onderzoeker noodzakelijk om verschillende standpunten van verschillende personen te vergelijken. Bijgevolg vormde dit criterium een belangrijke vereiste in de zoektocht naar het geschikt filmmateriaal.

Tot slot leek het interessant om filmmateriaal te onderzoeken dat gepubliceerd werd in verschillende jaren. Op deze manier werd de mogelijkheid opengehouden om eventuele veranderingen of evoluties waar te nemen. Dit vormde echter geen specifieke vereiste, maar eerder een meerwaarde.

Uiteindelijk werd geopteerd voor drie documentaires en één film. In een kwalitatief onderzoek is de kwaliteit belangrijker dan de kwantiteit (Decorte & Zaitch, 2016). Deze uitdrukking werd doorheen deze masterproef hoog in het vaandel gedragen.

3.3 Empirisch luik

In het empirisch luik bestaat het onderzoeksmateriaal uit visueel beeldmateriaal, meer specifiek filmmateriaal. Onderstaand visueel materiaal werd onderzocht om de doelstelling van de masterproef te bereiken.

Een eerste onderzoeksbron betreft de Spaanssprekende fictieve film '*Sin nombre*', geregisseerd door Cary Joji in 2009. In dit hedendaags filmverhaal gaat Sayra, een Hondurese tiener, op zoek naar een betere toekomst. Dit kan ze enkel bereiken wanneer ze zich na lange tijd herenigt met haar vader om vervolgens samen met hem naar de Verenigde Staten te emigreren. De tocht door Honduras en Guatemala leggen ze te voet af. Eens aangekomen op Mexicaanse bodem, maken ze gebruik van de bekende treinroute '*La bestia*' waar immigranten op de daken van de goederentreinen klimmen om op deze manier het land sneller en makkelijker te doorkruisen. Op hetzelfde moment besluit *El Casper*, ook wel Willy genaamd, om zijn gewelddadig bestaan als bendelid bij de Mara Salvatrucha 13, in Mexico, op te geven. Omdat zijn enige keuzes 'vermoord worden' of 'vluchten' zijn, opteert hij voor het laatste. Ook hij maakt gebruik van de gevaarlijke treinroute om te vluchten naar de Verenigde Staten. Tijdens de uitputtende en levensgevaarlijke tocht ontmoeten Sayra en *El Casper* elkaar. Ondanks *El Caspers* poging om immigranten op de trein te beroven, nemen de twee jongeren een drastisch besluit om samen de zoektocht naar een betere toekomst verder te zetten.

Alhoewel deze film fictief van aard is, geeft ze op een duidelijke en begrijpbare manier de realiteit weer. Ze is gebaseerd op waargebeurde verhalen waarbij enerzijds de migratieproblematiek aangehaald wordt en anderzijds het bendeleven van de MS-13 in kaart wordt gebracht. Met de reeds verworven kennis uit de literatuurstudie en lettende op de details in de film, wordt opgemerkt dat de cultuur van de MS-13 en de impact die het heeft op de Latijns-Amerikaanse samenleving in deze fictieve film zeer realistisch getoond wordt. Het laat de onderzoeker toe om het fenomeen van de MS-13 vanop een afstand te bestuderen, maar

tegelijk een alomvattend beeld van de MS-13 en haar cultuur te verwerven. Deze unieke invalshoek schept een meerwaarde voor dit onderzoek.

Ten tweede wordt de documentaire '*Gangs of El Salvador*' onderzocht, gepubliceerd in 2015. Het bendege geweld in El Salvador neemt meer en meer toe. Uit de documentaire blijkt dat er elk uur iemand wordt vermoord en dat elf procent van de gehele bevolking connecties heeft met een bende. De regering reageert hierop in de vorm van een bloeddorstige oorlog: *the war on gangs*. Bendeleden en hun omgeving worden beschouwd als terroristen. Angst, doden, gewonden, onrecht en maatschappelijke destabilisatie worden hierdoor nog meer in de hand gewerkt. Deze documentaire focust hoofdzakelijk op de MS-13 als slachtoffers. Er wordt teruggeblikt op de burgeroorlog in El Salvador, de immigraties naar de Verenigde Staten die het met zich meebracht en de discriminatie dat de gedeporteerde bendeleden in hun eigen land meemaakten. Doorheen deze gebeurtenissen wordt hun ontstaansmechanisme uitgelegd, vanuit een slachtofferpositie. Daarnaast wordt het huidige *war on gangs* beleid nader toegelicht, waarbij verschillende beelden worden getoond van de politie in actie. Tot slot wordt doorheen de documentaire duidelijk welk effect de *maras* teweegbrengen in de samenleving, met een focus op de politieagenten, hulpdiensten en slachtoffers.

Vervolgens wordt een documentaire over Honduras onder de loep genomen: *Reportage series Honduras: The maras life (MS-13)*. Deze documentaire, dat online werd geplaatst begin dit jaar, toont het dagelijkse leven in het meest moorddadige land ter wereld dat niet in oorlog is: Honduras. Het vormt een aaneenschakeling van interviews met verschillende actoren: de Vice President van Honduras, de rector van de *Universidad Nacional Autónoma de Honduras*, een begrafenisondernemer, een private veiligheidsagent, een politieagent, een bendelid en heel wat slachtoffers. Elke persoon vormt een eigen visie van de MS-13 en welk effect zij teweegbrengt in de samenleving. De verschillende visies vormen bruikbare data voor het onderzoek in deze masterproef. De documentaire toont het leven in Honduras vanuit verschillende standpunten wat voor een omvattende interpretatie zorgt. Om die reden werd deze documentaire geselecteerd als onderzoeksmateriaal.

Tot slot wordt de documentaire '*Hijos de la guerra*' geanalyseerd. Deze anderhalf uur durende documentaire wordt beschouwd als de eerste film die het verhaal van de MS-13 vertelt en werd gepubliceerd in 2007. Door middel van meer dan 80 interviews en aangrijpend filmmateriaal haalt de documentaire de oorzaken en omstandigheden aan die geleid hebben tot het bestaan

van deze machtige bende. Het ontstaan van de MS-13 en tot wat het geëvolueerd is, wordt door de grondleggers zelf, Ernesto en Fransisco, in een interview gedetailleerd uiteengezet. Daarnaast wordt het leven van bendeleden in verschillende landen in kaart gebracht, als ook het gevangenisleven en het leven in buurten die geteisterd worden door de MS-13.

De grootste focus in deze documentaire ligt echter op de redenen achter het lidmaatschap. Waarom beslist iemand om lid te worden van een bende? Het wordt duidelijk dat dit voor velen geen keuze is, maar eerder een vorm van overleving. Om dit duidelijk in kaart te brengen wordt wederom teruggeblikt op de geschiedenis die aan de MS-13 voorafgaat. Niet te vergeten belicht de documentaire ook de complexe rol van het overheidsbeleid, de *war on gangs*, en de impact die het heeft op het inperken en/of toenemen van het bendegeweld. Aansluitend wordt duidelijk toegelicht wat het verschil is tussen het *war on gangs* beleid van de jaren '90 in de Verenigde Staten en het *war on gangs* beleid dat El Salvador, Guatemala en Honduras kennen. Waar in de Verenigde Staten gedoeld wordt op het gevangennemen van *mareros*, wordt in Latijns-Amerika gestreefd naar het vermoorden van de bendeleden, zonder reden. Onverklaarbare gevangenisbranden worden in de documentaire bestempeld als onmenselijke taferelen, uitgevoerd door de staat, met doel de *maras* uit te roeien.

Bovenstaand filmmateriaal werd weloverwogen geselecteerd met het oog op het realiseren van de doelstelling en het beantwoorden van de onderzoeksvragen in deze masterproef. De verschillende documentaires en de film, dragen op een verschillende, doch aanvullende manier bij tot het onderzoeken van het fenomeen van de MS-13.

4 Data-analyse

De coderingsstrategie die tijdens dit onderzoek gehanteerd werd kan theoretisch gedefinieerd worden als sjabloonanalyse. Hierbij wordt zowel een inductieve als deductieve benadering gehanteerd (Saunders, Lewis, & Thornhill, 2015). Onder de inductieve benadering wordt verstaan dat de onderzoeker start bij het onderzoeksmateriaal om bepaalde categorieën, thema's of codes te vormen. Deze codes worden niet op voorhand vastgelegd maar krijgen vorm doorheen de verzameling en analyse van de data (Decorte & Zaitch, 2016). Bij de deductieve benadering worden de codes reeds op voorhand vastgelegd. Door de vooraf bepaalde codes samen te voegen met de aangevulde codes doorheen de analyse, dus door de inductieve benadering samen te voegen met de deductieve benadering, werd een sjabloonanalyse gevormd (Saunders, Lewis, & Thornhill, 2015). Naast de sjabloonanalyse als coderingsstrategie, werd tijdens het analyseproces ook beroep gedaan op het concept 'axiaal coderen'. In deze fase worden nieuwe codes gevormd, wordt beslist welke codes het meest geschikt zijn, wordt op zoek gegaan naar verbanden tussen de verschillende codes en ondergebracht in verschillende clusters, en wordt beslist welke codes tot hoofdcode gepromoveerd worden (Decorte & Zaitch, 2016).

Toegepast op deze masterproef betekent dit het volgende. Doorheen de literatuurstudie werden reeds enkele grote onderzoekscategorieën duidelijk. Zo was het analyseren van de waarden, normen en kenmerken in het filmmateriaal en de manier waarop *resistance* visueel tot uiting kwam, niet weg te denken. Daarom werd geopteerd deze concepten, reeds in de fase van de literatuurstudie, in de codeboom te implementeren. Toch werd doorheen het verzamelen van het filmmateriaal duidelijk dat er minder gefocust diende te worden op deze waarden, normen en kenmerken. Deze zaken waren duidelijk aanwezig in het filmmateriaal, maar vormden slechts een beperkte bijdrage voor het realiseren van de doelstelling in deze masterproef. Het bleek nuttiger te zijn om het verhaal van de MS-13 vanuit verschillende opzichten te bestuderen. Daarom werd besloten om de visies van 'slachtoffers', 'autoriteitsfiguren' en 'bendeleden', als ook de 'zelfprofilering van de MS-13' te introduceren in de codeboom. Naarmate meer kennis verzameld werd over het onderzoeksonderwerp, werd duidelijk dat het effect die de MS-13 heeft op bepaalde actoren, de redenen achter het lidmaatschap en de manier waarop repressie werd vormgegeven, cruciale codes vormden voor de codeboom.

Tijdens de analyse en codering van het filmmateriaal kreeg de codeboom haar finale vorm. Deze kan teruggevonden worden als bijlage 2 en bestaat uit vijf hoofdcodes met telkens verschillende subcodes. De eerste code betreft de profilering van de MS-13. Enerzijds wordt op zoek gegaan naar de zelfprofilering van de MS-13. Op welke manier profileren de bendeleden zichzelf? De meerwaarde die het filmmateriaal gaf aan de waarden, normen en kenmerken van de MS-13 was eerder beperkt. Toch worden deze karakteristieken onder de eerste code geplaatst omdat ze bijdragen tot de profilering van de MS-13. Anderzijds werd op zoek gegaan naar de visies die burgers, autoriteitsfiguren en de documentairemakers hebben gevormd over de MS-13. Dit gebeurde hoofdzakelijk aan de hand van interviews die in de drie documentaires uitgevoerd werden. Met de tweede code in de codeboom werd bedoeld op zoek te gaan naar redenen waarom personen zich willen aansluiten bij de MS-13 en op welke manieren een bendelid de MS-13 kan verlaten. Deze code vormt een belangrijk gegeven bij het schetsen van de cultuur van de *gang*.

De derde code polst naar het effect dat de MS-13 met zich meebrengt. Deze bende creëert ongetwijfeld slachtoffers. Daarom werd enerzijds op zoek gegaan naar de verschillende vormen van slachtofferschap die in de Latijns-Amerikaanse samenleving voorkomen en anderzijds naar de personen die hiervan het slachtoffer vormen. Daarnaast oefent de MS-13 ook een effect uit op autoriteitsfiguren. Doorheen het filmmateriaal werd duidelijk dat vooral politieagenten en hulpdiensten hiervan het doelwit zijn. Daarom werd met deze code bedoeld op het achterhalen van de manier waarop de MS-13 effect heeft op deze autoriteitsfiguren. Tot slot was het essentieel om stil te staan bij het effect dat de MS-13 heeft op de samenleving in het algemeen. Doordat de bende verweven zit in de Latijns-Amerikaanse cultuur helpt zij onvermijdelijk de samenleving vormgeven. Op welke manier doet zij dat?

De vierde code gaat na welke vormen van repressie aan bod komen in het filmmateriaal. Enige kennis omtrent de *war on gangs* die in 2002 ingevoerd werd in zowel El Salvador, Guatemala als Honduras, werd tijdens de literatuurstudie reeds verworven. Echter werd tijdens de analyse- en coderingsfase duidelijk dat er doorheen de geschiedenis niet één maar reeds drie maatregelen genomen werden om het bendegeweld te proberen in te perken. Er is sprake van de *war on gangs* in 2002, de wapenstilstand in 2012 en de anti-*mara* wet in 2015. Deze drie maatregelen kregen een eigen code toegewezen in de codeboom zodat op zoek gegaan kon worden naar hun betekenis en de gevolgen die ze teweeggebracht hebben.

De vijfde, en laatste code, onderzoekt de mate van *resistance*, ook wel verzet genoemd, die in het filmmateriaal aan bod komt. Tijdens het analyseren van het filmmateriaal werd duidelijk dat er een verschil gemaakt moest worden tussen de manier van *resistance* vóór de implementering van de *war on gangs*, en beschouwd kan worden als een vorm van verzet als ontstaansmechanisme; en de manier van *resistance* na de *war on gangs*, die beschouwd kan worden als een vorm van georganiseerde criminaliteit tegen de staat.

De bevindingen die elke code met zich meebracht werden vervolgens door middel van '*thick description*' uitgeschreven in het volgende onderdeel van de masterproef: resultaten. Deze manier van beschrijven houdt in dat de onderzoeker emoties, gedachten en gevoelens tracht weer te geven. Daarnaast doelt het niet alleen de mening en interpretatie van personen mee te delen, maar ook de intentie die erachter schuilt. *Thick description* wenst een beeld weer te geven van individuen en groepen in hun context, hun culturele *setting* (G. Ponterotto, 2006).

5 Beperkingen van het onderzoek

Zoals elk onderzoek kent ook deze masterproef enkele beperkingen. Een belangrijke beperking aangaande dit onderzoek betreft de geringe omvang aan reeds bestaand wetenschappelijk onderzoek omtrent het onderwerp van de MS-13. Enerzijds kan dit als positief ervaren worden omdat het de onderzoeker volledig vrijlaat, anderzijds creëert het een gevoel dat een theoretische ruggengraat ontbreekt.

Daarnaast kan de eigen bagage van de onderzoeker een beperking vormen (Decorte & Zaitch, 2016). De onderzoeker van deze masterproef leefde zelf een jaar in Honduras waar zij met de gevolgen van het bendegekweld in aanmerking kwam. Hoewel deze ervaringen de onderzoeksbril vormgeven, werd getracht een zo neutraal mogelijk onderzoekspositie in te nemen. Hieraan kan een andere kritiek op het kwalitatief onderzoek gekoppeld worden, namelijk dat informatie op een subjectieve en selectieve wijze geïnterpreteerd wordt (Decorte & Zaitch, 2016). Ondanks in deze masterproef ruimte werd gelaten voor de interpretatie van de onderzoeker, werd op een zo objectief mogelijke manier te werk gegaan door gebruik te maken van de verschillende fasen van coderen en een codeboom te hanteren als steunpunt.

Een volgende beperking betreffende dit onderzoek, beslaat de beperktheid aan filmmateriaal. De MS-13, en het bendegekweld in Latijns-Amerika in het algemeen, vormt een gevoelig onderwerp waar tot op heden weinig kwaliteitsvol beeldmateriaal over bestaat. Daarnaast was het een vereiste voor dit onderzoek om filmmateriaal te gebruiken dat het reilen en zeilen van de MS-13 weergeeft en niet het leven van hun rivale bende, *Barrio 18*. Dit zorgde voor een nog beperkter aanbod aan bruikbaar filmmateriaal. Aansluitend kan gestaafd worden dat de resultaten uit dergelijke vorm van kwalitatief onderzoek niet veralgemeend kunnen worden, waardoor de externe geldigheid onder druk komt te staan (Hardyns, 2018). Echter is dit niet het doel van deze masterproef.

DEEL III: RESULTATEN

Doorheen de analyse van het filmmateriaal werd gefocust op vijf *topics*. Het gaat om vijf thema's die zowel tijdens de literatuurstudie als in het filmmateriaal een belangrijke waarde bevatten en een duidelijke bijdrage leveren aan het beantwoorden van de onderzoeksvragen. Een eerste thema betreft de profilering van de MS-13. Hier wordt beschreven hoe verschillende actoren naar deze bende kijken, op basis van verschillende factoren. Het tweede thema bevat de achterliggende redenen van lidmaatschap bij de MS-13 die waargenomen werden in het filmmateriaal. Vervolgens wordt het effect toegelicht die de MS-13 heeft op verschillende actoren en de maatschappij op zich. Een vierde *topic* waarop gefocust werd, is repressie. Het huidige repressieve beleid, ook wel *war on gangs* genoemd, kwam doorheen het filmmateriaal vaak aan bod. Wat houdt het in? Wat brengt het teweeg? Waarom boekt het weinig resultaten? Het vijfde en laatste thema concentreert zich op *resistance* en de manier waarop het concept in het filmmateriaal ingevuld wordt.

Tijdens het lezen van dit deel moet in het achterhoofd gehouden worden dat de neergeschreven resultaten voortvloeien uit de analyse van het filmmateriaal. De lezer dient zich ervan bewust te zijn dat er meerdere aspecten aanwezig kunnen zijn, maar dat de zaken die hieronder worden neergeschreven uitsluitend gebaseerd zijn op het onderzochte filmmateriaal.

1 Profilering van de MS-13

De profilering van de MS-13 wordt neergeschreven vanuit het standpunt van vier verschillende actoren. Eerst wordt het standpunt van de MS-13 ingenomen. Hoe profileren ze zichzelf? Hierbij wordt gekeken naar de normen, waarden en kenmerken die in het filmmateriaal aan bod kwamen, aangevuld met andere 'regels' die voortkomen uit het filmmateriaal. Daarnaast wordt de opvatting die de gewone burger heeft over de MS-13 beschreven. Vervolgens wordt de profilering van de MS-13 toegelicht, door de ogen van autoriteitsfiguren zoals politieagenten, de vice president van Honduras, de president van El Salvador en de rector van de *Universidad Nacional Autónoma de Honduras*. Tot slot wordt de manier waarop de documentairemakers de MS-13 profileren, toegelicht.

1.1 MS-13

1.1.1 Zelfprofilering

De MS-13 beschouwt zichzelf als een positief gegeven met een goed doel voor ogen: vrede brengen en de arme bevolking helpen. Nadat de politieke partij die de armen in het land verdedigde aan de macht kwam, veranderde er niets. Na jaren regeren, is de bevolking helaas nog steeds arm. De *mareros* menen dat de overheid haar bevolking in de steek heeft gelaten waardoor de MS-13, als enige georganiseerde structuur die het land kent, de verantwoordelijkheid moet nemen voor de bevolking. Het is de enige organisatie met macht in het land, vechtend voor haar territorium en haar mensen. Kortom, doorheen het hele verhaal ziet de MS-13 zich als een positief gegeven met een duidelijke missie. Toch voelen de *maras* zich als de vijand van de overheid. Ze voelen zich geïsoleerd en onrechtvaardig behandeld. Om deze reden wil de MS-13 gehoord worden en erkenning krijgen.

De armere wijken en de sloppenwijken van grote steden vormen de belangrijkste territoria van de MS-13. Het zijn de gebieden waar de *mareros* opgegroeid zijn en hun gehele families wonen. Tevens zijn het de plaatsen waar de overheid geen oog voor heeft. De MS-13, maar ook de doorsnee burger, vindt dat de overheid niets doet voor haar bevolking. Ze creëert onvoldoende werkgelegenheid, betaalt lage lonen en voorziet in slechte leefomstandigheden. Daarom beschouwt de MS-13 de verkoop van drugs als enige vorm van werkgelegenheid die hen een overlevingskans biedt. Vervolgens zijn ze ervan overtuigd dat ze gewelddadig moeten zijn, als bescherming voor zichzelf, hun wijk en andere bendeleden. Indien ze niet gewelddadig zouden optreden, worden ze zelf vermoord. De MS-13 besluit hieruit dat de overheid het geweld, de drugshandel en de onveilige samenleving zelf uitlokt door haar bevolking in de steek te laten.

De MS-13 biedt een persoon wat hij/zij doorheen het leven gemist heeft: een thuisgevoel, een gevoel van toebehoren, een opleiding, de opportuniteit tot een beschermende familie, een financieel stabiele situatie, veiligheid, begrip en loyaliteit. Het is een plaats waar iemand terecht kan bij de afwezigheid van hoop of een levensdoel. Na enige tijd vormt het een afhankelijkheid. Het toebehoren tot de MS-13 is levenslang, er is geen ontsnappen aan. De enige uitweg is de dood of indiensttreding bij de Kerk waar vergeving gevraagd wordt aan God.

Haar structuur beschouwt de MS-13 als verschillend van andere organisaties. Het is eerder ongeorganiseerd en er zijn geen specifieke leiders. De hiërarchie is variërend en wordt gevormd op basis van ervaring en respect. Respect is gebaseerd op angst. Hoe meer angst iemand teweegbrengt bij andere bendes of in de samenleving, hoe meer respect deze persoon krijgt. Wanneer de MS-13 een nieuwe wijk binnenstapt, moet zij ervoor zorgen dat de omgeving hen gaat respecteren. Om een goede reputatie te creëren worden extreme vormen van geweld gehanteerd: aanvallen met machetes op huizen, gewapende overvallen of gruwelijke moorden. Op deze manier wordt volgens hen respect verdiend.

Samenvattend voelt de MS-13 zich eerder verplicht op te treden voor de bevolking, net omdat de overheid het niet doet. *Mareros* zien zichzelf als ‘redders’ voor de arme bevolking. Het gebruik van geweld is voor hen geen keuze, maar eerder een manier om te overleven. Idealiter willen zij vrede en welvaart.

1.1.2 Normen

De MS-13 bezit heel wat normen waaraan bendeleden zich dienen te conformeren. Wanneer ze zich hier niet aan houden, eindigt dit met de dood. Doorheen het filmmateriaal kwamen er verschillende regels aan bod voor de MS-13 leden. Vooraleer een persoon als lid beschouwd kan worden moet hij zich 13 seconden in elkaar laten slaan door bendeleden. Om vervolgens gerespecteerd te worden, moet hij iemand vermoorden. Meestal is dit een *chavala*, een bendelid van de rivale *gang*, *Barrio 18*. Wanneer iemand officieel als bendelid aanschouwd wordt, is het verboden om de bende te verlaten. Indien dit toch gebeurt, resulteert dit met de dood. Zoals reeds werd vermeld is de enige uitweg om levend de MS-13 te verlaten, de Kerk. Wanneer iemand deze regel breekt en op de vlucht slaat, wordt de code ‘*luz verde*’ ingeschakeld, wat letterlijk ‘groen licht’ betekent. Alle MS-13, verspreid over verschillende gebieden of landen krijgen dan de boodschap om deze persoon te zoeken en niet te stoppen tot hij/zij dood is.

De MS-13 is als een familie die, ongeacht de kost, haar leden beschermt. Het leven dat een persoon binnen deze familie meemaakt wordt afgebeeld op het lichaam door middel van tatoeages. Bij het volbrengen van een grote missie, meestal het vermoorden van een belangrijk persoon, wordt een nieuwe tatoeage aangebracht op het lichaam. Ook het laten verwijderen van een tatoeage kan de code ‘*luz verde*’ teweegbrengen. Hoe meer respect een persoon heeft

verworven binnen de MS-13, hoe meer tatoeages men op het lichaam zal hebben en hoe hoger men stijgt in de hiërarchische structuur van de bende. Een persoon met veel respect kan 'jefe' (baas) worden van een groepje dat een bepaald territorium beheert.

De MS-13 beschikt ook over enkele praktische regels. Het is verboden om onschuldige mensen, vrouwen, kinderen en politieagenten te vermoorden; tenzij deze persoon een MS-13 lid vermoord heeft. Daarnaast is het belangrijk dat jongere leden op de uitkijk staan op verschillende plekken in de wijk. Zij informeren andere bendeleden wanneer er ongewenste personen of politieagenten hun territorium binnen komen. Vervolgens mogen bendeleden niet alleen op straat wandelen en worden ze verplicht steeds een vuurwapen bij zich te dragen. Hiermee moeten ze andere bendeleden en hun territorium beschermen. Tot slot worden inwoners van een bepaalde zone, die in het bezit is van de MS-13, verplicht hun lichten te doven bij het binnen rijden van hun wijk. Wanneer de lichten nog branden weet de MS-13 dat het vreemden zijn of het om de politie gaat.

MS-13 leden hebben een goede kennis van de normen waaraan ze onderworpen worden. Het is letterlijk van levensbelang om alle regels toe te passen, want de dood is nooit veraf.

1.1.3 Waarden

Naast normen helpen verschillende waarden vormgeven aan de levenswijze van de MS-13. In het filmmateriaal was het duidelijk dat de MS-13 zich graag op een stoere en gevaarlijke manier uit naar de buitenwereld. Stoerheid is een belangrijke waarde. Wanneer de *mareros* de camera's in het vizier hebben, maken ze er uitvoerig gebruik van om met hun kranig imago te pronken. Het typisch handgebaar van de duivel horens, het richten en trekken van vuurwapens en het tonen van hun tatoeages zijn hier voorbeelden van. Ze dragen meestal een sjaal voor hun gezicht en een pet op hun hoofd, om onherkenbaar te blijven. Daarnaast is 'macht' een belangrijke waarde. Dit uiten ze door gruwelijk en gewelddadige criminele feiten te plegen. MS-13 leden hechten veel belang aan hiërarchie dat gebaseerd is op respect en ervaring. Respect moet verdiend worden, maar ook gegeven worden. Eveneens verdienen vrouwen respect. Gendergelijkheid is voor de bende zeer belangrijk. Een vrouw wordt in de maatschappij minder gewaardeerd dan de man. Dit wil de MS-13 niet. Vrouwen en mannen zijn er gelijkwaardig.

Leugenachtig en achterdochtig gedrag daarentegen wordt niet aanvaard. Hiervoor wordt de persoon gestraft. Dit bestaat meestal uit een afranseling van 13 seconden en het afgeven van het persoonlijk wapen. Hieruit vloeit de waarde ‘loyaliteit’ voort. Er wordt verwacht dat leden loyaal en eerlijk zijn tegenover elkaar en alle vormen van informatie met elkaar delen. *Maderos* beschouwen de MS-13 als een familie met duizenden broeders. Waar je ook gaat er zal altijd iemand voor je klaar staan. Dit wil natuurlijk ook zeggen dat bendeleden op elkaar kunnen vertrouwen om iemand in een ander territorium of een ander land te zoeken en te vermoorden.

1.1.4 Kenmerken

De drie belangrijkste kenmerken van de MS-13 die in het filmmateriaal aan bod kwamen zijn het gebruik van tatoeages, het handgebaar van de ‘duivel horens’ en graffiti.

Tatoeages zijn een van de duidelijkste kenmerken die bepalen of een persoon bij een *gang* behoort of niet. Sinds de anti-*mara* wet van 2015, waarbij *maderos* gearresteerd kunnen worden enkel en alleen om lid te zijn van een bende, worden er minder tatoeages op het lichaam gezet. Tegenwoordig krijgt een lid enkel nog een tatoeage indien men een grote missie heeft volbracht. Voor 2015 werden de tatoeages aangebracht op de meest zichtbare plekken zoals het hoofd, nek en armen. Nu worden ze geplaatst op minder zichtbare plekken zoals de buik en de rug. De meest voorkomende tatoeages in het filmmateriaal zijn de druppel langs de ooghoek, ‘MS-13’ of het handgebaar van de duivel horens.

Het handgebaar van de duivel horens komt doorheen het filmmateriaal ontelbaar keer aan bod. Enerzijds is het een vorm van begroeting, anderzijds vormt het een teken naar anderen om te tonen dat ze bij de MS-13 horen en hier trots op zijn. Tot slot vormt het plaatsen van graffiti een belangrijk kenmerk. De letters en cijfers ‘MS-13’ en het teken van de duivel horens wordt op muren gespoten, duidelijk makend dat dit hun territorium is. Daarmee laten ze ook aan de buurt weten dat ze hen in het oog houden.

1.2 Burgers

Het filmmateriaal toont zeer weinig informatie over hoe de burgers de MS-13 profileren. Het is duidelijk dat ze het zwijgen opgelegd worden door de bende. Uit schrik om bedreigd, afgeperst of vermoord te worden kiest de bevolking er meestal voor om de documentairemakers niet te woord te staan. Het antwoord is dan ook *'No se nada'*, wat wilt zeggen dat ze niets weten.

De weinige informatie die toch uit het onderzoek afgeleid kan worden, is eerder negatief. De MS-13 wordt door de burgers beschouwd als de 'slechten' in het verhaal. Ze vermoorden mensen die niet welkom zijn op hun territorium, ze handelen in drugs, het zijn de mensen met wapens, het zijn de afpersers en ze moorden voor wraak. Het zijn de moordenaars in de samenleving. Het bendegeweld creëert een gevaarlijke situatie in het land waardoor mensen niet meer op een natuurlijke wijze sterven, maar vermoord worden op een gruwelijke wijze. Slachtoffers worden bijvoorbeeld doorzeefd door tientallen kogels en versneden in achttien stukken. Volgens de burgers willen jonge bendeleden op deze manier hun dapperheid tonen en zo respect verdienen bij de MS-13. De *maras* zijn op zoek naar een gevoel van waardigheid.

1.3 Autoriteitsfiguren

In de documentaires komen verschillende autoriteitsfiguren aan het woord. Er werd een interview gevoerd met de Rector van de *Universidad Nacional Autónoma de Honduras*, Julieta Castellanos. Zij is ervan overtuigd dat het bendegeweld zich hoofdzakelijk voordoet in de armste wijken van het land en dat de wreedheid en brutaliteit sterk toegenomen is. De verbetering in de moordcijfers, waarover onderzoekers spreken, is volgens haar niet significant. De criminaliteitscijfers zijn de laatste vijftien jaar niet gedaald, zoals de regering laat blijken, in tegendeel. Maar de middelen om criminaliteit te bestrijden zijn wel vijfmaal zo groot als toen. Er is volgens haar dus geen sprake van verbetering. Daarentegen vond de laatste jaren wel een significante verandering in betekenisgeving plaats. Vroeger was het belangrijk om te moorden, het aantal slachtoffers was belangrijk. Tegenwoordig is de manier waarop men moordt veel belangrijker, het moet een gevaarlijke boodschap uitzenden naar de samenleving en de rivale bendes.

Uit een interview met het hoofd van de nationale politie blijkt dat de bendes de intentie hebben om angst en bezorgdheid te zaaien bij de bevolking. Desondanks de MS-13 van buitenaf een ongeorganiseerde groep antisociale jongeren lijkt te zijn, creëert ze het gevoel de macht te hebben om te beslissen over het leven van iemand anders. Ze denken alleen maar aan wat hen aanbelangt en wat belangrijk is voor hun familie. Het is een extreem verwarde ideologie, met een beperkt visie op het leven en een egoïstische invulling.

De President van El Salvador gaf toe dat het makkelijk is om in het bendeleven verwickeld te raken. Er is zeer weinig werk in het land, en het werk die er is wordt heel slecht betaald. Voor mannen die niet in het onderhoud van hun familie kunnen voorzien, is dit vernederend. Ook jongeren die een mooi maandloon aangeboden worden om op de hoek van de straat te staan als ‘bewaker’, laten deze kans niet liggen. De armoede die in het land heerst opent de deuren naar het bendeleven.

De overheid heeft een tweestrijdige mening over het bendegeweld. Enerzijds aanvaardt ze het probleem en beseft ze dat de regering een grote oorzaak van het probleem vormt. Anderzijds ontkent ze het probleem en schrijft ze alle problemen in de maatschappij toe aan de antisociale groepen zoals de MS-13. De politiek van vandaag wordt geplaagd door mislukkingen, maar voorgesteld als successen. Hun probleem bestaat uit het implementeren van eenvoudige oplossingen voor zeer complexe problemen.

1.4 Documentairemakers

De manier waarop de documentairemakers de MS-13 profileren is duidelijk waar te nemen tijdens de introducties die in de verschillende documentaires gelijkaardig verlopen. De eerste beelden en geluiden geven een dramatische indruk weer waarin het gevaar dat de MS-13 met zich meebrengt benadrukt wordt. Flitsende beelden worden snel afgespeeld, met een ingezoomde focus op kenmerken van de MS-13: *mareros* trekken hun vuurwapens terwijl er op de achtergrond het geluid van een schot afspeelt, enerzijds gericht naar de camera, anderzijds gericht onder hun eigen kin; het handgebaar van de duivel horens wordt door verschillende leden duidelijk getoond; graffiti op de muren; en MS-13 leden die verschillende attributen dragen om een stoere indruk na te laten, zoals sjaaltjes die hun gezicht bedekken, kettingen, ringen, uurwerken, petten, kledij met graffiti vormen op en niet te vergeten, tatoeages.

Er wordt ook heel wat gevoelig beeldmateriaal getoond zoals bloedplassen, lijken die bedekt worden met een wit doek, personen die worden meegenomen door politieagenten en de chaos op straat na het plaatsvinden van een moord. Gieren op de vuilnisbelten op zoek naar eten om te overleven worden vergeleken met de armste bevolkingsgroepen die zich noodgedwongen moeten aansluiten bij de MS-13, of andere bendes, om te overleven.

Tegelijkertijd geven de documentairemakers beelden weer waarin de normaliteit van het bendegeweld getoond wordt. Een vermoord slachtoffer van vijftien jaar ligt tussen de marktkraampjes die openblijven, personen wandelen door de plaats delict, muziek blijft spelen en niemand kijkt om naar het slachtoffer. De dagelijkse levensstijl wordt afgespeeld: de dwiel die naast de voordeur staat, de voordeur die open staat, tralies voor de ramen, personen die overall op straat lopen, de typerende bussen, marktkraampjes, kinderen die voetbal spelen en de was die buiten hangt te drogen. De vermenging van de twee levensstijlen wordt duidelijk afgebeeld.

Op de achtergrond wordt muziek afgespeeld van de bekende Puerto Ricaanse band *Calle 13*. Met hun hip-hop muziek halen zijn controversiële thema's aan die zich afspelen in de maatschappij. In de introductie van de documentaire wordt gezongen over *narcos*, politie en vuurwapens. Ook de typische *latino* muziek, *reggeaton*, geeft een stoere en gevaarlijke indruk weer. Daarnaast geven de documentairemakers doorheen de introductie feiten weer over het bendegeweld in de verschillende landen. Zo sterven in Honduras elke dag negentien mensen als gevolg van dit geweld en wordt het land beschouwd als het gevaarlijkste en meest gewelddadige land ter wereld dat niet in oorlog is, met 86 moorden per 100.000 inwoners. Er kan geconcludeerd worden dat de documentairemakers een zeer stereotype, dramatische en gevaarlijke indruk van de MS-13 weergeven. Met deze introductie wordt bedoeld de aandacht te trekken van de kijker en hen aan te sporen om te blijven kijken.

2 Lidmaatschap bij de MS-13

De sociale structuur in de maatschappij is kapot. Voor velen die in extreme armoede leven lijkt het treden tot de MS-13 de enige kans op overleving. Anderen willen dan weer deel uitmaken van de bende omdat ze vrienden of familieleden kennen die ertoe behoren. Nog anderen werden reeds lastiggevallen door de *gang* waardoor ze geforceerd worden om lid te worden indien ze willen blijven leven. Opvallend is dat de leden steeds jonger en jonger worden. Doordat de MS-13 reeds tientallen jaren bestaat, wordt de nieuwe generatie geboren en opgegroeid in de bende. Daardoor worden vele kinderen al van op jonge leeftijd beschouwd als bendelid. Op deze manier breidt de hoeveelheid bendeleden sterk uit. Daarnaast worden veel jongeren uit de sloppenwijken gerekruteerd. In ruil voor een mooie som geld staan ze in de straten op de uitkijk en signaleren ze wanneer er politieagenten het gebied binnen rijden. Deze kleine opdracht vormt een gemakkelijke stap naar het officieel lid worden van de bende. Voor de aanvang van de anti-*mara* wet van 2015 werden minderjarigen minder zwaar gestraft voor het plegen van een misdrijf. Dit was zeer voordelig voor de MS-13. Met deze nieuwe wet worden zowel minderjarige als meerderjarige bendeleden op dezelfde manier veroordeeld.

Het lid worden van een bende *an sich* situeert zich in de geschiedenis van El Salvador. *Het* waren de Salvadoranen die de burgeroorlog in de jaren '80 wilden ontvluchten opdat ze niet tegen de guerrilla's zouden moeten vechten. Zij vluchtten naar de Verenigde Staten, van waaruit ze vervolgens terug gedeporteerd werden. In El Salvador werden ze gediscrimineerd, gestigmatiseerd en uitgesloten door de maatschappij. Het was een fantasie om hun leven terug op te bouwen en werk te vinden. De enige oplossing bestond eruit zich te wenden tot de criminaliteit. De oorzaak van het bendeleven ligt met andere woorden in de burgeroorlog van El Salvador en de gruwelijke daden ervan.

De *maras* beseffen dat de MS-13 geen sociale club is, maar een organisatie waar veel leed aan te pas komt. Toch weegt dit leed niet boven alle voordelen die het lidmaatschap biedt. Na de 13 seconden inwijding wordt men beschouwd als een nieuw persoon waardoor de persoon die men ooit was, vergeet. Een nieuwe identiteit wordt gevormd. De MS-13 wordt een nieuwe realiteit, een nieuwe religie, voor altijd. De persoon maakt deel uit van een groep waarvoor men bereid is te sterven. Elk bendelid weet dat ze vroeg of laat vermoord zullen worden of in de gevangenis terecht zullen komen, door hun lidmaatschap.

3 Effect van de MS-13

In dit onderdeel wordt het effect toegelicht dat de MS-13 heeft op de slachtoffers. Wie zijn de slachtoffers, welke vormen van slachtofferschap vinden er plaats en wat zijn de gevolgen van het bendegegeweld voor deze slachtoffers? Vervolgens wordt beschreven wat het effect van de MS-13 is op de autoriteitsfiguren en op de samenleving in het algemeen.

3.1 Slachtofferschap

3.1.1 Burgers als slachtoffers

Alle burgers van El Salvador, Guatemala en Honduras kunnen op de een of andere manier effect van de MS-13 ondervinden en zodanig als slachtoffer beschouwd worden. Iedereen wordt angst ingeboezemd en het zwijgen opgelegd. Toch vormt de ene burger een grotere kans om slachtoffer te worden dan andere burgers. De voornaamste doelwitten van de MS-13 zijn taxichauffeurs, ingenieurs, drugsdealers, bendeleden, jongeren uit arme buurten, journalisten, advocaten, mensenrechtenactivisten en politieagenten. Deze personen vormen de belangrijkste actoren van de ‘belastingen oorlog’. Zij moeten wekelijks of maandelijks een bepaald bedrag aan de MS-13 betalen, ook wel quota genaamd. Indien zij deze taak niet volbrengen worden zijzelf of hun familieleden bedreigd, ontvoerd of vermoord. Vaak wordt gedacht dat de slachtoffers mensen zijn die om de een of andere reden verwickeld waren in het bendeleven. Maar dit is zeker en vast niet altijd het geval.

Voor familieleden van een persoon die vermoord werd door de MS-13 is het moeilijk om in de buurt te blijven wonen of alleen het huis te verlaten. Ze voelen zich gevangen in hun eigen huis. De angst om het volgend slachtoffer te worden is dan ook zeer reëel. Daarnaast is voor hen de hoop op het vinden van de dader onbestaande. Voor hun veiligheid wordt er niet gevraagd om een moordonderzoek te openen of getuigenverhoren af te nemen. Om de eigen veiligheid te garanderen is een snelle begraafing van het slachtoffer het best. Het is duidelijk dat de *maras* slachtoffers en hun omgeving het zwijgen opleggen. “*Lo esencial es invisible para los ojos*”. De angst die de MS-13 zaait is enorm, ze hebben de maatschappij in hun macht.

Ook kinderen worden het slachtoffer van de MS-13. Sommigen worden van jongs af aan in contact gebracht met de dood, mede door onverantwoordelijke ouders die reeds tot een bende behoren. Daardoor verzwakt het effect van een moord op deze kinderen en worden ze er minder gevoelig voor, ze raken gewoon aan de gewelddadige routine.

Mensen leven tussen de constante moorden, schietincidenten en de vele slachtoffers op de straten. De armste personen, degenen die leven in wijken gecontroleerd door de MS-13, lopen het grootste risico. De bevolking leeft in absolute angst en stilte. Burgers normaliseren het geweld, ze aanvaarden het als deel van hun dagelijks leven. Ze gaan ervan uit dat een moord elke dag kan gebeuren en iedereen het slachtoffer kan worden. *'Nosotros salimos, pero no sabemos si vamos a volver'*.

3.1.2 Vormen van slachtofferschap

De MS-13 oefent op verschillende manieren effect uit op de burgers. De meest frequente manier hiervoor is financiële afpersing bij de lokale arme bevolking. Vooral taxichauffeurs, buschauffeurs en kleine handelaars vormen hiervan het slachtoffer. Maar ook studenten op de universiteit buiten elkaar onderling uit. Wekelijks of maandelijks worden zij verwacht een bepaalde quota te bepalen. Deze financiële afpersing brengt heel wat angst en stress met zich mee. Verschillende personen hebben slapeloze nachten en blikken ontelbare keren door de ramen. Ze moeten leven met de angst ooit vermoord te zullen worden. In Honduras alleen komen jaarlijks 7 000 families in deze situatie terecht.

Doorheen de documentaires werd er gesproken van *'casas locas'*. Deze huizen worden gebruikt om er rivale bendeleden of slachtoffers te gijzelen, martelen, ontvoeren en vermoorden. Het huis wordt gekozen op basis van de 'belastingen oorlog'. Wanneer de eigenaar van het huis niet wil betalen, worden hij en zijn familie vermoord. In ruil voor het niet betalen van de belastingen, wordt zijn huis in beslag genomen door de MS-13. Er is sprake van een enorme brutaliteit die niet met de wereld gedeeld wordt. De *'casas locas'* maken deel uit van het zoekproces naar het bendelid dat het meest respect verdient en aansluitend een hoge positie in de hiërarchie toegewezen krijgt.

Vervolgens is de MS-13 grotendeels verantwoordelijk voor het hoge mortaliteitscijfer in El Salvador, Guatemala en Honduras. De personen die de grootste kans hebben om vermoord te worden zijn degenen die hun quota niet betalen, *chavalas* en politieagenten. Soms zijn er ruzies tussen *gangs*. Dit kan gaan om drugshandel, territorium, het geld dat afgeperst wordt bij taxi- en buschauffeurs,... Daarbij kunnen slachtoffers vallen die op het verkeerde moment op de verkeerde plaats waren. Door het hoge aantal vermoordde personen rouwt de omgeving minder om het slachtoffer, maar eerder om het geld dat ze nodig heeft om de begrafenis te kunnen financieren. Doordat arme families vaker slachtoffer worden van het bendege geweld hebben zij onvoldoende geld om steeds opnieuw in een dure kist te voorzien. Vele families moeten daarom op een goedkope wijze afscheid nemen van hun geliefden.

Versillende burgers die tijdens de burgeroorlog leefden geven aan dat de huidige situatie erger is dan toen. Tijdens de burgeroorlog wist men wie de vijand was, tegenwoordig niet. Het kan gaan om een tienjarig jongentje dat iemand in de rug schiet. Daarnaast zijn de criminele daden zoveel gruwelijker en brutaler geworden. Mensen worden levend gefolterd, vervolgens in achttien stukken gesneden en als voedsel aan honden gegeven.

3.1.3 Gevolgen van bendege geweld

De gevolgen van het bendege geweld zijn desastreus. Doordat de MS-13 hun leden gaat rekruteren op onder andere scholen, laten mensen hun kinderen niet meer naar school gaan. Velen leven gebukt onder de constante bedreigingen en angstgevoelens. Ze hebben geen hoop meer voor het land. Hierdoor gaan ze op zoek naar smokkelaars die volledige families de grens kunnen overbrengen, idealiter tot in de Verenigde Staten, wat een aanzienlijke migratiestroom met zich meebrengt.

Een ander cruciaal gevolg dat het bendege geweld met zich meebrengt is de ongeloofwaardigheid die de burgers hebben in het politieel systeem. Er heerst een enorme straffeloosheid en corruptie zit verweven in alle niveaus. Hierdoor wordt de politie beschouwd als de minst gewaardeerde en te vertrouwen instelling van het land.

3.2 Autoriteitsfiguren

Verschillende autoriteitsfiguren ervaren een negatieve invloed van de MS-13. Vooral politieagenten en hulpdiensten kregen in het filmmateriaal te kampen met onaangename gevolgen. Een politieagent beweert dat de situatie oncontroleerbaar is geworden. De politie beschikt over onvoldoende middelen waardoor ze niet meer naar de plaatsen gaat waar er *maras* aanwezig zijn. De kans vermoord te worden is te groot. Sinds de *war on gangs* zijn zelfs de beste politieagenten bang geworden om slachtoffer te worden, waardoor ze hun identiteit achter maskers beschermen. Voor de *gangs* vormen de politieagenten een bedreiging, maar vormen tegelijkertijd een trofee wanneer ze vermoord worden. Wanneer een bendelid een politieagent vermoordt, resulteert dit in een hogere graad in de hiërarchische structuur.

De moorden gebeuren dagelijks, het is een gewoonte. Journalisten en politieagenten zijn niet meer geïnteresseerd in de vraag waarom iemand vermoord werd, het is steeds hetzelfde verhaal: vermoord wegens drug- of bende gerelateerde kwesties. Wanneer politieagenten op een plaats delict aankomen, wordt deze niet meer met de nodige zorg behandeld. Een perimeter wordt nog amper ingesteld, kogelhulzen worden niet meer in beslag genomen, het kan tot twintig minuten duren vooraleer een slachtoffer onder een wit doek bedekt wordt en getuigen worden niet meer ondervraagd omdat ze toch geen informatie vrijgeven. De MS-13 heeft duidelijk een effect teweeggebracht op de werking en correctheid van het politieel systeem.

Tevens ervaren de hulpdiensten negatieve effecten door het bendegeweld dat de MS-13 met zich meebrengt. In gebieden die in beslag genomen werden door bendes, gebieden waar verschillende confrontaties tussen bendes plaatsvinden of gebieden waar het gewoon té gevaarlijk is, is het onmogelijk voor de hulpdiensten om slachtoffers te helpen. Ze riskeren er hun eigen leven en hebben er een grote kans vermoord te worden. Ze weten niet wie er te vertrouwen is en wie ze in de omgeving kunnen vertrouwen. Ook hier creëert de MS-13 de onmogelijkheid voor slachtoffers om op een correcte manier bejegend te worden.

3.3 Samenleving

In het begin leek de MS-13 een groep antisociale personen met geweren die criminele activiteiten uitvoerde. Ondertussen vormt het een bedreiging voor de stabiliteit in de samenleving. De *maras* controleren volledige gebieden in El Salvador, Guatemala en Honduras. Ze gaan er aan de slag als drugsdealers en oefenen er hun autoriteit uit. De maatschappij kan hier niet mee om. De staat is gevallen, met een politieel systeem geïnfiltreerd door drugshandelaars en in dewelke corruptie alle institutionele lagen bereikt. Voor de armen is het moeilijk om hierin te overleven, voor de rijken is het iets eenvoudiger omdat zij hun veiligheid kunnen betalen.

Het politieel apparaat heeft de laatste jaren aan geloofwaardigheid moeten inboeten. Toch willen mensen beschermd worden tegen het geweld. Niet noodzakelijk omdat ze schrik hebben geïnfiltreerd te worden, maar omdat er op elk moment iets kan gebeuren en iedereen hiervan slachtoffer kan worden. Daarom hebben private veiligheidsbedrijven, vooral in Honduras, een opmars gemaakt. Het aanbod aan private bewakers is groot. Ze worden tewerkgesteld door politieke personen, zakenmensen en gehele bedrijven. Hierin wordt heel veel geld geïnvesteerd.

Oorspronkelijk vond het bendege geweld vooral plaats in de sloppenwijken van de grotere steden. Door de *war on gangs* zijn bendeleden deze steden ontvlucht naar de rurale gebieden. Het bendege geweld is hen gevolgd en heeft zich stilletjes aan verspreid over het hele land. De *gangs* hebben diepe wortelen in de hele maatschappij. Het is onmogelijk om zo'n belangrijk deel van de samenleving te verwijderen.

Maar, geweld heeft oorzaken, als ook gevolgen. De samenleving is ervan overtuigd dat er een tijdperk aangebroken is waarin het noodzakelijk is om het geweld te stoppen. Dit is waarom overheden doelen op het aanvallen van de MS-13, door middel van een *war on gangs* beleid. Ondanks de schaarse resultaten stemt ook het overgrote deel van de bevolking voor een *war on gangs* aanpak waarbij de MS-13 als het ware uitgeroeid wordt, in de vorm van een genocide.

4 Repressie

In dit onderdeel wordt gefocust op het repressieve beleid dat El Salvador, Guatemala en Honduras sinds het begin van de 21^e eeuw toepassen. Eerst wordt een korte geschiedenis geschetst waaruit het ontstaan van het *war on gangs* beleid duidelijk wordt. Daarna wordt beperkt stilgestaan bij de wapenstilstand die de drie landen kenden in 2012. Tot slot wordt de meest recente aanpassing van het *war on gangs* beleid toegelicht, namelijk de *anti-mara* wet.

4.1 War on gangs (2002)

Na de burgeroorlog in El Salvador wilde het land zich primair economisch herstellen waardoor het geen oog had voor de instabiliteit die er heerste. Na enige tijd vormde het bendegekwel een probleem voor het internationale imago van Latijns-Amerika. Pas dan beseften de landen dat ze actie moesten ondernemen. Om die reden werd in 2002 zowel in El Salvador, Guatemala als in Honduras een *war on gangs* beleid ingevoerd. Het betreft een repressief beleid met doel de *maras* op een harde manier te straffen en te vernietigen. De overheid wil hiermee bouwen aan een nieuwe toekomst, bevrijd uit de handen van de *maras*. Het doel bestaat eruit de maatschappij te rehabiliteren en te herstellen. De *gangs* vormden een nationaal gegeven, waarmee elke inwoner op de een of andere manier geconfronteerd werd. De burgers eisten dat er maatregelen getroffen werden tegen het bendegekwel, en liefst op een repressieve manier. Politici gebruikten de *war on gangs* om campagne te voeren. Het vormde een politiek standpunt. Ze beloofden hard op te treden en te vechten tegen de heersende criminaliteit, wetende dat repressieve maatregelen weinig resultaten boekten. Ze gebruikten het beleid om stemmen te ronselen, maar de onveiligheid en het geweld werd achterwege gelaten. De overheid wou geen *soft* imago tonen wanneer het aankomt op het bendegekwel.

Een gevolg dat de *war on gangs* met zich meebrengt beslaat het functioneren van MS-13 leden vanuit de gevangenis. Voordien waren bendes klein en gedesorganiseerd, bezittend over een klein territorium. Wanneer leden uit aparte klikjes samen gezet werden in de gevangenis begonnen ze samen te werken, zowel op nationaal als internationaal niveau, als respons tegen het repressief beleid dat de staat voerde. De repressieve maatregelen hebben alleen maar vormgegeven aan de georganiseerde criminaliteit.

De *war on gangs* heeft het criminaliteitscijfer niet doen dalen, dit geven de eigen documenten van de overheden weer. In tegendeel, het heeft een omgekeerd effect teweeggebracht. Voor de implementatie van *mano dura* in El Salvador bijvoorbeeld, werden er acht moorden per dag gepleegd, twee jaar later telt het land er twaalf per dag. De Vice President van Honduras, Ricardo Alvarez is er daarentegen steevast van overtuigd dat de *war on gangs* wel resultaten boekt. Zijn uitspraak '*Tenemos que seguir luchando!*' betekent duidelijk dat hij de misdaad wil blijven bestrijden.

4.2 Wapenstilstand (2012)

Het enige positieve dat uit de *war on gangs* is ontstaan is de wapenstilstand die in 2012 in El Salvador plaats vond tussen de twee grootste bendes, de MS-13 en de B-18, en de regering. In deze periode zakte het aantal moorden van vijftien slachtoffers per dag naar vijf. Wegens te weinig middelen en de onwil van de overheid om in de wapenstilstand te investeren, stortte het idee achttien maanden later in. Het *war on gangs* beleid werd vervolgens weer op actief gezet. *Sindsdien* ligt het moordcijfer het hoogst sinds de burgeroorlog in 1980. De wapenstilstand was niet dé oplossing, maar het was alvast een betere oplossing dan het repressieve beleid.

4.3 Anti-mara wet (2015)

Enkele jaren na de wapenstilstand introduceerden El Salvador, Guatemala en Honduras de anti-*mara* wet. Vanaf dit moment werden bendeleden beschouwd als terroristen omdat ze terreur zaaien in de samenleving. Om deze reden werden bendeleden gearresteerd enkel en alleen om het feit lid te zijn van een bende. Het zorgde ervoor dat het *war on gangs* beleid nog repressiever werd. Dit creëerde harde situaties waarbij de politie haar macht wil uiten door 's nachts huizen binnen te vallen en bendeleden te arresteren. Sommige nachten vallen tientallen agenten wijken binnen die in het bezit zijn van de MS-13. Ze hebben voor elk huis een huiszoekingsbevel, waarmee ze een kloppenjacht houden op de *maras*. De politie is enorm agressief geworden en halen hun trots uit het arresteren van bendeleden. Op deze manier toont de overheid haar *war on gangs* in actie, waarbij een grote mate van macht wordt gehanteerd. Via de media tonen ze de bevolking dat ze het gevecht, de bendeoorlog, aan het winnen zijn.

De MS-13 wordt door de overheid beschouwd als een vijand die geëlimineerd moet worden. De politie geeft dan ook toe dat een groot deel van de moorden door de politie zelf gebeurt. Namelijk 90% van de vermoorde slachtoffers door de politie zijn bendeleden. Hierbij geeft ze de bevolking de indruk dat ze zich geen zorgen hoeft te maken over het hoge moordcijfer, de meeste slachtoffers zijn toch ‘maar’ bendeleden. Ook al is dit waar, het is een gevaarlijke boodschap die de bevolking te horen krijgt, het is een verhaal van uitroeiing. De overheid wil niet meer overleggen met de bendes, waardoor de optie op een tweede wapenstilstand zo goed als onbestaande is. De regering wil de wet toepassen, op een harde repressieve manier.

Een fenomeen dat hoofdzakelijk in Honduras plaats vindt, zijn de opzettelijke gevangenisbranden. De politie start de brand om MS-13 leden in een hoek te drijven en er vervolgens op te schieten. Het zijn onmenselijke taferelen waarbij de bendeleden als stukken vlees worden beschouwd. Het is een repressieve manier om de MS-13 uit te roeien, te liquideren. Deze gebeurtenissen kregen natuurlijk internationale gevolgen, wegens de enorme inbreuk op de mensenrechten. Er zijn tot op heden verschillende onderzoeken lopende, maar zonder resultaat.

Het is duidelijk dat de Latijns-Amerikaanse overheden het repressieve beleid als enige oplossing hanteren om het bendege geweld aan te pakken. De regering voert dit beleid op een zeer illegale en publieke manier. Toch wordt hiermee enkel en alleen maar olie op het vuur gegoten waardoor de situatie escaleert. Noch de overheden, noch de MS-13 willen inboeten op hun imago dat alleen maar macht uitstraalt.

4.4 Redenen waarom repressieve maatregelen niet werken

Doorheen de documentaires haalden onderzoekers enkele redenen aan van een gefaalde staat. Ten eerste is er sprake van een sterke ongelijkheid tussen arm en rijk, er is een sterke ongelijke verdeling van de rijkdommen. Ten tweede zit corruptie verweven in alle sociale lagen van de maatschappij, wat vervolgens tot straffeloosheid leidt. Daarnaast heerst er nepotisme in de heersende klassen én beschikt justitie over onvoldoende middelen. Dit creëert een ideale situatie voor drugshandelaars en straatbendes.

4.5 Alternatieve oplossingen

Repressieve maatregelen lossen het probleem niet op, in tegendeel, tot op heden hebben ze de situatie erger gemaakt. Doorheen het filmmateriaal kwamen enkele alternatieve oplossingen aan bod die hieronder besproken zullen worden.

De Vice President van Honduras is voorstander van een nieuwe aanpak waarbij gestreefd wordt naar een veiliger land met een transparant bestuur. Volgens hem biedt een transparant justitiesysteem garantie aan investeerders. Vervolgens bieden investeerders werkgelegenheid, meer werk zorgt voor minder armoede en minder armoede zorgt voor minder misdrijven. Een investering in werkgelegenheid en correcte lonen lijkt voor velen een goede oplossing. Vele bendeleden menen geen lid geworden te zijn indien ze een goed betaalde job gehad zouden hebben. Momenteel is het gemiddeld loon vijf dollar per dag, wat de stap richting de criminaliteit makkelijker maakt.

Daarnaast zijn verschillende hulpverleners van mening dat er preventieprogramma's opgericht moeten worden zodat jonge kinderen zich niet meer aansluiten bij de bendes. Zo niet zal het alleen maar erger worden.

Een andere alternatieve oplossing dat reeds in werking is getreden, is het detentiecentrum voor jonge meisjes. Jonge meisjes die veroordeeld werden voor diefstal of afpersing, maar ook lid waren van een bende, worden in dit centrum opgenomen. Ze worden er behandeld en krijgen psychologische begeleiding. Doordat ze geen tot weinig liefde hebben gekend doorheen hun straatleven, ervaren ze nu de liefde van hun begeleiders. De band wordt daardoor heel hecht. Het vormt een soort '*safehouse*', waar de meisjes beschermd worden tegen het bendeleven. Daarnaast krijgen ze de kans om er een opleiding te volgen tot bijvoorbeeld kapper.

Veiligheid kan gecreëerd worden, maar dan moet de overheid beginnen te zorgen voor haar bevolking.

5 Resistance

Resistance, of verzet, is een belangrijk concept in het verhaal van de MS-13. Haar geschiedenis en haar huidig bestaan wordt gekleurd door *resistance*. Toch is er een duidelijk verschil te merken tussen het politieke verzet waaruit de bende ontstaan is en de manier van *resistance* sinds de invoering van de *war on gangs*. Het verschil tussen deze twee vormen wordt in dit onderdeel concreet toegelicht.

5.1 *Resistance* als ontstaansmechanisme

Het leger in El Salvador werd tijdens de burgeroorlog gevormd door de gewone boeren en burgers. Ze wilden ontsnappen aan het onderdrukt systeem, maar werden er in tegendeel voor tewerk gesteld. Deze mensen hadden geen enkele educatieve vorming gevolgd, konden niet lezen of schrijven en begrepen niet goed wat er aan de hand was. Ze participeerden in de oorlog, enkel en alleen maar om te overleven. Deze leden werden opgeleid tot anti- guerrillastrijders en leerden te handelen als anti-terroristen. Men werd gebrainwasht om alle guerrillastrijders te vermoorden, ook al ging het om een familielid. Dagelijks vielen honderden doden en gewonden, waardoor geleerd werd de gevoelens aan de kant te schuiven. De oorlog was als een handelszaak, de overheid was het bedrijf, de bevolking hun werknemers.

Het leger hechtte enkel belang aan de rijke bevolking, de elite. De belangen van de gewone burgers en de armen werden niet hoog in het vaandel gedragen. Daardoor besloten verschillende personen die te werk gesteld werden door het leger, te ontsnappen en te migreren naar de Verenigde Staten. Het was een harde aanpassing voor de mensen uit El Salvador die aankwamen in Los Angeles. Het klikte er niet met andere latino's uit de stad. De Mexicaanse bevolking begon de mensen uit El Salvador in elkaar te slaan en uit te schelden. Daarom besloten de Salvadoranen om zich te verenigen en ook een groep te vormen. Daarnaast had de Salvadoraanse bevolking een trauma opgelopen in de burgeroorlog waaraan ze ontsnapt was. Aangekomen in een nieuw land, ervoeren ze wederom agressie, omdat ze van een andere etniciteit waren. Het gebruik van geweld die ze tijdens de burgeroorlog geleerd hadden, werd nu gebruikt om hen te beschermen tegen de andere latino's. De *Mara Salvatrucha 13* was gevormd.

Na de aanslagen in 2001 startte de Verenigde Staten met het deporteren van migranten. Zodanig werden ook heel wat Salvadoranen die banden hadden met de MS-13 gedeporteerd, samen met de *gang* cultuur die ze in Los Angeles reeds hadden opgebouwd. Als reactie op het immigratiebeleid van de Verenigde staten, gekoppeld met de negatieve ervaringen die de Salvadoranen in het land van herkomst ervoeren (cf. supra), werd de MS-13 in El Salvador geïmplementeerd. Het ontstaansmechanisme van de MS-13 bestaat dus uit een vorm van politiek verzet.

5.2 *Resistance* sinds het *war on gangs* beleid

Jarenlang vochten de twee grootste bendes, de MS-13 en de B-18, voor territorium. Sinds de overheid de *war on gangs* verklaarde, hebben ze samen een gemeenschappelijke vijand, namelijk de staat. Hierdoor ontstond een vorm van georganiseerde criminaliteit tegen de staat waarbij politieagenten het grootste doelwit vormen. De MS-13 introduceerde hierdoor een nieuwe regel: in elke buurt dat beheerd wordt door de MS-13, moeten minsten twee politieagenten vermoord worden. Ondertussen werd zelfs de eerste vrouwelijke politieagente vermoord in El Salvador, wat eigenlijk ingaat tegen hun normen.

De politie is altijd al een doelwit geweest. Toch worden de gebruikte middelen, vooral in El Salvador, gruwelijker. Recenter wordt er zelfs gebruik gemaakt van bomauto's. Hierdoor is een echte oorlog ontstaan tussen de overheid en de *gangs*. Uit het interview met Brotherton blijkt dat dit een manier van *resistance* vormt, ze willen zich meer zichtbaar maken in de samenleving. Het is een natuurlijke reactie om de tegenstander tegen te werken. De maatschappij wordt niet verworpen, maar wordt uitgedaagd. De MS-13 wil de maatschappij en haar regering laten voelen wat zij doorstaan hebben tijdens de afgelopen decennia.

De MS-13 is een plunderaar geworden van haar eigen territorium. Het gaat hier niet meer om het verzorgen van het welzijn van de sociale omgeving, het gaat niet meer om het aanvechten van het politieke systeem. Ze doelt op het behalen van voordelen voor de andere bendeleden, maar duwt de rest van de samenleving daarmee dieper in de grond. Het is een bende geworden die parallel loopt met de criminaliteit.

DEEL IV: DISCUSSIE

In het vierde onderdeel van deze masterproef volgt een kritische koppeling tussen de resultaten die beschreven werden in deel III en de bevindingen uit de literatuurstudie. In deze discussie wordt beoogd een duidelijk antwoord te formuleren op de onderzoeksvragen en hiermee de doelstelling van deze masterproef te vervullen. Om dit op een overzichtelijke manier te realiseren wordt dezelfde structuur gehanteerd zoals in deel III.

1 Profilering van de MS-13

De eerste onderzoeksvraag polst naar de profilering van de MS-13. Aan de hand van de normen, waarden en kenmerken wordt vormgegeven aan het profiel van deze bende. Vervolgens wordt beschreven hoe ze zichzelf profileert, gevolgd door de opvatting die andere actoren hebben over de MS-13.

De MS-13 profileert zich hoofdzakelijk op een visueel waar te nemen manier. Kenmerken zoals het plaatsen van tatoeages en het hanteren van handgebaren zoals de ‘duivel horens’, karakteriseren het profiel van een MS-13 bendelid (Adames & Pizarro, 2009). *Intra muros* brengt het lidmaatschap heel wat normen en waarden met zich mee. Voor wie zich hier niet aan kan conformeren, resulteert dit onvermijdelijk in de dood (Fernández de Castro & Santamaría, 2007). De literatuurstudie toont op dit vlak sterke overeenkomsten met de onderzoeksresultaten. De belangrijkste waarden die tijdens de literatuurstudie aan bod kwamen, zoals respect, loyaliteit, stoerheid en het creëren van een familieband, komen ook doorheen het filmmateriaal duidelijk aan bod. Daarnaast is het zowel binnen de MS-13 als naar de buitenwereld toe belangrijk een goed imago te behouden en respect af te dwingen. Inzake de normen confirmeren zowel de literatuurstudie als het onderzochte filmmateriaal dat de grondslagen van de MS-13 steunen op tientallen belangrijke en praktische regels.

De probleemstelling gaf aan dat de MS-13 niet uitsluitend in een machtspositie geplaatst mag worden, maar ook in een slachtofferpositie gesitueerd kan worden. Dit gegeven past de MS-13 stellig toe in haar zelfprofilering. Ze beschouwt zichzelf als slachtoffer van de burgeroorlog in El Salvador in 1980, als slachtoffer van het immigratiebeleid in de Verenigde Staten in de jaren

'90, als slachtoffer van de discriminatie die ze door haar eigen bevolking onderging en als slachtoffer van het *war on gangs* beleid dat begin deze eeuw in werking trad. Als onderzoeker is het belangrijk om deze slachtofferpositie te erkennen en te begrijpen omdat het bijdraagt tot een beter inzicht in het fenomeen. Tevens rechtvaardigt de MS-13 de machtspositie die ze in de samenleving inneemt, in haar zelfprofilering. Doordat de overheid de bevolking verwaarloost, positioneert de MS-13 zichzelf als enige georganiseerde structuur die het land kent, dat kan instaan voor de noden van de bevolking. Ze ziet zichzelf als 'dé redder' die vrede brengt en de arme bevolking helpt.

Toch verschilt de manier waarop de MS-13 zichzelf profileert beduidend van de profilering die andere actoren in de maatschappij aan de MS-13 toekennen. Terwijl de MS-13 zichzelf als een positief gegeven definieert, beschouwen andere actoren de MS-13 eerder als een negatieve aangelegenheid. De inwoners van El Salvador, Guatemala en Honduras aanschouwen de bendeleden als de afpersers en moordenaars in de samenleving. Ze brengen instabiliteit en creëren gevaarlijke situaties voor de burgers. Ook autoriteitsfiguren bestempelen de MS-13 als oorzaak van het torenhoge criminaliteitscijfer. Het bendege geweld wordt steeds brutaler en gruwelijker waardoor de levensstijl voor alle inwoners een drastische wending heeft genomen. Desgelijks profileren de documentairemakers de MS-13 op een negatieve manier. Echter, wordt de aanwezigheid van de bende in de samenleving door hen genormaliseerd. De levensstijl van de MS-13 heeft een impact op en wordt geïntegreerd in het dagelijks functioneren van de inwoners waardoor de idee gevormd wordt dat beide levensstijlen zich met elkaar vermengen.

Kortom, de MS-13 wordt door allerhande actoren op een negatieve manier gevisualiseerd, verschillend van haar positieve zelfprofilering, en bestempeld als de oorzaak van alle heersende problemen in de maatschappij. Als cultureel criminoloog is het belangrijk om alle facetten van het verhaal te begrijpen, zonder in de valkuilen van stereotype gedachtegangen te trappen, opdat een integraal beeld van het fenomeen geschetst kan worden.

2 Lidmaatschap bij de MS-13

De redenen achter het lidmaatschap bij de MS-13 vormen het onderwerp in de tweede onderzoeksvraag.

Er zijn verschillende redenen waarom iemand zich aansluit bij de MS-13. Toch komt elke reden tot lidmaatschap neer op één oorzaak: overleving. Het concept ‘overleving’ kan in deze situatie op twee manieren ingevuld worden. Ten eerste kan een individu ervoor kiezen lid te worden van de MS-13 om te ontsnappen aan de extreme armoede. Lidmaatschap bij de MS-13 staat namelijk gelijk aan een gunstig financieel inkomen. Ten tweede kan een individu, minder vrijwillig, geforceerd worden om zich bij de MS-13 aan te sluiten wegens afpersing of bedreiging. Om, letterlijk, in leven te blijven is het een noodzakelijkheid zich aan te sluiten bij de MS-13. Na het doorstaan van een 13 seconden durende afranseling wordt een individu officieel als bendelid beschouwd. Vanaf dat moment behoort deze persoon tot een nieuwe familie, waar geen ontsnappen meer aan is.

Concluderend kan gesteld worden dat het lidmaatschap bij de MS-13 gebaseerd is op een geforceerde manier van overleven. Zoals een bendelid in de documentaire *‘Hijos de la guerra’* meedeelde: Een persoon krijgt de kans om aanvaller te worden of slachtoffer te blijven. Niemand in de wereld kiest er vrijwillig voor om slachtoffer te zijn.

3 Effect van de MS-13

Met de derde onderzoeksvraag wordt gepolst naar het effect dat de MS-13 heeft op de samenleving. Meer concreet wordt er gekeken naar de gevolgen die de MS-13 met zich meebrengt aangaande de burgers van El Salvador, Guatemala en Honduras. Vervolgens wordt toegelicht wat de gevolgen van het bendegeweld zijn voor politieagenten en hulpdiensten. Tot slot wordt stilgestaan bij het effect dat de MS-13 heeft op de samenleving in het algemeen.

Elke inwoner wordt als een slachtoffer beschouwd omdat ze allen onderworpen worden aan de onbeschreven regel betreffende de zwijgplicht. Indien niet gezwegen wordt, kan men het slachtoffer worden van bedreigingen, afpersing of moord. Deze drie vormen van criminele

misdrijven werden in de literatuurstudie beschreven als de belangrijkste activiteiten die de MS-13 voert (International Crisis Group (ICG), 2017). Ook de resultaten die voortkwamen uit het onderzochte filmmateriaal, bevestigen dit. Voornamelijk taxichauffeurs, buschauffeurs, journalisten, ingenieurs, drugsdealers, rivale bendeleden, jongeren uit arme buurten, advocaten, mensenrechtenactivisten en politieagenten vormen de meest frequente slachtoffers van bovenstaande misdrijven. Ze worden wekelijks of maandelijks verplicht een bepaalde quota te betalen. Indien ze dit niet kunnen effectueren wordt hun familie het doelwit van dreigementen of het slachtoffer van misdaden zoals verkrachting of moord. Door de veelvuldigheid van dergelijke misdrijven houdt de MS-13 de bevolking in haar greep, gebukt onder aanzienlijke angst.

Bovendien ervaren ook verschillende autoriteitsfiguren negatieve effecten, veroorzaakt door het bendege geweld, in het bijzonder politieagenten en hulpdiensten. Betreffende politieagenten bewerkstelligt de MS-13 zowel een effect op hun privéleven als hun professioneel leven. In de persoonlijke levenssfeer vormen zij het grootste doelwit om vermoord te worden. Hun lichamen worden voor de bendeleden namelijk als een trofee aanschouwd. Aangaande de beroepsmatige zijde van het verhaal, worden zij belet hun job naar behoren uit te voeren. Enerzijds de angst om zelf slachtoffer te worden en anderzijds het hoge aantal vermoorde slachtoffers, creëert een situatie van roekeloosheid en straffeloosheid. Perimeters worden amper ingesteld, getuigen worden niet meer ondervraagd en moordonderzoeken worden amper opgestart. Niet alleen de politie ervaart een negatief effect op de werking van haar systeem, ook hulpdiensten worden onderworpen aan de negatieve gevolgen van de MS-13. Door het grote risico zelf slachtoffer te worden, slagen zij er niet meer in de nodige zorgen te verstrekken aan slachtoffers.

De cultuur van de MS-13 en de gevolgen die het met zich meebrengt, zitten diepgeworteld in de Latijns-Amerikaanse samenleving. Met *maras* geïnfiltrerde corrupte organisaties bereiken alle institutionele lagen van de maatschappij. Het vormt een belangrijk deel van de cultuur en het samenleven in El Salvador, Guatemala en Honduras, waardoor het onmogelijk lijkt de MS-13 uit de samenleving te verwijderen. Toch is de overheid ervan overtuigd het bendege geweld aan banden te leggen door het te bestrijden met een hard en repressief beleid.

4 Repressie

Om de vierde onderzoeksvraag te kunnen beantwoorden werd in het filmmateriaal op zoek gegaan naar de invulling die aan het concept ‘repressie’ werd gegeven. De geschiedenis van Latijns-Amerika toont een repressieve aanpak bij het aanvechten van problemen. Dit is voor het probleem van de MS-13 niet anders. Toch blijkt deze manier van aanpak op het fenomeen van de MS-13 een omgekeerd effect teweeg te brengen. In dit onderdeel wordt stilgestaan bij de repressieve maatregelen die de overheden van El Salvador, Guatemala en Honduras reeds genomen hebben en wat de belangrijkste reden is van hun impotentie. Aansluitend wordt een alternatieve oplossing geformuleerd die voor de huidige situatie het meest geschikt lijkt.

De meest omstreden repressieve maatregel die El Salvador, Guatemala en Honduras geïmplementeerd hebben, is het *war on gangs* beleid, begin deze eeuw. De drie landen doelden op een inkrimping van het criminaliteitscijfer en terug te voorzien in de maatschappelijke veiligheid door het bendegekwel hardhandig aan te pakken (Van den Boogert, 2015). Hun repressieve optreden resulteerde in het tegenovergestelde effect (Van Kelst, 2012). Door de gevangenisstraffen die de *maras* werden opgelegd, slaagden ze erin zich, vanuit de penitentiaire instellingen, beter te organiseren. Kleinere groepen *maras* gingen samenwerken als reactie tegen het repressieve beleid, met de gevangenis als pretorium. Na een decennium bereikt het criminaliteitscijfer dan ook haar hoogtepunt. Om deze reden werd besloten een wapenstilstand te institueren tussen de *maras* en de overheid. Met andere woorden, de overheid besloot minder nadruk te leggen op het *war on gangs* beleid en zich meer te focussen op de communicatie met en de noden van de MS-13. Na enige tijd besliste de overheid om, wegens te weinig middelen, de wapenstilstand te herroepen. Hierdoor kreeg het *war on gangs* beleid terug prioriteit. In 2015 werd het beleid dermate repressief door de invoering van een nieuwe wet: de anti-*mara* wet. Deze wet definieert de *maras* als terroristen, waardoor ze enkel en alleen om het feit een bendelid te zijn, gearresteerd kunnen worden. Tot op heden resulteert dit in een ware kloppenjacht op de *maras* en hun families door honderden huiszoekingen uit te voeren, hoofdzakelijk 's nachts. De MS-13 wordt beschouwd als de grootste vijand van de staat. Om deze reden blijft zij optreden op een manier waarbij een grote mate van macht gehanteerd wordt. De overheid neemt hieromtrent geen ‘zachte’ positie in, maar wil door haar hardhandige aanpak tonen dat zij de bendeoorlog aan het winnen is.

Toch blijken de repressieve maatregelen niet haar beoogde effect te bereiken. De oorzaak hiervan ligt vooral bij de tekortkomingen van de staat. De overheden bieden weinig werkgelegenheid en lage lonen aan waardoor de stap naar de criminaliteit en corruptie kleiner is. Dit creëert een grote ongelijkheid tussen rijk en arm. Daarnaast brengen corrupte instanties nepotisme en straffeloosheid met zich mee. Zowel uit de literatuurstudie (Van Kelst, 2012) als uit het onderzochte filmmateriaal wordt geconcludeerd dat geweld bestrijden met geweld, niet de correcte oplossing is.

In de resultaten worden enkele alternatieve oplossingen aangehaald, om het bendege geweld te bestrijden. Wanneer de oorzaak van de impotentie van de repressieve maatregelen bij de staat gesitueerd wordt, lijkt het logisch om een oplossing voor dit probleem op hetzelfde niveau te formuleren. Volgens de Vice President van Honduras, Ricardo Alvarez, moet een nieuwe aanpak gehanteerd worden waarbij gestreefd wordt naar een veiliger land met een transparant bestuur. Een transparant overheidssysteem biedt volgens hem garantie aan investeerders, die vervolgens werkgelegenheid met zich meebrengen. Een alternatieve oplossing situeert zich bij de overheid *an sich* die moet instaan voor meer werkgelegenheid en betere werknemerscondities. Toch moet in het achterhoofd gehouden worden dat theoretisch geformuleerde oplossingen niet altijd even eenvoudig te implementeren zijn in de praktijk. Ongetwijfeld vormt dit voor de huidige situatie in El Salvador, Guatemala en Honduras een immense uitdaging.

5 Resistance

De vijfde, en laatste, onderzoeksvraag doelt op het invullen van het concept ‘*resistance*’ op basis van het onderzochte filmmateriaal.

In de literatuurstudie stelde Ferrell dat er slechts van *resistance*, ook wel verzet genoemd, gesproken kan worden indien er voldaan wordt aan twee zaken. Ten eerste moet *resistance* een motor voor sociale verandering vormen. Het gaat hier zowel om dagelijkse kleine daden van weerstand als om meer ingrijpende praktijken die grote structurele of politieke veranderingen teweegbrengen. Een tweede voorwaarde waaraan voldaan moet worden vooraleer van *resistance* gesproken kan worden, is het kenmerk ‘intentionaliteit’. Met andere woorden, de gestelde daden moeten erop gericht zijn verzet uit te lokken. Tot slot stelt Ferrell dat verzet het concept ‘macht’ een kritische invulling geeft waarop het deze invulling gaat gebruiken om machtsverhoudingen zichtbaar te maken en de ontkenning hiervan in kaart te brengen (Ferrell, 2019).

Afleidend uit de resultaten kan gesteld worden dat de daden die de MS-13 stelt, voldoen aan de voorwaarden van Ferrell en zodanig gedefinieerd kunnen worden als *resistance*. Toch moet een verschil gemaakt worden tussen het plegen van *resistance* als ontstaansmechanisme en de huidige manier van verzet. *Resistance* als ontstaansmechanisme kan beschouwd worden als een vorm van politiek verzet. Enerzijds tegen het immigratiebeleid van de Verenigde Staten, anderzijds tegen de verwerping die ze, na deportatie, in hun land van herkomst ervoeren. De manier van verzet heeft sinds de invoering van het *war on gangs* beleid een andere invulling aangenomen. Verschillende autoriteitsfiguren en onderzoekers definiëren het als een vorm van georganiseerde criminaliteit tegen de staat. Hierbij is de focus op het welzijn van de sociale omgeving volledig verdwenen en heeft de uitvoering van criminele misdrijven de bovenhand genomen.

DEEL V: CONCLUSIE

Deze masterproef doelde op het begrijpen van het fenomeen van de Mara Salvatrucha 13 door inzicht te verwerven in haar leefwereld en haar context te begrijpen. Dit werd gerealiseerd door het bewerkstelligen van een cultureel visueel criminologische analyse.

De MS-13 kent een uitgebreide culturele betekenis. Ontstaan als beschermingsmechanisme en als reactie tegen het immigratie- en deportatiebeleid van de Verenigde Staten, profileert deze bende zich vanuit een slachtofferpositie. Desondanks de MS-13 zichzelf op een positieve en kwetsbare manier opstelt, beschouwen externe actoren deze bende als een negatief gegeven in de samenleving: ze zijn de afpersers en moordenaars in de maatschappij als ook de oorzaak van het hoge criminaliteitscijfer. Vanuit een machtspositie creëert de MS-13 haar eigen normen en waarden, onderdrukt ze de bevolking en resisteert ze tegen de maatschappij en haar instanties. Als onderzoeker is het essentieel beide posities te erkennen opdat een integraal inzicht in het fenomeen omtrent de MS-13 verkregen kan worden.

De MS-13 zit verweven in de cultuur van de Salvadoraanse, Guatemalteekse en Hondurese samenleving, waardoor het onmogelijk lijkt de *maras* te elimineren. De infiltratie van bendeleden in alle institutionele lagen van de maatschappij brengt corruptie, nepotisme en straffeloosheid met zich mee. Aansluitend worden hun acties beschouwd als politiek verzet en als een vorm van georganiseerde criminaliteit tegen de staat. Ondanks de bewezen impotentie van het *war on gangs* beleid, blijven de overheden overtuigd het bendege geweld te kunnen bestrijden, gebruikmakend van repressieve maatregelen. Toch komt langzamerhand het besef dat de overheid het probleem omtrent de MS-13 helpt vormgeven en vervolgens zelf moet instaan voor alternatieve oplossingen. Het aanbieden van werkgelegenheid, het investeren in betere werknemerscondities en het institueren van een transparant bestuur zijn hier voorbeelden van.

“Ya no solo se trata de amenazas a la seguridad pública de un Estado particular, sino una preocupación real para todo el continente americano.” (Ratkovski & Titova, 2015)

BIBLIOGRAFIE

- Adames, J., & Pizarro, J. (2009). MS-13: A gang profile. *Journal of gang research*.
- Altheide, D. (1987). Ethnographic content analysis. In *Qualitative sociology*. Arizona State University.
- Arijeta, L. (2019, Januari 18). MS-13 and the violence driving migration from Central America. *CBSN Originals*.
- Bollier, J. (2007, December 1). Waarom een 14-jarige El Salvadoraan zijn leven geeft voor MS-13. *De volkskrant*.
- Bosch, J. (2012). Visuele etnografie. In D. Herst, C. Somze, & B. Waardenberg (Red.), *Handboek praktijk research* (p. 14). Rotterdam, Nederland.
- Brewer, J. (2000). In *Ethnography*. Buckingham : Open University Press.
- Brotherton, D. (2004). What happened to the pathological gang? Notes from a case study of the latin kings and queens in New York. In J. Ferrell, K. Hayward , W. Morrison, & M. Presdee (Red.), *Cultural criminology unleashed*. Londen, Verenigd Koninkrijk: Cavendish Publishing.
- Brotherton, D. (2015). In *Youth street gangs. A critical appraisal*. Londen, Verenigd Koninkrijk: Routledge.
- Brown, M. (2017, April). *Visual criminology*. Opgeroepen op Augustus 14, 2019, van Criminology and criminal justice: <https://oxfordre.com/criminology/view/10.1093/acrefore/9780190264079.001.0001/acrefore-9780190264079-e-206#acrefore-9780190264079-e-206-div1-8>
- Brown, M., & Carrabine, E. (2017). *Routledge International Handbook of Visual Criminology*. New York, Verenigde Staten: Routledge.

- Burger, P. (2009). De levenskracht van marginale verhalen over misdaad. Moderne sagen, ostension en culturele criminologie.
- Canada: Immigration and Refugee Board of Canada. (2012, Januari 24). *Honduras: The recruitment of Mara Salvatrucha (MS) and 18th Street (Calle 18 or Mara 18) gang members; whether individuals are forced to participate in gang activity (2007-December 2011)*. Opgeroepen op Mei 24, 2018, van Canada: Immigration and Refugee Board of Canada: <http://www.refworld.org/docid/4f4f2eeb2.html>
- Carrabine, E. (2012, Maart 19). Just images: aesthetics, ethics and visual criminology. *The British journal of criminology*(52), 463-489.
- Center for latin american & latino studies. (2018, Februari). La MS 13 en América - Cómo la pandilla callejera más notoria del mundo escapa a toda lógica y se resiste a ser destruida. *Insight crime - Centro de Investigación de Crimen Organizado* .
- Chai, A., & Sandman, A. (Regisseurs). (2019). *Living undocumented* [Film]. Verenigde Staten: Netflix.
- Corbiscello, G. (2008). Border Crossings: A Look at the Very Real Threat of Cross Border Gangs to the U.S. *U.S. Journal of Gang Research*(15).
- Corsetti, J. (2006). The maras of Central America and those who flee their wrath.
- Cruz, J. (2010). Central American maras: from youth street gangs to transnational protection rackets. *Global crime*.
- Cruz, J. (2013). Beyond social remittances: migration and transnational gangs in Central America. In S. Eckstein, & A. Najam, *How migrants impact their homelands*. Duke University Press.
- Cruz, J. (2013). *The political workings of the funes administration's gang truce in El Salvador*. Opgeroepen op Mei 16, 2018, van Wilson Center: <https://www.wilsoncenter.org/sites/default/files/JOSE%20MIGUEL%20CRUZ.pdf>

- Cruz, J., & Durán - Martínez, A. (2016, Februari 22). Hiding violence to deal with the state. Criminal pacts in El Salvador and Medellin. *Journal of peace research*(53), 197 - 210.
- Cuauhtemoc Garcia Hernandez, C. (2013). Creating crimmigration .
- Dadusc, D., Gemert, F., & Visser, R. (2012, September). Kerend tij: Criminalisering van de kraakbeweging. *Tijdschrift voor criminologie*(54).
- de Grauw, G., Janssen, M., & Leupen, A. (2012). Uitsluiting voor insluiting: selectie aan de poort? Een bijdrage over crimmigratie in Nederland. *Proces, tijdschrift voor strafrechtspleging*.
- Decorte, T., & Zaitch, D. (2016). In T. Decorte, & D. Zaitch, *Kwalitatieve methoden en technieken in de criminologie* (pp. 24-31). Leuven, België: Uitgeverij Acco.
- Dekker, M. (2016). *De rol van de overheid in de escalatie van geweld in Latijns Amerika*. Universiteit Utrecht, Utrecht.
- Di Ronco, A. (2016). Explaining incivility and the social reaction to it through different criminological perspectives. (J. De Maillard, A. Groenmeyer, P. Ponsaers, J. Shapland, & F. Vianello, Red.) *Crime and order; criminal justice experiences and desistance. GERN Research paper series*(4), 31 - 50.
- Etter, G. (2010). Mara Salvatrucha 13: A Transnational Threat. *U.S. Journal of Gang Research*(17).
- Fernández de Castro, R., & Santamaría, G. (2007). Demystifying the maras. A previously untold story of youth gangs in Central America reveals diversity among the groups and potential solutions to their growth and violence. *Americas Quarterly*.
- Ferrell, J. (2019, Juli). In Defense of Resistance. *Critical criminology*.
- Ferrell, J., & Sanders, C. (1995). Culture, crime and criminology. In *Cultural Criminology* (pp. 3 - 21). Boston, Verenigde Staten : Northeastern University Press.

- Ferrell, J., Hayward, K., & Young, J. (2015). In *Cultural criminology: an invitation* (2 ed.). Londen, Verenigd Koninkrijk: SAGE Publications.
- Ferrell, J., Hayward, K., & Young, J. (2015). In *Cultural criminology: an invitation* (2 ed.). Londen, Verenigd Koninkrijk: SAGE Publications.
- Finn - Aage Esbensen, Winfree, T., He, N., & Terrance, T. (2001, Januari 1). Youth gangs and definitional issues: When is a gang a gang, and why does it matter? *Crime and delinquency*(47), 105 - 130.
- G. Ponterotto, J. (2006, Januari 9). *Brief Note on the Origins, Evolution, and Meaning of the Qualitative Research Concept Thick Description*. Opgeroepen op December 11, 2019, van [NSU Works: https://nsuworks.nova.edu/cgi/viewcontent.cgi?article=1666&context=tqr%2F&sei-redir=1&referer=https%253A%252F%252Fscholar.google.com%252Fscholar%253Fhl%253Dnl%2526as_sdt%253D0%25252C5%2526q%253Dthick%252Bdescription%25253A%252Bwhat%252Bis%252Bit%25253](https://nsuworks.nova.edu/cgi/viewcontent.cgi?article=1666&context=tqr%2F&sei-redir=1&referer=https%253A%252F%252Fscholar.google.com%252Fscholar%253Fhl%253Dnl%2526as_sdt%253D0%25252C5%2526q%253Dthick%252Bdescription%25253A%252Bwhat%252Bis%252Bit%25253)
- Grascia, A. (2004). Gang Violence: Mara Salvatrucha - "Forever Salvador". *Journal of Gang Research*.
- Gutiérrez Rivera, L. (2010). Discipline and punish? Youth gangs' response to 'zero-tolerance' policies in Honduras. *Bulletin of Latin American research. Journal of the society for Latin American studies*.(4), 492 - 504.
- Hagedorn, J. (2008). Making sense of Central American maras. *Air & Space Power Journal*, 42-48.
- Hardyns, W. (2018). In *Onderzoeksontwerp in de criminologie* (pp. 25-57). België: Universiteit Gent.
- Hayward, K. (2016). Cultural criminology: script rewrites . *Theoretical Criminology*(20), 297 - 321.

- Hayward, K. (2016). *Cultural criminology: scripts rewrites*. Kopenhagen, Denemarken: SAGE Publications.
- Hayward, K., & Presdee, M. (2010). *Framing crime: cultural criminology and the image*. Routledge.
- Hayward, K., & Schuilenburg, M. (2014). To resist = to create? Some thoughts on the concept of resistance in cultural criminology. *Tijdschrift over cultuur & criminaliteit*.
- Hayward, K., & Young, J. (2004). Cultural criminology: some notes on the script. In *Theoretical criminology* (pp. 259 - 273). Londen: SAGE Publications.
- Hayward, K., & Young, J. (2012). Cultural criminology. In M. Maguire, R. Morgan, & R. Reiner (Red.), *The Oxford handbook of criminology* (5 ed., pp. 113 - 137). Oxford, Verenigd Koninkrijk: Oxford University Press.
- Hochmüller, M., & Müller, M.-M. (2017). Countering criminal insurgencies: fighting gangs and building resilient communities in post - war Guatemala. In L. Wiuff Moe, & M.-M. Müller, *Reconfiguring intervention. Complexity, resilience and the 'local turn' in counterinsurgent warfare*.
- Insight Crime. (2018, Februari 2016). *MS13 in the Americas: Major Findings*. Opgeroepen op Juni 18, 2019, van Insight Crime - Investigation and analysis of organized crime: https://www.insightcrime.org/investigations/ms13_major_findings/
- Insight Crime. (2019, Maart 11). *MS 13* . Opgeroepen op Juni 17, 2019, van Insight Crime - Investigation and analysis of organized crime: <https://www.insightcrime.org/el-salvador-organized-crime-news/mara-salvatrucha-ms-13-profile/>
- International Crisis Group (ICG). (2017, april 6). El salario del miedo: maras, violencia y extorsión en Centroamérica. *Informe sobre América Latina*.

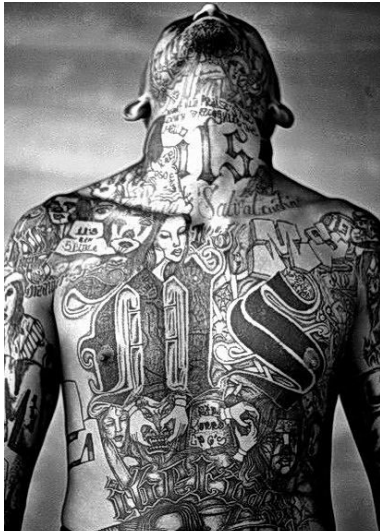
- J. Castro, A. (2005, Maart). *Mara Salvatrucha street gang: an international criminal enterprise with roots in El Salvador's civil war*. Opgehaald van Homeland security digital library : <https://www.hsdl.org/?view&did=14194>
- Johnson, S., & Muhlhausen, D. (2005, Maart 21). North American transnational youth gangs: Breaking the chain of violence. *Trends in organized crime*, 38-54.
- Kontos, L., & Brotherton, D. (2007). In *Encyclopedia of gangs*. Londen, Verenigd Koninkrijk: Greenwood press.
- Kontos, L., Brotherton, D., & Barrios, L. (2003). In *Gangs and society. Alternative perspectives*. New York, Verenigde Staten: Columbia university press.
- N. Lasch, C. (2017, Oktober 24). A common-law privilege to protect state and local courts during the crimmigration crisis.
- Oettler, A. (2011). The Central American fear of youth. *International journal of conflict and violence*(5), 262 - 276.
- Pauwels, L. (2015). Subcultuurtheorieën en youth gang membership. In *Oorzakelijke mechanismen en verklaringsmodellen voor regelovertrekend gedrag*. Gent, Oost-Vlaanderen, België: Academia Press.
- Pink, S. (2013). In *Doing visual ethnography*. Londen: Sage Publications.
- Pleijter, J., & Rijk, A. (2006). *Typen en logica van kwalitatieve inhoudsanalyse in de communicatiewetenschap*. Proefschrift, Radboud Universiteit Nijmegen, Sociale Wetenschappen, Nijmegen.
- Ratkovski, M., & Titova, A. (2015, September 18). *Barrio 18 y Mara Salvatrucha: las bandas de tercera generación por dentro*. Opgeroepen op December 2015, 2019, van Actualidad RT: <https://actualidad.rt.com/actualidad/186217-pandillas-transnacionales-reinan-america-central>

- Ribando Seelke, C. (2011). Gangs in Central America . *Current politics and economics of South and Central America*.
- Ribando Seelke, C. (2016, Augustus 29). *Gangs in Central America*. Opgeroepen op Oktober 27, 2019, van Federation of American Scientists: <https://fas.org/sgp/crs/row/RL34112.pdf>
- Rodgers, D. (2009, September). Slum wars of the 21st century: gangs, mano dura and the new urban geography of conflict in central america. *Development and change*(5), 949 - 976.
- Saunders, M., Lewis, P., & Thornhill, A. (2015). Hoofdstuk 11: Kwalitatieve data analyseren. In *Methoden en technieken van onderzoek*. Pearson.
- Savenije, W., & van der Borgh, C. (2009, April 2). *Gang violence in Central America. Comparing anti-gang approaches and policies*. . Opgeroepen op Mei 16, 2018, van The broker. Connecting worlds of knowledge.: <http://www.thebrokeronline.eu/Articles/Gang-violence-in-Central-America>
- Silverman, D. (2015). *Interpreting qualitative data*. Sage Publications Ltd.
- Stumpf, J. (2006). *The crimmigration crisis: immigrants, crime and sovereign power*.
- Stumpf, J. (2011). *Doing time: crimmigration law and the perils of haste*.
- Sue Montgomery , T. (2018). *Revolution in El Salvador - From civil strife to civil peace*. New York, Verenigde Staten: Routledge.
- Sullivan, J. (2007, Februari 14). Maras morphing: revisiting third generation gangs. *Global Crime Journal* .
- Taylor & Francis Group. (2005). *A political chronology of the americas*. In D. Lea, & C. Milward (Red.). Londen, Verenigd Koninkrijk: Europa Publications.

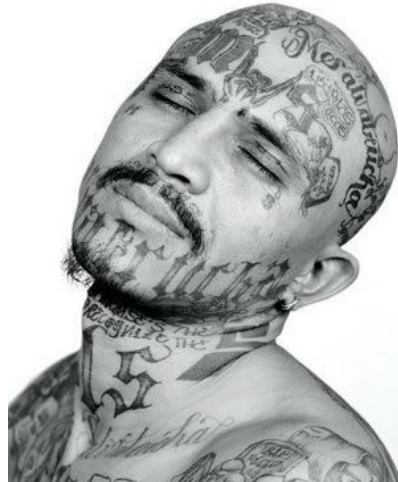
- Van den Boogert, L. (2015). *The securitization of street gangs in El Salvador. An analysis of anti-gang policies and the gang truce of 2012*. Thesis, Universiteit Utrecht, Master of Arts in Conflict Studies & Human Rights, Utrecht.
- Van Den Hagg, E. (1969, Juni). On deterrence and the death penalty . *Journal of criminal law and criminology*(60).
- Van Kelst, L. (2012). *WAT HEBBEN JEUGDBENDES DAT WIJ NIET HEBBEN? Een kwalitatief onderzoek bij Guatemalteekse jongeren*. Masterproef, Universiteit Gent, Conflict and development, Gent.
- van Santvoort, L., & van den Bergh, M. (2013). Een linkse crisis? Een vergelijkende studie over politieke identificatie met de postrevolutionaire partijen en politiek activisme van universiteitsstudenten in Nicaragua en Guatemala. Nederland.
- Vanderveen, G. (2016). Zal ik je eens wat laten zien? Over visuele onderzoeksmethoden. In *Justitiële verkenningen*. Den Haag.
- Verschuren, P., & Doorewaard, H. (2015). In *Het ontwerpen van een onderzoek*. Amsterdam, Nederland: Boom Lemma Uitgevers.
- Wincup, E. (2017). In *Criminological research: understanding qualitative methods*. Londen: Sage Publications.
- Wolf, S. (2012). Mara Salvatrucha: the most dangerous street gang in the Americas? *Latin American politics and society*.

BIJLAGEN

1 Bijlage 1: Kenmerken



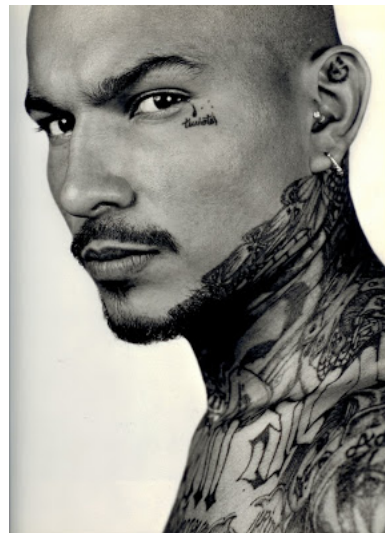
Het volledige lichaam is getatoeëerd.⁶



Het gebaar van de duivel horens.⁷



Ook jonge kinderen laten zich tatoeëren.⁸



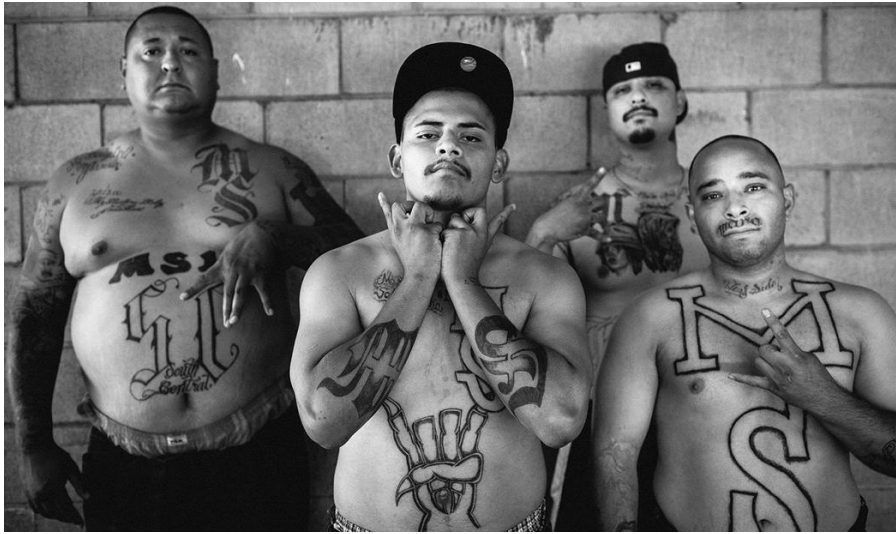
De drie puntjes onder de ooghoek.⁹

⁶ Bron: <https://www.pinterest.com/pin/468233692478957321/>

⁷ Bron: <https://www.pinterest.com/pin/299770918941847370/>

⁸ Bron: <https://www.pinterest.com/pin/439593613613672208/>

⁹ Bron: <http://www.salvadorenosporelmuundo.net/2009/09/el-salvador-las-maras-llaman-la-guerra.html>



Het gebruik van handgebaren.¹⁰



Het woord *sureño* wordt gebruikt tijdens het aanbrengen van graffiti.¹¹

¹⁰ Bron: <http://www.periodicodaily.com/2017/07/24/le-gang-criminali-piu-potenti-del-mondo/>

¹¹ Bron: <http://www.imagui.com/a/dibujos-de-sur-13-Tkebp9KGq>

2 Bijlage 2: Codeboom

1. Profilering van de MS-13
 - a. MS-13
 - i. Zelfprofilering
 - ii. Normen
 - iii. Waarden
 - iv. Kenmerken
 - b. Burgers
 - c. Autoriteitsfiguren
 - d. Documentairemakers

2. Lidmaatschap bij de MS-13
 - a. Redenen tot aansluiting
 - b. Verlaten van de bende

3. Effect van de MS-13
 - a. Slachtofferschap
 - i. Wie zijn de slachtoffers?
 - ii. Vormen van slachtofferschap
 - iii. Gevolgen van het bendegegeweld
 - b. Effect op autoriteitsfiguren
 - i. Politieagenten
 - ii. Hulpdiensten
 - c. Effect op de samenleving in het algemeen

4. Repressie
 - a. War on gangs 2002
 - i. Wat houdt het in?
 - ii. Gevolgen
 - iii. Redenen waarom repressie niet werkt
 - b. Wapenstilstand 2012
 - c. Anti-mara wet 2015

d. Alternatieve oplossingen

5. Resistance

a. Voor de war on gangs

b. Sinds de war on gangs

3 Bijlage 3: Het datamanagementplan

Een cultureel visueel criminologische analyse van de MS-13

Law & Criminology DMP

Admin details

Project Name Een cultureel visueel criminologische analyse van de MS-13

Project Identifier 01206440

Principal Investigator / Researcher Machtelij Rosseel

Description Het doel van deze masterproef bestaat eruit de profilering van de MS-13 beter in kaart te brengen, aangezien extensief onderzoek hieromtrent nihil is. Er wordt bedoeld een beter inzicht te krijgen in de leefwereld van de bende, de MS-13 te bestuderen in haar context en het fenomeen te begrijpen. Tot op heden hadden de overheidsinitiatieven Mano Dura, Plan Escoba en Cero Tolerancia weinig tot geen invloed. Door middel van een concreet onderzoek naar de profilering van de Mara Salvatrucha 13 wordt gepoogd handvaten aan te reiken voor toekomstig onderzoek. De bevindingen die uit het exploratief onderzoek voortkomen worden vervolgens neergeschreven in de vorm van een empirisch wetenschappelijk artikel. Samengevat, de doelstelling van dit onderzoek is: (a) Het begrijpen van het fenomeen van de Mara Salvatrucha 13 in haar specifieke context door (b) een cultureel visueel criminologische profilering van de Mara Salvatrucha 13 uit te voeren. Op deze manier wordt getracht een bijdrage te leveren aan de huidige wetenschappelijke literatuur. Om de bovenstaande doelstelling te kunnen bewerkstelligen, formuleert deze masterproef vijf centrale vragen en tien deelvragen, namelijk: 1. Hoe ziet de profilering van de MS-13 er in het onderzochte filmmateriaal uit met betrekking tot haar kenmerken, normen en waarden? a. Voor de MS-13 zelf? b. Voor de burgers? c. Voor de autoriteitsfiguren? d. Voor de documentairemakers? 2. Wat is/zijn de reden(en) achter het lidmaatschap bij de MS-13, waar te nemen in het filmmateriaal? 3. Welk effect heeft de MS-13 op de samenleving in El Salvador, Guatemala en Honduras waar te nemen in het filmmateriaal? a. Wat is het gevolg voor de burgers? b. Wat is het gevolg voor autoriteitsfiguren, zoals politieagenten en hulpdiensten? c. Wat is het gevolg voor de samenleving in het algemeen? 4. Op welke manier wordt 'repressie' weergegeven in het filmmateriaal? a. Welke repressieve maatregelen werden er reeds genomen? b. Wat zijn de redenen waarom deze repressieve maatregelen niet haar beoogde effect bereiken, namelijk het inperken van de problematiek dat de MS-13 met zich meebrengt? c. Welke alternatieve oplossingen komen aan bod doorheen het filmmateriaal? 5. Op welke manier worden het concept 'resistance' ingevuld in het filmmateriaal? Deze onderzoeksvragen zullen door middel van een cultureel visueel criminologische analyse worden beantwoord. De verklarende antwoorden zullen vervolgens leiden tot het vervullen van de doelstelling.

Institution Ghent University

Administrative Data

Date of first version

Augustus 2019

Date of last update

December 2019

1. Data Collection**1.1 What data will you collect or create?**

- Literatuurstudie: Reeds bestaande literatuur

- Empirisch onderzoek: Etnografische inhoudsanalyse van visueel filmmateriaal, namelijk drie non-fictieve documentaires en één fictieve film die reeds online gepubliceerd werden.

1.2 How will the data be collected or created?

- Literatuurstudie: het wereldwijde web en (online) bibliotheken

- Empirisch onderzoek: filmmateriaal dat reeds online gepubliceerd werd en voor iedereen toegankelijk is

2. Data Documentation and Metadata**2.1 How will you document the data?**

Het verzamelde filmmateriaal kan teruggevonden worden op het internet en is toegankelijk voor iedereen. Het filmmateriaal werd geanalyseerd door gebruik te maken van een 'codeboom'. Deze werd als bijlage toegevoegd in de masterproef. Bij het slagen van dit onderdeel wordt de masterproef beschikbaar gesteld via het online platform: Lib UGent.

3. Ethics, Legal Issues and Confidentiality**3.1 How will you manage ethics? Choose one of the options from the dropdown menu and briefly motivate your choice in the 'Comment' box below.**

- Approval by the Ethical Committee of the Faculty is neither required nor desirable

3.2 How will you manage any confidentiality issues?

Doordat de data reeds openbaar gesteld werd, is de confidentialiteit hiervan, met betrekking tot dit onderzoek, niet van toepassing.

3.3 How will you manage intellectual property rights issues?

Doorheen de masterproef wordt op de correcte manier gerefereerd en geciteerd naar het gebruikte bronnenmateriaal. Dit gebeurt door het hanteren van de APA-stijl.

4. Data Storage and Backup during Research**4.1 How will you store and backup data during research?**

De data kan op elk moment teruggevonden op het wereld wijde web. Om

deze reden wordt het filmmateriaal niet op een andere manier bewaard. Het downloaden van dit filmmateriaal zou echter illegaal zijn. Wel werden de correcte website links opgeslagen in een word document en bewaard op de laptop van de onderzoeker.

4.2 How will you ensure that stored data are secure?

Een beveiliging van de onderzochte data is in het kader van deze masterproef niet van toepassing.

5. Data Selection and Preservation after Research

5.1 Which data should be retained for preservation and/or sharing?

Het bewaren en/of delen van de onderzochte data is in het kader van deze masterproef niet van toepassing.

5.2 What is the long-term preservation plan for the selected datasets?

Dit is niet van toepassing in het kader van deze masterproef.

6. Data Sharing

6.1 Are any restrictions on data sharing required?

Dit is niet van toepassing in het kader van deze masterproef.

6.2 How will you share data selected for sharing?

Na het slagen van dit onderdeel wordt de masterproef op het online platform 'Lib UGent' gepubliceerd. Aan de hand van de titel in te geven, kan deze masterproef door anderen opgehaald worden.

7. Responsibilities and Resources

7.1 Who will be responsible for data management?

De onderzoeker zelf: Machtelijn Rosseel

7.2 Will you need additional resources to implement your DMP?

Neen.