

**UNIVERSITEIT GENT**

**FACULTEIT ECONOMIE EN BEDRIJFSKUNDE**

**ACADEMIEJAAR 2015 - 2016**

**De PVDA-PTB als eenheidspartij:  
een vergelijking in historisch perspectief**

Masterproef voorgedragen tot het bekomen van de graad van

Master of Science in de Bestuurskunde en Publiek Management

**Frederik Van Autreve**

**onder leiding van**

**Prof. Bram Wauters**

**UNIVERSITEIT GENT**

**FACULTEIT ECONOMIE EN BEDRIJFSKUNDE**

**ACADEMIEJAAR 2015 - 2016**

**De PVDA-PTB als eenheidspartij:  
een vergelijking in historisch perspectief**

Masterproef voorgedragen tot het bekomen van de graad van

Master of Science in de Bestuurskunde en Publiek Management

**Frederik Van Autreve**

**onder leiding van**

**Prof. Bram Wauters**

## VERTROUWELIJKHEIDSCLAUSULE

---

### PERMISSION

Ondergetekende verklaart dat de inhoud van deze masterproef mag geraadpleegd en/of gereproduceerd worden, mits bronvermelding.

Naam student: Frederik Van Autreve

---

## WOORD VOORAF

Na lang zwoegen en met een paar omwegen is het eindelijk gelukt om een thesis af te werken en in te dienen. Het was een lange weg, en een aantal mensen verdienen het bedankt te worden.

In de eerste plaats zou ik uiteraard mijn promotor, prof. Wauters, willen bedanken. Zonder zijn snelle, gerichte en waardevolle feedback was het mij nooit gelukt deze opdracht tot een goed einde te brengen.

Verder wil ik nog mijn vrienden bedanken om mij te blijven aansporen om door te zetten. Ik ben hen enorm dankbaar voor hun steun en aanmoedigingen.

En tenslotte wil uiteraard nog mijn ouders bedanken. Het was geen modeltraject dat ik heb afgelegd, maar desondanks hebben ze steeds het vertrouwen in mij behouden en mij alle kansen gegeven om verder te studeren.

Frederik Van Autreve

# INHOUDSOPGAVE

Vertrouwelijkheidsclausule .....	I
Woord vooraf .....	II
Inhoudsopgave.....	III
Lijst met afkortingen .....	V
Lijst met figuren.....	V
1 Inleiding.....	1
2 Politieke partijen: theoretisch kader .....	3
2.1 Wat is een politieke partij?.....	3
2.2 Hoe ontstaan politieke partijen? .....	7
2.3 Partijstructuren.....	8
3 Pacificatie-mechanismen .....	13
3.1 Lijphart & Consociational democracy.....	13
3.2 Horowitz: kritiek & vote pooling .....	20
3.3 Besluit .....	22
4 Eenheidspartijen in België .....	23
4.1 CVP-PSC.....	23
4.1.1 Korte geschiedenis .....	23
4.1.2 Structuur na WOII.....	24
4.1.3 Tussentijds besluit.....	27
4.2 BSP-PSB.....	28
4.2.1 Korte geschiedenis .....	28
4.2.2 Structuur na WOII.....	29
4.2.3 Tussentijds besluit.....	32

4.3	PVV-PLP.....	32
4.3.1	Korte geschiedenis .....	32
4.3.2	Structuur na WOII.....	33
4.3.3	Tussentijds besluit .....	37
4.4	De redenen voor de splitsing.....	37
4.5	Lijphart & consociational democracy .....	43
4.5.1	CVP-PSC .....	44
4.5.2	BSP-PSB.....	47
4.5.3	PVV-PLP .....	50
4.5.4	Conclusies.....	52
4.6	Besluit .....	54
5	De PVDA-PTB.....	56
5.1	Inleiding .....	56
5.2	Geschiedenis van de PVDA-PTB.....	57
5.3	De PVDA-PTB als politieke partij.....	59
5.4	Structuren.....	61
5.5	Lijphart & consociational democracy .....	63
5.6	Besluit .....	71
6	Algemene conclusie .....	74
	Literatuur.....	VI
	Bronnen.....	VI
	Bijlagen .....	VII
	Bijlage 1 .....	VII
	bijlage 2 .....	XV

## LIJST MET AFKORTINGEN

AMADA	Alle Macht aan de Arbeiders
BSP	Belgische Socialistische Partij
CD&V	Christen-Democratisch & Vlaams
CVP	Christelijke Volkspartij
PLP	Parti de la Liberté et du Progrès
PS	Parti Socialiste
PSB	Parti Socialiste Belge
PSC	Parti Social Chrétien
PTB	Parti du Travail Belge
PVDA	Partij van de Arbeid
PVV	Partij voor Vrijheid en Vooruitgang
RW	Rassemblement Wallon
Sp.a	Socialistische Partij Anders
TPO	Tout le Pouvoir aux Ouvriers
VLD	Vlaamse Liberalen en Democraten
VU	Volksunie

## LIJST MET FIGUREN

Figuur 1: interne structuur partijen (vroeger) .....	10
Figuur 2: interne structuur partijen (nu) .....	11

# 1 INLEIDING

Na de vele communautaire crisissen die België al gekend heeft zit sinds kort voor het eerst in 30 jaar opnieuw een eenheids-/unitaire partij in het federale parlement: de PVDA-PTB. De Partij Van De Arbeid of Parti du Travail Belge is op die manier een unicum in het parlement, in een land dat sinds de federalisering van het land in elk landsdeel met verschillende politieke partijen werkt.

De vraag die dan ook kon gesteld worden is: hoe komt het dat de PVDA-PTB (opgericht in 1969, dus nog voor de federalisering van de Belgische staat) toch nog steeds een eenheidspartij is, terwijl de andere partijen uit die tijd ondertussen de stap hebben gezet naar een splitsing. Wat zorgde ervoor dat de eenheidspartijen in de jaren '60 en '70 van de vorige eeuw splitsen? En wat kan ervoor zorgen dat dat niet gebeurt? En zijn die voorwaarden (die al dan niet aanmoedigend of tegenwerkend zijn) aanwezig binnen de PVDA-PTB?

Om deze vragen te kunnen beantwoorden zal begonnen worden met te kijken naar wat eigenlijk de voorwaarden zijn om als een politieke partij beschouwd te worden, waarna ook de structuren aan bod zullen komen. Om de verschillen duidelijk te maken tussen de naoorlogse situatie en de hedendaagse situatie zullen beide zaken besproken worden.

Vervolgens gaan we op zoek naar een theorie die een verklaring kan bieden hoe verschillende gemeenschappen een gemeenschappelijke politieke partij kunnen doen werken en wat ervoor zorgt dat deze uit elkaar valt. Hier zal gebruik gemaakt worden van de *consociational democracy* theorie van Arend Lijphart. Deze theorie, die origineel bedoeld was om te kijken hoe verschillende groepen in een democratie met elkaar kunnen samenleven en met hun conflicten omgaan, zal omgevormd worden om de te analyseren dit gebeurd binnen politieke partijen.

Daarna zal gekeken worden naar de eenheidspartijen in het naoorlogse België. Er zal gekeken worden naar de structuren en de geschiedenis van de drie vroegere eenheidspartijen (CVP-PSC, BSP-PSB en PVV-PLP). Op die manier zal er gekeken worden naar welke structuren werden gebruikt binnen eenheidspartijen vroeger, hoe en om welke redenen deze evolueerden en wat de gevolgen daarvan waren. Ook zal gekeken worden naar de



geschiedenis van de partijen, om te trachten te verklaren waarom zij hun structuren aanpasten en uiteindelijk splitsten. Deze analyse zal gebeuren aan de hand van de boengenoemde theorie van Arend Lijphart. Al deze data en analyses zullen gebruikt worden om vergelijkingen te maken met de manier waarop de PVDA-PTB vandaag de dag georganiseerd is en geleid wordt.

Aansluitend zullen we dan de PVDA-PTB analyseren. We beginnen met een korte geschiedenis, om daarna te kijken of de partij voldoet aan de voorwaarden om als politieke partij beschouwd te worden. Vervolgens zullen we de partijstructuren bekijken en zal er aan de hand van Lijphart gekeken worden hoe de partij de pacificatie binnen haar partij regelt en of de reden voor haar voortbestaan hierin kan gevonden worden. Dit alles zal gebeuren met aandacht voor de historische vindingen uit het vorige hoofdstuk, die een referentiekader kunnen bieden. Op die manier kunnen we kijken hoe de PVDA-PTB zich gedraagt als eenheidspartij en zal gepoogd worden een antwoord te bieden op de vraag die in het begin van deze inleiding gesteld werd: waarom is de PVDA-PTB als eenheidspartij niet gesplitst zoals dat wel gebeurd is met de andere partijen?

Uiteindelijk zal in de conclusie het antwoord gegeven worden op de vragen die dit onderzoek wil beantwoorden. Wat zorgde ervoor dat de eenheidspartijen in de jaren '60 en '70 van de vorige eeuw splitsen? En wat kan ervoor zorgen dat dat niet gebeurt? En zijn die voorwaarden (die al dan niet aanmoedigend of tegenwerkend zijn voor het bijeenhouden van een eenheidspartij) aanwezig binnen de PVDA-PTB?

## 2 POLITIEKE PARTIJEN: THEORETISCH KADER

In het onderstaande deel zullen we eerst kijken wat een politieke partij nu eigenlijk is. Met andere woorden: er zal gekeken worden naar de definitie van wat een politieke partij is, maar er zal ook besproken worden op welke manier Belgische partijen zich doorheen de tijd hebben georganiseerd.. Later – bij de bespreking van de PVDA – zal dan gebruik gemaakt worden van de onderstaande theorieën en begrippen over partijen om te duiden hoe de PVDA-PTB zich als politieke partij gedraagt.

### 2.1 WAT IS EEN POLITIEKE PARTIJ?

Voor we beginnen met het bespreken van nationale partijen in de Belgische constellatie, is het aangeraden om eerst even te kijken naar wat nu precies een politieke partij is.

Het definiëren van een politieke partij is een langlopende discussie binnen de politieke wetenschappen. Deze problematiek vinden we al terug in de eerste pagina's van het standaardwerk *Handbook of Party Politics* van Katz & Crotty. (2006) De auteurs van het boek duiden dan ook op de essentie van de problematiek inzake het formuleren van een definitie van een politieke partij. Die definitie is met name niet objectief te vormen, maar is een normatieve omschrijving. Om dit punt duidelijk te maken geven ze enkele voorbeelden van hoe verschillende definities een andere focus leggen – op wat de essentie vormt van een politieke partij. Zo zal men ten eerste wijzen op definities die wijzen op het belang van een ideologie binnen een partij die alle leden als drijfveer aanvaarden. De focus kan echter ook liggen op partijen als middel om deel te nemen aan de machtsuitoefening binnen de staatsstructuren. En tenslotte kan er ook als belangrijkste eigenschap gekozen worden voor politieke partijen als intermediaire structuren, die een verbinding vormen tussen overheid en burgers door georganiseerd de keuzes duidelijk te maken aan de kiezers en op die manier invloed uit te oefenen op de werking van de overheid. (Katz & Crotty, 2006, p. 6)

Het is dus duidelijk dat naar gelang welke gedachtegang(en) je aanhangt, je definitie van wat een politieke partij is zal verschillen van de definities die anderen gebruiken. Er is echter wel één punt waarop volgens Katz & Crotty een consensus bestaat ondanks welk normatief argument er achter een politieke partij schuilgaat, met name dat politieke partijen

onvermijdelijk zijn binnen een goed werkende democratie. Dit omdat politieke partijen orde voorzien inzake het verkiezen van de standpunten van de grote hoeveelheid kiezers die hun mening willen laten horen. (Katz & Crotty, 2006, p.7)

Katz & Crotty (2006, p. 8-9) zullen ook nog wijzen op de verschillende rollen die partijen kunnen spelen. Hiervoor maakt men gebruik van het werk van Everett Carl Ladd die een 'tripod' ziet, of drie rollen die een partij kan uitoefenen:

1. De partij als organisatie, waarmee de formele machinerie van de partij bedoeld wordt. De structuren, de personen die er deel van uitmaken en de partij besturen.
2. De partij als de massa van de aanhangers, waarmee men doelt op de verhouding die de kiezers en leden hebben met de partij. De identificatie met de partij kan sterk of zwak zijn, maar hoe dan ook is de partij in deze opvatting een bundel van electorale loyaliteiten.
3. De partij als het lichaam van elites, waarbij de partij een collectief is van politieke leiders – zowel binnen als buiten de overheid – die de partij als collectief etiket aanvaarden.

Aangezien Katz & Crotty zich niet wagen aan een duidelijk gevormde definitie van wat een politieke partij nu eigenlijk is maar eerder de discussies die plaatsvinden over die definitie bespreken, bekijken we hier de definitie van Kris Deschouwer, die hij gebruikt in zijn *Politieke partijen in België* (1987):

“Een politieke partij is een organisatie, die een pakket sociale waarden (een ideologie) wil realiseren door het nemen van politieke beslissingen (overheidsbeslissingen). Een politieke partij streeft naar een zo groot mogelijke populaire aanhang, om de politieke macht te veroveren en/of om het gebruik van die macht te rechtvaardigen.”

(Deschouwer, 1987, p. 47)

Een eerste aspect dat hier duidelijk naar voren komt is dat een politieke partij een stelsel van “sociale waarden (een ideologie)” heeft die het wil verwezenlijkt zien. De vraag die dan echter direct volgt is: wat is een ideologie?

Deschouwer verstaat hieronder, heel simpel, “een voorstelling van wat wenselijk is” voor een politieke partij, oftewel de sociale waarden die de partij uitdraagt en die de visie weergeven

volgens dewelke de partij de samenleving wil vormgeven. (1987, p. 47). Dit is een aspect dat we ook al zagen terugkeren bij Katz & Crotty. Paul Vandepitte & Geert Van Den Bossche zijn het hier ten gronde niet mee oneens, maar geven nog vier essentiële kenmerken van ideologieën. Zo vinden zij met name dat een ideologie vier functies vervult: een verklarende, evaluatieve, oriënterende en programmatische functie.

De verklarende functie houdt in dat de ideologie een verklaring biedt voor het waarom van sociale, politieke en economische condities. De evaluatieve functie biedt de mogelijkheid om beslissingen te evalueren door criteria aan te bieden waarmee beslissingen kunnen afgetoetst worden. De oriënterende functie wordt gebruikt om iemand toe te laten te weten hoe men zich verhoudt ten opzichte van de wereld. Tenslotte is er nog de programmatische functie, die de volgelingen van de ideologie zegt tegen wat men moet in actie treden en hoe men dat moet doen. Dit laatste houdt dan een programma van sociale en politieke actie in. (Vandepitte en Van Den Bossche, 2007, 38 - 39)

Het volgende aspect in de definitie is dat van een zo groot mogelijke aanhang te creëren. Deze aanhang kan op twee facetten betrekking hebben: het aantal leden dat een partij telt, maar uiteraard ook het aantal stemmen dat een partij krijgt bij de verkiezingen.

Het laatste aspect waar dan nog naar gekeken moet worden is de 'politieke macht' waar over gesproken wordt. Zoals al gezegd hierboven willen partijen de maatschappij vormen naar het beeld van hun ideologie. Dit doet een partij door politieke eisen te formuleren, die met andere woorden via een politieke weg moeten worden opgelost. Met andere woorden: om als partij politieke eisen om te zetten in oplossingen dient men deel te nemen aan het politieke besluitvormingsproces. Deze deelname aan het besluitvormingsproces kan op verschillende manieren ingevuld worden. Zo kan men bijvoorbeeld proberen deel te nemen aan de regeringen om via onderhandelingen bepaalde politieke eisen te vervullen of men kan zich als 'zweeppartij' gedragen, waarbij de partij de aandacht op een aantal problemen richt en zo probeert andere partijen te overhalen om bepaalde beslissingen te nemen. (Deschouwer, 1987, 48) Ook hier zien we terug een deelaspect dat terugkomt in de discussies omtrent definitievorming van politieke partijen zoals we gezien hebben bij Katz & Crotty hierboven.

De definitie van Deschouwer schiet echter op bepaalde vlakken ook tekort. Met name over de vraag hoe men deelneemt aan de macht is hij niet duidelijk genoeg. De vraag is namelijk of

partijen die “politieke macht willen veroveren” wel per se politieke partijen zijn. Politieke macht kan met name ook veroverd worden door drukkinggroepen en sociale bewegingen die op verschillende manieren politieke macht uitoefenen, bijvoorbeeld door acties te voeren en zo druk te zetten op regeringen. Ook hier kunnen ook Katz & Crotty (2006, p. 6) aangehaald worden, aangezien ook zij duiden op de discussie die bestaat over drukkinggroepen en hun rol inzake deelname aan de politieke macht.

Het is dan ook om die reden dat hier gebruik gemaakt zal worden van de definitie van Hooghe, die volgens Devos (2012, p.254) “bruikbaar is als richtsnoer in onze Belgische context”. Hooghe definieert een politieke partij als volgt (Devos, 2012, p. 254):

“[Een politieke partij is] een organisatie die via een rechtstreekse deelname aan wetgevende verkiezingen een deel van het politiek personeel levert en op die manier deelneemt aan de uitoefening van de staatsmacht.”

Het is via deze definitie dat het verschil tussen politieke partijen en drukkinggroepen duidelijk worden. Daar waar drukkinggroepen - zoals de naam al suggereert – druk wil uitoefenen op zij die de overheidsmacht bezitten om een resultaat te bereiken willen politieke partijen. Drukkinggroepen zullen dus niet deelnemen aan het verkiezingsproces, maar proberen dus wel om via de politieke kanalen een invloed uit te oefenen.

Verder voegt Hooghe ook nog vier voorwaarden toe vooraleer er echt kan gesproken worden over een politieke partij:

1. Het streven naar het deelnemen aan de overheidsmacht, door het veroveren van politieke mandaten.
2. Het is een formele, strakke organisatie met leden. Er is geen grijze zone: men is een partijlid of men is geen partijlid. Verder is het partijlidmaatschap exclusief, wat wil zeggen dat men niet van meer dan één partij tegelijkertijd lid kan zijn.
3. Partijen zijn met alle politieke thema's bezig en behandelen zo de volledige politieke agenda.
4. Partijen hebben een gemeenschappelijke ideologie of beroepen zich op een ideologie.

Door de toevoeging van deze voorwaarden wordt nogmaals duidelijk op welke manieren een politieke partij anders is dan drukkinggroepen en sociale bewegingen. Een eerste punt is het

behandelen van de volledige politieke agenda, en niet het focussen op een enkel punt. Politieke partijen zullen proberen een zo breed mogelijk programma op te stellen met aandacht voor alle thema's die politiek belangrijk zijn. Binnen drukingsgroepen zal vaak slechts een klein aantal zaken (of één enkele problematiek) aangeklaagd worden.

Een tweede punt is dan de ideologie die als basis wordt gebruikt om een programma op te stellen. Ook hier verschilt een partij van drukingsgroepen, doordat binnen een drukingsgroep vaak verschillende ideologieën zich verenigen rond bepaalde eisen.

Tenslotte is er nog het lidmaatschap. Daar waar iemand lid kan zijn van meerdere drukingsgroepen en/of sociale bewegingen is dat niet het geval bij politieke partijen. Dit fenomeen is te verklaren doordat partijen formeler zijn en een meer permanent karakter hebben, maar deels ook door de hierboven aangehaalde redenen. Bij drukingsgroepen moet men zich bijvoorbeeld niet per se engageren voor één ideologie en breed uitgetekend programma.

We zien ook bij Hooghe duidelijk de verschillende punten terugkeren die bij Katz & Crotty konden gevonden worden in de verschillende mogelijke definities van wat een politieke partij is. Hooghe maakt hier duidelijk, net als Deschouwer voor hem, een synthese van verschillende van de normatieve argumenten gebruikt in de discussies die hierboven vermeld werden.

## 2.2 HOE ONSTAAN POLITIEKE PARTIJEN?

Nadat we in het vorige deel hebben bekeken wat een politieke partij nu precies is (en op welke manier zij verschilt van bijvoorbeeld drukingsgroepen), stellen zich de volgende vragen: van waar komen deze politieke partijen, en welke functies vervullen zij precies? In de komende paragrafen zullen we hier kort op ingaan.

Een eerste benadering tot het verklaren van het ontstaan van politieke partijen is de institutionele benadering. Binnen deze benadering wordt het ontstaan van partijen gekaderd binnen de ontwikkeling van de politieke instituties, en dan vooral het parlement. De benadering stelt concreet dat bij de oprichting van de nationale staten er wel al een parlement was maar nog geen algemeen stemrecht. Dit had tot gevolg dat een kleine elite zich toelegde op het bedrijven van de politiek, wat tot gevolg had dat er geen nood was aan politieke partijen. Deze elite verzamelde zich echter wel in parlementaire clubs. Het zou pas met de

uitbreiding van het stemrecht het geval zijn dat politieke partijen noodzakelijk werden. Concreet werden er op 2 manieren partijen gevormd: interne creatie of externe creatie.

Onder interne creatie verstaan we dan dat de voorgenoemde parlementaire clubs zich zouden gaan verbinden met kiesverenigingen van stemgerechtigde burgers. De partijen ontstaan dus op die manier uit de parlementaire groepen, die zich langzaam maar zeker zullen verenigen in een politieke partij met een gemeenschappelijk programma en een centraliserend orgaan. Voorbeelden hiervan zijn de Liberale Partij en de Katholieke Partij (zie de korte geschiedenis van deze partijen verderop). (Devos, 2012, p. 255-256)

De tweede manier is de externe creatie. Hierbij komt het initiatief tot vereniging niet vanuit de parlementaire clubs, maar vanuit de organisaties buiten et parlement die macht willen verwerven (zoals bijvoorbeeld mutualiteiten, coöperaties, vakbonden,...). Het Belgisch voorbeeld hierbij is uiteraard de Belgische Werkliedenpartij.

De tweede benadering is dan het breuklijnmodel, waarin het ontstaan van politieke partijen wordt verklaard vanuit de strijd die plaatsvindt op verschillende breuklijnen. Maatschappelijke veranderingen (politieke en economische) liggen dan aan de basis van vier breuklijnen: kerk en staat, centrum en periferie, primaire en secundaire sector & arbeid en kapitaal. (Devos, 2012, p. 257). Deze breuklijnen zijn meer dan eenmalige conflicten binnen de maatschappij: het zijn langdurige conflicten waarbij grote groepen mensen zijn betrokken en die een politieke aard kennen. Met andere woorden: het is een conflict waarvoor ten minste één van de betrokken groepen een politieke oplossing (m.a.w. door het nemen van overheidsbeslissingen) nodig heeft. (Deschouwer, 1987, p.20-21)

Tenslotte is er nog een derde, laatste benadering: de nieuwe sociale bewegingen. Vanaf de jaren '60 en '70 zullen namelijk nieuwe sociale bewegingen (zoals de vredesbeweging, milieubeweging,...) opkomen die eisen formuleerden waar politieke partijen op dat ogenblik geen aandacht voor hadden. Het is deze onherkenbaarheid met de traditionele partijen die het ontstaan van nieuwe partijen in deze periode verklaart. (Devos, 2012, p. 259-260)

## 2.3 PARTIJSTRUCTUREN

Om de structuren van de nationale traditionele partijen te begrijpen moeten we eerst een overzicht bieden van hoe een politieke partij normaal gezien gestructureerd is. Om dit te doen

zullen we gebruik maken van een versimpelde voorstelling van partijstructuren zoals die is voorgesteld in het boek *Organiseren of bewegen? De evolutie van de Belgische partijstructuren sinds 1960* van Kris Deschouwer. (1995, p. 89) Deze voorstelling zal echter niet meer representatief zijn voor de hedendaagse tijd. Daarom zullen we daarna, met de oude voorstelling als voorbeeld, een hedendaags organigram trachten te vormen.

Hieronder wordt eerst en vooral kort beschreven wat – normaal gezien – de taken zijn van de verschillende geledingen in een partij. Beginnen doen we met het Partijbureau. Dit orgaan is verantwoordelijk voor het dagelijkse bestuur van de partij en vergadert in principe wekelijks. Deze instantie volgt de politieke actualiteit, waarna die becommentarieerd wordt en er standpunten over worden ingenomen. Leden van het Partijbureau zijn normaliter de partijvoorzitter (eventueel aangevuld met de ondervoorzitter en secretarissen) en een aantal mensen die zijn verkozen door het Partijcongres of de Partijraad. (Deschouwer, 1995, p.90)

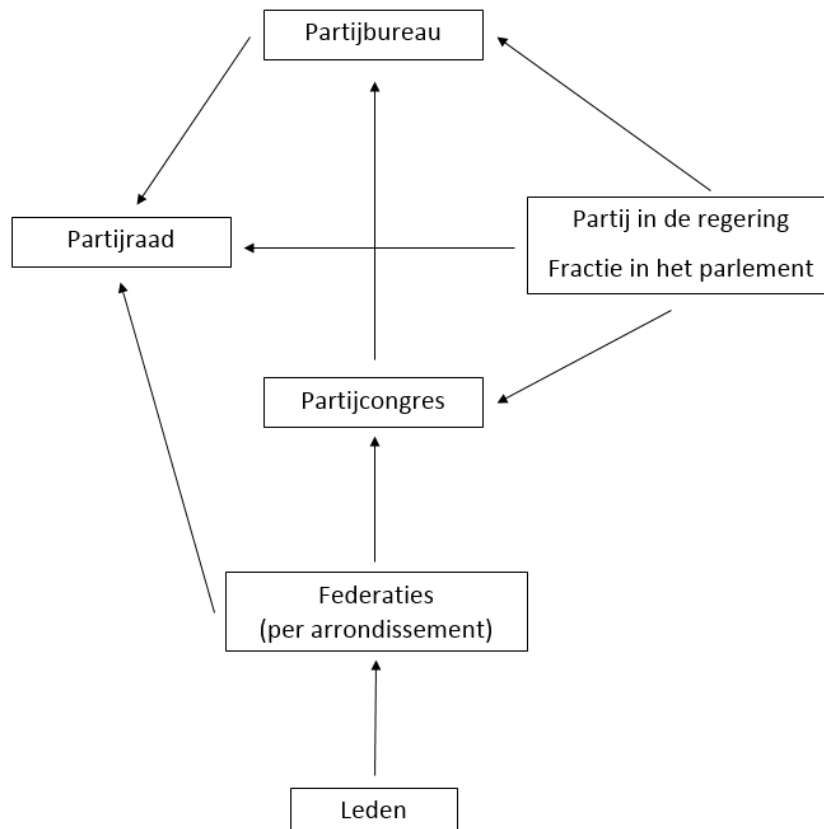
Het Partijcongres is dan – statutair gezien – het hoogste orgaan binnen de partij. Het is bevoegd voor het opmaken van het programma en de regels. De samenstelling van het Congres wordt beslist van onder uit, met name door de afdelingen en/of de arrondissementele federaties. Hoewel het Congres dus officieel de meeste macht bezit, is het in realiteit toch het Bureau die de touwtjes in handen heeft en de meeste initiatieven opzet. (Deschouwer, 1995, p. 91)

Aangezien het Congres slechts (in principe) één maal per jaar samenkomt (uitzonderlijke bijeenkomsten niet in beschouwing genomen) en het een vrij grote vergadering is, is het moeilijk om dit orgaan frequent te verzamelen om het beleid uit te stippelen. Het is dan ook om die redenen dat men een “intermediair congres” (Deschouwer, 1995, p.91) heeft gesticht: de Partijraad. Deze structuur omvat de partijtop en de partijkaders, met aanvulling van een beperktere afvaardiging vanuit de arrondissementen. Het wordt door Deschouwer (1995, p.92) omschreven als een “vrij belangrijk orgaan, dat inhoudelijke en strategische beslissingen kan nemen, of toch de beslissingen van het Bureau een democratische legitimering kan geven.”

Wat dan nog rest zijn de federaties en de leden zelf. Deze leden, individuen die zich aansluiten bij de partij, worden eerst ingedeeld in gemeentelijke structuren die zelf deel uitmaken van

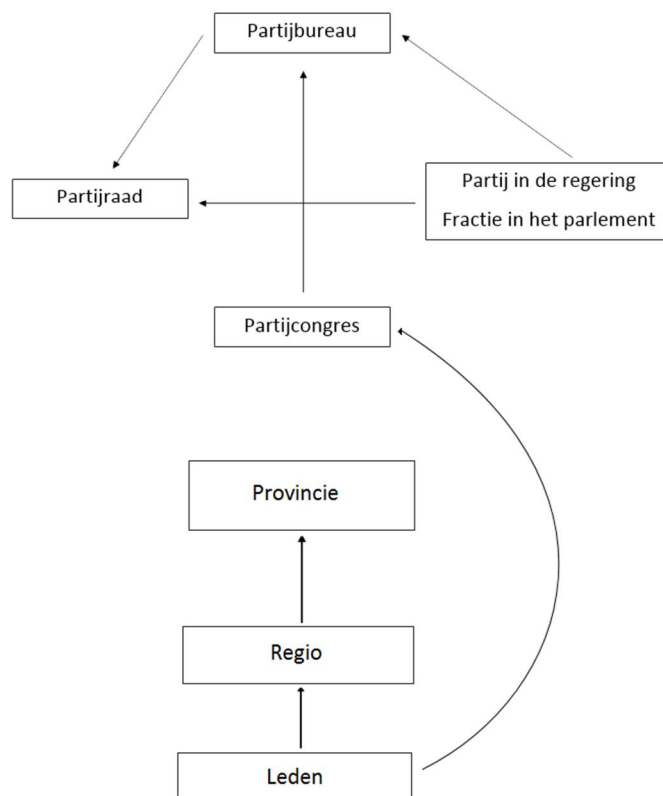


federaties (die vaak worden ingedeeld op basis van de kiesarrondissementen van toen). Vanuit deze federaties stemmen zij voor hun vertegenwoordigers in het Congres en de Raad. Volgende (gesimplificeerde) structuur laat veel details weg, maar geeft desalniettemin een idee van hoe de interne structuur van partijen functioneert.



Figuur 2: interne structuur partijen (vroeger)

Deze indeling (met name de indeling in federaties per arrondissement) zal uiteraard doorheen de tijd veranderen. De details worden – zoals hierboven al gesteld in volgende delen verder ingevuld, maar tegenwoordig hebben de klassieke politieke partijen in Vlaanderen (sp.a, Open VLD en CD&V) eerder volgende structuur:



Figuur 2: interne structuur partijen (nu)

We zien hier duidelijke verschillen met de oude structuur, en dan met name in de rol van de leden en de manier waarop zij georganiseerd worden binnen de structuren.

Ten eerste zien we dat de leden nu direct gelieerd zijn met het Partijcongres. Dit wil zeggen dat, in tegenstelling tot vroeger waar men via de federaties vertegenwoordigers stuurde naar het partijcongres nu elk lid een stem heeft binnen het congres (buiten bij de sp.a, maar daarover later meer). Dit ledencongres is in naam nog steeds het belangrijkste beslissingsorgaan binnen de politieke partijen, maar de realiteit heeft deze visie achterhaald. Het partijcongres is— hoewel ze nog steeds aanpassingen of beslissingen kan doorvoeren in statuten, ideologie, programma en in sommige gevallen over regeringsdeelname – dus eerder een politieke mediagebeurtenis waarin de partij zich voorstelt aan de kiezers. (Carl Devos, 2014, p. 129)

Ook zien we hier de ‘ijzeren wet van de oligarchie’ aan het werk, wat betekent dat er in de praktijk een dominante partijelite is die zich aan de partijtopy bevindt en die de macht binnen de partij in handen heeft. (Carl Devos, 2014, p. 128)

Het zal met name de partijvoorzitter zijn die de belangrijkste figuur is binnen de partijen, aangezien deze verschillende rollen vervult binnen de partij: bedrijfsleider van het partijapparaat, electoraal boegbeeld, schakel tussen de partij en de verkozenen,... (Carl Devos, 2014, p. 129)

Vervolgens zien we ook dat de federaties verdwijnen. De leden, die deel uitmaken van een gemeentelijke afdeling worden verder vertegenwoordigd in de regionale en provinciale afdelingen. Deze regionale afdelingen kunnen samenvallen met de vroegere arrondissementen maar kunnen evengoed anders ingedeeld zijn. Vervolgens worden er ook op de provinciale niveaus structuren uitgewerkt, die vooral bevoegd zullen zijn voor het opmaken van de kieslijsten. Deze evolutie hangt uiteraard samen met de invoering van de provinciale kieskring, die ervoor zorgde dat er evenwichten moesten gevonden worden binnen de provincies inzake de regionale vertegenwoordiging binnen de provincies.

De rol van de partijraad en het partijbureau verschillen uiteraard van partij tot partij, maar zullen in vergelijking met vroeger veel van dezelfde taken opnemen. Over het algemeen kan gezegd worden dat het partijbureau nog steeds de partij leidt en de beslissingen van de partijraad en het partijcongres uitvoert. Dit lijkt erop te wijzen dat ook het congres hier nog een significante rol heeft in het bepalen van wat de partij doet, maar de zaken die worden gestemd door het congres zijn vaak zo opgemaakt dat deze nog veel inhoudelijke bewegingsruimte toelaten die door het partijbureau kan ingevuld worden. (Carl Devos, 2014, p. 129)

Ook de partijraad zal in vele partijen nog aanwezig zijn als een orgaan dat tussen congressen door contact zal houden met de basis en hun consulteert over verschillende aangelegenheden. Deze partijraad is echter vaak zo ruim samengesteld en komt zo weinig samen dat de invloed hiervan beperkt is. Nogmaals een teken dat de partijelites de macht veelal in handen hebben bij het nemen van de beslissingen. (Carl Devos, 2014, p. 129)

Dit alles zijn uiteraard de grote lijnen, een schets die een vage afdruk is van hoe politieke partijen vandaag de dag georganiseerd zijn in België. Die nadruk op het feit dat het hier slechts om een schets gaat, is niet onbelangrijk. We zullen zien dat de lijnen die tussen de verschillende organen getrokken zijn vaak anders te interpreteren zijn bij verschillende partijen of zelfs niet terug te vinden zijn.

### 3 PACIFICATIE-MECHANISMEN

Voor het bespreken van de manier waarop eenheidspartijen zich organiseren zullen we gebruik maken van de theorie over *consociational democracies*, ook wel gekend als de *power sharing theory*, van Arend Lijphart. Deze theorie bespreekt met name op welke manier aan conflictbeheersing en pacificatie tussen verschillende bevolkingsgroepen en politieke partijen wordt gedaan binnen democratieën.

Hoewel deze theorie dus niet gevormd is met het oog op het bespreken van politieke partijen, zullen we bekijken of deze kan gebruikt worden voor het bespreken van de eenheidspartijen.

#### 3.1 LIJPHART & CONSOCIATIONAL DEMOCRACY

Lijphart formuleerde in 1969 in zijn artikel *Consociational Democracy* voor het eerst zijn theorie over hoe men binnen een gefragmenteerde maatschappij toch een stabiele democratie kon opbouwen. Zijn – toenmalige – definitie was dan ook:

“Consociational democracy means government by elite cartel designed to turn a democracy with a fragmented political culture into a stable democracy.”

(Lijphart, 2008, p. 31)

Lijphart geeft daarna ook de vier voorwaarden die noodzakelijk zijn om tot een succesvolle ‘consociational democracy’ te komen:

1. De elites hebben de bekwaamheid hebben om de uiteenlopende eisen en belangen van de subculturen te verzoenen.
2. De elites kunnen de kloven tussen de verschillende groepen overstijgen en kunnen dat doen in gemeenschappelijke poging met de elites van de rivaliserende subculturen.
3. De kans op slagen hangt ook van mate waarin men zich wil inzetten om het systeem te behouden en men de cohesie en stabiliteit van dat systeem wil verbeteren.
4. Tenslotte zijn de voorgaande voorwaarden gebaseerd op de assumptie dat de elites de gevaren van de politieke fragmentatie ten volle begrijpen.

In zijn artikel 'The puzzle of Indian democracy: a consociational interpretation', gepubliceerd in 1996, zal hij de vier kernvoorwaarden om over een 'consociational democracy' te spreken anders verwoorden:

1. De overheid bestaat uit grote coalities die vertegenwoordigers van alle belangrijke linguïstische en religieuze groeperingen bevat.
2. Er is culturele autonomie voor deze groepen.
3. Er is een proportionaliteit ingevoerd in de politieke representatie en de aanstellingen van overheidsbenoemingen.
4. En er is een veto voor de minderheid die de rechten en autonomie van die minderheid moet vrijwaren.

(Lijphart, 2008, p. 42)

Het is duidelijk dat Lijphart al in 1969 aantoont dat de rol van de maatschappelijke elites in dit proces een zeer belangrijk aspect is. Echter, deze samenwerking tussen elites is niet vanzelfsprekend. Er zijn dan ook een aantal factoren die volgens Lijphart de elites aanmoedigen om samen te werken of die hen de noodzaak tot samenwerking doen inzien.

Een eerste factor is de aanwezigheid van externe gevaren tegen het land. Een voorbeeld hiervan zijn eenheidsregeringen tijdens oorlogen, waarbij politieke elites hun ideologieën aan de kant schuiven om samen het land te vertegenwoordigen. (Lijphart, 2008, p. 32)

Een tweede factor die helpt bij het overtuigen van elites tot een pacificatie is de aanwezigheid van meerdere machtsverhoudingen tussen de verschillende subculturen. Hiermee wordt bedoeld dat deze situatie positiever is voor pacificatie dan een tweepartijensysteem of een duidelijke overheersing door één cultuur. Deze laatste situaties zorgen er namelijk voor dat een subcultuur vlugger zal proberen de andere te domineren. Als er verschillende machtsverhoudingen bestaan tussen meerdere subculturen zal deze poging minder kans tot slagen hebben en zal men dus niet pogen de andere culturen te overheersen. (Lijphart, 2008, p. 33)

Tenslotte is er nog de derde en laatste factor, namelijk dat de besluitvormende instellingen niet te veel onder druk mogen gezet worden. Deze factor is voornamelijk van toepassing op de grootte van de staten. Met andere woorden, Lijphart wijst erop dat binnen kleine staten pacificatie een grotere kans op slagen heeft. (Lijphart, 2008, p. 34)

Hij geeft echter nog een aantal andere zaken aan die belangrijk zijn om pacificatie binnen een verdeelde maatschappij te doen slagen.

Zo wijst hij nog op de breuklijnen waarop de verschillende subculturen zich aftekenen. Zo stelt hij dat duidelijk onderscheidende en kenmerkende breuklijnen bevorderend werken voor een pacificatiedemocratie. Dit komt ten eerste omdat op die manier het waarschijnlijker is dat de subculturen dan een hogere interne politieke cohesie kennen. Op die manier zijn leiders van die subculturen beter verzekerd van de steun van hun achterban. Ten tweede hebben deze duidelijke breuklijnen vaak als gevolg dat de partijen en groeperingen die daaruit komen de georganiseerde vertegenwoordigers van de subculturen zijn. (Lijphart, 2008, p. 35-36)

Tenslotte wijst Lijphart ook nog op het belang van de termijn waarin een pacificatiedemocratie al in werking is. Vanaf een samenwerking tussen de elites een gewoonte wordt en niet meer wordt beschouwd als een opzettelijke afwijking van competitiviteit binnen het politieke strijdveld, dan is de kans op slagen veel groter. (Lijphart, 2008, p. 32)

Echter, in zijn artikel 'The puzzle of Indian democracy: a consociational interpretation', gepubliceerd in 1996, zal hij – in zijn eigen woorden - een lijst van negen gunstige voorwaarden voor consociationele democratie gebruiken, een lijst waar hij al sinds de jaren '80 niet meer van afwijkt. De lijst van gunstige voorwaarden is de volgende:

- De afwezigheid van een sterke meerderheidsgroepering
- De afwezigheid of aanwezigheid van grote sociaal-economische verschillen tussen verschillende groepen in de maatschappij
- De afwezigheid van een te grote hoeveelheid aan groeperingen, omdat onderhandelingen tussen groeperingen moeilijker worden naarmate er meer zijn
- De verschillende groeperingen moeten ongeveer dezelfde grootte hebben
- Een kleinere totale bevolking
- De aanwezigheid van externe gevaren
- De aanwezigheid van overkoepelende loyaliteiten
- De aparte geografische concentratie van de verschillende groeperingen
- De aanwezigheid van tradities waarbinnen wordt gezocht naar compromissen

(Lijphart, 2008, p. 51-52)

De vraag is nu: kunnen we deze theorie (die bedoeld is voor het onderzoeken van landelijke democratieën) ook toepassen op de interne werking van een politieke partij? Dit moet zeker mogelijk zijn, ook al moet duidelijk gemaakt worden dat de theorie die Lijphart hier opmaakt hier niet voor gemaakt is. Lijpharts theorie onderzoekt met name de toenadering van verschillende groepen tot elkaar om een toestand binnen een verscheurde democratie te pacificeren. Dit is niet het geval binnen de verschillende eenheidspartijen, waar men vertrekt vanuit een volledige eengemaakte partijdemocratie om van daaruit te evolueren naar een gefragmenteerde partij (cf. infra, bij de bespreking van de eenheidspartijen). De vraag is dus of we de theorie (of enkele aspecten ervan) nog kunnen toepassen op de politieke partijen.

De vier voorwaarden die Lijphart formuleerde in 1996 (die hierboven al besproken worden) vormen de beginbasis voor onze analyse. Deze vier voorwaarden richten zich voornamelijk op de structuren die de partij uitbouwt om een pacificatie van de conflicten binnen de partij uit te bouwen. Uiteraard moeten hier enkele zaken aan aangepast worden, zodat we volgende lijst krijgen:

1. De partijtop bestaat uit een coalitie die vertegenwoordigers van alle belangrijke groeperingen bevat.
2. Er is autonomie voor deze groepen.
3. Er is een proportionaliteit ingevoerd in de representatie en de aanstellingen van benoemingen binnen de partij.
4. En er is een veto voor de minderheid die de rechten en autonomie van die minderheid moet vrijwaren.

Het is duidelijk dat hier en daar een aantal zaken zijn aangepast. Voornamelijk in de eerste drie voorwaarden zijn er een aantal woorden aangepast en verwijderd. In de eerste voorwaarde wordt de term overheid door partijtop vervangen om voor de hand liggende redenen, terwijl ook de term religieus verdwijnt. Hoewel over het linguïstische karakter van de evolutie binnen de politieke partijen wat te zeggen valt (daarover later meer), is het duidelijk dat er geen religie aan de basis liggen van de verschillende groeperingen binnen de partijen.

Binnen de tweede voorwaarde laten we het culturele aspect vallen, omdat het hier geen belang heeft. De vraag is vooral of de verschillende groepen autonomie krijgen binnen de partijen.

Bij de derde voorwaarde werden aanpassingen aangebracht inzake de politieke representatie en overheidsbenoemingen. Het politieke hebben we hier laten vallen om zo voor een algemeen karakter te gaan, zodat we kunnen kijken of in de verschillende structuren van een partij representativiteit van de verschillende groeperingen aanwezig is. De term overheidsbenoemingen is voor logische redenen veranderd naar benoemingen voor posten binnen de partij.

De laatste voorwaarde diende niet aangepast te worden, hoewel hier wel kan gediscussieerd worden over de term minderheid. Zo is het met name mogelijk dat er geen minderheden zijn. Dan nog blijft de vraag bestaan of er een veto of een ander mechanisme bestaat dat de rechten en autonomie van de verschillende groeperingen in stand houdt. Een voorbeeld hier kan zijn of die afspraken inzake representativiteit binnen structuren is vastgelegd binnen de statuten of dat deze eerder impliciet vastliggen en dus geen wettelijke basis hebben.

Vervolgens dient ook de rol van de elites besproken te worden. Als we kijken naar de vier voorwaarden die Lijphart geeft in 1969 zien we dat hier de rol van de (partij)elites de focus is van de analyse. Dit geeft een interessante confrontatie met de voorgaande manier van analyse (waar er eerder een focus lag op de structuren), en kan ook een interessante manier zijn om na te gaan wat de rol van de elites precies is. Hieronder herhalen we ze nog even vlug.

1. De elites hebben de bekwaamheid hebben om de uiteenlopende eisen en belangen van de subculturen te verzoenen.
2. De elites kunnen de kloven tussen de verschillende groepen overstijgen en kunnen dat doen in gemeenschappelijke poging met de elites van de rivaliserende subculturen.
3. De kans op slagen hangt ook af van de mate waarin men zich wil inzetten om het systeem te behouden en men de cohesie en stabiliteit van dat systeem wil verbeteren.
4. Tenslotte zijn de voorgaande voorwaarden gebaseerd op de assumptie dat de elites de gevaren van de politieke fragmentatie ten volle begrijpen.



De vier basisvoorwaarden die Lijphart formuleert in 1969 zijn nog steeds relevant voor hoe de elites binnen de partij reageren op de fragmentatie van de partij zelf. De rol van de elites (in casu de partijtop) is dan ook niet te onderschatten. Zoals we later zullen zien, kunnen krachtige leidersfiguren vaak de partij bij elkaar houden.

Verder zijn er ook nog een aantal randvoorwaarden die belangrijk zijn voor het slagen van de pacificatie, ook al zijn de bovenstaande voorwaarden aanwezig. Hieronder bespreken we snel de belangrijkste, en lichten we toe op welke manier deze een invloed kunnen hebben op de pacificatie binnen de partij. Velen zullen een sterke invloed kunnen uitoefenen op specifieke voorwaarden die hierboven te vinden zijn.

Eerst en vooral kan de aanwezigheid van een traditie van compromissen een positieve rol spelen. Ook hier kunnen interessante vragen bij gesteld worden. Zo zien we bijvoorbeeld bij de CVP-PSC dat de vroegere standen verdwijnen binnen de partij, maar dat betekent natuurlijk niet dat de manier van compromissen maken binnen de partij zomaar verdwijnt. Deze traditie kan een sterke invloed hebben op de vraag of de elites de bekwaamheid hebben om subculturen te verzoenen. Een lange traditie van compromissen zal zonder twijfel de bekwaamheid doen toenemen.

Nog een voorwaarde, en zeker een belangrijke, zijn de overkoepelende loyaliteiten. Het bestaan van een minimum aan samenhang is nodig om een stabiele samenwerking te verzekeren. Deze loyaliteiten kunnen op verschillende manieren bestaan: men kan trouw zijn aan ideologie, volk, religie, staat,... In dit geval zou deze overkoepelende loyaliteit dan ook kunnen zijn dat men gelooft in het bestaan van een eenheidspartij waar zowel Frans- als Nederlandstaligen kunnen samenwerken. Het is vanaf het moment dat het geloof in dergelijke constructie niet meer bestaat of dat men zijn loyaliteiten veranderd van een Belgische naar een loyaliteit die eerder ligt bij de eigen taalgroep dat de eenheid van de partij in gevaar komt. We zullen zien later dat het geloof in een Belgische partij waarin zowel Vlamingen als Walen/Franstaligen kunnen samenwerken na verloop van tijd begint af te brokkelen en dat daar dan ook de kiem ligt tot de splitsing van de eenheidspartijen. Deze voorwaarde is dus met zekerheid één van de belangrijkste binnen de analyse en er zal dan ook veel aandacht aan besteed moeten worden. Ze is met name belangrijk voor verschillende voorwaarden. Zo is het bestaan van een overkoepelende loyaliteit zonder twijfel een positieve invloed op de volgende

voorwaarden: de elites kunnen de kloven tussen de groepen overstijgen en men wil zich inzetten om het systeem te behouden.

Aansluitend heeft hij het over externe gevaren die het land bedreigen. Deze externe dreiging is bij een partij uiteraard anders dan bij een land (waar het voorbeeld wordt gegeven van een oorlog). Dat wil echter niet zeggen dat deze factor niet aanwezig kan zijn. Zo kan het best mogelijk zijn dat een partij zich sterk in het defensief moet begeven tegenover zijn politieke tegenstrevers en dat de rangen binnen de partij zich daardoor sluiten. Dit natuurlijk omdat een splitsing van de partij een verdere fragmentatie van de stemmen met zich zou kunnen meebrengen maar ook omdat onenigheid binnen de partij kan zorgen voor stemmenverlies omdat dat het imago van de partij kan aantasten. Deze randvoorwaarde heeft een directe verbanding met de laatste voorwaarde, waarin de elites het gevaar van politieke fragmentatie beseffen. Als er een extern gevaar bestaat (bij politieke partijen in de oppositie zitten of het risico lopen om de verkiezingen te verliezen bijvoorbeeld), zal men politieke fragmentatie niet verwelkomen. Echter, die externe dreiging kan ook een negatieve factor zijn, als bijvoorbeeld een nieuwe partij opkomt die de verhoudingen tussen de verschillende groeperingen verandert. De electorale invloed van die partij zou er dan bijvoorbeeld voor kunnen zorgen dat ook de groeperingen binnen de eenheidspartijen zich anders beginnen gedragen, wat tot interne problemen zou kunnen leiden.

Vervolgens is er nog de aanwezigheid van meerdere machtsverhoudingen. Ook hier zien we problemen opduiken, aangezien de politieke partijen zich zouden evolueren langsheen de taalgrenzen wat twee (en soms drie) kampen opleverde waarin Vlaanderen en Wallonië (en soms Brussel) tegenover elkaar stonden. Voornamelijk de groeiende politieke en economische macht van Vlaanderen na de Tweede Wereldoorlog zal vaak voor spanningen zorgen binnen de partijen. Als het al een factor zou zijn binnen de consociationele democratie, dan zou het in deze casus een eerder negatieve invloed moeten hebben.

Ook de vraag of er grote sociaal-economische verschillen zijn tussen de verschillende groeperingen kan hier een interessante piste zijn om te onderzoeken. De these van Lijphart is dat grote verschillen hierin een negatieve invloed kunnen hebben. Zoals we later nog uitgebreider zullen zien, zal de economische opgang van Vlaanderen en economische stagnatie of neergang van Wallonië een invloed hebben op hoe verschillende groeperingen zich ontwikkelen.

Verder zijn er ook nog de breuklijnen waarop de subculturen zich aftekenen, namelijk de mate waarin deze de subculturen in staat stelt zich te onderscheiden van elkaar. Hier is er een probleem aanwezig, omdat de subculturen hier zich uit dezelfde ideologische achtergrond vormen binnen de partij. De vraag die hier wel kan gesteld worden is of de subculturen naar verloop van tijd zich toch op bepaalde manieren gaan onderscheiden van elkaar (bijvoorbeeld door extremere communautaire standpunten in te nemen binnen de partij) om zich te onderscheiden naar hun eigen achterban toe. Dit zou echter de werking van een eenheidspartij eerder ondermijnen en dus eerder een negatieve factor kunnen zijn.

Tenslotte is er nog de aparte geografische concentratie van de verschillende groepen: Dit is uiteraard van toepassing binnen de casus, aangezien de partijen zich aan de hand van taalgroeperingen zullen gaan groeperen. Dat heeft uiteraard Vlaamse en Waalse vleugels tot gevolg, maar brengt ook een Brussels vraagstuk naar voren en is dus misschien interessant om te bekijken.

Van de hierboven geformuleerde randvoorwaarden zijn de meesten terug te vinden in de lijst van negen gunstige voorwaarden die Lijphart formuleerde. Aangezien sommigen niet relevant zijn, bijvoorbeeld inzake de bevolkingsgrootte, hebben we deze eruit gelaten. De opsomming van randvoorwaarden die hierboven staat is dus de lijst die een invloed kan uitoefenen op het slagen of falen van de *consociational democracy* in politieke partijen.

### 3.2 HOROWITZ: KRITIEK & VOTE POOLING

Op de benadering van Lijphart komt er uiteraard ook kritiek. Een belangrijk criticus van de *consociational democracy* van Lijphart is Donald L. Horowitz. Waar Lijphart vertrekt vanuit het idee dat succesvolle pacificatie kan bereikt worden door gegarandeerde representatie van de verschillende groeperingen binnen de democratie en de instellingen ziet Horowitz dat anders. Ook de belangrijke rol die Lijphart toedicht aan de elites en leiders binnen het pacificatie proces kan bij Horowitz op weinig begrip rekenen. Voor hem is leiderschap een slechte manier om pacificatie te bereiken omdat het fragiel gegeven is. Leiders kunnen van idee veranderen of kunnen daartoe gedwongen worden door veranderende omstandigheden in de maatschappij of hun eigen partij. Pacificatie binnen verdeelde maatschappijen moet volgens

Horowitz gebeuren aan de hand van instituties, structuren en herhaalde gedragspatronen die conflict moeten verminderen. (Goldstone & Wimmer, 2004, p. 245)

Horowitz stelt een andere aanpak voor. Hij zegt dat er een electoraal systeem moet ingevoerd worden dat ervoor zorgt dat de politici afhankelijk moet maken van de stemmen van de kiezers van zowel de groepering waar hij toe behoort als die van de andere groeperingen. Deze zogenaamde *vote pooling* kan zich dan bijvoorbeeld manifesteren door een nationale kieskring, waarin alle politici via één lijst verkozen worden. Als men ook de andere groeperingen moet aanspreken, zo zegt Horowitz, dan zal men hun communicatie ook moeten aanpassen daaraan en niet enkel hun eigen groepering naar de mond praten maar hun standpunten aanpassen om zo stemmen te winnen bij de andere groeperingen. Met andere woorden, Horowitz probeert op deze manier de politici ertoe om hun standpunten te milderen. (Horowitz, 1991, p.196)

Ook hier wil Horowitz de verschillen met de theorie van Lijphart onderstrepen. Ten eerste zijn voor Horowitz de verschillende groeperingen niet van het allergrootste belang – in tegenstelling tot de *power sharing* theorie van Lijphart - omdat via *vote pooling* de partijen steun gaan zoeken over de groeperingen heen en dus niet enkel in hun eigen groep.

Dat brengt ons naadloos bij het tweede punt, waarbij +Horowitz stelt dat er moet gestreefd worden om ook stemmen te behalen bij de andere groeperingen. Lijphart staat in zijn theorie het *seat pooling*-systeem voor, waarbij verschillende groeperingen zetels moeten behalen in het parlement en daar dan een coalitie moeten vormen. Het verschil is dus dat bij Horowitz de politici al voor de verkiezingen hun retoriek moeten aanpassen om op die manier over verschillende groeperingen heen stemmen te halen. Bij Lijphart haalt men eerst de stemmen bij de eigen groepering, om daarna te onderhandelen om een regering te vormen. Waar bij Lijphart dus pacificatie een zaak is voor de elites, zien we dat bij Horowitz de kiezers deze keuze maken omdat zij de politici kunnen afstraffen via verkiezingen. (Horowitz, 1991, p. 197-198)

De theorie van Horowitz komt in essentie neer op het volgende: als men (politieke) partijen laat strijden om de stemmen in één kieskring, zorgt men ervoor dat de partijen zich verkiesbaar stellen door het volledige volk. Op deze manier moeten politici hun standpunten matigen om de andere groeperingen in de kieskring niet voor het hoofd te stoten (en op die

manier zoveel mogelijk stemmen te verzamelen) en dienen ze zich gematigder te gedragen omdat er anders druk kan komen van de kiesgerechtigden.

De theorie van Horowitz zal hier niet uitvoerig getoetst worden zoals zal gebeuren met de theorie van Lijphart. Op het einde – na de algemene conclusie – zal er echter gekeken worden naar onze bevindingen en zullen we bekijken hoe deze zich verhouden ten opzichte van Horowitz zijn opmerkingen. Ook zal kort gekeken worden of het idee van *vote pooling* misschien een interessant idee kan zijn voor het analyseren van eenheidspartijen.

### 3.3 BESLUIT

Als conclusie kunnen we stellen dat de *power sharing* theorie die Lijphart formuleerde gebruikt kan worden om de interne structuur van politieke partijen te bestuderen indien we een paar kleine aanpassingen maken en een aantal verschillen aanvaarden. We zien dan ook drie delen binnen de theorie die kunnen onderzocht worden.

Het eerste deel steunt op de vier voorwaarden uit 1996, die de interne structuur van de partijen bestudeert en op welke manier minderheden binnen die structuur worden vertegenwoordigd en hoe deze vertegenwoordigingen specifiek worden geregeld.

Vervolgens bekijken we in het tweede luik ook nog de rol en het belang van de elites binnen de partijen om te kijken welke rol zij speelden en spelen binnen eenheidspartijen. Zoals hiervoor al gezegd, zijn er ook een aantal randvoorwaarden aanwezig die volgens Lijpharts visie een negatieve invloed zouden moeten hebben. Het zal dan ook interessant zijn om te kijken of deze randvoorwaarden, waarvan we denken dat deze in deze casussen mogelijks invloed zullen hebben, ook effectief van belang zijn.

Tenslotte zijn er nog de voorwaarden die een positieve of negatieve invloed kunnen hebben op *power sharing*. Zoals hierboven al gezegd, is vooral de vraag over het bestaan van overkoepelende loyaliteiten binnen de partij en zijn elites een belangrijke vraag. Het zal er dan ook op aankomen te duiden op de veranderingen die hierin plaats vinden, want van zodra het geloof in een gemeenschappelijk project en de steun voor dat project verdwijnt is de partij gedoemd om te verdwijnen.

## 4 EENHEIDSPARTIJEN IN BELGIË

### 4.1 CVP-PSC

#### 4.1.1 KORTE GESCHIEDENIS

De Christelijke Volkspartij of Parti Social Chrétien (CVP-PSC) kent een lange geschiedenis als machtspartij binnen de Belgische politiek. In 1884 zou het verzet vanuit katholieke hoek tegen de liberale plannen voor een openbaar onderwijsnet uitmonden in de eerste vereniging van katholieke politieke krachten. Deze (overigens losse) vereniging van katholieke verenigingen zou door het leven gaan als de 'Fédération des Cercles catholiques et des Associations conservatives'. (Deschouwer, 1987, p.77)

Echter, tot het begin van de Eerste Wereldoorlog bestond er de facto geen katholieke politieke partij zoals die hierboven beschreven is (met een sterke structuur en duidelijke leiders), maar was het eerder een samenraapsel van (katholieke) groeperingen. De leiding van de katholieken berustte toen voornamelijk bij de leiders van de vertegenwoordigers van die Katholieke Verenigingen en Kringen. Op 14 september 1921 werd dan uiteindelijk de Belgische Katholieke Unie opgericht, met als officiële Nederlandstalige benaming het Katholiek Verbond van België. Deze zou de 4 standen binnen de partij in één organisatie samenbrengen. (Craeybeckx, Meynen & Witte, 2008, p.174-175)

Na een zware verkiezingsnederlaag in 1936 zou de partij zich hervormen, vooral op aandringen van de Vlaamse vleugel van de partij. Daarom zouden toen al communautaire vleugels ontstaan binnen de partij (de Katholieke Vlaamse Volkspartij en de Parti Catholique Social). Deze zouden echter nog steeds onder één naam en één partij (met de nieuwe naam Katholieke Blok) opkomen bij de verkiezingen. (Craeybeckx, Meynen & Witte, 2008, p.223)

Na Wereldoorlog II zou men dan de communautaire splitsing binnen de partij verder doorvoeren en de partij hervormen naar de CVP-PSC. Hoewel men een grote ommekeer beweerde te maken toen, weg van de standenpartij die het Katholiek Verbond van België ooit was, was dat in de realiteit niet het geval. De statuten verklaarden dan wel dat de partij niet meer gebaseerd was op de standenbelangen, maar bij bijvoorbeeld rekruteringen van politici en het opmaken van de verkiezingslijsten werd er toch zeer streng toegekeken om de plaatsen te verdelen volgens bepaalde verdeelsleutels. (Craeybeckx, Meynen & Witte, 2008, p.253).

#### 4.1.2 STRUCTUUR NA WOII

Het Partijbureau heette in de periode na Wereldoorlog II officieel het Nationaal Comité. Daarin zetelde de partijvoorzitter, die door het Partijcongres werd verkozen nadat deze was voorgedragen door de Partijraad. Verder zijn er nog 14 leden in het Nationaal Comité, verkozen door het Congres, nog 6 leden van de parlementaire fracties en nog 4 extra leden die door de voorgaande gecoöpteerd werden. Al deze leden (met uitzondering van de voorzitter uiteraard) waren paritair verdeeld tussen de 2 taalgroepen. (Deschouwer, 1995, p.90) Deze samenstelling maakt duidelijk dat de CVP-PSC sterk communautair ingericht was, aangezien het Nationaal Comité de facto opgesplitst werd in twee taalblokken. De bedoeling hiervan was om de twee vleugels de vrijheid te geven om de partijlijn aan te passen aan de specifieke eisen van hun regio. Het gebruik van het woord 'unitair' om de partij te omschrijven toen lijkt dus enigszins vreemd. Dit is echter te verklaren doordat men met 'unitair' niet een unitaire Belgische staat bedoelde, maar dat men wel (zoals hierboven al beschreven) de standen binnen de partij had afgeschaft en dat de partij dus uit één stuk bestond vanaf dan. (Deschouwer, 1995, p. 104)

Het Partijcongres van de CVP-PSC was samengesteld uit de leden van de Partijraad en de afgevaardigden uit de arrondissementele federaties. Voor elke 250 leden kon men een afgevaardigde sturen. (Deschouwer, 1995, p.91)

De Partijraad bestond dan weer uit de leden van het Nationaal Comité, de voorzitters van de provinciale en arrondissementele organen, afgevaardigden van de arrondissementen (hier waren echter 2500 leden per afgevaardigde nodig), de voorzitter en secretaris van de fracties in de Kamer en de Senaat, een afgevaardigde van elke fractie in elke provincieraad en tenslotte ook nog 12 gecoöpteerde leden. (6 uit elke taalgroep) (Deschouwer, 1995, p.92)

Zoals hierboven al gezegd, wordt de CVP-PSC na de Tweede Wereldoorlog omgevormd tot een nieuwe partij waarin de nationale eenheid wordt verdedigd maar waarin ook het bestaan van een Vlaamse en Waalse vleugel wordt aanvaard. Het Nationaal Comité als hoogste orgaan zal om die reden paritair worden samengesteld uit twaalf Vlamingen en twaalf Walen. Elk van die groeperingen heeft een eigen ondervoorzitter en kunnen apart vergaderen. De bevoegdheden van de vleugels beperken zich echter nog tot "het aanpassen van de

propaganda en de algemene richtlijnen aan de bijzondere eisen van hun respectievelijke gebieden". (Beke, 2005, p. 76) De Vlaamse en Waalse vleugel zullen zich ook bevinden in de andere organen van de partij: zowel in het congres, de Partijraad en het Nationaal Comité zullen ze terug te vinden zijn, ook al is het slechts met een organisatorische functie. Het feit dat deze echter al bestaan van in het begin, ook al was de CVP-PSC een unitaire partij is veelzeggend en belangrijk. (Beke, 2005, p. 76)

Het Nationaal Comité werd dan rechtstreek verkozen door de leden van het Nationaal Congres. Zoals hierboven al gezegd zal het paritair samengesteld zijn en met een maximum van 6 parlementsleden dat verkozen mag worden voor dit orgaan. Het Nationale Comité heeft het meeste macht in handen: het legt de lijn van de partij vast en bepaalt de standpunten van de partij waarna de beslissingen uitgevoerd worden door de parlementairen. Deze beslissingen worden uiteraard getoetst aan de genomen richtlijnen vastgelegd door het Congres. (Beke, 2005, p.77 – 78).

Vanaf de koningskwestie zal er een grote polarisatie plaatsvinden tussen de twee vleugels. Later zullen de redenen voor de uiteindelijke splitsing van de partij besproken worden in detail, maar het is hier nodig om te weten dat in die periode de Vlaams-Waalse tegenstellingen binnen de CVP-PSC sterk opflakkerden door de troonsafstand van Leopold III. We zien in die periode dan ook dat hoewel de partij op zo'n manier was opgebouwd dat niet-parlementairen de plak zouden voeren (door het Nationaal Comité te laten verkiezen door het congres en het aantal parlementairen te limiteren) het toch de parlementaire fracties en vaak zelfs individuele personen zijn die het beleid voeren binnen de partij. (Beke, 2005, p. 389) De Vlaamse vleugel binnen de partij zal in die periode ook pleiten voor een meer federalistische structuur, met drie vleugels en meer autonomie voor de vleugels. Ondanks de sterke interne druk worden er toch geen hervormingen in de partijstructuur doorgevoerd. (Beke, 2005, p. 390)

Doordat de schoolstrijd woedt en de CVP-PSC in de oppositie terecht komt worden de Vlaams-Waalse tegenstellingen even in de koelkast gestopt, maar vanaf dat dossier van de baan is zullen deze weer de kop opsteken. (Beke, 2005, p. 424) Uiteindelijk krijgen de communautaire tegenstellingen toch weer de bovenhand binnen de partij.



Vanaf 1965 zal men de opsplitsing binnen de partij verder doorvoeren. Men zal de twee taalvleugels binnen het Nationaal Comité meer bevoegdheden geven. Zo kon men vanaf dan beslissingen nemen voor de materies die hun regio's aanbelangden, kreeg men de verantwoordelijkheid voor de uitbouw van de plaatselijke werking van de partij en men kon vanaf dan ook hun eigen uitvoerend comité samenstellen. De nationale voorzitter was het toegelaten om de vergaderingen van de verschillende taalgroepen bij te wonen, maar dat was geenszins een vereiste. Het is dus duidelijk dat er eigenlijk al sinds 1965 twee verschillende partijen aanwezig waren onder de koepel van de CVP-PSC: elke taalvleugel had zijn eigen voorzitter en een eigen uitvoerend bestuur, terwijl ook het Partijcongres en het Partijbureau in taalgroepen was opgedeeld. Het enige dat de partij nog bij elkaar hield was de nationale voorzitter. De scheiding zou dan ook gebeuren in 1972, een aantal jaar na Leuven Vlaams. (Deschouwer, 1995, p. 104-105)

Vandaag de dag is de (sinds 2001 zo genoemde) CD&V uiteraard nog verder geëvolueerd in haar structuren. We zagen in de ruwe schetsen die we terugvinden onder punt 1.4 al dat er vooral in de lagere structuren duidelijke verschillen plaatsvonden, maar dat is uiteraard niet het enige.

Het eerste verschil met vroeger is duidelijk de afschaffing van de arrondissementele federaties. In plaats daarvan zal men de gemeentelijke afdelingen onderbrengen binnen regionale afdelingen (die kunnen maar niet hoeven samenvallen met de oude arrondissementen, een voorbeeld van een regio is de Regio Kempen). (Statuten CD&V, artikel 19) Deze regionale afdelingen vormen dan samen een provinciale afdeling. (Statuten CD&V, artikel 23) De provinciale afdelingen zullen de directe brug vormen tussen de gemeentelijke en regionale afdelingen aan de ene kant en het nationaal niveau aan de andere kant. (Statuten CD&V, artikel 24) Brussel krijgt hier een apart statuut, waarbinnen de gemeentelijke afdelingen binnen het Brussels Hoofdstedelijk Gewest worden ondergebracht onder de Hoofdstedelijke Afdeling Brussel. Brussel werkt met andere woorden niet met regio's en provincies maar met één orgaan. Deze Hoofdstedelijke Afdeling zal in overlegorganen zowel als provincie en als regio optreden. (Statuten CD&V, artikel 29)

Het Algemeen Congres is, in tegenstelling tot vroeger, open voor alle stemgerechtigde leden. We zien hier dus duidelijk een verschil met vroeger, toen de verschillende afdelingen nog vertegenwoordigers moesten afvaardigen en het aantal vertegenwoordigers afhing van het

aantal leden. Het congres is verantwoordelijk voor het verkiezen van de voorzitter en het verkiezen van een aantal leden van de Algemene Vergadering. (Statuten CD&V, artikel 35)

Verder is er nog de Algemene Vergadering, die de politieke partijlijn bepaalt in de periode tussen partijcongressen in en minimaal zes maal per jaar samenkomt. Ze bestaat uit vertegenwoordigers van alle lagen van de partij, met o.a. de nationale, regionale en provinciale voorzitters, vertegenwoordigers van de verschillende fracties (Kamer, Senaat, Vlaams parlement,....) en 25 leden verkozen door het Algemeen Congres. Ook hier is bij alle geleidingen waar Brussel aanwezig bij is (Brussels parlement, hoofdstedelijke partijraad) een aanwezigheid van die personen gegarandeerd binnen de statuten. (Statuten CD&V, artikel 36)

Vervolgens is er nog het Politiek Bestuur, dat de dagelijkse politieke actualiteit opvolgt en de politieke lijn van de partij uitzet. Het is verantwoording verschuldigd aan de Algemene Vergadering en het Algemeen Congres. Met andere woorden, dit orgaan is het Partijbureau van de CD&V. Ook hier is duidelijk vastgelegd wie allemaal lid is van het Politiek Bestuur, zowel de stemgerechtigde als raadgevende leden. Opvallend hierbij is dat men personen die werken voor de partij en haar organisaties en organen, personeelsleden van parlementsleden of kabinetsmedewerkers van ministers en staatssecretarissen of medewerkers van de parlementaire fracties niet mogen verkozen worden voor het Politiek Bestuur. (Statuten CD&V, artikel 37)

#### 4.1.3 TUSSENTIJD'S BESLUIT

Het is duidelijk geworden dat de CVP-PSC al snel na Wereldoorlog II afgleed van een eenheidspartij naar een koepel waarin twee partijen zich quasi onafhankelijk van elkaar bewogen. Al vanaf 1960 (of zelfs daarvoor al) zouden er binnen de topgeleidingen van de partij communautaire indelingen opgemaakt zijn. In 1965 zouden de structuren in die mate aangepast zijn dat alleen de nationale voorzitter nog een brug vormde tussen de taalgroepen.

De vraag naar de specifieke redenen voor deze opsplitsing beantwoorden we later in dit hoofdstuk, maar het lijkt nu al duidelijk dat de roep om meer autonomie vanuit de taalgroepen geleid heeft tot de opsplitsing van de partij. Dit zien we bijvoorbeeld in het gunnen van meer bevoegdheden voor de verschillende taalvleugels in het Nationaal Comité, die na verloop van

tijd naast elkaar een beleid begonnen uit te werken dat het beste van toepassing was op de situatie in hun landsdeel.

## 4.2 BSP-PSB

### 4.2.1 KORTE GESCHIEDENIS

De Belgische Werkliedenpartij werd in april 1885 opgericht, met zowel ambachtelijke als arbeidersverenigingen. Dit had een aantal gevolgen voor de partij. Hoewel er nog steeds een uitgesproken socialistische en progressieve agenda werd gepropageerd (onder andere staatsinterventie door o.a. sociale wetgeving, verandering van de kapitalistische productiewijze en algemeen stemrecht) waren vele Waalse arbeidersverenigingen niet happig op toetreden tot de BWP omdat zij deze beschouwden als een Brusselse en ambachtelijke partij. Dit duurde tot 1889, waarna de Waalse arbeiders zich toch aansloten bij de BWP. Het algemeen enkelvoudig stemrecht werd dé grote eis van de Belgische arbeidersbeweging in de beginjaren van de BWP. (Brepoels, Huyse, Schaevers & Vandenbroucke, 1985, p.17-19).

Deze problemen met het verkrijgen van de steun van de Waalse arbeiders weerhield de BWP echter niet om zich te profileren als een eenheidspartij. Zij negeerde met andere woorden de taaltegenstellingen die zich in de partij bevonden. Dit is te verklaren vanuit het internationalisme dat in het socialisme ingebakken zit. (Deschouwer, 1995, p. 106)

De BWP zou na de capitulatie van België in 1940 door Hendrik De Man worden ontbonden. (Craeybeckx, Meynen & Witte, 2008, p. 238) Tijdens de Tweede Wereldoorlog zouden ook de vakbonden worden ontbonden en ook de coöperatieven en mutualiteiten werden sterk aangetast. Tegelijkertijd werd de oude ledenbasis van de BWP aangetast door de grote aantrekkingskracht van de communisten, die zich hadden bewezen in het verzet en veel aanzien genoten direct na Wereldoorlog II. Socialisten die zich in ballingschap in Groot-Brittannië bevonden tijdens de oorlog (de 'Londenaars') zouden die ballingschapsperiode gebruiken om een nieuwe socialistische partij op te richten. Deze nieuwe partij veranderde de naam van Belgische Werkliedenpartij naar de Belgische Socialistische Partij – Parti Socialiste Belge en had een nieuwe structuur. Er waren echter ook socialisten die zich niet naar Groot-Brittannië hadden begeven (de 'Belgen'), die zich misschien niet konden vinden in deze nieuwe partij. Uiteindelijk werd toch een compromis bereikt, deels ook omdat de partij (buiten

in naam en structuur) op vlak van ideologie, programma en beleid niet veel verschilde van de BWP. (Craeybeckx, Meynen & Witte, 2008, p. 249-250)

Direct na de Tweede Wereldoorlog werd voor de BWP een droom werkelijkheid: het behalen van de oprichting van de Sociale Zekerheid (1944), CAO's (1945), de index (1948),... Vele van de eisen uit de beginperiode van de arbeidersbeweging werden ingewilligd in deze periode.

#### 4.2.2 STRUCTUUR NA WOII

Zoals hierboven al gesteld, profileerde de BWP zich sterk als eenheidspartij. Het is dan ook lang wachten tot er een verandering in structuur kwam in de partij, in tegenstelling tot de CVP-PSC.

Pas in 1963 zal de BSP-PSB veranderingen doorvoeren binnen de structuur van de partij. Ook hier zien we sterke verschillen met de manier waarop de CVP-PSC dit deed. Waar die laatsten de partij verdeelden op basis van taalgroepen, zou men binnen de socialistische partij een verdeling maken op basis van de regio's (Vlaanderen, Brussel en Wallonië), en niet enkel op basis van taalgroep. Deze evolutie valt te verklaren vanuit een electorale logica: waar in de CVP-PSC de Vlamingen sterker stonden (die eerder gefocust waren op een gemeenschapsvorming), stonden bij de socialisten de Franstalige kiezers sterker (en die waren dan weer meer gefocust op gewestvorming). (Deschouwer, 1995, p. 105)

Een eerste orgaan binnen de partij is uiteraard het Partijbureau. Dit bestond uit een voorzitter en vicevoorzitter, beiden verkozen door het Congres en behorend tot een verschillende taalgroep. Daarnaast waren er nog de secretarissen, verkozen door de Partijraad en nog 22 leden die door het Congres verkozen werden. Van die 22 mochten er slechts tien tot dezelfde taalgroep behoren. Binnen het Bureau bestond er dan ook nog een Uitvoerend Bestuur (voorzitter, vicevoorzitter en secretarissen) dat de vergaderingen van het Bureau voorbereidde. (Deschouwer, 1995, p. 90) Vanaf 1973 voert men in de partij dan het dubbele voorzitterschap in, waardoor beide voorzitters op gelijke hoogte staan (en er dus geen vicevoorzitter meer is).

De statuten van de BSP-PSB bepaalden in 1963 dat de helft van de leden van het Bureau apart door het Congres moesten verkozen worden. Deze helft zou uit de volgende leden bestaan: vijf moesten door Vlaamse arrondissementen verkozen worden, vijf door de Waalse en 2 door

het arrondissement Brussel-Halle-Vilvoorde. Hier wordt dus duidelijk dat de partij in 1963 het bestaan van drie regio's erkende. In 1969 zal men nog een stap verder gaan en zal men het gehele Partijbureau op deze wijze laten verkozen worden. Men zal dus ook, in navolging van het Congres (zie hieronder), het Bureau laten opgedeeld worden in vertegenwoordigingen uit de 3 gewesten. Vanaf 1977 worden ook de voorzitters van de Regionale Comit es in het Bureau opgenomen. (Deschouwer, 1995, p. 105-106)

Een ander orgaan was de Partijraad, in de BSP-PSB gekend als de Algemene Raad. Deze bestond eenvoudigweg uit de leden van het Bureau en uit afgevaardigden van de arrondissementen ( en afgevaardigde per 500 leden). Tot aan de splitsing van de partij bestond ook nog een Centraal Comit , dat ongeveer dezelfde rol vervulde als de Algemene Raad. Dit orgaan zou dan ook steeds minder vergaderen terwijl de Raad aan belang won om uiteindelijk volledig te verdwijnen. (Deschouwer, 1995, p. 92)

Tenslotte was er nog het Congres van de BSP-PSB, dat bestond uit afgevaardigden van de arrondissementen, waarbij men voor elke 200 leden iemand kon afvaardigen en met minimum vijf afgevaardigden per arrondissement. Verder werd ook in de statuten ingeschreven dat slechts de helft van de afgevaardigden parlementari ers of functionarissen van de partij mochten zijn. (Deschouwer, 1995, p. 91) Ook hier zien we duidelijk dat die driedeling in de regio's terugkomt, aangezien men vanaf 1963 ook tijdens het nationaal Congres apart kan vergaderen per regio indien men dat wenste. Vanaf 1969 gaat men nog een stap verder hierin en maakt men de Regionale Comit s, die de verzamelingen zijn van de arrondissementsfederaties per gewest. Men krijgt dan ook expliciet het recht om afzonderlijk in Congres te vergaderen. (Deschouwer, 1995, p. 106)

Dit alles leidde ertoe dat er vanaf 1977 er geen re le verbinding meer was tussen de verschillende vleugels van de BSP-SPB, met uitzondering van het dubbele voorzitterschap dat de enige overblijvende verbinding tussen de verschillende vleugels binnen de partij was. De partij zou dan ook naar aanleiding van het Egmont-debacle (waar de verschillende vleugels binnen de partij een andere mening hadden over de te volgen koers) splitsen in 1978.

Vandaag de dag is de socialistische partij uiteraard anders georganiseerd dan in de tijd van toen ze een eenheidspartij was. De sp.a (Socialistische Partij Anders) is – zoals de andere partijen – gebaseerd op de gemeentelijke afdelingen waarin de leden worden onderverdeeld.

(Statuten sp.a, artikel 4) Daarna worden de verschillende gemeentelijke afdelingen ondergebracht binnen de provinciale federaties.

Vervolgens is er nog het Congres, nog steeds het hoogste orgaan van de partij. Maar waar bijvoorbeeld de CD&V (cf. supra) of de Open VLD (cf. infra) alle leden toelaten binnen het Congres, werkt de sp.a zoals vroeger nog met afgevaardigden vanuit de afdelingen. Maar daar waar deze vroeger vanuit de arrondissementen kwamen, zien we nu dat deze vanuit de gemeentelijke afdelingen worden gestuurd. Elke afdeling heeft het recht op één stemgerechtigde afgevaardigde voor elke begonnen schijf van 200 leden. (Statuten sp.a, artikel 16). Verder kunnen verschillende gemeentelijke afdelingen zich nog verenigen binnen een kantonstructuur. (Statuten sp.a, artikel 14)

Vervolgens is er ook nog de Raad van voorzitters en secretarissen, die als stemgerechtigden de volgende leden beschouwd: elk stemgerechtigd lid van het partijbureau en de administratieve commissie, de leden van het Europees Parlement, de fracties van het Vlaamse en federale parlement, van de Brusselse hoofdstedelijke raad en de bestendige deputaties en tenslotte ook nog de voorzitters en secretarissen van zowel de provinciale federaties als de gemeentelijke afdelingen. De niet-stemgerechtigden zijn dan de leden van het partijbureau met raadgevende stem en een afgevaardigde van iedere erkende nevenorganisatie. (Statuten sp.a, artikel 21) Deze Raad, de eigenlijke opvolger van de Partijraad van vroeger, is het hoogste orgaan tussen twee congressen door. (Statuten sp.a, artikel 20)

Tenslotte is er uiteraard nog het Partijbureau. Dit orgaan leidt en vertegenwoordigt de partij. Het bestaat uit de partijvoorzitter, de ondervoorzitter, de nationaal secretaris, de adjunct-secretaris(sen) en zestien verkozen leden. (Statuten sp.a, artikel 28) Verder zijn er ook nog raadgevende stemmen binnen het partijbureau, met name de voorzitters van de sp.a-fracties in het federale parlement, het Vlaamse parlement en de Brusselse hoofdstedelijke raad. Ook de voorzitter van de sp.a-delegatie in het Europees Parlement hoort hier bij. Vervolgens zijn er nog de sp.a-ministers van Staat, elk sp.a-lid dat deel uitmaakt van de federale en Vlaamse regering, van de Brusselse gewestregering en van de Europese Commissie, de internationale secretaris, afgevaardigden van de andere takken van de socialistische gemeenschappelijke actie, een afgevaardigde van de erkende politieke vrouwen- en jongerenorganisatie van de partij, een afgevaardigde van de VFSG en de directeur van de studiedienst. (Statuten sp.a,

artikel 29) Kandidaat-bureauleden moeten door minstens drie afdelingen voorgedragen worden, en elke afdeling kan maximum één kandidaat voordragen. (Statuten sp.a, artikel 30)

#### 4.2.3 TUSSENTIJDEN BESLUIT

We zien dat de BSP-PSB langer dan de CVP-PSC zijn eenheid binnen de partij bewaarde. Waar bij de christendemocraten de structuren al voor 1960 waren aangepast, zien we dat pas midden de jaren '60 (als de CVP-PSC al een quasi volledige splitsing van de partij heeft doorgevoerd) de socialistische partij hervormingen begint door te voeren. Die hervormingen zijn gestoeld op het idee van drie gewesten (en niet twee gemeenschappen, zoals bij de christendemocratische partij). Pas in 1969 zal men bijvoorbeeld het Partijbureau volledig opsplitsen in die drie facties en binnen het Partijcongres de Regionale Comités oprichten.

Ook hier zien we dat het voorzitterschap (hier co-voorzitterschap) op het einde de enige functie of structuur is die nog een verbintenis vormt tussen de verschillende geledingen in de partij. In de praktijk zal men dan al voor het grootste deel onafhankelijk van elkaar werken. Net zoals bij de CVP-PSC zal men door enkele hervormingen binnen de partij steeds meer bevoegdheden beginnen doorgeven aan de nieuwe structuren van de taalgroepen.

### 4.3 PVV-PLP

#### 4.3.1 KORTE GESCHIEDENIS

Vanaf 1841 vindt er een aanzet plaats tot het vormen van de liberale partij, met name de Brusselse 'Alliance Libérale' ontstaat in dat jaar. In 1846 vindt het eerste liberaal congres plaats en worden de verschillende associaties in één politieke partij verenigd. Het is vooral de levensbeschouwelijke breuklijn (de rol van de Kerk binnen de maatschappij) die hen hiertoe aanzette. Door zich te verenigen in een partij hoopte men sterker te staan tegen de katholieken. (Deschouwer, 1987, p. 76)

De strijd hierrond speelde zich vooral af binnen het onderwijs. De Liberale Partij zou erop hameren dat er een openbaar onderwijsnet moest komen om te concurreren met het vrije (katholieke) net, en dat de controle op het vrije net door de geestelijkheid sterk moest aangepakt worden. (Craeybeckx, Meynen & Witte, 2008, p. 57) Deze strijd rond het onderwijs

zou uiteindelijk opgelost raken na het afsluiten van het Schoolpact in 1958, dat deze kwestie zou afsluiten. (Bots & Prevenier, 2012, p. 55)

Dit Schoolpact zou echter wel een gevolg hebben voor de keuzes die de liberale partij zou maken bij het vormen van regeringen. Waar de partij vroeger voornamelijk met de socialistische partij samenwerkte om hun antiklerikale agenda door te duwen, zou dit na het oplossen van de Schoolstrijd niet meer noodzakelijk zijn. Vanaf dat moment zou men zich eerder als een centrumpartij in het politieke veld willen plaatsen en zou men een “Doorbraak naar rechts” willen maken. Men zou vanaf de jaren '60 specifiek de katholieke achterban aanspreken om ook hen te overtuigen op de Liberale partij te stemmen. (Bots & Prevenier, 2012, p. 58)

#### 4.3.2 STRUCTUUR NA WOII

De Liberale Partij zal vanaf de jaren '60 sterke veranderingen doorgaan. In het eerste deel van onze uitleg over de structuur van de partij zal getoond worden op welke manier de partij tot 1961 (het jaar van de hervorming van de Liberale Partij tot de PVV-PLP) zou gestructureerd zijn.

Het Partijbureau van de Liberale Partij is tot 1961 enigszins een buitenbeentje, voornamelijk in de manier waarop het werd samengesteld. De partijvoorzitter werd gekozen door het Congres, waarna deze 3 vicevoorzitters aanduidt. De voorwaarden van deze benoemingen waren dat minstens één van de vicevoorzitters een vrouw moest zijn en dat elk gewest moest vertegenwoordigd zijn. Verder zijn er ook nog drie algemene secretarissen, twee adjunct-secretarissen en een penningmeester. Ook deze worden niet verkozen door het Congres, maar worden aangeduid door de partijvoorzitter en de drie vicevoorzitters. Ook bij deze benoemingen gelden de voorwaarden die gelden bij de vicevoorzitters: minstens één vrouw en vertegenwoordigingen van elk gewest. Tenslotte zijn er nog de voormalige voorzitter, de fractieleiders van de Kamer en Senaat, de ministers en ministers van Staat en ook van de volgende verenigingen telkens één afgevaardigde: de Liberale Mutualiteiten, Liberale Vakbond, Nationale Federatie van Liberale Vrouwen en de Nationale Federatie van de Liberale Jeugd. Er is ook nog een kleiner Uitvoerend Bureau, dat bestaat uit de voorzitter, de vicevoorzitters, de secretarissen en de penningmeester. (Deschouwer, 1995, p. 90-91)



De samenstelling van het Congres verschilt ook enigszins van dat van de andere eenheidspartijen. Dit orgaan bestaat uit de afgevaardigden van de arrondissementen, die verkozen worden a rato van één afgevaardigde per 10.000 stemmen en één per 1.000 leden, de leden van het Permanent Comité (de Partijraad van de Liberale Partij, over dit orgaan later meer), de provincieraadsleden en tussen de 3 en 20 afgevaardigden van de Liberale Mutualiteiten, Vakbonden, Jeugd- en Vrouwenorganisaties, de Liberale Journalistenbond en de liberale leden van het bestuur de openbare omroep. Verder worden door het Bureau ook nog tien extra vertegenwoordigers aangeduid van de middenstand, industrie, wetenschappelijke wereld en landbouw en nog eens twintig mensen die de partij kunnen dienen. (Deschouwer, 1995, p. 91)

Tenslotte is er ook nog de Partijraad, die in de Liberale Partij het Permanent Comité wordt genoemd. Dit orgaan bevat de Bureauleden, de ministers van Staat, de voormalige ministers, de bestendigde afgevaardigden uit de provincies, de burgemeesters van de gemeenten met meer dan 20.000 inwoners, een maximum van vijf afgevaardigden van alle liberale organisaties en maatschappelijke sectoren die we ook terugvinden in het Congres en tenslotte ook nog afgevaardigden uit de arrondissementen, a rato van één per 100.000 behaalde stemmen bij de jongste verkiezingen. (Deschouwer, 1995, p. 92)

Deze structuur toont duidelijke verschillen aan met de andere eenheidspartijen. Ten eerste zien we dat de participatie van de leden binnen deze structuur minimaal is bij het kiezen van de partijtop. Er is daarentegen een grote nadruk op kiezers. Verder zien we ook dat er veel macht ligt bij de partijvoorzitter en dat het Partijbureau zeer bevolkt is. Ook zijn de vele mandatarissen en partijkaders sterk aanwezig in de wetgevende organen zoals bijvoorbeeld het Congres. Ook opvallend is hoe de Liberale Partij de volledige georganiseerde liberale zuil opneemt in de wetgevende organen.

In 1961 wordt de Liberale Partij echter hervormd tot de Partij voor Vrijheid en Vooruitgang – Parti de la Liberté et du Progrès, oftewel de PVV-PLP. Deze hervorming werd door de partij gepropageerd als een nieuw begin. De nieuwe structuren van de partij zouden echter niet veel veranderd worden. Het is vooral een ideologische verruiming, waarbij men brak met de sterk antiklerikale traditie van de partij. De grootste veranderingen binnen de partijorganen zijn minimaal: de voorzitter stelt nog steeds het Uitvoerend Bureau samen, maar stelt nu zes vicevoorzitters (vroeger drie) en drie adjunct-secretarissen (vroeger twee) aan. Vanaf 1961

wordt ook geëist dat bij deze benoemingen alle regio's vertegenwoordigd zijn. Wat wel opvalt en enigszins een gelijklopende evolutie is in vergelijking met de andere eenheidspartijen is dat de regionale vleugels van de zuilorganisaties worden erkend en afgevaardigd. Zo zal er in het Bureau vertegenwoordiging te vinden zijn van de regionale liberale organisaties. Ook in het Congres gebeurt dit, waar 30 tot 300 afgevaardigden van de liberale organisaties kunnen deelnemen. De cijfers voor de arrondissementafgevaardigden veranderen niet, waardoor de liberale organisaties een stevige vinger in de pap hebben bij de wetgevende beslissingen binnen de partij. (Deschouwer, 1995, p. 94-95 en 107)

Het is duidelijk dat ook na de vernieuwingsoperatie in 1961 de partij nog steeds sterk geleid werd vanuit de hoogste echelons van de partij. Vooral de invloed van de verschillende liberale verenigingen binnen de partij is opvallend. Echter, er is toch een kleine vergelijking te vinden met de andere eenheidspartijen. Hoewel het niet zo uitgesproken is als bij de CVP-PSC en de BSP-PSB wordt ook binnen de PVV-PLP na 1961 rekening gehouden met de regionale verenigingen en een verdeling van posten aan de hand van een regionale verdeling. Het is wel duidelijk dat de organisatie van de partij zich niet volledig aanpast aan de verschillende taalgemeenschappen en/of regio's zoals dat in de andere partijen wel gebeurde, zo vinden er geen aanpassingen van die aard plaats in de Partijraad en het Congres. Het is duidelijk dat de PVV-PLP veel meer dan de anderen een eenheidspartij bleef, met een sterke autoriteit voor de voorzitter en het Bureau.

De partij zou uiteindelijk in 1971 splitsen, maar in tegenstelling tot de twee andere eenheidspartijen zal ze dat niet doen in twee maar in drie, naar het beeld van de drie gewesten. In Brussel zouden de Nederlandstalige liberalen zich aansluiten bij de PVV, terwijl de Franstaligen zich aansloten bij het PLDP, een samengaan van het FDF, het RW en de Franstalige liberalen in Brussel. Deze partij zou zich in het Belgisch parlement echter wel aansluiten bij de PLP. (Deschouwer, 1995, 107-108)

Vandaag de dag is de Open VLD net zoals de sp.a en CD&V verder geëvolueerd in zijn structuren. Ook hier is de basis van de partij de lokale afdeling die in de gemeente is terug te vinden. Daarboven zien we echter wel verschillen met andere partijen. Gelijklopend met CD&V maar verschillend met sp.a is het bestaan van de regiobesturen, die hier de politieke werking tussen het (gemeentelijke) afdelingsniveau en het nationale partijbestuursniveau regelen. Enkel voor het opstellen van ontwerp-kandidatenlijsten voor de lokale, provinciale

en parlementaire verkiezingen ligt de werking bij de provinciale besturen die zijn opgemaakt uit de verschillende regio's uit die provincie. (Statuten Open VLD, artikels 7 en 9) Brussel neemt hier een aparte plaats in, aangezien daar alle verantwoordelijkheden (die ergens anders verdeeld worden onder regio en provincie) worden opgenomen door het regiobestuur Brussels Hoofdstedelijk Gewest. De enige uitzondering hierop ligt bij de opstelling van de ontwerp-kandidatenlijsten voor de lokale verkiezingen. (Statuten Open VLD, artikel 8)

Vervolgens is er nog het Partijcongres, dat het programma van de Open VLD bepaalt. (Statuten Open VLD, artikel 12) In tegenstelling tot bij sp.a maar wel gelijklopend met CD&V, maken hier alle stemgerechtigde leden deel uit van het partijcongres. Het komt minstens één maal per jaar samen, tenzij er om meer zittingen gevraagd worden door de partijvoorzitter, de meerderheid van het partijbestuur of op de vraag van minstens duizend leden. (Statuten Open VLD, artikel 13)

Het volgende orgaan binnen Open VLD is de Partijraad, dat als 'reflectiekamer' optreedt. (Statuten Open VLD, artikel 14) Het orgaan is samengesteld uit de leden van Open VLD die lid van het partijbestuur, van een parlementaire fractie of van een regering zijn, die provinciaal gedeputeerde zijn, voorzitter of fractieleider binnen een provincieraad zijn of regiovoorzitter zijn. Daarnaast zijn er ook nog de vertegenwoordigers van de regiobesturen en van iedere door het partijbestuur erkende en verbonden beweging. Deze voorgaande leden hebben allemaal stemrecht binnen de partijraad. Verder kan de partijvoorzitter ook nog medewerkers aanduiden die de vergadering van de partijraad bijwonen met een adviserende stem. (Statuten Open VLD, artikel 15)

Tenslotte is er nog het Partijbestuur, dat bestaat uit de partijvoorzitter en 20 verkozen bestuursleden. Als echter blijkt dat niet uit elke provincie 2 niet-mandatarissen werden verkozen (en/of uit het Brussels Hoofdstedelijk gewest één niet-mandataris), dan worden automatisch de niet-mandatarissen uit de betrokken provincie (of het Brussels Hoofdstedelijk Gewest) verkozen verklaard. (Statuten Open VLD, artikel 17) De voorzitter en de leden worden in principe verkozen voor een termijn van 4 jaar. (Statuten Open VLD, artikel 19)

### 4.3.3 TUSSENTIJD BESLUIT

De PVV-PLP was in veel opzichten een partij die verschilde van de twee andere eenheidspartijen. De partij leunde sterk op de inspraak van de zuilorganisaties, die een grote vertegenwoordiging hebben binnen de structuren.

Verder zien we bij de PVV-PLP ook de evolutie terugkomen naar een partij die meer autonomie geeft aan de communautaire vleugels. Hier zal men net als de BSP-PSB voor een gewestelijke organisatie kiezen. Deze verlening van autonomie gaat echter helemaal niet zo ver als in de andere partijen. Zo zal men in het congres geen aanpassingen maken om de regio's meer autonomie te geven, wat wel gebeurde in de andere partijen.

Tenslotte zien we ook dat ondanks alle hervormingen de partij bestuurd blijft worden vanuit de top van de partij, met voornamelijk de partijvoorzitter die veel macht in handen houdt.

## 4.4 DE REDENEN VOOR DE SPLITSING

De vraag die hierboven nog niet concreet is aangeraakt, maar die zeker van groot belang is, is de volgende: waarom voerden de eenheidspartijen in de decennia na de Tweede Wereldoorlog deze hervormingen binnen hun partijstructuren door?

De vraag is des te belangrijker, omdat er sinds de splitsing van de eenheidspartijen nog slechts één eenheidspartij (zij het kortstondig) voor het Belgisch parlement verkozen werd, tot de verkiezing van de parlementairen van de PVDA-PTB in 2014: de RAD-UDRT (Respect voor Arbeid en Democratie). Deze partij zou in 1985 in het parlement komen, waarna in 1987 de Vlaamse afdelingen zich bij het Vlaams Blok aansloten. (Deschouwer, 1987, p.85) Het is dan ook belangrijk om te weten waarom de eenheidspartijen splitsten, en of de redenen voor die splitsing zich ook niet doorzetten binnen de PVDA-PTB.

Algemeen wordt aanvaard binnen de literatuur (en het was hierboven ook al enigszins duidelijk uit de analyse van de partijstructuren) dat het de naoorlogse communautaire spanningen zijn die de partijen ertoe heeft gedreven zich op te splitsen. Met name de verhouding tussen de verschillende taalgemeenschappen in België en hun relatie met het

tweetalige Brussel kwamen na de Tweede Wereldoorlog steeds vaker op het politieke voorplan.

Des te vreemder is het dan ook dat tot 1960 veel van de belangrijkste politieke kwesties die op de agenda stonden geenszins van communautaire aard waren. Met het herstel van de eenheidsstaat en de schoolstrijd werden uiteraard wel verschillen tussen de twee landsdelen duidelijk (met bijvoorbeeld een katholieker Vlaanderen en een socialistischer Wallonië), maar deze werden op dat moment niet op die manier ingevuld. (Craeybeckx, Meynen & Witte, 2008, p. 419-420)

Echter, vanaf de jaren '50 zou langzaam maar zeker (mede door de economische inhaalbeweging die Vlaanderen toen maakte) een nieuwe Vlaamse sociale elite ontstaan die zou doordringen tot in de politieke partijen. Via die kanalen zou die nieuwe politieke elite gaan ijveren voor een gewijzigd systeem dat de gewijzigde verhoudingen binnen België zou reflecteren. Het is ook onder impuls van de opkomst van dat nieuwe Vlaamse bewustzijn dat de Volksunie (VU) zou opgericht worden. Vanaf 1965 zou de partij een sterke populariteit kennen en een sterke vertegenwoordiging krijgen in het Belgisch parlement, die vooral ten koste ging van de CVP-PSC. (Craeybeckx, Meynen & Witte, 2008, p. 422-423)

Het is dankzij die 2 factoren dat de CVP-PSC als eerste eenheidspartij autonomie zou geven aan de verschillende taalvleugels binnen de partij, en dat de partij zich al vanaf 1965 hervormde naar een partijstructuur waar de nationale structuren tot louter coördinerende organen werden teruggebracht (zoals hierboven al beschreven). Ook de zuilorganisaties die binnen de partij veel zeggenschap hadden speelden hier een belangrijke rol in. Zij zouden namelijk door de nieuwe Vlaamse elite aangewend worden om de partij tot een meer Vlaamsgezind standpunt te bewegen.

De Vlaamse beweging in het algemeen ontwaakt terug in 1947 als er een talentelling plaatsvindt. Het is vanaf dan dat de Vlaamse vleugel binnen de CVP-PSC zich opnieuw zou beginnen roeren. Dat gezegd zijnde zou het toch vooral dankzij de koningskwestie zijn dat de Vlaamse vleugel binnen de partij als het ware volledig ontwaakte. Vanaf het moment dat duidelijk werd dat Leopold III troonsafstand zou moeten doen, werd de partij intern geconfronteerd met sterke verontwaardiging van zowel de achterban als de functionarissen. Het zijn voornamelijk de Vlamingen die op dat moment hun ongenoegen laten blijken en het

onbegrijpelijk vinden dat “de top uiteindelijk aan het Waalse linkse straatprotest heeft toegegeven”. (Beke, 2005, p. 384)

Het is binnen deze polemiek dat de Vlaamse eisen werkelijk hun ingang vinden in de partij. Want hoewel de CVP-PSC een heel sterk uitgebouwde basis had in Vlaanderen, dat een grote achterban en veel van de functionarissen leverde aan de partij, zou de Waalse vleugel volgens sommigen te veel invloed hebben binnen de partij. Het is daarom dat men begint te pleiten voor een uitbouw van autonomere vleugels met een federalistische structuur. (Beke, 2005, p. 389-390)

Zoals hiervoor al gezegd zouden de Vlaams-Waalse tegenstellingen even verdwijnen tijdens de schoolstrijd, een periode waarin de CVP-PSC in de oppositie beland. Men zou op dat moment de rangen sluiten om zich zo sterk mogelijk te kunnen verzetten. Vanaf het Schoolpact in 1958 zouden de spanningen echter weer de kop opsteken. (Beke, 2005, p. 419-420)

Het zijn voornamelijk de Vlamingen die op het moment dat de CVP-PSC weer aan de macht komt verschillende communautaire thema's onder de aandacht brengen. Deze problematiek komt tot een hoogtepunt in 1960 op het congres in Charleroi. Dat congres zou, ondanks een initieel ideologisch thema, volledig in teken staan van de communautaire tegenstellingen. Uiteindelijk zou er op het Congres een compromis gemaakt worden waarin Waalse en Vlaamse eisen en verzuchtingen worden afgewogen. De problematiek van de taalgrens, de centrale besturen en Brussel zouden er in één tekst als oplossing naar voren worden geschoven. (Beke, 2005, p. 434)

In 1960 zou de Groep van Acht worden opgericht binnen de CVP-PSC, die als opdracht had de contacten te verzorgen tussen de Vlaamse parlementaire groepen en de apolitieke Vlaamse beweging en Vlaamse pers. De groep was samengesteld uit vier vertegenwoordigers uit elke wetgevende Kamer. (Beke, 2005, p. 440) De Groep van Acht was opgericht als informele structuur binnen de partij om ervoor te zorgen dat de congresresoluties van Charleroi zouden worden doorgevoerd en om communautair druk te blijven voeren vanuit de fracties op de partij en de regering. Uiteindelijk zou de groep ook een programma met Vlaamse streefdoelen opstellen. (Beke, 2005, p. 443-444) Vanaf de jaren '60 zou ook de opgang van de Volksunie (VU) een factor beginnen spelen in de beslissingen die men zou nemen binnen de CVP. De

opgang van die partij, die midden jaren '60 meer dan 20 Kamerzetels zou veroveren, zou vooral ten koste gaan van de CVP. Hierin kan ook een reden gevonden worden voor de steeds radicalere opstelling van Vlaamse christendemocratische vleugel omtrent communautaire standpunten. (Craeybeckx, Meynen & Witte, 2008, p.423)

Door de perikelen in 1963 omtrent het vastleggen van de taalgrens en de faciliteitengemeenten zouden de twee vleugels binnen de partij zich steeds verder van elkaar bevinden. Dat dat ook duidelijk is voor de partijleiding wordt duidelijk als Vanden Boeynants een aantal voorstellen uitwerkt, waarvan één dat pleit voor het afstemmen van de partijorganisatie op de groeiende bewustwording van beide cultuurgemeenschappen. Hij pleit voor het oprichten van twee cultuurraden en een sociaal-economische raad. Uiteindelijk zouden deze door verschillende omstandigheden (gebikkel over de grondwetsherziening, verkiezingen,...) nooit worden doorgevoerd. (Beke, 2005, p.464-466) Het zou in september en november 1964 zijn dat er een eerste teken komt van verdere institutionalisering van de vleugels: elke vleugel zou namelijk een eigen studiedag houden over het communautaire vraagstuk. (Beke, 2005, p. 467-468)

Het zou uiteindelijk onvermijdelijk zijn na de activiteiten van de Groep van Acht doorheen de jaren, het organiseren van de studiedagen en nog andere zaken dat de discussie over het hervormen van de partijstructuur niet langer meer kon vermeden worden. Zeker na dramatische verkiezingen, waarbij de CVP zijn absolute meerderheid in Vlaanderen verliest door zetelverlies aan de Volksunie en de liberalen. Op het congres in Luik in 1965 worden de structuren dan ook aangepast. (Beke, 2005, p. 469-470)

Uiteindelijk splitst de partij dan toch, over de kwestie van de Leuvense universiteit. Als de tweetalige universiteit wil uitbreiden in Vlaams-Brabant komen de Vlamingen in de CVP-PSC in opstand, omdat men een verfransing van het gebied vreest. Ook hier zal de Groep van Acht weer het voortouw nemen in het Vlaamse verzet. Uiteindelijk komen Franstaligen en Vlamingen binnen de partij lijnrecht tegenover elkaar te staan als er een wetsvoorstel wordt ingediend om het Franstalige deel van de universiteit over te hevelen naar Wallonië. De Franstaligen stemmen uiteindelijk tegen het in overweging nemen van dat wetsvoorstel stemmen, wat de situatie doet escaleren. Voor de Franstaligen is de kwestie namelijk een interne kwestie van de universiteit en de kerkelijke overheid terwijl de Vlamingen het beschouwen als een politiek vraagstuk. Uiteindelijk raakt het dossier volledig in een impasse

als ook de kerkelijke overheid verdeeld raakt over de kwestie. Uiteindelijk valt de regering op 7 februari 1968, nadat de Vlaamse CVP-ministers hun ontslag indienen. Er kan gesteld worden dat vanaf dat ogenblik de partij niet meer bestaat, en de CVP en de PSC zullen in de daaropvolgende parlementsverkiezingen met aparte lijsten opkomen. (Beke, 2005, p.471-477) De echte scheiding zou echter pas gebeuren in 1972, een aantal jaar na Leuven Vlaams. (Deschouwer, 1995, p. 104-105)

Daar waar de splitsing binnen de CVP-PSC vooral een zaak was van de Vlaamse vleugel, was de situatie binnen de socialistische partij volledig anders. In tegenstelling tot de christendemocraten zou het langer duren vooraleer er veranderingen zouden komen binnen de statuten en structuren van de partij. Vooral de invloed van de oudere, unitaire generatie zou ervoor zorgen dat de partij langer unitair zou blijven. De redenering hierachter was dat men als socialisten in Vlaanderen minder sterk stond, en door de eenheid te bewaren wou men blijven steunen op de sterkere Waalse vleugel. Desondanks betekent dat niet dat er geen communautaire druk was om de partij te hervormen. In de linkervleugel van de partij zou zich een sterk flamingantisme ontwikkelen dat ijverde voor meer bevoegdheden voor Vlaanderen. De grote druk op de partij kwam er echter vanuit Wallonië. (Craeybeckx, Meynen & Witte, 2008, p.423)

Het is met name daar dat er zich een Waals nationalisme (wallingantisme) ontwikkelde aan de linkerzijde, dat zich uiteindelijk politiek vertaalde in een nieuwe partij: het Rassemblement Wallon. Daar waar in Vlaanderen de Vlaamse beweging in het beging vooral over het taalaspect ging, zou men binnen de Waalse beweging aan veel meer zaken een communautaire analyse verbinden. Na Wereldoorlog II zou men binnen de Waalse beweging argwanend en met vrees naar het steeds welvarender en bevolkter Vlaanderen beginnen kijken. Met name de vrees voor een door Vlaanderen gedomineerd België en de tegenstelling tussen een katholiek Vlaanderen en antiklerikaal Wallonië zorgden voor sterke emoties binnen de Waalse beweging. Vanaf het moment dat de Waalse economie zich in steeds slechter vaarwater bevond na de Tweede Wereldoorlog (een tekort aan investeringen, een verouderd productieapparaat en wegwijnende industrie) zouden deze gevoelens steeds sterker worden. Het wallingantisme zou zich sterk manifesteren binnen de linkerzijde en zou zelfs de steun verkrijgen van de socialistische vakbonden. (Craeybeckx, Meynen & Witte, 2008, p.426-427)



Vanaf het midden van de jaren '60 werden dan ook pogingen ondernomen om deze Waalse gevoelens en de wallingantische groeperingen te verenigen onder één vlag. Het is ook om die reden dat het Rassemblement Wallon (RW) werd opgericht. De tactiek zou een succes blijken, met het RW zou in '71 de tweede grootste partij van Wallonië worden. Om de stemmen terug te winnen zou de PS een sterke wallingantische koers varen, die uiteindelijk succes opleverde: in 1977 zou het RW al terugvallen tot de helft van het stemmenaantal van 1971. Deze nieuwe koers had grote gevolgen: de Waalse socialisten zouden vanaf dan beseffen dat men door een machtsbasis aan te leggen op het regionale niveau men op nationaal niveau een sterke invloed kon uitoefenen. (Craeybeckx, Meynen & Witte, 2008, p.427) Echter, om de Waalse beweging volledig aan hun kant te krijgen zou men de banden met de Vlaamse vleugel moeten verbreken, wat dan ook gebeurde in 1978. (Craeybeckx, Meynen & Witte, 2008, p.428) De breuk binnen de socialistische partij zou het gevolg zijn van een hoop factoren, maar zou bovenal het gevolg zijn van de opkomende communautaire thema's. Verder zou ook de houding van het Waalse socialisme en de compromisbereidheid van de Vlaamse socialisten ten opzichte van de christendemocraten bij het vormen van regeringen een rol spelen. Treffend hierbij waren de gesprekken rond het Egmontpact, die tot de scheuring van de partij zouden leiden. Vanaf dit moment in 1977-1978 werd duidelijk dat Vlamingen en Franstaligen binnen de socialistische partij niet meer gelijkgestemd waren (tot de twee co-voorzitters toe) over op welke manier de onderhandelingen gevoerd moesten worden en welke eisen moesten gesteld worden. (Brepoels, Huyse, Schaevers & Vandenbroucke, 1985, p. 125) Dit alles gebeurde in tegenstelling tot de situatie waarin de christendemocratische partij zich bevond voor hun splitsing, waar de Nederlandstalige vleugel de voornaamste aandrijver voor het opsplitsen van de partij zou zijn.

Binnen de liberale partij is het niet helemaal duidelijk op welke manier de verschillende taalgroepen zich tegenover elkaar opstelden. De PVV-PLP stond in 1968 nog op een sterk unitair standpunt. Dat verhinderde echter niet dat ook hier de tegenstellingen tussen de verschillende taalgemeenschappen tot spanningen en uiteindelijk een splitsing leidden. (Craeybeckx, Meynen & Witte, 2008, p.424)

Een blik achter de schermen bij de liberalen leert ons dat die eenheid maar schijn was. Zo was voorzitter Vanaudenhove voortdurend aan de slag om de partij bij elkaar te houden. Deze meningsverschillen tussen de verschillende taalvleugels zou men voornamelijk binnenskamers

houden, al zouden er toch tekenen van teruggezien worden bij de bespreking van bepaalde politieke thema's, zoals de parlementaire discussie rond de taalwetten Gilson. (Bots & Prevenier, 2012, p. 61)

Op het Congres van Luik in 1966 zou de partij om deze meningsverschillen binnen de partij op te lossen tot een 'Taalvergelijk' komen, waarbij voornamelijk de Vlaamse vleugel veel toegevingen moest doen. Het Liberaal Vlaams Verbond zou zich echter na de teleurstellende verkiezingen van 1968 het Taalvergelijk afwijzen en het eisenpakket van de Vlaams-culturele liberale verenigingen die zich binnen de PVV-PLP bevonden overnemen. Net op dat moment zou men aan Franstalige kant zich uitspreken voor een Waalse en Vlaamse gemeenschap en een Brusselse identiteit. Voorzitter Vanaudenhove was niet meer in staat om de partij bij elkaar te houden. (Bots & Prevenier, 2012, p.61 – 62)

De uiteindelijke breuk binnen de partij zou er komen in juni 1970, als de Vlaamse liberalen hun medewerking verlenen aan de grondwetsherziening. Dit leidde ertoe dat de Brusselse Franstalige liberalen zich afscheurden van de partij, wat leidde tot een nieuwe partijstructuur op regionale basis. Vanaf mei 1971 was er de facto geen unitaire partij meer, ook al zou men de eerstvolgende verkiezingen in november 1971 wel nog een laatste maal opkomen als één partij. De Vlaamse en Waalse vleugel zouden wel een apart programma inzake de communautaire problematiek opstellen, wat de breuk binnen de partij maar al te duidelijk maakt. Al vlug zouden na de verkiezingen de autonome vleugels zich omvormen tot afzonderlijke partijen. (Bots & Prevenier, 2012, p. 62 – 63)

#### 4.5 LIJPHART & CONSOCATIONAL DEMOCRACY

De vraag die ons nu nog rest is: zien we de theorie van Lijphart aan het werk in de partijstructuren door de jaren heen? Hieronder zullen we voor elke partij een analyse doorvoeren aan de hand van die theorie. Bij de beïnvloedende randvoorwaarden zullen diegenen waar duidelijk bewijs voor een negatieve of positieve invloed hebben worden besproken.

#### 4.5.1 CVP-PSC

Beginnen doen we met de CVP-PSC en de manier waarop de partijstructuren werden opgebouwd. De vier voorwaarden hiervoor formuleerde Lijphart in 1996. De eerste voorwaarde stelt dat de partijtop een coalitie moet zijn die vertegenwoordigers van elke belangrijke groepering bevat. We zien dat het Nationaal comité (het hoogste orgaan binnen de partij) op dat ogenblik paritair was samengesteld en de vertegenwoordiging van de groeperingen aanwezig was. We kunnen zelfs stellen dat er een oververtegenwoordiging vanuit de Waalse vleugel was, aangezien de CVP-PSC voornamelijk een sterke basis had in Vlaanderen en daar het merendeel van zijn achterban en functionarissen haalde. Deze vleugels waren ook terug te vinden in de Partijraad en het Partijcongres. Wel moet opgelet worden: de Vlamingen konden wel nog steeds in het parlement hun overwicht uitspelen, aangezien zij daar veruit de meerderheid van de parlementsleden van de partij leverden.

Vervolgens is er de voorwaarde dat de groeperingen autonomie moeten hebben. Ook hier zien we dat dit aanwezig is binnen de partij, zij het in het begin slechts minimaal. De bevoegdheden van de vleugels binnen het Nationaal Comité, de Partijraad en het congres beperkten zich tot een louter organisatorische functie. Vanaf 1965 zullen deze bevoegdheden echter drastisch uitgebreid worden. We zien dat de vleugels vanaf dan hun eigen beslissingen mogen nemen in materies die louter van belang zijn op hun regio's, dat men zelf de plaatselijke werking kon uitbouwen en dat er voor elke vleugel ook een eigen Nationaal Comité mocht worden opgericht. Dit getuigde van een verregaande autonomie en een zeer sterke opdeling van de partij.

Het volgende punt is dat er proportionaliteit is ingevoerd in de structuren, zowel in representatie en de benoemingen binnen de partij. Dit punt hangt hier samen met de vierde voorwaarde: er is een veto voor de minderheid. Deze twee hangen samen omdat er geen proportionaliteit is doorgevoerd. In het Nationaal Comité zal bijvoorbeeld een paritaire samenstelling doorgevoerd worden. Dit is – zoals hierboven al gezegd – niet proportioneel wegens het electorale overwicht van de Vlamingen binnen de partij. Dat wil echter ook zeggen dat de minderheidsgroepering (hier de Waalse vleugel) wel een veto heeft, aangezien ze over de helft van de stemmen beschikt. Op die manier kunnen de Waalse vertegenwoordigers door als groep te stemmen voorstellen afblokken die de Vlaamse vleugel misschien wil doorduwen

(zoals bijvoorbeeld een paar keer gebeurde bij het stemmen van communautaire voorstellen). We zien dan ook dat de Vlamingen na verloop van tijd toch de overhand krijgen, want ondanks de paritaire samenstelling van de organen als de Waalse vleugel vindt dat de Vlamingen teveel te zeggen hebben en zelf vragen om structurele hervormingen binnen de partij om hun minderheidspositie aan te klagen. (Beke, 2005, p. 436)

Het lijkt er dus op dat in de eerste vier voorwaarden het mogelijk blijkt om de partij te beschouwen als een *consociational democracy*, waarin de minderheid en meerderheid zich in bepaalde structuren bevinden waardoor ze gedwongen worden om met elkaar te praten voor er compromissen kunnen worden bereikt. Dat gezegd zijnde dient de invloed van de Vlamingen niet onderschat te worden. Een voorbeeld hiervan is hun overwicht in de parlementen, waardoor zij uiteindelijk toch een grote invloed op de partijwerking en positiebepaling konden hebben.

Vervolgens moeten we nog kijken naar de rol van de elites binnen dit proces, een rol die geanalyseerd kan worden door de vier voorwaarden van Lijphart uit 1969.

De eerste voorwaarde is de vraag of de elites bekwaam genoeg zijn om de eisen en belangen van subculturen te verzoenen. De vraag naar de bekwaamheid is een moeilijke om te beantwoorden aangezien deze niet zomaar te beantwoorden valt. Maar als we kijken naar hoe de CVP-PSC-top is omgegaan met de interne problemen tussen de Waalse en de Vlaamse vleugel kunnen we deze vraag misschien wel beantwoorden. We zien dat er al vanaf het einde van de jaren '40 en het begin van de jaren '50 communautaire problemen opduiken met de talentellingen en de koningskwestie, maar we zien toch dat men deze kwesties toch altijd intern weet op te lossen. Een voorbeeld hiervan is op het congres van Charleroi waar men een alomvattend compromis weet te sluiten inzake de communautaire stellingname dat zowel voor de Vlaamse als de Waalse vleugel aanvaardbaar bleek. Ook in de jaren '60, met de perikelen over de taalgrens en de faciliteitengemeenten zou Vanden Boeynants een hervorming van de partij voorstellen die voor de vleugels als aanvaardbaar werd beschouwd. Het is slechts door omstandigheden dat deze hervorming steeds voor zich uit wordt geschoven, waarna het momentum door de kwestie van de universiteit van Leuven verloren is.

Deze bekwaamheid hangt ook samen met de vraag of ze de kloven tussen de verschillende groepen kunnen overstijgen. We zien in de geschiedenis van de partij dat dit niet echt het geval is. Hoewel de Vlamingen zeker tot een compromis komen over wetgeving en positiebepaling van de partij kunnen komen met de Waalse vertegenwoordigers, zien we toch dat intern de problemen blijven voortduren. De vraag om meer autonomie voor de vleugels wordt al gesteld in het begin van de jaren '50 door de Vlamingen, maar de eerste keer dat daar ook echt naar geluisterd zal worden zal met Vanden Boeynants zijn die een plan voorstelt in 1963 dat uiteindelijk nooit zal worden doorgevoerd. Hier zitten we dus duidelijk met een kloof tussen twee zaken: hoewel de partij naar regeringsbeleid en positiebepaling vaak wel een akkoord kon vinden tussen Vlamingen en Walen (zij het vaak wel na lang overleggen), zien we dat intern de problemen nooit echt opgelost raken en elke poging tot hervorming van de partij wordt afgeblokt. Dit kan te wijten zijn aan het feit dat in het parlement de Vlamingen in de meerderheid waren en ze daardoor meer invloed hadden om akkoorden af te dwingen terwijl intern ze op gelijke voet stonden met de Waalse vleugel door de pariteit.

Dan komen we uiteindelijk uit op de vraag of men het partijsysteem wilde behouden en de stabiliteit ervan wou verzekeren. Deze vraag hangt zeer sterk samen met de vraag of er nog overkoepelende loyaliteit is voor het project. De vraag is hier dan welke overkoepelende loyaliteit er is. Ziet men zich eerder als een katholieke partij, of als een Belgische? Of beide? Het is duidelijk dat de CVP-PSC zich wou opwerpen als een katholieke partij maar dat de communautaire breuklijn steeds weer de kop opstak. (Beke, 2005, p.470) . We zien dat op dat vlak dat congressen (zoals die van Charleroi) die werden gehouden om de positie en ideologie te bespreken vaak volledig worden ingenomen door communautaire thema's. Vanaf het moment dat duidelijk wordt dat de klassieke breuklijn vrijzinnig-gelovig waarop de CVP-PSC zich heeft gebaseerd binnen de partij wegvalt ten voordele van de communautaire breuklijn zien we dat de partij uiteen begint te vallen. En hoewel we ook dan zien dat men toch nog hervormingen doorvoert in 1965 om de partij bij elkaar te houden (men bleef tenslotte een 'unitaire' partij), zal de partij toch uit elkaar vallen.

Tenslotte zien we nog de rol van extern gevaar aan het werk. We hebben het hierboven al een aantal keer aangehaald, maar de periode dat de partij in de oppositie zat tijdens de schoolstrijd, zorgde ervoor dat de communautaire thema's binnen de partij zich gedurende een (korte) periode naar de achtergrond begaven. Hier zien we duidelijk de rol van het externe

gevaar, met name de vrees die de CVP-PSC had voor het verliezen van de schoolstrijd. Het was nodig om aan een zeel te trekken om de situatie om te buigen en de regerende coalitie omver te werpen. Het is dus ook duidelijk dat het interne conflict door een extern vijandbeeld even op een de achtergrond kwam te staan.

Echter, ook de druk van de Volksunie kan hierin gezien worden als een externe druk op de partij. We zien namelijk dat de opgang van de VU ervoor zorgde dat er op de Vlaamse flank van de CVP-PSC een zweeppartij kwam, die de CVP onder druk zette om zich sterker te profileren op de communautaire thema's. Dit heeft zeker ook invloed gehad op de interne verhoudingen met de Franstalige vleugel.

#### 4.5.2 BSP-PSB

Ook bij onze analyse van de BSP-PSB beginnen we met een analyse van de structuren van de partij. Hier zullen we merken dat we eerder weinig info hebben over de precieze interne regelingen van de partij. Dat zal echter niet willen zeggen dat we geen zaken zullen kunnen aftoetsen aan de theorie van Lijphart.

Ook hier zien we namelijk –zoals bij de CVP-PSC – dat de partijtop bestaat uit een coalitie van de belangrijkste groeperingen. We zien dat deze coalitie zeker aanwezig is, en we zien ook dat de proportionaliteit in de representatie en benoemingen wordt doorgevoerd. Hier zien we echter dat er niet met taalgroepen wordt gewerkt zoals bij de christendemocraten, maar wel met een regionaal evenwicht. Dit wil zeggen dat de socialistische partij niet met een Nederlandstalig en Franstalig blok werkt, maar wel een verdeling zal voorzien van benoemingen op basis van de gewestelijke logica. In het Partijbureau wordt wel een paritaire samenstelling van de voorzitter en vicevoorzitter voorzien, maar voor de door het Congres verkozen leden wordt een verdeelsleutel voorzien op basis van de gewesten. De rol van de voorzitter en vicevoorzitter zullen ook veranderen. Waar de vicevoorzitter in het begin nog ondergeschikt zal zijn aan de voorzitter, zien we dat na de hervormingen in de structuur in 1973 er twee voorzitters zullen zijn. Die zullen allebei evenveel te zeggen hebben.

Dat Congres zal ook verdeeld worden op basis van de verschillende regio's. Vanaf 1963 zal men al apart kunnen vergaderen per regio als men dat wilt, maar we zien dat vanaf 1969 die afdelingen ook aparte Regionale Comit es krijgen. Hiermee kreeg men ook het recht om apart

te vergaderen in Congres. Naar analogie met de CVP-PSC zullen we hier dan ook zien dat met het splitsen van het Congres ook veel autonomie naar deze groeperingen zal gaan.

De vraag of er een veto is voor de minderheden (in deze casus de Vlaamse vleugel, aangezien deze electoraal het zwakste stond) is een vraag die moeilijk te beantwoorden valt doordat er geen expliciete vermelding van te vinden is in de literatuur. We kunnen echter wel afleiden dat er – zoals bij de CVP-PSC – een impliciet veto is. Een voorbeeld hiervan is bijvoorbeeld het dubbel voorzitterschap. Hoewel het niet met zekerheid kan gezegd worden, kan aangenomen worden dat beide voorzitters dienden akkoord te zijn met voorstellen. En aangezien deze twee posten paritair werden verdeeld is het dan ook duidelijk dat dit een veto inhoudt.

Vervolgens kijken we naar de rol van de elites. De eerste vraag hierbij is of ze de bekwaamheid hebben om de uiteenlopende eisen en belangen van de subculturen te verzoenen. We zien dat hier een probleem te vinden is. Zo zal in 1965 het BSP-congres de regeringsdeelname goedkeuren, maar zien we wel dat zowel de Vlaamse als Brusselse federaties voorstemden terwijl de Waalse het voorstel duidelijk afwees. Hierin zien we duidelijk dat de top van de partij er niet was in geslaagd om de eisen van de Waalse federatie te behartigen (of toch niet in hun ogen). Het mag dan ook niet verbazen dat de regering al in 1966 viel. (Brepoels, Huyse, Schaevers & Vandenbroucke, 1985, p.119) Dit wil uiteraard niet zeggen dat de bekwaamheid helemaal niet bestond, maar het is toch een teken dat binnen de partij er niet altijd rekening werd gehouden met de volledige achterban en hun standpunten.

Het moet duidelijk zijn dat binnen de BSP-PSB jarenlang interne conflicten waren over hoe men het communautaire moest aanpakken. Zoals al gezegd in het deel over het waarom van het splitsen van de partij, waren de oplossingen voorgesteld door Vlamingen en Walen moeilijk te verzoenen. Het Vlaamse voorstel van gemeenschapsvorming tegenover het Waalse voorstel van gewestvorming zou vanaf de jaren '60 binnen de partij voor spanningen zorgen. Men was dan ook noodgedwongen om constant compromissen te zoeken inzake dit thema, wat ook lukte gedurende een vijftiental jaren. Deze periode toont echter wel dat ondanks alles de partijelites nog in staat waren enigszins de verschillen tussen de vleugels te overbruggen en te pogen met een gemeenschappelijk programma naar voren te komen. Zo zien we bijvoorbeeld dat in 1974 de partij er nog in zou slagen een akkoord te bereiken over hoe de partij stond tegenover het communautaire. (Brepoels, Huyse, Schaevers & Vandenbroucke, 1985, p.123)

Tenslotte kijken we ook nog naar de vraag of men de gevaren van politieke fragmentatie ten volle begrijpt. Ook hier kunnen we verwijzen naar het feit dat ook de socialistische partij niet even sterk stond in Vlaanderen als in Wallonië. De Vlaamse zijde voelde zeker het overwicht van de katholieken in hun landsdeel aan als een bedreiging van hun machtsuitoefening. De Vlaamse vleugel binnen de socialistische partij zou zich in de communautaire discussies eerder unitair-gezind opstellen om op die manier niet in de oppositie te worden geduwd in een overwegend conservatief Vlaanderen. (Brepoels, Huyse, Schaevers & Vandenbroucke, 1985, p.116)

Daarnaast kunnen we ook nog bekijken of er voldaan wordt aan bepaalde randvoorwaarden die een zeker positief (of negatief) effect kunnen gehad hebben op de pacificatie binnen de partij.

Ten eerste moet er gekeken worden naar de overkoepelende loyaliteiten in de partij. Ook hier keert, net zoals bij de andere partijen, de vraag terug welke loyaliteit het belangrijkste is: die van de ideologie die men aanhangt, of de Belgische, unitaire loyaliteit. We zien hier dat de Belgische identiteit en loyaliteit een belangrijker rol zal spelen, hoewel het zeker niet de enige factor zal zijn. Zo zal, zoals hierboven gezegd, de Waalse beweging in de partij zich sterk profileren als federalistisch terwijl de Vlaamse vleugel (in het begin) eerder unitair bleef denken om hun macht te behouden. We zien dus dat binnen de partij er zich in het begin twee stromingen bevinden: een Waals, anti-unitair sentiment en een Vlaams, eerder unitair sentiment. We zien echter dat na verloop van tijd ook de Vlaamse vleugel beginnen nadenken over autonomie omdat de Vlamingen vonden dat het beeld dat van de partij bestond een anti-Vlaams beeld was. (Brepoels, Huyse, Schaevers & Vandenbroucke, 1985, p.123)

Het is ook hier dat we duidelijk het belang van de externe dreiging zien terugkomen. Pas als er met het Rassemblement Wallon een Waalse partij opkomt die ijvert voor meer bevoegdheden voor Wallonië, zien we dat de Waalse vleugel van de socialistische partij zich daaraan aanpast. Dit omdat het RW zich duidelijk richtte op de achterban van de PSB. Dat ze uiteindelijk het RW incorporeerden in hun flank, maakte het onvermijdelijk dat zij sterkere communautaire standpunten zouden beginnen innemen.

Wat hier duidelijk wel een grote factor is – zoals al gebleken is uit het grote aantal voorbeelden hiervoor – zijn de grote sociaal-economische verschillen tussen de twee vleugels. Daar waar



Vlaanderen en Brussel na de Tweede Wereldoorlog een sterke demografische en economische groei kennen zullen Wallonië en de Waalse economie zich steeds minder welvarend zien worden. Daaruit volgt dan ook dat het Waalse socialisme, dat gewoon was van in de 19<sup>e</sup> eeuw om zich te bewegen in een geïndustrialiseerde omgeving en daar dan ook het merendeel van zijn stemmen te halen, plotseling geconfronteerd werd met een toenemende invloed van de Vlaamse publieke opinie in het politieke bestel. Het is duidelijk dat bijvoorbeeld de origine van de Waalse communautaire standpunten daarin terug te vinden valt. Het is dan ook duidelijk dat deze evolutie een negatieve invloed zal gehad hebben op de pacificatie binnen de partij.

Tenslotte is de breuklijnenfactor hier van groot belang. We zien (zoals hierboven al duidelijk is geworden) dat na verloop van tijd zich in Wallonië en Vlaanderen een ander socialisme begint te ontwikkelen. Zo zal men binnen de Vlaamse vleugel veel sneller een akkoord willen sluiten, maar zal men in Wallonië net beginnen ijveren voor de mogelijkheden om haar eigen sociaal-economisch beleid te voeren, weg van de invloed van de CVP-PSC waarmee de Vlamingen hun akkoorden sloten. Het mag dan ook duidelijk zijn dat deze verwijdering van elkaar op vlak van ideologie een belangrijke stap was in weg naar de uiteindelijke splitsing van de partij.

#### 4.5.3 PVV-PLP

Tot slot analyseren we de PVV-PLP. De PVV-PLP, toen nog de Liberale Partij, is een partij waarin we weinig inzicht hebben over wat er precies gaande was achter de schermen. Desondanks zal hier geprobeerd worden een (zij het dan oppervlakkige) analyse te maken.

Op de partijstructuren hebben we wel een zicht. We zien dat de partijvoorzitter – die werd gekozen door het Partijcongres – de bevoegdheid had om veel personen te benoemen binnen de partijstructuren. We zien dat binnen de benoemingen van het Partijbureau er een vertegenwoordiging uit elk gewest moest aanwezig zijn. Wat vooral frappant is bij de Liberale Partij is dat men sterk inzette op het expliciet benoemen van en de vertegenwoordiging door vertegenwoordigers van de verschillende gelieerde liberale verenigingen, en dit zowel in het Partijbureau als in het Partijcongres en Partijraad.

We zien dus dat de Liberale Partij al voor 1961 proportionaliteit in de representatie en benoemingen doorvoerde binnen de partij, en dat de partijtop een coalitie was van vertegenwoordigers van de belangrijke groeperingen. We zien echter ook dat de Liberale Partij deze belangrijke groeperingen zeer ruim definieert en ook de verbonden zuil volledig wil opnemen in de partijorganen. Wat niet duidelijk is, is of er veto's of autonomie was voor de 'gewestelijke' vertegenwoordigers.

Bij de hervorming van Liberale Partij tot PVV-PLP in 1961 zien we dat de structuren niet veel veranderen. Wat we wel zien is dat vanaf dat moment ook de regionale liberale organisaties worden afgevaardigd, zowel in het Partijcongres als in het Partijbureau en Partijraad. Dit wijst erop dat ook binnen de Liberale Partij er toch al communautaire druk werd uitgeoefend.

De rol van de elites is zeker in de analyse van de Liberale Partij en de PVV-PLP een belangrijke zaak. We zien namelijk dat binnen deze partij de partijelites hier een sterke invloed hadden op hoe de partij werd geleid (nog meer dan in de andere partijen). De redenen hiervoor zijn al duidelijk geworden in de vorige delen, maar de focus kunnen we hier toch zeker leggen op de rol van de voorzitter. Zijn macht was zeer groot, aangezien hij persoonlijk benoemingen kon maken zonder invloed vanuit het Partijcongres. We zien dan ook dat bijvoorbeeld de voorzitter Vanaudenhove constant in de weer was om de taalvleugels in de partij te verzoenen met elkaar. Het is duidelijk dat de partijelite in de liberale partij dan ook werd belichaamd door de partijvoorzitter, die veel macht had en daardoor ook de autoriteit en invloed had om conflicten op te lossen. We zien echter wel dat ook de partijvoorzitter de partij niet meer bij elkaar kan houden wanneer de taalvleugels radicaliseren op bepaalde tijdstippen (zo aanvaardde het Liberaal Vlaams Verbond het Taalvergelijk niet in 1968 na tegenvallende verkiezingen).

We zien dat binnen de liberale partij er processen plaatsvinden die de randvoorwaarden die ervoor zorgen dat pacificatie kan plaatsvinden worden aangetast.

We zien dat de overkoepelende loyaliteit aan de eenheidspartij sterk verzwakt doorheen de tijd, hoewel men probeert een unitaire partij te blijven in structuren. In tegenstelling tot de andere partijen zien we namelijk niet dat men de PVV-PLP ombouwt tot een partij met meer zeggenschap voor de communautaire fracties.

#### 4.5.4 CONCLUSIES

Maar wat kunnen we uit dit alles nu concluderen en welke zaken kunnen we meenemen naar onze analyse van de PVDA-PTB?

Beginnen doen we ook hier met de structuren. Hoewel alle partijen wel beginnen met een eengemaakte structuur, zien we toch dat ook in het begin altijd al een zekere representatie is terug te vinden van alle groeperingen in de partij. We zien dat alle partijen na verloop van tijd hun structuren zullen aanpassen aan de communautaire verzuchtingen van de verschillende taalvleugels. We zien ook dat dit kan gebeuren op twee manieren: op basis van de gemeenschapslogica, of op basis van de gewestlogica.

Wat we ook zien terugkomen, is de rol van de proportionaliteit voor de vertegenwoordiging van de communautaire fracties binnen de structuren. Ook zien we dat na verloop van tijd er veel autonomie wordt toegekend aan de taalvleugels binnen de partijen (vooral bij de CVP-PSC en BSP-PSB). Vaak wordt begonnen van een centraal gezag dat het grootste deel van de regels uitzet, waarna de taalvleugels nog enkele (kleine) aanpassingen kunnen doen voor hun kiespubliek. Daarna zien we dat er na verloop van tijd wordt gekozen voor grote lijnen uitgezet door de centrale ideologie van het centrale Partijbureau, maar dat de specifieke uiting en uitwerking van die ideologie na verloop van tijd zal worden doorgeschoven naar de structuren opgezet voor de verschillende communautaire vleugels (die bijvoorbeeld in het geval van de BSP-PSB zelfs hun eigen congressen zullen hebben).

De rol van de elites is in vele gevallen niet helemaal duidelijk te onderscheiden. Het is duidelijk dat als partijelites sterk staan (zoals bijvoorbeeld voorzitter Vandenhoute bij de PVV-PLP) ze in staat zijn om de interne twisten onder bedwang te houden en op te lossen. Ook wordt duidelijk dat het besef dat politieke fragmentatie een inboeten aan macht betekent voor een pacificatie kan zorgen. We zien echter dat de rol van de elites en hun belang sterk afhangt van de randvoorwaarden die een positieve of negatieve invloed kunnen hebben op de pacificatie.

Zo zien we dat indien er compromistradities bestaan, zoals bij de CVP-PSC, deze zeker een positieve invloed hebben op de manier waarop er wordt omgegaan met conflicten en de kans op pacificering.

De externe gevaren, die volgens Lijphart een positief effect kunnen hebben op de pacificatie binnen de partijen, zijn hier niet zo eenduidig. We zien dat indien de partij verenigd diende te zijn (zoals de CVP-PSC bij de Schoolstrijd) de communautaire conflicten kortstondig op de achtergrond verdwenen. Echter, we zien ook dat de opkomst van de regionalistische partijen een negatieve invloed had op de pacificatie. Het zou net die opkomst zijn die er deels voor zorgde dat de verschillende vleugels radicalere standpunten innamen om het kiespubliek dat zij hadden verloren terug te winnen. Dit zagen we bijvoorbeeld bij de CVP en de VU en bij de PSB en het RW.

Vervolgens zien we een zeer belangrijke factor, zonet de voornaamste factor die tot succesvolle pacificatie kan leiden: de overkoepelende loyaliteiten. Deze loyaliteit kan Belgisch-unitair zijn zoals bijvoorbeeld bij de PVV-PLP die gedurende lange tijd op de unitaire lijn bleef staan. Dat hoeft echter niet altijd zo te zijn. Zo is het mogelijk dat men ook de partijideologie als overkoepelende loyaliteit ziet. Het is pas vanaf dat deze ideologie begint te verschillen bij verschillende groeperingen (zoals we zien in de BSP-PSB tussen het Vlaamse en Waalse socialisme) dat het eenheidsaspect van de partij sterk onder druk komt te staan. Zonder overkoepelende loyaliteit hebben de partijelites geen kans en reden om nog verder te gaan met de partij als unitair project.

Verder kunnen ook sociaal-economische verschillen tussen de verschillende groeperingen voor een negatief effect zorgen in het pacificatieproces. Het is duidelijk dat door de economische omstandigheden in België er een nieuwe Vlaamse elite ontstond en dat de Waalse elites daar achterdochtig en zelfs vijandig tegenover stonden (een voorbeeld hiervan zien we in het wallingantisme in de BSP-PSB). Deze sociaal-economische tegenstellingen kunnen dan ook in de Belgische casus gezien worden als een van de oorsprongen van het uiteenvallen van de eenheidspartijen. We zien namelijk dat deze toenemende sociaal-economische spanningen een nieuwe elite opstaat die de oudere elites zullen uitdagen. Deze nieuwe elites zullen daar bovenop dan ook nog eens niet unitair maar eerder federalistisch ingesteld zijn.

We zien dus dat (hoewel de rol van de elites enigszins onduidelijk is in vele gevallen), het wel duidelijk is dat de eenheidspartijen van vroeger een pacificatiepolitiek aanhingen die sterk lijkt op wat Lijphart voorstelt in zijn theorie. Dit kunnen we afleiden uit het feit dat de structuren worden gebruikt die door Lijphart worden voorgesteld (de mate waarin en manier waarop

verschilt uiteraard van partij tot partij), maar ook uit de randvoorwaarden die veranderen doorheen de tijd. We zien dat in het begin de partijen nog steeds een overkoepelende loyaliteit hadden, maar dat door onder andere toenemende sociaal-economische verschillen deze loyaliteiten zullen afbrokkelen.

Met andere woorden: hoewel men door hervormingen door te voeren zoals we die vinden in Lijphart vinden, zullen deze mislukken doordat de randvoorwaarden ontbreken die deze hervormingen kunnen doen slagen. Indien er een overkoepelende loyaliteit is, zal pacificatie van de verschillende groeperingen makkelijker te bereiken zijn.

## 4.6 BESLUIT

Het is duidelijk geworden dat er niet zoiets bestond als één soort eenheidspartij. Doorheen de tijd hebben de verschillende eenheidspartijen zich aangepast aan hun omgevingen. Dat deze aanpassingen niet volledig gelijklopend zijn – zowel in tijd als in vorm – is ondertussen ook al duidelijk gemaakt. Wat kunnen we hieruit concluderen?

Een eerste aspect is dat de tendens binnen de eenheidspartijen een scheuring was die verliep langs een communautaire breuklijn. Deze scheuring kon zich op twee manieren tonen: als een voorkeur voor een scheuring op basis van de twee taalgemeenschappen, of op basis van de drie regio's. De *power sharing theory* van Lijphart toont duidelijk aan dat de stappen die werden genomen in de hervormingen van de partijen duidelijk passen binnen een streven naar het overbruggen van die verschillen om de interne problemen tussen de verschillende groepen op te lossen.

Op het vlak van structuren zullen we dus bij de PVDA-PTB moeten kijken naar de manier waarop er omgegaan wordt met het federale aspect van het moderne België, en of de verschillende communautaire fracties autonomie krijgen en proportioneel vertegenwoordigd zijn binnen de structuren. De andere optie is dan dat de PVDA-PTB deze structuren niet heeft, en zich gedraagt als een echte unitaire partij zonder gegarandeerde vertegenwoordiging en autonomie voor de gewesten of gemeenschappen.

Vervolgens hebben we ook kort naar de rol van de elites binnen de partijen gekeken. Daarin viel vooral op dat de partijvoorzitter(s) een verbindende figuur waren tussen de verschillende vleugels binnen de partij. We zien ook (bijvoorbeeld bij de PVV-PLP) dat indien zij sterk genoeg

stonden de partij langer bij elkaar konden houden, maar dat na verloop van tijd de evolutie niet tegen te houden was. Ook hier zien we dat de theorie van Lijphart toepasbaar is, en dat er vanaf het moment dat de elites zich niet meer achter het idee van de eenheidspartij scharen de partij uit elkaar valt.

Dit alles hebben we dan ook gekaderd in de historische redenen die verantwoordelijk zijn voor het uiteenvallen van de eenheidspartijen. Ten eerste zien we dat een traditie van compromissen (zoals bij de CVP-PSC) zeker een positief effect kan hebben op het oplossen van conflicten binnen de partij. Het is echter duidelijk dat de groeiende economische en demografische macht van Vlaanderen in het naoorlogse België ervoor zorgde dat de nieuwe Vlaamse elite zijn eisen zou beginnen stellen binnen de eenheidspartijen. Deze Vlaamse eisen werden vaak met argwaan bekeken door hun Waalse/Franstalige tegenhangers, die deze opkomende Vlaamse elite als een bedreiging voor hun machtspositie beschouwden. We zien ook dat de oorsprongen van deze groeiende Vlaamse/Franstalige eisen deels kunnen worden gevonden bij de opkomst van de regionalistische partijen in Vlaanderen (VU) en Wallonië (RW). Door de opkomst van deze partijen zouden de verschillende vleugels binnen de partijen zich genoodzaakt zien om sterkere communautaire standpunten in te nemen om electoraal verlies te voorkomen.

Deze spanningen tussen Nederlands- en Franstaligen zouden uiteindelijk de overkoepelende loyaliteiten (of dat nu een Belgische loyaliteit of ideologische loyaliteit was) laten afbrokkelen wat na verloop van tijd zou leiden tot het splitsen van de eenheidspartijen in België. We zien dus dat die overkoepelden loyaliteiten een fundamentele rol spelen binnen deze eenheidspartijen. Vanaf het moment dat deze loyaliteiten zouden worden vervangen door communautaire loyaliteiten zouden de partij hun reden van bestaan verliezen en zouden ze uiteindelijk uit elkaar vallen. Vanaf het moment dat die factor wegviel viel ook de wil of steun bij de elites weg, konden ook hervormingen in de structuren de conflicten niet meer pacificeren en konden ook tradities waarin compromissen werden aangemoedigd de uiteindelijke splitsing niet meer tegenhouden.

## 5 DE PVDA-PTB

### 5.1 INLEIDING

Zoals we in het vorige hoofdstuk zagen waren er twee redenen waarom de eenheidspartijen uit elkaar vielen: de communautaire conflicten en de daaropvolgende afbrokkeling van de overkoepelende loyaliteiten die de partijen bij elkaar hielden.

In dit hoofdstuk zullen we de PVDA-PTB bespreken met dezelfde methode die we gebruikt hebben in de vorige hoofdstukken. Eerst zal er een korte geschiedenis gegeven worden van de partij en hoe ze geëvolueerd is in de geschiedenis. Daarna wordt een overzicht gegeven van hoe de partij op dit ogenblik georganiseerd en gestructureerd is.

Vervolgens wordt de partij geanalyseerd met behulp van de theorie van Lijphart. Er zal gekeken worden of de PVDA-PTB gedurende de voorbije decennia pacificatiemechanismen heeft ingebouwd om de communautaire conflicten (als die bestaan) binnen de partij op te lossen.

Doorheen deze analyse van de partij zal teruggekoppeld worden naar de bevindingen die de analyse van de vroegere eenheidspartijen ons heeft opgeleverd. Op die manier zal het mogelijk worden om uiteindelijk de oorzaak te vinden van het unitaire karakter van de PVDA-PTB, dat een anachronisme is in onze hedendaagse Belgische politiek waar wordt gewerkt met aparte politieke partijen in de verschillende landsdelen.

Tenslotte zal ook gebruik gemaakt worden van interviews met Herwig Lerouge, 50 jaar lid van de PVDA-PTB, lid van de studiedienst en lid van de Nationale Raad en met Lydie Neufcourt, nationaal secretaris van de PVDA-PTB. Via die interviews zal gepoogd worden een inzicht te verwerven over hoe de personen binnen de partij de samenwerking tussen de gemeenschappen en de manier waarop de partij gestructureerd is ervaren.

## 5.2 GESCHIEDENIS VAN DE PVDA-PTB<sup>1</sup>

De geschiedenis van de PVDA-PTB is een meer dan bewogen geschiedenis. De partij, voortgekomen uit de beweging AMADA-TPO (Alle Macht Aan De Arbeiders – Tout le Pouvoir aux Ouvriers), werd gesticht in 1979. De AMADA zelf was ontstaan in de tweede helft van de jaren '60, uit de studentenbeweging van toen.

De AMADA zou gesticht worden onder invloed van de vele studenteninitiatieven in Gent en Leuven. Deze zouden zich naar aanleiding van de stakingen in de Limburgse mijnen in die periode bij die protesten aansluiten en zich uiteindelijk verenigen in AMADA. De eerste leiders van de partij waren onder andere Ludo Martens en Kris Merckx. Al snel werd de partij de voornaamste Belgische vertegenwoordiger van het maoïsme. Ze organiseerde zich volgens het leninistische type, waarbij de partij zich als voorhoede van de arbeidersklasse beschouwde en er cellen werden opgericht in fabrieken en steden. Het Nationaal Bureau werkte dan de politieke lijn uit, terwijl men in de cellen militanten wierf en ideologische vorming voorzag. Op deze manier wilde men de arbeiders in de fabrieken een ideologische vorming geven om zo de revolutionaire gedachten die men voorstond te verspreiden.

In die beginjaren zag men ook een stevig anti-syndicalisme terugkomen dat terug te voeren was op het wantrouwen jegens de vakbonden die in de ogen van AMADA en hun militanten de arbeiders had 'verraden'. Men wou dan ook niet samenwerken met de vakbonden die werden beschouwd als heulend met de kapitalisten. (Buelinckx, 2002; PVDA, 2015, p.151) Later zou men die positie jegens de vakbonden matigen om niet in isolement te vallen bij acties. Ook in die vroege periode zou men basiswerk uitwerken, waarbij gedacht moet worden aan bijvoorbeeld de groepspraktijken van Geneeskunde voor het Volk waarvan de eerste praktijk al opende in 1971.

---

<sup>1</sup> Alle informatie uit dit deel is terug te vinden in Jan Buelinckx' *'Radicaal-links in België en de val van de Muur. Hoe overleefden de KP, de SAP en de PVDA de val van het 'reëel bestaande socialisme'?*, tenzij anders wordt vermeld.



Na het overlijden van Mao en het aantreden van Deng Xiaopeng vormde zich een crisis in het maoïsme. Het is om deze redenen dat men binnen de AMADA besloot om een nieuwe, beter gestructureerde partij op te zetten met een nieuwe benaming: de PVDA oftewel Partij van de Arbeid.

Bij het oprichten van de PVDA in 1979 werd de partij een eerder klassiek communistische partij met sterke bedrijfsgerichte aanpak en werd er een opener structuur met debatten en discussies gehanteerd, zij het nog steeds sterk hiërarchisch. Het marxisme-leninisme en denken van Mao bleven echter nog steeds het ideologische hart van de partij met als hoofddoelstelling de proletarische evolutie en een onafhankelijke communistische staat.

Het ineenstorten van de USSR had voor de PVDA zware gevolgen. De vele gebeurtenissen in de communistische wereld leidden tot vele interne discussies. Zo waren de standpunten van de PVDA over o.a. het Tien An Men-incident (waar men de houding van de Chinese regering goedkeurde) en Ceaucescu (die men steunde) voor velen binnen de partij een reden om de partij te verlaten en ook kritiek te uiten op het gebrek aan interne democratie binnen de partij.

Om deze problemen de baas te kunnen worden binnen de partij de rangen gesloten en was volgens de personen die uit de partij stapten een democratisch debat onmogelijk geworden.

Begin 2002 houdt de partij dan haar 7<sup>e</sup> partijcongres. Daar worden een aantal zaken beslist die een vernieuwing van de partij inhouden en haar pogen om te vormen tot een partij die meer mensen moet aanspreken:

- Ten eerste beslist men een massapartij te worden, en dus niet langer de voorhoedepartij van beroepsrevolutionairen.
- Ten tweede wordt het gebruikte marxisme-leninisme aangepast aan het klimaat van toen.
- Er wordt sterk ingezet op de opbouw van een nieuwe internationale communistische beweging.

Deze vernieuwing komt dan volop tot uiting op het 8<sup>e</sup> partijcongres, het zogenaamde Vernieuwingscongres, van de partij in 2008, waar voorzitter Ludo Martens wordt vervangen door Peter Mertens, die onlangs op het ledencongres van de partij opnieuw verkozen werd als voorzitter.

Sinds dat Vernieuwingscongres van 2008 heeft men bij de PVDA, zo zeg de partij zelf, de ledenbasis zien uitgroeien van 2.800 toen naar 10.000 vandaag. (PVDA, 2015, p. 136) Ook gingen men van een stemmentotaal van 50.000 in het gehele land in 2007 naar een totaal van 250.000 in 2014. (PVDA, 2015, p.112)

Het is ook in die laatste jaren dat de partij vele (bescheiden) electorale successen kende. Tijdens de gemeentelijke en provinciale verkiezingen haalde men in totaal 30 gemeenteraadsleden, 17 districtsraadsleden, 11 OCMW-raadsleden en 4 provincieraadsleden. In 2014 haalde men ook nog voor het eerst verkozenen in het Waalse parlement (2), Brussels Hoofdstedelijk Parlement (4) en ook voor het federale parlement werden er 2 PVDA'ers (beide uit Wallonië) verkozen. (<http://pvda.be/pvda/verkozenen/>)

### 5.3 DE PVDA-PTB ALS POLITIEKE PARTIJ

De eerste stap die we nu moeten maken is de PVDA als politieke actor kaderen binnen de theorie die we gezien hebben in het tweede hoofdstuk van dit werkstuk.

Aan de eerste voorwaarde in de definitie van Hooghe is – zoals hierboven al bewezen – voldaan. We zien dat de PVDA-PTB zowel in Vlaanderen, Brussel en Wallonië op verschillende niveaus (gemeentelijk, gewestelijk, federaal) vertegenwoordigers heeft. We zien echter ook dat er in Wallonië een groter electoraal succes is, aangezien men enkel daar voor de gewestelijke en federale parlementen is kunnen verkozen worden. Deze kennis zullen we moeten meenemen naar onze analyse van de PVDA-PTB als eenheidspartij, omdat deze posten extra macht zouden kunnen geven aan de Waalse vleugel in de partij. We zagen al dat bijvoorbeeld in de CVP-PSC de parlementairen vaak werden toegevoegd aan de beleidsorganen binnen de partij en zo nog extra konden wegen op het beleid.

De volgende is dan de formele strakke organisatie met leden. Over hoe de partij precies zijn structuren heeft opgebouwd wordt later dieper ingegaan, maar we kunnen we al besluiten dat de PVDA een gestructureerde organisatie is met leden. Het lidmaatschap van de PVDA is – zoals bij andere partijen – exclusief. (Statuten PVDA-PTB, artikel 10) Over het lidmaatschap van de PVDA valt nog een opmerking te maken. Waar men binnen de andere partijen slechts één soort lid kent, zien we hier drie verschillende vormen van lidmaatschap: raadgevend lid,

groepslid en militant. (Statuten PVDA, artikel 19) Elk van deze soorten leden heeft eigen rechten en engagementen.

De raadgevende leden schrijven zich in omdat ze zich in de partij herkennen en betalen jaarlijks lidgeld. Ze hebben het recht deel te nemen aan algemene ledenvergaderingen. (Statuten PVDA, artikel 20)

Vervolgens zijn er nog de groepsleden. Een groepslid heeft verschillende extra vereisten. Zo moet een groepslid deel uitmaken van en regelmatig deelnemen aan de samenkomsten van de basisgroep. Een groepslid dient ook (volgens zijn/haar mogelijkheden) deelnemen aan het partijwerk en dient een kennismakingsprogramma te volgen. (Statuten PVDA, artikel 21) Het is pas vanaf dit moment dat een lid mag deelnemen aan de Statutaire Congressen. (Statuten PVDA, artikel 30) Hier is er dus duidelijk een verschil waar te nemen met de andere politieke partijen, waar vaak iedereen die lid is mag deelnemen aan de Congressen (tenzij bij de sp.a, waar nog wordt gewerkt met afgevaardigden).

Tenslotte zijn er nog de militanten. Een militant heeft het vormingsprogramma voor de militanten gevolgd, neemt deel aan de samenkomsten van zijn/haar eenheid, volgt de financiële regels. De benoeming tot militant moet ook door het onmiddellijke hogere orgaan goedgekeurd worden. (Statuten PVDA, artikel 22)

De volgende voorwaarde is dan dat de partij een programma heeft dat met alle politieke thema's bezig is. We zien dat dit het geval is door bijvoorbeeld de congresstekst van het Solidariteitscongres in 2015 te bekijken en de het verkiezingsprogramma van 2014 die alle politieke thema's bespreken.

Uiteindelijk bespreken we nog de ideologie van de partij. Het is duidelijk dat de PVDA-PTB een socialistische partij is, die haar analyses baseert op het marxisme. (Statuten PVDA, artikel 3) In het interview met Lerouge wordt duidelijk dat de partij zich niet meer aan één strekking wil vastklinken. Waar vroeger het maoïsme werd gebruikt, zal de partij zich sinds de verruimingsoperatie van 2008 zich profileren als een brede linkse partij, waar niet alleen maoïsten in te vinden zijn. Men zal nog steeds het marxisme gebruiken als analyse instrument, maar zich niet meer als aanhanger van een bepaald model ging profileren. (Interview Lerouge, 14/12/2015) Neufcourt bevestigt dit. (Interview Neufcourt, 29/12/2015) Verder beschouwt de partij zich ook als een internationalistische partij, die over de landsgrenzen heen marxisten

en andere progressieven wil doen samenwerken om tot een solidaire maatschappij te komen.  
(Statuten PVDA, artikel 6)

## 5.4 STRUCTUREN

De PVDA-PTB is op een andere manier gestructureerd dan de andere partijen vandaag de dag en vroeger. Waar bij de moderne partijen de lokale partijeenheden (op gemeentelijk niveau) de hoeksteen vormt van de partij vertrekt men binnen de PVDA vanop een ander niveau.

De eerste organisatievorm is de algemene ledenvergadering, die alle leden van een bepaald bedrijf, regio of werkterrein verzameld. In dit orgaan worden de raadgevende leden bij de partijactiviteiten en campagnes betrokken. De algemene ledenvergaderingen staan open voor alle leden en sympathisanten die overwegen lid te worden. Ze vinden minstens één maal per jaar plaats, en worden georganiseerd door de basisgroepen, de afdelingen of de provinciale leiding. (Statuten PVDA, artikel 24)

De basiseenheid van de partij is echter niet die algemene ledenvergadering, maar wel de basisgroep. Deze basisgroepen kunnen bestaan op gemeentelijk niveau, maar zijn ook te vinden in bedrijven, bedrijfsterreinen, kantoren,... Deze basisgroepen verschillen dus duidelijk veel van de gemeentelijke afdelingen van de andere partijen die daar de basis zijn. Zo is het ook mogelijk dat een basisgroep zich organiseert rond een bepaald thema of bepaalde doelgroep. Binnen de basisgroep zijn enkel groepsleden en militanten toegelaten, geen raadgevende leden. (Statuten PVDA-PTB, artikel 25) Vervolgens zijn er ook nog de militantenkernen, die in functie van de basisgroepen of ledenvergaderingen functioneren. (Statuten PVDA, artikel 28)

Deze basisgroepen kunnen zich dan nog verder organiseren als partijafdeling, die meerdere basisgroepen en een algemene ledenvergadering en/of militantenkern(en) kan omvatten. (Statuten PVDA-PTB, artikel 29)

We zien hier duidelijk de wortels van de PVDA-PTB terug als revolutionaire beweging en partij. Zoals al gesteld in de korte geschiedenis van de partij hierboven, zou men zich structureren rond cellen in bedrijven en bedrijfsgebieden om zich in te graven bij de arbeiders als de voorhoede in de revolutie. Deze structuren zijn duidelijk blijven bestaan in de partij zoals ze nu bestaat.

Verder wordt de partij geografisch georganiseerd op provinciale basis. In totaal zijn er elf dergelijke afdelingen, aangezien het Brussels Hoofdstedelijk Gewest wordt gelijkgesteld met een provincie. Provinciale congressen, die worden verkozen uit afgevaardigden uit alle basisgroepen en militantenkernen van de provincie, verkiezen een Provinciale Raad. (Statuten PVDA-PTB, artikel 39)

Het hoogste orgaan van de PVDA is het Statutair Congres. Dit congres wordt één keer om de vijf jaar georganiseerd. Het bestaat uit de afgevaardigden uit alle basisgroepen en militantenkernen, die in verhouding van het aantal leden van de werking worden verkozen. Tenslotte maken ook de leden van de uittredende Nationale Raad deel uit van het Statutair Congres. Het Statutair Congres stemt over het congresreglement, het Congresbureau en de agenda van het congres. Verder is het Statutair Congres ook verantwoordelijk voor het bevestigen of wijzigen van het partijprogramma en de partijstatuten. Het bepaalt de politieke, ideologische en organisatorische lijn van de partij. Het Statutair Congres verkiest ook de voorzitter van de Nationale Raad (die tegelijkertijd ook de partijvoorzitter is) uit de verkozenen van de nieuwe Nationale Raad. De nieuwe Nationale Raad draagt één of meerdere kandidaten voor het voorzitterschap voor. (Statuten PVDA-PTB, artikel 30) Ook hier zien we een verschil met de andere partijen, waar de congressen veel vaker samenkomen. Ook zien we dat tegenwoordig in de moderne politieke partijen (behalve bij de sp.a) elk lid aanwezig mag zijn op het congres, terwijl bij de PVDA (net als bij de sp.a) nog wordt gewerkt met vertegenwoordigers. Dat aantal vertegenwoordigers ligt echter niet vast. Het kan 1 per 3 leden zijn, maar kan ook iets minder of meer zijn. Er zijn geen specifieke regels over. Op de vraag waarom men niet alle leden laat deelnemen, stelt Lerouge dat dat vooral een praktische overweging is. Er wordt gewerkt met commissies en plenaire vergaderingen gedurende een lange periode. Dat vergt een grote inzet van de deelnemers. Echter, de afgevaardigden zijn nog steeds erg bereikbaar voor de andere leden, omdat deze vaak in dezelfde bedrijven of bedrijfsterreinen werken als de leden. (Interview Lerouge, 14/12/2015)

De Nationale Raad is het partijorgaan dat de partij leidt tussen de Statutaire Congressen. Het is verantwoordelijk voor de belangrijkste oriëntaties in het politiek, ideologisch en organisatorisch werk. Dit uiteraard binnen het kader dat werd geschept door de congresoriëntaties en -besluiten. (Statuten PVDA-PTB, artikel 32) De Nationale Raad komt regelmatig samen en vergadert minstens één maal per kwartaal. De Nationale Raad heeft

tenslotte nog (mogelijke) extra leden. Ten eerste is er een vertegenwoordiger van elke jongerenorganisatie van de partij (deze dient een partijmilitant te zijn verkozen uit de leiding van de jongerenorganisatie). Verder kan de Nationale Raad ook nog leden coöpteren wanneer men dit noodzakelijk acht voor de partijwerking. Het aantal gecoöpteerden is gelimiteerd tot 20 procent van het aantal rechtstreeks verkozen leden, en men deint verkozen te worden door een twee derde meerderheid binnen de Nationale Raad. (Statuten PVDA-PTB, artikel 33)

Tenslotte verkiest de Nationale Raad ook nog de uitvoerende organen, die het dag-op-dag bestuur van de partij regelen en die concrete beslissingen nemen om de besluiten van de Nationale Raad en het Statutair Congres uit te voeren. De leden van deze organen worden gekozen uit de Nationale Raad. (Statuten PVDA-PTB, artikel 36)

Een eerste uitvoerend orgaan is het Partijbureau, dat verantwoordelijk is voor het leiden van de partij tussen twee zittingen van de Nationale Raad en werkt op basis van beslissingen genomen door de Nationale Raad.

Verder is er nog het Dagelijks Bestuur, dat zorgt voor het collectief voorbereiden van het Partijbureau en de dagdagelijkse uitvoering van de beslissingen van het Partijbureau. Het Dagelijks Bestuur bestaat uit de voorzitter, ondervoorzitter, de nationaal secretaris en andere personen die nodig geacht worden om de dagelijkse leiding van de partij mogelijk te maken. Van beide organen wordt het aantal leden beslist door de Nationale Raad en worden de leden van deze organen gekozen uit de Nationale Raad. (Statuten PVDA-PTB, artikel 36)

## 5.5 LIJPHART & CONSOCATIONAL DEMOCRACY

De vraag is nu of er binnen de PVDA-PTB pacificatie plaatsvindt op de manier die in Lijpharts theorie wordt beschreven. We zullen hieronder de partij dan ook toetsen aan die theorie, en waar mogelijk vergelijken met de historische voorbeelden die we hiervoor zagen.

Ook hier beginnen we met het bespreken van de structuren, zoals voorzien in de vier voorwaarden van 1996. Het wordt hier al direct duidelijk dat de structuren binnen de PVDA-PTB sterk verschillen van hoe de eenheidspartijen vroeger werden georganiseerd.

Zo zien we dat er op geen enkel niveau binnen de partij (Partijcongres, -bureau, ...) autonomie wordt verschaft aan de communautaire vleugels in de statuten. We zien daarentegen een

structuur terugkomen die we enkel hebben gezien in het begin van de eenheidspartijen (en dus voor de hervormingen van de partijen in het naoorlogse België), namelijk een geheel unitaire structuur. Hiermee bedoelen we dat er geen coalitie van vertegenwoordigers van de belangrijkste groeperingen is voorzien in de statuten, dat er geen proportionaliteit wordt voorzien in de representatie van die verschillende communautaire vleugels en dat er ook geen veto is ingeschreven voor de minderheden. Dat deze proportionaliteit niet is ingeschreven, wil echter niet zeggen dat er niet voor gezorgd wordt. Uit de interviews leren we dat men binnen de PVDA-PTB wel degelijk oplet of er genoeg vertegenwoordigers zijn van de verschillende gemeenschappen. Er is echter geen vast aantal, met name omdat men - naar eigen zeggen - de meest capabele mensen kiest. Aangezien de partij organisatorisch veel sterker staat in Vlaanderen zijn er dan ook meer Vlamingen die kunnen gekozen worden. Men zal dus iets meer Vlamingen in de structuren vinden, maar er wordt dus wel degelijk gekeken en gestreefd naar een evenwichtige vertegenwoordiging. (Interview Lerouge, 14/12/2015) (Interview Neufcourt, 29/12/2015)

Het is dus duidelijk dat de structuren van de PVDA-PTB in niets te vergelijken vallen met de eenheidspartijen uit het naoorlogse België, die op 20 tot 30 jaar tijd van vaak nog sterk unitaire structuren evolueerden naar sterk gedecentraliseerde structuren met veel beslissingsmacht bij de communautaire vleugels. We zien hier dan ook al terugkeren dat de partijstructuren niet vallen in te passen in de voorwaarden van 1996 die Lijphart formuleerde om als *consociational democracy* te worden beschouwd.

Vervolgens moeten we nog de rol van de elites bekijken. Deze elites en de manier waarop ze reageren op interne conflicten binnen de partij bepalen dan ook of er een goede kans is op de pacificatie van die interne conflicten. De vraag die hier echter gepast is, is of er wel interne communautaire conflicten plaatsvinden binnen de PVDA-PTB. Tot op dit moment is er geen bewijs van toegevingen aan communautaire flanken inzake structuren, wat er eerder op wijst dat er intern geen grote conflicten waren die extra autonomie eisten. Het interview met Lerouge leert ons dat er zeker al communautaire conflicten hebben plaatsgevonden binnen de top van de partij, maar dat deze uiteindelijk zijn opgelost door overleg en compromissen. Er is dus duidelijk een bekwaamheid om de subculturen te verzoenen. (Interview Lerouge, 14/12/2015) Ook het interview met Neufcourt leert ons dat er meningsverschillen plaatsvinden tussen de Vlamingen en de Franstaligen, en zij is hier ook openlijker over dan

Lerouge. Zij zegt duidelijk dat er over politieke thema's die discussies wel vaker voorkomen. Echter, we zien ook hier dat zij erop wijst dat er door overleg en discussie tot een compromis wordt gekomen. (Interview Neufcourt, 29/12/2015) Het is duidelijk uit beide interviews dat geen van beide personen deze discussies als problematisch beschouwt. Integendeel, uit het interview met Neufcourt blijkt duidelijk dat deze discussies aanvaard worden en niet als een probleem maar als deel van het politiek proces binnen de partij worden beschouwd. (Interview Neufcourt, 29/12/2015)

We zien ook dat er bij de elites wordt op aangedrongen om minstens een passieve kennis van de andere landstalen te hebben (en in sommige gevallen zelfs een actieve kennis). Op deze manier kan iedereen in zijn eigen taal discussies voeren. Indien bepaalde personen dit niet kunnen, is de PVDA-PTB bereid hier bij te helpen door lessen te voorzien. (PVDA, 2015, p. 130) Het gaat ook verder dan dat, zo wordt er ook aangedrongen dat men de (politieke) actualiteit van de nadere landsdelen volgt. Zo stelt Neufcourt dat elk hoger kaderlid minstens één krant uit het andere landsgedeelte dient te lezen. Verder stelt ze ook dat deze pogingen tot bruggen bouwen naar de andere gemeenschappen ook plaats vinden op een lager niveau. Zo organiseert men uitstappen naar en ontmoetingsevenementen met leden uit de andere landsdelen. (Interview Neufcourt, 29/12/2015) Dit alles is een mooi voorbeeld van hoe men zich inzet om een systeem te behouden en men de cohesie en stabiliteit van het systeem wil verbeteren.

Verder kan er ook gekeken worden naar de manier waarop de elites reageren binnen de partij op de verschillen van het electorale succes binnen de PVDA-PTB in de verschillende landsdelen. Het is mogelijk dat doordat de electorale successen vooral geboekt worden in Wallonië die vleugel zich sterker wil gaan manifesteren. Uit de interviews blijkt dat dit binnen de PVDA-PTB niet voor problemen zorgt. Dit om een aantal redenen. Ten eerste het idee van internationalisme dat, zoals Lerouge zegt, "in de genetische code" van de partij zit en dat zich focust op solidariteit tussen de werkende bevolking en niet tussen verschillende volkeren of nationaliteiten. (Interview Lerouge, 14/12/2015) Ten tweede kan ook het feit dat de organisatorische kracht van de partij in Vlaanderen ligt hier een milderend effect hebben, met bijvoorbeeld het grotere ledenaantal in Vlaanderen. Zo was 63% van de afgevaardigden op het Solidariteitscongres in 2015 Vlaming. (PVDA, 2015, p. 10)



Als we deze twee analyses (van zowel structuren als elitewerking) in beschouwing nemen, zien we dat er geen pacificatie plaatsvindt binnen de partij tussen de verschillende gemeenschappen door gebruik van aangepaste structuren. Er zijn - zoals gezegd - zeker al conflicten en discussies geweest, maar die zijn niet op een dergelijke grote schaal en frequent genoeg om te spreken over een structurele rol van de elites om deze te pacificeren. We zien wel dat zij moeite doen om elkaar tegemoet te treden, maar zij proberen eerder een elite te vormen die op gelijke voet staat. Er wordt nadruk gelegd op kennis van beide landstalen en de politieke situaties in de verschillende landsdelen. We kunnen hier eigenlijk zeggen dat er wordt gepoogd een Belgische partijelite te creëren, die de politieke gevoeligheden in alle landsdelen volgt en die de verschillende landstalen spreekt.

Als we het bovenstaande in beschouwing nemen zien we dus dat de PVDA-PTB geen *consociational democracy* diende uit te bouwen binnen de partij om de conflicten te pacificeren. De voornaamste reden hiervoor is duidelijk: er waren geen constante en structurele nationalistische tendensen binnen de partij die voor conflicten zorgden zoals in de vroegere eenheidspartijen. We zien dus dat er geen structuren werden uitgebouwd zoals Lijphart die voorstelde om conflicten te neutraliseren. We zien echter wel dat de PVDA-PTB sterk inzet op het vormen van zijn partijelites, die op die manier beter met elkaar leren omgaan en elkaars (politieke) cultuur moeten leren. Dit is een duidelijk verschil met de vroegere partijen, waar dit niet het geval was. De vraag die hier dan nog overblijft is echter waarom de andere eenheidspartijen deze structurele communautaire conflicten wel hadden en waarom ze dan uiteindelijk splitsten.

Het is hier dat de randvoorwaarden die Lijphart belangrijk achtte om tot een effectieve pacificatie te komen hun belang tonen. We zien dat de verschillende eenheidspartijen in een poging om hun partijen toch unitair te houden verschillende hervormingen doorvoerden (zoals meer autonomie voor de taalvleugels) en rekenden op de autoriteit van hun partijelites om interne conflicten op te lossen (zoals we zagen bij de PVV-PLP onder voorzitter Vanaudenhove), maar dat de partijen uiteindelijk toch splitsten. De reden hiervoor kan gevonden worden in verschillende van die randvoorwaarden. De belangrijkste randvoorwaarde die we terugvonden, zo bleek uit onze analyse van de oude eenheidspartijen, waren de overkoepelende loyaliteiten. Als deze, om welke redenen dan ook, begonnen af te zwakken in het voordeel van de communautaire logica (Frans- versus Nederlandstalig) werden

de politieke partijen gedwongen om structuurhervormingen door te voeren en continue interne conflicten op te lossen. Na verloop van tijd zou deze overkoepelende loyaliteit dan niet sterk genoeg meer zijn om het bestaan van de eenheidspartij te verzekeren.

Zoals hierboven al gezegd: door (onder andere) snelle sociaal-economische veranderingen zouden er een nieuwe elite en nieuwe politieke ideeën in de partij ingang vinden die de overkoepelende loyaliteiten zouden doen afbrokkelen. Als we kijken naar de hedendaagse situatie zien we dat de economische en demografische situatie nog steeds voordeliger is voor Vlaanderen dan Wallonië. komt het dan dat er geen hervormingen zijn doorgevoerd doorheen de jaren dat de partij al bestaat? Ook de verregaande federalisering en decennialange communautaire twisten hebben geen effect gehad op de unitaire structuren van de partij. We zien bijvoorbeeld in het interview met Neufcourt dat ze erkent dat door de verregaande federalisering van het land er vaker discussies zijn over hoe men bepaalde zaken aanpakt. (Interview Neufcourt, 29/12/2015) Het is dus duidelijk dat er wel degelijk discussies plaatsvinden binnen de partij tussen de verschillende groepen, maar dat deze geen impact hebben gehad op de structuren. Het is dus waarschijnlijk dat er voorwaarden aanwezig waren die ervoor hebben gezorgd dat deze twisten nooit uitgroeiden tot een probleem omdat ze onder controle werden gehouden door andere zaken.

Maar hoe is de situatie binnen de PVDA-PTB dan exact? Welke randvoorwaarden uit Lijpharts theorie zien we daar terugkomen die zorgen voor een stabiele omgeving waarin de partij geen noodzaak ziet tot structuurhervormingen om tot een *power sharing* te komen tussen de verschillende communautaire vleugels?

Een eerste voorwaarde hiervan kan gevonden worden in de externe gevaren die de partij bedreigen. Hoewel de PVDA-PTB nu wel hier en daar electoraal voet aan de grond blijkt te krijgen, was dat zeker niet het geval tijdens de vroegere periodes. Het is een plausibele veronderstelling dat de partij zich verenigd wou houden omdat het anders nog sterker verdeeld zou zijn. Bij het bij elkaar blijven was het misschien mogelijk om schaalvoordelen te bereiken en zo de partij te doen uitgroeien tot wat ze nu is. Ook de sterke positie van de Parti Socialiste in Wallonië kan hier een factor zijn, aangezien zij al een groot aandeel linkse kiezers aan zich bond. We zien via de interviews dat dit een invloed kan gespeeld hebben, aangezien ook nu de partij in Wallonië het moeilijker heeft om oppositie te voeren tegen de gewestelijke regering. (Interview Neufcourt, 29/12/2015) Ook het feit dat de partij nog nooit heeft mogen

meebesturen kan een factor hierin zijn, aangezien ze zich nooit moest verdedigen tegenover andere partijen over compromissen die de partij moest sluiten. Dit zagen we bijvoorbeeld wel terugkomen bij de andere klassieke partijen. Een voorbeeld is de onderhandelingen over het Egmontpact die de BSP-PSB zouden doen splitsen door onenigheid tussen de (elites van de) verschillende taalgroepen.

Verder is het ook nog belangrijk om te noteren dat de regionalistische partijen zoals de VU en het RW een directe concurrent waren in de electorale strijd voor de klassieke partijen. Dit is niet het geval voor de PVDA-PTB, die veel minder tot geen concurrentie ondervond van deze partijen. Het is dus duidelijk dat de externe gevaren die een de klassieke partijen ertoe dwongen om structuurhervormingen door te voeren niet (of toch zeker veel minder) aanwezig waren bij de PVDA-PTB.

Vervolgens kan er ook gekeken worden naar de 'subculturen' die zich bevinden binnen de partij. Hoewel de partij een sterk unitaire structuur heeft, bestaat ze uiteraard nog altijd uit afdelingen die zich in verschillende landsdelen bevinden. Hier zien we echter al een eerste keer het belang opkomen van de overkoepelende loyaliteit. Het is namelijk duidelijk dat er Vlaamse, Brusselse en Waalse belangen aanwezig zijn binnen de partij die worden vertegenwoordigd, maar dat die zich niet uitdrukken in sterke conflicten omdat men zich volledig schaaft achter die overkoepelende loyaliteit. Verder zullen we dan ook nog die overkoepelende loyaliteit uitvoerig bespreken.

Ook is het best mogelijk dat de communautaire stromingen werden opgenomen door andere partijen, waardoor de invloed binnen de PVDA-PTB beperkt bleef. Als voorbeeld denken we hier aan het Vlaams-nationalisme dat zijn politieke drukkingskracht verkreeg via de CVP en de VU en het wallingantisme dat zich kon manifesteren binnen de PS. We zien dat dit bevestigd wordt door ons gesprek met Lerouge, die stelt dat de andere partijen het (Vlaams)nationalisme hebben binnengelaten binnen hun partijen en daardoor gesplitst zijn. Het is net die afkeer van nationalisme die volgens hem de partij unitair heeft gehouden. Men is binnen de PVDA-PTB uiteraard Vlaams en Waals, maar men werkt samen om één doel te bereiken: via een marxistische analyse de werkende bevolking vertegenwoordigen. (Interview Lerouge, 14/12/2015) Dit standpunt vinden we ook terug in de statuten en de congresstukken. (Statuten PVDA, artikel 2) (PVDA, 2015, p. 129) Neufcourt is iets genuanceerder hierin (zo ziet zij wel meerdere factoren die meespelen in het samenblijven van de partij), maar is het hier

ten gronde niet mee oneens. Ze stelt dat dat “tot op zekere hoogte het geval [is], maar het is zeker niet allemaal te verklaren daardoor”. (Interview Neufcourt, 29/12/2015)

Verder kan ook een traditie van compromissen hier van belang zijn. Dit kan zeker het geval zijn bij de PVDA-PTB. Na 50 jaar heeft de partij nog altijd hetzelfde unitaire karakter, en heeft men leren met elkaar om te gaan. Zo wordt er door de partij voor gepleit om minstens een passieve kennis te hebben van de andere landstalen, om zo elkaar minstens te kunnen begrijpen. De personen die deel uitmaken van het partijbureau en de provinciale voorzitters dienen zelfs actief tweetalig te zijn. (PVDA, 2015, p. 130) Het is ook een visie die ondersteund wordt binnen het interview. Lerouge ontkent niet dat er doorheen de jaren communautaire conflicten zijn geweest binnen de partij, maar dat die uiteindelijk door overleg zijn opgelost. Het wordt hier dan ook duidelijk dat er binnen de partij een zekere traditie bestaat van overleg en compromisbereidbaarheid. Dit wordt duidelijk als Lerouge antwoordt op de vraag wat hij denkt dat de partij bij elkaar heeft gehouden met “dat wij altijd de structuren behouden hebben”. (Interview Lerouge, 14/12/2015) Ook hier zien we dat dit zeker wordt onderschreven door Neufcourt. Uit het interview met haar bleek duidelijk dat er rond vele zaken discussies plaatsvinden binnen de PVDA-PTB tussen Frans- en Nederlandstaligen, maar dat er uiteindelijk altijd naar een compromis wordt gezocht. Ook zij beschouwt het langere bestaan van de partij als eenheidspartij als een factor die meespeelt in het samenblijven van de partij (Interview Neufcourt, 29/12/2015) We kunnen hier uit opmaken dat hier een traditie van compromissen in kan gezien worden, dat de structuren en de manieren waarop de elites met elkaar omgingen een reden is voor het samenblijven van de partij. Ook de nadruk die wordt gelegd op tweetaligheid en het volgen van de actualiteit in beide landsdelen is duidelijk een poging om de elites te laten kennismaken met elkaars standpunten en leefwerelden om op die manier compromissen makkelijker te maken.

Daarnaast zijn er uiteraard nog de sociaal-economische verschillen tussen de verschillende landsdelen. Het is al vele malen herhaald in dit onderzoek, maar er is doorheen de decennia na Wereldoorlog II een economische kloof gegroeid tussen de verschillende landsdelen. Dat die groeiende economische ongelijkheid één van de voornaamste redenen was voor het splitsen van de partijen is ook duidelijk. De vraag is dan echter waarom dat niet gebeurde bij de PVDA-PTB. De partij bestaat tenslotte ook al vanaf het einde van de jaren '60, en heeft dus ook de federalisering van het land en de groei van de economische verschillen tussen de

landsdelen meegemaakt. Het antwoord hierin kan liggen dat de PVDA-PTB via zijn ideologie expliciet weigert om na te denken in communautaire standpunten. Men focust zich, zo zegt ook Lerouge, niet op pakweg werkloosheid als een gewestelijk probleem, maar men probeert via een breder kader een analyse te maken. Het is pas daarna dat men zal bekijken of er binnen de analyse verschillen zijn waar te nemen tussen de verschillende landsdelen en of er aparte oplossingen nodig zijn. Eerst de klassenanalyse dus, dan pas de communautaire. (Interview Lerouge, 14/12/2015)

Een andere mogelijke verklaring voor de weinige invloed van deze factor ligt misschien in het doorstromen van de nieuwe elites die een gevolg waren van die economische kloof. Zoals we zagen zouden die nieuwe elites zich inwerken in de eenheidspartijen en de communautaire agenda's sterk op de agenda plaatsen. Het is mogelijk dat doordat de PVDA-PTB pas later op het politieke toneel verscheen en nooit bestuursmacht heeft gekregen deze nieuwe elites nooit de partij zijn binnengekomen en dus ook geen communautaire logica binnenbrachten omdat men via de PVDA-PTB geen politieke invloed kon uitoefenen.

Tenslotte arriveren we dan bij de overkoepelende loyaliteiten. De partij wil zich duidelijk profileren als een eenheidspartij, door in artikel 2 van haar statuten te spreken over de partij als een "eengemaakte, nationale partij". Het is dus duidelijk dat deze notie van unitarisme een overkoepelende loyaliteit zal zijn. Niet zozeer Belgisch-nationalistisch op zich, maar eerder als een internationalistisch idee dat voortkomt uit de ideologie van de partij. Verder zien we ook dat de ideologie van de partij een basis vormt voor de eenheid van de partij. Het wordt al direct duidelijk in datzelfde artikel 2 van de statuten als men de PVDA profileert als een "eigentijdse communistische partij", die de "vertegenwoordiger van het geheel van de werkende mensen" wil zijn en wil opkomen voor een "socialistische samenleving". We zien hier dus binnen dat artikel 2 twee loyaliteiten kunnen gezien worden: een unitaire en een socialistische.

Met andere woorden: het socialistische gedachtengoed, met het marxisme als theoretische grondslag is een groot deel van de overkoepelende loyaliteit die de partij bij elkaar houdt. (Statuten PVDA, artikel 3) Dit wordt ook bevestigd door Lerouge. Hij stelt dat één van de belangrijkste redenen waarom de PVDA-PTB nog een unitaire partij is de partijideologie is. Zoals hierboven al gezegd, is die ideologie een socialistische ideologie, met een marxistische basis, die de breuklijn arbeid tegen kapitaal als belangrijkste beschouwt en aan de hand van

het marxistische klassenanalyse naar de maatschappij kijkt. (PVDA, 2015, p. 130) Zoals Lerouge het dan ook zegt, maakt het op zich niet veel uit of een arbeider dan welk Waal of Vlaming is, het is dezelfde strijd. (Interview Lerouge, 14/12/2015) Pas nadat men de marxistische klassenanalyse heeft gemaakt omtrent een probleem, zal men kijken of er een verschil is tussen het Nederlands- en Franstalig landsgedeelte, en of die mogelijke verschillen een andere aanpak vergen. (PVDA, 2015, p. 130) Nationalisme is dus geen factor binnen de ideologie van de partij, integendeel zelfs. We zien bijvoorbeeld vaak de term “eng nationalisme” terugkomen in de teksten van de partij, wat duidt op een compleet andere visie op de maatschappij. (PVDA, 2015, p. 127)

Het zou echter nogal kort door de bocht zijn om enkel die socialistische, marxistische ideologie als de enige loyaliteit te beschouwen binnen de partij. Het is duidelijk dat er toch wordt gepoogd om een unitair gevoel in de partij in te slijpen. Dit zien we terugkomen in de eis tot tweetaligheid (die wordt ondersteund door het aanbieden van taallessen aan de partijkaders), het vertalen van alle teksten in Frans en Nederlands, het organiseren van activiteiten die de leden doen kennismaken met leden aan de andere kant van de taalgrens, het verplichten tot een minimaal volgen van de (politieke) actualiteit aan de andere kant van de taalgrens. Het is dus duidelijk dat er ook een Belgische loyaliteit zit ingebouwd in de partij. Het is echter mede door de andere, socialistische loyaliteit dat deze niet is afgebrokkeld zoals bij de andere partijen. Dit kan verklaard worden door het internationalisme dat daarin ingesloten zit.

## 5.6 BESLUIT

We zien dat de PVDA-PTB een atypische partij is. Ze is nog een strikt unitaire partij, waarin binnen de structuren geen onderscheid wordt gemaakt tussen de verschillende gemeenschappen. Ook hun organisatiestructuur, die steunt op kerngroepen die zich binnen bedrijven bevinden, is verschillend dan die van de klassieke partijen die zich organiseren op gemeentelijk niveau. Ook het systeem van afgevaardigden in het Congres is – met uitzondering van de sp.a – iets wat niet meer voorkomt in de hedendaagse klassieke partijen.

We zien dus duidelijk dat dat er binnen de partij geen bewijzen zijn van een *consociational democracy* zoals die door Lijphart werd getheoretiseerd. Er zijn geen aanpassingen van de structuren gebeurt die ervoor moesten zorgen dat er pacificatie plaatsvindt tussen de

verschillende gemeenschappen. We zien wel dat de elites een grote rol spelen binnen het pacificeren van conflicten en dat men moeite doet om ervoor te zorgen dat zij elkaar en elkaars standpunten begrijpen.

Wat we wel steeds zien terugkomen doorheen de analyse van de structuren, elites en randvoorwaarden die deel uitmaken van Lijpharts theorie dat er steeds één element naar voren komt dat verklaart waarom de PVDA-PTB nog steeds een eenheidspartij is: de overkoepelende loyaliteiten. Er is een unitaire loyaliteit, die stelt dat een Belgische partij een meerwaarde vormt en men zal dan ook verschillende zaken invoeren om dit systeem stabiel te maken (taallessen, verplichten tot volgen van de actualiteit,...). Het is echter niet enige loyaliteit. De marxistische, socialistische loyaliteit is zeer sterk aanwezig in de partij en heeft zeker een groot aandeel in het samenhouden van de partij.

We zien namelijk dat het dat internationalistisch, anti-nationalistisch gedachtengoed is dat ervoor kan zorgen dat de partij politieke kwesties niet analyseert vanuit communautair standpunt. Men probeert eerst vanuit een marxistische analyse te vertrekken om pas daarna via een communautaire bril te kijken. Maar ook het feit dat de partij inzet op initiatieven om de partijkaders en –leden het unitaire aspect aan te brengen zorgt ervoor dat men het systeem in stand kan houden.

Verder zijn er nog een aantal factoren die er mogelijk toe hebben bijgedragen dat de PVDA-PTB nog steeds een eenheidspartij is. Zo is er een traditie van compromissen die ervoor zorgt dat de PVDA-PTB tot op de dag van vandaag nog steeds met dezelfde unitaire structuur werkt als toen ze werd opgericht. Ook de afwezigheid van partijen die de partij zouden gedwongen hebben tot het nemen van sterkere communautaire standpunten (zoals de VU bij de CVP en het RW bij de PSB) was hier uiteraard van belang. We zien in de interviews met Lerouge en Neufcourt dat er wel discussies plaatsvinden maar dat die nog steeds kunnen worden gepacificeerd. Moest er externe druk aanwezig zijn van andere partijen om hierover bepaalde standpunten in te nemen (een 'Vlaams' versus een 'Waals' standpunt bijvoorbeeld) zouden er binnen de partij misschien wel meer en steviger conflicten plaatsvinden.

Verder heeft de partij ook nog nooit deelgenomen aan regeringen, wat ervoor heeft gezorgd dat ze nooit compromissen diende te sluiten en deze diende te verdedigen aan de achterban of dat deze compromissen tot conflicten leidden in de partijtop. Ook hier is het voorbeeld van

het Brussels Gewest passend, omdat een compromis hierover binnen de partij toegevingen zou vragen die misschien moeilijker te verdedigen zijn in bepaalde delen van het land.



## 6 ALGEMENE CONCLUSIE

Nu we de analyses hebben afgerond is het tijd om de vragen uit de inleiding op een rij te zetten en te beantwoorden.

De eerste vraag die diende beantwoord te worden was de vraag waarom de eenheidspartijen in de jaren '60 en '70 van de vorige eeuw opsplisten. Om deze vraag te beantwoorden hebben we de geschiedenis bekeken van de partijen en de evolutie van hun structuren bekeken, om deze daarna te analyseren met behulp van de *power sharing* theorie van Lijphart.

Wat we vonden was duidelijk. Door sociaal-economische evoluties wonnen nationalistische stromingen aan zowel Vlaamse als Waalse kant aan kracht en invloed. Uiteindelijk zouden nieuwe elites opstaan, die zich tussen de elites van de eenheidspartijen zouden mengen om zo hun nationalistisch geïnspireerde ideeën ook politiek te kunnen vertalen. Ook zou het stijgende nationalistische klimaat de oude elites beïnvloeden. Hierdoor begonnen de overkoepelende loyaliteiten binnen de partijen af te brokkelen, wat een aantal zaken tot gevolg had.

Ten eerste zou men pogen de toegenomen spanningen op te vangen met hervormingen in de partijstructuren. Door meer autonomie en rechten te geven aan de communautaire vleugels in de verschillende partijorganen zou men proberen deze milder te stemmen en de afbrokkeling van de loyaliteiten tegen te gaan. We zien echter dat dit een averechts effect had: hoe meer autonomie werd gegeven aan de verschillende vleugels, hoe meer interne conflicten er kwamen en hoe meer de vraag om extra autonomie toenam. Structuren invoeren volgens het model van Lijpharts *consociational democracy* om conflicten binnen politieke partijen te pacificeren lijkt dus niet alleen niet te helpen, maar er bestaat zelfs de kans dat ze een negatief effect hebben op de eenheid van de partijen.

Het falen van de structuren om de conflicten te pacificeren zou niet het enige zijn dat de partijen tot splitsen bracht. Tegelijkertijd met het falen van de partijstructuren, het wegvallen van de overkoepelende loyaliteiten en de stijgende communautaire conflicten viel ook de wil bij de elites weg om tot een compromis te komen. Zolang deze elites nog meerwaarde zagen in en zich konden scharen achter het idee van een eenheidspartij zouden deze niet splitsen.

Echter, door deze veranderende omstandigheden zouden de elites zich tegen het idee van een eenheidspartij keren.

Maar wat kan er dan voor zorgen dat partijen niet uit elkaar vallen? De casus van de PVDA-PTB maakt veel duidelijk. Want hoewel ook deze partij heeft te maken gehad met de verdere communautarisering van het politieke landschap en het groeiende nationalisme in België, is zij toch niet gesplitst. De vraag is dus waarom niet. Het antwoord hierop is niet eenduidig, maar het is duidelijk dat de partij erin geslaagd is de overkoepelende loyaliteiten intact te houden. Het is duidelijk dat deze overkoepelende loyaliteiten, zowel de unitaire als marxistische loyaliteit, die een op een sterke manier het nationalisme en nationalistische denkkaders verwerpt de grootste redenen zijn geweest waarom de partij niet gesplitst is.

De vraag die dan nog overbleef is waarom de loyaliteit bij de PVDA-PTB niet afbrokkelde, zoals bij de oude eenheidspartijen. Het antwoord hierop is een samenloop van omstandigheden en voorwaarden.

Ten eerste kan gekeken worden naar de manier waarop men politieke analyses uitvoert, wat nauw samenhangt met hun ideologie. Er wordt eerst een marxistische klassenanalyse uitgevoerd, om daarna pas over te gaan tot een communautaire analyse. Het is duidelijk geworden dat dit een belangrijke factor is.

De sterke druk van de partij op de partijkaders om zich te engageren tot het leren van de andere landstaal en het volgen van de politieke actualiteit in de andere landsdelen, samen met het aanbieden van activiteiten aan de leden om de andere kant van de taalgrens te leren kennen, kunnen er verder ook voor zorgen dat de overkoepelende unitaire loyaliteit wordt versterkt.

Ten derde is het ook goed mogelijk dat doordat de PVDA-PTB geen overheidsmacht bekleedde gedurende zijn bestaan, de nationalistisch geïnspireerde elites zich niet in de partij engageerden. De nieuwe elites engageerden zich in de eerste plaats in de politieke sfeer om hun eisen kracht bij te zetten, wat via de PVDA-PTB niet gelukt zou zijn. Ook het feit dat de partij niet in overheden zat is op zich van belang hierbij. Op die manier diende de partij geen compromissen te sluiten, wat kan gezorgd hebben voor minder conflicten en discussies binnen de partij.

En tenslotte zijn er na die 50 jaren waarin de partij bestaat nog steeds de structuren en gewoontes binnen de partij die een traditie van compromissen bouwen hebben opgebouwd en die de partijelites hebben gedwongen te leren compromissen te sluiten met elkaar zonder gegarandeerde vertegenwoordiging of veto's. Verder kan ook net het ontbreken van partijstructuren zoals bij de andere eenheidspartijen een positieve factor zijn geweest. We zagen namelijk dat net het invoeren van deze *consociational democracy*-structuren een stijging van de vraag naar autonomie met zich kon meebrengen.

Wat valt er dus te besluiten over de *consociational democracy* die Lijphart voorschreef om conflicten tussen verschillende groeperingen te voorkomen? De conclusie die hierboven wordt geschreven maakt het duidelijk: de structuren die door Lijphart naar voor worden geschoven en die ervoor moeten zorgen dat de conflicten tussen de groeperingen gepacificeerd worden, hebben niet tot het beoogde doel geleid. Integendeel, we zien dat deze zelfs een averechts effect gehad hebben.

Zijn punt over de elites is minder duidelijk. We zien dat zolang de wil bestaat bij de elites om een unitair project door te zetten dat ook gebeurt. Een duidelijk voorbeeld van de belangrijke rol van de partijelites zien we ook terugkomen bij de PVDA-PTB. Zolang de wil bij hen bestaat om de partij unitair te houden, zien we dat discussies met compromissen worden opgelost.

Het is voornamelijk de overkoepelende loyaliteiten die een rol spelen in het bijhouden van een partij. Van zodra deze verzwakken of verdwijnen zien we dat er conflicten beginnen te verschijnen of dat deze niet meer opgelost raken. Daarbuiten zijn er nog andere randvoorwaarden die een positieve invloed hebben (zoals een traditie van compromissen, een extern gevaar waardoor de rangen worden gesloten), maar er zijn ook randvoorwaarden die een negatieve invloed kunnen hebben (bijvoorbeeld partijen die de eenheidspartij ertoe dwingen sterkere communautaire standpunten in te nemen uit electorale overwegingen). We zagen echter dat deze ook een directe invloed hadden op de overkoepelende loyaliteiten, wat ons doet besluiten dat de overkoepelende loyaliteit binnen een partij een doorslaggevende factor is in het al dan niet overleven als eenheidspartij.

Met andere woorden: de PVDA-PTB is nog steeds een eenheidspartij omdat hun overkoepelende loyaliteiten de partij samen houden. Door in te zetten op een rechtstreekse versterking van de unitaire loyaliteit en een aanhangen van de socialistische ideologie als

tweede loyaliteit die de eerste versterkt door haar internationalistische natuur had de partij geen sterke interne conflicten. Daardoor bestond ook de nood niet om structuren uit te bouwen zoals de andere eenheidspartijen deden. Daarnaast werd de partij ook geholpen door verschillende randvoorwaarden.

Wat ons nu nog rest is – zoals beloofd – eens kort te bekijken of de kritiek die Horowitz had op de theorie van Lijphart terecht was met de conclusies die we hier hebben kunnen maken en of zijn idee van *vote pooling* dan een mogelijk alternatief is.

Een eerste kritiek van Horowitz was dat leiderschap een slechte manier is om pacificatie te bereiken omdat deze factor fragiel en veranderlijk is. We hebben duidelijk kunnen aantonen dat hij gelijk heeft met deze kritiek. Het is namelijk net het doorbreken van nieuwe elites en het veranderende gedachtegoed van de al aanwezige elites dat er heeft voor gezorgd dat de partijen hun overkoepelende loyaliteiten zouden afbrokkelen, waarna ze maatregelen zouden nemen (zoals nieuwe structuren) die vaak contraproductief zouden blijken in het bijeenhouden van de partijen. Echter, we zien ook dat net in de PVDA-PTB de rol van de elites van groot belang is binnen de partij. Hun capaciteit tot pacificatie heeft er mee voor gezorgd dat de partij niet gesplitst is.

De vraag is dan of zijn idee van *vote pooling* een beter alternatief was geweest om de partijen bij elkaar te houden. Hij had gesteld dat zijn idee beter was om twee redenen. Ten eerste zou men via *vote pooling* de verkozenen er toe dwingen gematigder standpunten in te nemen en ten tweede omdat men de verkozenen ook onder grotere democratische controle zou zetten. Dit alles komt doordat men steun zou moeten zoeken buiten de groep waar de verkozenen zelf toe behoren.

We zien dat het idee van *vote pooling* enigszins moeilijk is toe te passen op politieke partijen. Hoewel het idee dat vertegenwoordigers zich dienen te laten verkiezen door de volledige achterban zeker een invloed kan hebben op de standpunten van de verkozenen, lijken hier toch een paar problemen mee verbonden.

Ten eerste zien we dat in de tijd van de eenheidspartijen (en tegenwoordig ook de PVDA-PTB) er gewerkt werd met afgevaardigden/vertegenwoordigers. Er was dus niet echt een directe democratische controle, aangezien vele leden hun stem niet rechtstreeks kunnen uitbrengen.

Dit argument kan echter ook als niet zo doorslaggevend beschouwd worden, omdat men hun mening ook via die vertegenwoordigers kon laten gelden en deze tot verantwoording kon roepen in de lokale organen.

Een ander argument is echter dat politieke partijen een grote invloed kennen van externe elites, die niet onder de democratische controle staan van het Partijcongres. Een voorbeeld hiervan is de Groep van Acht, die in de CVP een grote rol speelde binnen de partij in het ijveren voor meer Vlaamse bevoegdheden en die gegarandeerd vertegenwoordigd waren in de partij doordat ze volksvertegenwoordigers waren. Ook de elites uit zuilorganisaties die aan de partijkaders werden toegevoegd ontsnapten aan die democratische controle of hadden (zoals in de PVV-PLP) zelf stemrecht in het Partijcongres. Het zijn die niet-democratische benoemingen die een rol hebben gespeeld in de groeiende invloed van het nationalisme in de partijen.

Dat neemt niet weg dat het een factor kan zijn die een rol heeft gespeeld. In de PVDA-PTB is er slechts een beperkte rol voor coöptatie van personen voor de organen die onder controle staan van het Partijcongres, wat er misschien voor heeft kunnen zorgen dat er meer controle was en er dus minder conflicten plaatsvonden in de partij.

Echter, om tot een sluitende conclusie omtrent de impact van *vote pooling* op de eenheid van politieke partijen te komen zou er een diepgaander onderzoek nodig zijn, waarbij de impact van de Partijcongressen op de positiebepalingen van partijkaders, de mate waarin Partijcongressen verkozenen konden terechtwijzen en/of afstraffen en de rol van de niet-democratisch verkozen elites binnen de partijorganen. Omdat hierboven al bleek dat de overkoepelende loyaliteit een sterke rol speelt in het voortbestaan of splitsen van een eenheidspartij, kan ook gekeken worden hoe de leden van Partijcongres zich verhouden tegenover de partijelites inzake die loyaliteit, en hoe zich dat vertaalde inzake stemgedrag en democratische controle.

## LITERATUUR

- Beke, W. (2005). *De ziel van een zuil. De Christelijke Volkspartij: 1945-1968*. Leuven: Universitaire Pers.
- Bots, M & Prevenier, W. (2012). *Beknopte Geschiedenis van de Liberale Partij*. Gent: Liberaal Archief.
- Brepoels, J., Huyse, L., Schaevers, M. & Vandenbroucke, F. (eds.) (1985). *Eeuwige dilemma's: Honderd jaar socialistische partij*. Leuven: Kritak uitgeverij.
- Buelinckx, J. (2002). *'Radicaal-links in België en de val van de Muur. Hoe overleefden de KP, de SAP en de PVDA de val van het 'reëel bestaande socialisme'?* (Licentiaatsthesis, Universiteit Gent, Gent, België). Geraadpleegd via [http://www.ethesis.net/radicaal\\_links/radicaal\\_links\\_inhoud.htm](http://www.ethesis.net/radicaal_links/radicaal_links_inhoud.htm)
- Craeybeckx, J., Meynen, A. & Witte, E. (2008). *Politieke geschiedenis van België van 1830 tot heden*. Antwerpen: Standaard Uitgeverij.
- Crotty, W. & Katz, R.S. (Eds.). (2004). *Handbook of Party Politics*. Londen: Sage Publications.
- Deschouwer, K. (1987). *Politieke Partijen in België*. Antwerpen: Kluwer.
- Deschouwer, K. (1995). *Organiseren of bewegen? De evolutie van de Belgische partijstructuren sinds 1960*. Brussel: VUBPress.
- Devos, C. (Ed.) (2012). *Een plattegrond van de macht. Inleiding tot politiek en politieke wetenschappen*. Gent: Academia Press.
- Goldstone, R.J., Horowitz, D.L., Joras, U., Schetter, C. & Wimmer, A. (Eds.) (2004). *Facing Ethnic Conflicts: Toward a New Realism*. Oxford, Rowman & Littlefield Publishers.
- Horowitz, D.L. (1991). *A Democratic South Africa? Constitutional Engineering in a Divided Society*. Berkeley: University of California Press.
- Lijphart, A. (2008). *Thinking about Democracy. Power sharing and majority rule in theory and practice*. Londen: Routledge.
- PVDA. (2015). *Verbreden, verbinden, verdiepen. Solidariteitscongres 2015*. PVDA-uitgaven, Brussel.
- Vandepitte, P. & Van Den Bossche, G. (2007). *Lexicon. Een verklaring van historische en maatschappelijke concepten*. Gent, Academia Press.

## BRONNEN

- Statuten PVDA-PTB
- Statuten sp.a
- Statuten VLD
- Statuten CD&V

## BIJLAGEN

BIJLAGE 1: INTERVIEW MET HERWIG LEROUGE, LID STUDIEDIENST PVDA-PTB.  
14/12/2015

**FVA: In de statuten staan er termen als socialisme 2.0,, marxisme, communisme,... Ik weet niet of jullie nu zeggen of jullie specifiek een ideologie aanhangen of daar een term op willen plakken?**

HL: We hebben beslist in 2008 dat we geen modellen meer gingen aanhangen en dat we gingen proberen om een maatschappijvisie uit te werken niet vertrekkende van één of andere theorie of deel van een theorie. Maar wel kijken naar welke problemen we voor staan, niet alleen hier maar ook in Europa en de rest van de wereld en met welke middelen kunnen we die het best aanpakken?

Dus voor ons zijn er een aantal inzichten van het marxisme die ons helpen om een coherente verklaring te geven voor wat er gebeurt maar ons ook perspectieven te openen over hoe het anders zou kunnen.

**FVA: Als ik dan toch iets zou moeten noemen, dan zou ik het marxisme nemen eerder dan iets anders?**

HL: Ja.

**FVA: Dan is mijn volgende vraag: Waarom een unitaire partij? Waarom niet bijvoorbeeld een Vlaamse PVDA en een Waalse PTB die zoals Groen! En Ecolo in het parlement zouden kunnen samenwerken maar die dan apart zijn.**

HL: Als er in het marxisme één centraal punt is, dan is het wel dat men de maatschappij analyseert als in de eerste plaats opgedeeld in klassen. En dat die belangen van die klassen dezelfde zijn ongeacht de taal die men spreekt of de nationaliteit die men toevallig gekregen heeft. Het marxisme is in essentie internationalistisch, en dat geldt ook in een land met verschillende bevolkingsgroepen. Dus dat de eenheid en de solidariteit tussen die bepaalde werkende bevolking binnen één land belangrijker is dan de solidariteit die zou bestaan tussen de 1% rijksten in Vlaanderen en de meerderheid van de bevolking in Vlaanderen. We zijn vanaf

het begin tegen het nationalisme, zelfs vanuit onze historische achtergrond. We zijn begonnen in Leuven onder de slogan Leuven Vlaams, maar we hebben dat heel snel veranderd. Dus dat is een basisprincipe van de Partij van de Arbeid, dat is internationalisme. En dat is niet alleen een theoretisch uitgangspunt, maar als je de evolutie van de wereld bekijkt, zie je de dag van vandaag een teruggrijpen naar een nationale geborgenheid. Maar in het kader van onvermijdelijke evolutie van internationalisering en globalisering. Je ziet dat extreemrechts – Marine Le Pen heeft vandaag nog gezegd dat het debat de komende jaren zal gaan tussen zij die voorstander zijn van globalisering en zij die voorstander zijn van de natie -, enfin, het nationalisme is duidelijk een extreemrechtse ideologie. En dus in Vlaanderen, de andere partijen, die zijn vooral onder invloed van het Vlaams-nationalisme dat overal een beetje is doorgedrongen, zijn die gekomen tot die standpunten en uiteindelijk splitsing. Maar waar men alle problemen die reëel waren – de werkloosheid, de problemen in de nationale sectoren enzovoort – nog enkel maar via die filter is gaan analyseren

**FVA: Maar de PVDA is op zich niet tegen de federalisering van België, al is het goed begrijp? Er wordt aanvaard dat onderwijs en cultuurbeleid zich binnen de Vlaamse en Franstalige sfeer afspeelt, het is geen eis van de PVDA dat dat terugkomt naar het federale niveau?**

HL: Het is geen eis dat het terugkomt dat het terugkomt, maar we zien bijvoorbeeld geen reden waarom ...

**FVA: Het klimaat bijvoorbeeld?**

HL: Klimaat lijkt ons tamelijk evident, maar ook veel andere zaken. Bon, het is politiek niet realistisch om daar op terug te komen, zeker niet op die cultuurkwesties. Maar ik weet niet wat er mis was vroeger. Er bestond een nationaal ministerie van onderwijs, met een Nederlandstalige en Franstalige directie. Maar de programma's, de eindtermen waren dezelfde. Dan kwam het erop aan – uiteraard heb je niet één onderwijsprogramma als je verschillende talen hebt enzovoort. Bon, ik vind, wij vinden het eerder een achterwaartse revolutie En dat standpunt hebben we vanaf het begin van de partij als essentieel [beschouwd]. Dat is niet altijd gemakkelijk, die opsplitsing. Er is nooit geen groot debat geweest, al zijn er uiteraard wel discussies geweest – over Brussel-Halle-Vilvoorde enzovoort. Maar er is nooit geen stroming geweest voor een links Vlaams-nationalisme. In Gent heb je de



Gravensteengroep, die proberen een links Vlaams-nationalisme te vormen maar dan zie je dat die mensen oproepen om voor de N-VA te stemmen.

**FVA: De prioriteit ligt daar dan eerder bij Vlaams-nationalisme dan bij een links verhaal?**

HL: C'est ça, c'est ça.

**FVA: Maar hoe worden exclusief Vlaamse, Waalse standpunten dan bepaald in de Nationale Raad? Bijvoorbeeld: de onderwijshervorming die werd doorgevoerd in Vlaanderen. De PVDA heeft daar zijn ideeën over. Wordt dat bepaald door zowel Walen, Brusselaars en Vlamingen samen, of is dat eerder iets waarover men binnen de Nationale Raad zegt dat de Vlamingen zich daar over mogen uitspreken en de andere groepen aanvaarden dat dan?**

HL: Ik moet u eerlijk zeggen: over de Vlaamse bevoegdheden, gezien we geen verkozenen in Vlaanderen hebben is de druk om daarover te discussiëren niet groot. Maar over de Brusselse bevoegdheden bijvoorbeeld wel. En over de Waalse ook. Maar daar discussieert iedereen mee over. We hebben een orgaan dat de actualiteit bespreekt iedere week en daar zitten mensen uit Wallonië, Brussel en Vlaanderen in. En het is niet omdat bijvoorbeeld een Turteltaks in Vlaanderen wordt ingevoerd die discussie enkel onder de Vlamingen plaatsvindt. Zo gebeurt dat niet. Maar bijvoorbeeld, en het is belangrijk dat dat zo gebeurt omdat de neiging in de huidige constellatie in België, ook binnen onze partij, is om zich regionalistisch op te stellen. Bijvoorbeeld in de discussies in het Brussels parlement over de werkgelegenheid, over weet ik wat allemaal, is de neiging om een analyse te maken van het probleem van de werkloosheid in Brussel..

**FVA: En niet in een breder...**

HL: En niet in een breder kader terwijl dat bijvoorbeeld het probleem van de werkloosheid in Brussel veel te maken heeft dat Brussel als Gewest, dat door die regionalisering een heleboel obstakels zijn bijgekomen om werk te vinden. In Brussel is er alleen werk voor ambtenaren, hogeschoolden of dan heel [laaggeschoolden]: horeca,... Een heleboel jongeren die in Brussel naar school gegaan zijn, kunnen hier niet in Brussel op de arbeidsmarkt terecht. Maar als die dan in Vlaanderen of Wallonië terecht willen – het is nog maar 5 jaar dat de databanken van de Actiris, de VDAB en de Forem in verbinding staan. Dus, die regionalisering alleen al is een obstakel om een het probleem van de werkloosheid in Brussel aan te pakken. Het probleem van het transport. Aan de luchthaven zijn er bijvoorbeeld heel wat jobs, maar met

zeer onregelmatige uren, waar je met het openbaar vervoer bijna niet kan raken. En dn heb je nog het bijkomend probleem, dat er een splitsing is tussen het openbaar vervoer. De STIB [MIVB] stopt aan de rand van de 19 gemeenten, en dan is het De Lijn. Dus zijn die bussen gedacht in functie van de Brusselse werklozen die naar Zaventem willen? Neen. Dus we discussiëren – als we discussiëren – in een breder kader om precies die druk om alles vanuit zijn eigen regio te zien te voorkomen.

**FVA: U zei daarnet dat er al discussies waren geweest. Waren dat zware discussies, die zorgden voor problemen?**

HL: Dat heeft nooit echt voor problemen gezorgd. Er zijn nog nooit mensen geweest die gezegd hebben ‘nu ben ik weg’ ofzo. Het is normaal dat de gevoeligheid in de Brusselse rand bijvoorbeeld voor de verfransing, die druk die is er. En dus is het ook een probleem van de verkoopbaarheid van uw standpunten. Het is gemakkelijker om te pleiten in Brussel voor een uitbreiding van het Brussels Gewest dan dat je dat in Vilvoorde moet gaan zeggen of in Halle moet gaan zeggen. En dat brengt dan wat discussies mee, maar we zijn daar tot nu toe altijd uitgeraakt.

**FVA: Ik wil het dan nog even specifiek over de structuur van de partij hebben. Er is geen proportionaliteit binnen die structuren? Geen pariteit of iets dergelijks.**

HL: Neen.

**FVA: Ook niet, het staat niet officieel in de statuten, maar dat er bijvoorbeeld wordt gezegd dat bij het voordragen van kandidaten voor de Nationale Raad, dat er toch 40% Vlamingen, 40% Walen en 20% Brusselaars moeten zijn? Daar wordt wel naar gekeken?**

HL: Daar wordt naar gekeken.

**FVA: Maar het wordt niet vastgelegd in de statuten?**

HL: Neen, er zijn geen formele regels. Want bon, het eerste criterium is dat we naar de kwaliteit kijken. We gaan niet iemand opnemen enkel omdat hij uit Namen komt of omdat hij uit Krotrijk komt ofzo. Voor een partij – we zijn nu wel aan het groeien – er zijn afdelingen die erg nieuw zijn en dan hebben we daar niemand. We geven er meer de voorkeur aan dat we een Nationale Raad hebben die redelijk proportioneel is samengesteld, maar het is niet het eerste criterium.

**FVA: Er zijn ook geen veto's uitgebouwd dan? De discussies zijn tot nu toe allemaal uitgeklaard, maar moest er iets gebeuren, er staat in de statuten niets over een vetostructuur waarin bijvoorbeeld de Brusselse structuur...**

HL: Neen

**FVA: Ik had dan nog een vraag over de provincies. Aangezien jullie niet werken met taalvleugels, maar met de provincies. Die hebben "maximaal initiatief- en beslissingsrecht om campagnes en oriëntaties creatief toe te passen". Dus de lijn wordt bepaald door de Nationale Raad en het Congres en zij krijgen dan de creativiteit om de campagnes te voeren, of ook om hun eigen accenten te leggen,**

HL: Ja, ze kunnen ook eigen campagnes voeren. Nu voeren we een campagne.. Je hebt een boel geregionaliseerde materies. Je hebt nu in Wallonië een regering die op een heel andere manier aan politiek doet dan in Vlaanderen. En die nog veel meer probeert om vakbonden en overleg en weet ik wat allemaal te betrekken in hun maatregelen. De conflictstof is in Wallonië wat minder, dat is voor ons niet evident, dat is een probleem, maar dat is zo. En terwijl in Vlaanderen hebben we een rechtse regering die een reeks maatregelen neemt waarmee ze en de vakbonden en het middenveld tegen zich opzet. En bijvoorbeeld de campagne rond de Turteltaks of Oosterweel worden door de plaatselijke provincies uitgewerkt.

**FVA: Dan wou ik het ook nog even hebben over het Congres. Er stond in de statuten: de afgevaardigden in verhouding tot het aantal leden, maar er stond geen specifieke verdeelsleutel bij. Is dat iets dat op het moment zelf wordt beslist?**

HL: Er is geen specifieke verdeelsleutel. Ik denk dat er per 3 actieve leden wel een afgevaardigde is. Als er 5 zijn, kan het zijn dat het er 2 zijn. In principe is er een verdeelsleutel, maar die ligt niet echt vast.

**FVA: Is er een specifieke reden waarom niet alle leden mogen naar het Congres komen? Is dat puur praktisch?**

HL: Ja, het is een hele investering. Bij ons is een Congres een hele investering. Het laatste Congres heeft een jaar geduurd, met commissiezittingen, met plenaire vergaderingen. Er waren in totaal 500 pagina's tekst door te nemen, amendementen te maken, discussies te voeren. Verder hebben ook niet alle leden zin om die investering te doen en ten tweede ook

de efficiëntie. Als het een Congres is waar enkel iets voorgelezen wordt en dan iedereen moet stemmen, dan kan je iedereen uitnodigen. Maar als je effectief een actieve deelname wilt... Het staat in de inleiding hoeveel afgevaardigden er waren. 37 commissies, 921 pagina's amendementen ingediend. Die moeten allemaal besproken worden, goed ja. Dat is een heel actief proces dat nogal veel van de afgevaardigden vraagt. De mensen kiezen degenen van wie ze denken dat die hen het best gaat vertegenwoordigen. Het principe is ook op zich niet dat ze anderen vertegenwoordigen, iedereen komt naar het Congres in eigen naam. Maar dus de mensen kennen die natuurlijk, ze werken er alle dagen mee. Als ze het ergens niet mee eens zijn dan kunnen ze dat doorgeven via die persoon natuurlijk.

**FVA: Ik wou het ook nog even over de partijvoorzitter hebben. Peter Mertens. Hij is Vlaming, de PVDA heeft enkel nog maar Vlaamse voorzitters gehad..**

HL: PVDA heeft een voorzitter gehad die Franstalig was.

**FVA: Oké, maar dus de electorale sterkte van de PVDA ligt in Brussel en Wallonië. Wordt dan een Vlaming aangesteld om te zorgen dat die Vlamingen zeker goed vertegenwoordigd zijn, dat ze niet worden weggedrukt door de Waalse kant. Of is het eerder gewoon een kwestie van de juiste man op de juiste plaats.**

Het is vooral dat. De voorzitter is in de eerste plaats de man die de partij leidt en bijeenhoudt en zorgt dat de Congresteksten worden toegepast en die ook de partij naar buiten uit vertegenwoordigd. In België is het nu zo dat je de partij in heel België bijna niet meer naar buiten kunt vertegenwoordigen. We zijn nog altijd aan het vechten om als nationale partij erkend te worden. Op de Vlaamse media worden we stevast... Als men spreekt over de oppositie dit, oppositie dat gaat het stevast over Groen!, sp.a en Vlaams Belang, dus er is een klare lijn. Die kunnen daar niet mee om dat er een partij is die zegt dat Raoul Hedebouw die spreekt ook, verdedigt ook de Vlaamse werkende mensen. Dat is een denkschema dat voor hen niet te vatten is. Peter Mertens is niet [verkozen] omdat hij een Vlaming is, maar omdat hij de beste is. Het probleem is eigenlijk in onze partij, eerlijk gezegd, is onze electorale sterkte niet in verhouding met onze kracht en organisatiekracht in Wallonië. De partij is nog altijd veel sterker in Vlaanderen dan in Wallonië. Dus er is geen enkel gevaar dat de Vlamingen in de partij gaan weggedrukt worden, ze zitten alleen in een moeilijker politieke situatie. In Wallonië hebben we het geluk geen verstandig extreemrechts te hebben dat erin slaagt zich

te groeperen en we zitten ook in de positie dat wij in de oppositie zitten tegen de PS en de vorige legislatuur ook tegen Ecolo. Dus die constellatie in Vlaanderen is nog altijd zo dat de N-VA, ondanks dat ze nu al jaren in de regeringen zitten, nog altijd gezien worden als een soort oppositie. En dus, plus nu met de sp.a en Groen! In de oppositie maakt dat het ons langs de Vlaamse kant veel moeilijker. Maar onze organisatorische sterkte is vooral in Vlaanderen.

**FVA: Ik heb dan nog één vraag voor u persoonlijk. Waarom denkt u dat de PVDA nog als unitaire partij bestaat? Ik denk dat u al een aantal jaren in de partij zit..**

HL: Al 50 jaar.

**FVA: U kent dan de partij van binnen en buiten. Heeft u dan één of enkele specifieke redenen die in u opkomen waarom de PVDA na al die jaren nog altijd die sterke unitaire partij is en niet is opgesplitst in een Vlaamse en Waalse vleugel**

HL: Ik denk vooral dat er twee redenen zijn. Principieel van in het begin hebben wij altijd het internationalisme als basis gehad en ik denk dat dat één van de... In onze genetische code zit. Dat is één punt

En ik denk, het tweede punt is dat wij dat wij altijd die structuren behouden hebben en altijd.. Bon, we hebben ook in de jaren '70 zijn wij ook de partij gaan oprichten. Ik was in Brussel toen hier ne kom eigenlijk uit West-Vlaanderen en ik woon nu al 40 jaar in Luik. En bon, dat maakt dat binnen de partij de contacten tussen mensen uit de verschillende streken, mensen die ook al eens naar de andere kant, naar de televisie kijken. Dat is altijd blijven bestaan zeker onder de kaders. We hebben ook van de kaders altijd geëist dat ze op zijn minst passief tweetalig waren ,zodanig dat ze konden praten met iemand en communiceren en elkaar konden begrijpen. Dat zijn allemaal zaken die gemaakt hebben dat effectief dat er nooit een neiging geweest is [tot splitsing]. Je ziet ook dat de problemen van de mensen in Wallonië en die in Vlaanderen – ondanks het feit dat men nu zegt: dat is een ander land, een andere democratie – dat die mensen precies dezelfde problemen hebben. En die mensen hebben er geen enkel belang bij... Je ziet dat bij iedereen nu bij het spoor weer: wat een campagne dat er gevoerd wordt om te zeggen: het zijn de Waalse spoorvakbonden die nu weer enzovoort.. Het is zo absurd. Door het feit dat wij overal zijn en met elkaar praten en ook de pers lezen langs de andere kant. De Wever heeft ooit gezegd dat de grootste overwinning van het Vlaams-nationalisme de splitsing van de BRT geweest is. Zodanig dat er een hele Vlaamse identiteit

ontstaan is en dat de mensen in Vlaanderen niet meer naar de Waalse televisie kijken. Bon, ik denk dat dat de voornaamste redenen zijn.

BIJLAGE 2: INTERVIEW MET LYDIE NEUFCOURT, NATIONAAL SECRETARIS PVDA-PTB. 29/12/2015

**FVA: Mijn eerste vraag is eigenlijk over de ideologie van de PVDA. In de congresstukken en statuten van de PVDA staan er termen als socialisme 2.0,, marxisme, communisme,... Ik weet of jullie tegenwoordig zeggen wij zijn marxisten, communisten, nieuwe socialisten.. Wat is de ideologie die jullie tegenwoordig aanhangen?**

LN: Ik denk dat erin staat dat wij ons baseren op het marxisme als theorie, daar waar we vroeger een hele resem –ismen hadden. Dat is al sinds het 7ste congres dat dat eigenlijk – het vernieuwend congres- dat dat serieus is bijgestuurd. Waarom 2.0: omdat wij toen met het Vernieuwingscongres in 2008 eigenlijk ook gezegd hebben “wij volgen geen modellen”, geen kookrecepten: dat van ginder en dat van daar. Wij moeten hier ten dage onze maatschappij...

**FVA: Het is niet zoals vroeger bijvoorbeeld dat de PVDA al maoïstische partij was dat jullie nu nog steeds het maoïsme aanhangen?**

LN: Neen neen, zeker niet. Neen. We hebben daar geen ‘detaildingen’ over, maar we hebben wel een aantal dingen besproken.

**FVA: Herwig Lerouge zei bijvoorbeeld “we gebruiken marxisme om naar de maatschappij te kijken en van daaruit volgt onze analyse en kijken we wat we besluiten.**

LN: Ja, ’t is dat. Concreet toegepast, op de hedendaagse situatie in België en Europa.

**FVA: Mijn volgende vraag is dan: Waarom een unitaire partij? Waarom niet bijvoorbeeld een Vlaamse PVDA en een Waalse PTB die dan in het parlement samenwerken, zoals Groen! en Ecolo doen. Is daar een specifieke reden waarom er voor een eenheidspartij werd gekozen?**

LN: Wij zijn zo ontstaan. We zijn eigenlijk ontstaan in Vlaanderen, als je de hele verre geschiedenis bekijkt. En om dus eigenlijk een partij te maken die in het hele land actief was zijn er veel Vlaamse kaders verhuisd zowel naar de provincie Luik als naar Charleroi. En dat zijn nu gepensioneerd, die mensen. Raoul Hedebouw is zo’n zoon van een West-Vlaming en een Limburgse die toen naar daar verhuisd zijn en in de bedrijven gaan werken zijn.

**FVA: Dat verklaart natuurlijk niet helemaal waarom de PVDA een unitaire partij is. Het was evengoed mogelijk om de PVDA apart te laten en de PTB uit te bouwen als aparte partij.**

LN: Daar was ik toen natuurlijk niet bij, maar er is daar consequent voor gekozen en daar blijven we nu ook consequent voor kiezen ook al is dat heden ten dage niet evident en ook niet altijd gemakkelijk is.

**FVA: Zoals u zei: organisatorisch sterker in Vlaanderen, omdat de partij hier begonnen is. Maar electoraal staan jullie hier wel zwakker in Wallonië. Ik weet niet of dat zorgt voor Vlamingen en Franstaligen binnen de partij, Bijvoorbeeld Vlamingen die zeggen dat ze de organisatorische sterkte terwijl de Franstaligen zeggen dat zij de electorale sterkte hebben. Dat dan bijvoorbeeld de Waalse kant een visie heeft die niet volledig overeenstemt met de Vlaamse. Zorgt dat voor spanningen of conflicten binnen de partij zelf?**

LN: We zijn eigenlijk van aan de top in eenheid georganiseerd. Zowel de Nationale Raad als het Partibureau zijn eigenlijk tweetalig. En ook van de nieuwe jongeren die erbij komen in de nationale raad vragen wij tweetaligheid en zelfs zijn er een aantal mensen die naar Spa gaan om Nederlands te leren. De Nederlandstaligen kunnen nog altijd beter Frans dan .. Maar dat is historisch zo, vroeger was het nog erger dan nu. Maar toch, dat blijft eigenlijk nodig en dus sturen we ook jonge kaders zoals bij de PS Paul Magnette in Spa Frans gestudeerd heeft. Omdat we dat heel belangrijk vinden. Je moet een mens in zijn moedertaal kunnen aanspreken als nationaal kader zodanig dat je hem goed begrijpt zodat hij niet denk "die heeft hier maar de helft verstaan". Want anders heb je geen vertrouwen. Dat vinden we belangrijk...

**FVA: Uhu, maar om terug te komen op de originele vraag: zijn er dan conflicten?**

LN: Conflicten zijn er niet.

**FVA: Meningsverschillen dan?**

LN: De politieke situatie in Wallonië en Vlaanderen is eigenlijk heel verschillend op dit moment, meer dan vroeger. Daarom wordt het ook moeilijker. In Vlaanderen heb je natuurlijk een rechtser beleid dan in Wallonië. Niet dat de mensen per se anders zijn, maar het beleid is voor een stuk anders en dat maakt eigenlijk dat als je iets doet in Vlaanderen, plus dat er veel bevoegdheden gesplitst zijn, is het niet identiek hetzelfde in Vlaanderen en Wallonië. Maar bon, het gaat bij altijd toch in essentie, in de *long run*, over dezelfde maatregelen. Dat maakt



wel dat het moeilijker geworden is, dat wij daar ook alert moeten voor zijn dat wij als nationale kaders de politiek en de pers in beide landsgedeelten volgen. Zodanig dat de gevoeligheden wat kent als Vlaming en als Franstalige van de andere kant. Want we zeggen niet altijd helemaal hetzelfde en niet altijd exact dezelfde voorbeelden. Dat is ook al altijd de strijd geweest in de leiding: moeten wij altijd dezelfde dingen zeggen? Moeten wij exact hetzelfde doel nemen?

Bijvoorbeeld, nu doen we campagne rond de Turteltaks. Dat is Vlaams, in Wallonië is er geen Turteltaks. Zij moeten dan hun eigen dingen dan zoeken ook, samen met ons natuurlijk, van welke massacampagne gaan wij nu voeren. Zij kunnen niet afkomen met Annemie Turtelboom en de Turteltaks. Nu, conflicten geeft dat niet maar wel meer creativiteit, meer zoeken naar de invalshoek.. Zoals je zegt: beleid verschilt. Soms kun je in Wallonië iets linkser uit de hoek komen dan in Vlaanderen, het is niet gemakkelijk.

**FVA: Het is daarover dat ik nog verder wou vragen uiteraard. Want Vlaanderen is rechtser dan Wallonië. Bijvoorbeeld inzake migratiebeleid, dat is een federale bevoegdheid. Maar gebruiken jullie in Wallonië dan een linkere toon dan in Vlaanderen, of gebruiken jullie dezelfde toon op federaal niveau? De Turteltaks was een goed voorbeeld van gesplitste bevoegdheden. Wordt dan binnen de Nationale Raad of Partijbureau dan gezegd: Vlamingen doen het Vlaamse beleid en de Franstaligen gaan daar in mee, of is dat een discussie.**

LN: Kijk, als je een campagne wilt doen op massaniveau moet je eerst de massa beroeren. Dus, als de mensen er niet wakker van liggen, als ze zeggen “met wat komen die nu af” dan moet je er niet aan beginnen of dat in Vlaanderen of Wallonië is. Dus je weet of voelt onmiddellijk dat de kwestie van de Turteltaks – wij hadden al die dingen rond energie al lang met Tom De Meester – dat dat ingrijpt dat de mensen daar kwaad om zijn, samen met die verhogingen van Electrabel. Maar je zit dus niet met hetzelfde voorbeeld in Wallonië. Dus in Wallonië gaan wij ook op zoek naar iets, maar soms is er niet onmiddellijk iets ook. Maar je moet daar niet ongeduldig in zijn ook, soms is er iets en soms is er niets. Maar het is niet zo dat de Vlamingen die voelen wat de Vlaamse mensen denken en voelen en doen en niet de Walen, dan moeten wij zeggen: dat is bij ons een echt hot item. Maar dan zeggen de Franstaligen: maar wij hebben geen thema.

**FVA: En dan willen zij ook op energie bijvoorbeeld ook een campagne beginnen?**

LN: Ja, maar dan is ons ding eigenlijk: jullie moeten zoeken waar de mensen bij jullie wakker van liggen. En wat jullie moeten doen is, jullie moeten geen plagiaat plegen, dat heeft geen enkele zin. Ze weten het nog niet goed nu, we zijn nog op zoek. We hebben nog een tweedaagse met het Partijbureau, dus dat gaat zeker nog bediscussieerd worden begin januari. Maar nu wisten ze het nog niet. De waterprijs is veel verhoogd... Maar je moeten ook enquêtes doen bij mensen, je kan niet uit je kop decreteren “dat zal het zijn”.

Maar dus, over het migratiebeleid: dat is een federale materie.

**FVA: Ja, ik kan mij voorstellen dat de neiging bestaat binnen de Franstalige flank die te maken heeft met een linkser kiespubliek om daar nog linkser te gaan. Terwijl in Vlaanderen kan gezegd worden: wij staan hier electoraal nu al zwak, als wij nu binnen dat rechts kiespubliek een extreem-linkse positie gaan innemen dan bestaat het gevaar dat wij gemarginaliseerd worden – om een sterk woord te gebruiken. Ik weet niet op welk vlak dat dat dan voor discussies zorgt binnen de partij?**

LN: Eerst en vooral denk ik dat je de inschatting moet maken of de massa linkser of rechtser is in Wallonië. De geschiedenis is linkser, maar bijvoorbeeld rond racisme merken wij ongeveer hetzelfde in Vlaanderen en Wallonië: een rechtse onderstroom

**FVA: Ja, maar in Wallonië heb je geen N-VA of Vlaams Belang waar je tegen moet opboksen..**

LN: Inderdaad, er zijn daar geen rechtse partijen als hier die dat allemaal kunnen capteren. Ik denk ook dat een deel mensen die anti-establishment zijn dat die voor ons stemmen ook in Wallonië. Hier niet, want hier is een keuze, een pallet aan rechtse partijen. Eigenlijk zeggen wij niets ander rond migratie in Vlaanderen en Wallonië.

**FVA: Dat geloof ik, maar ik vraag mij of er voor dat standpunt wordt ingenomen een discussie plaatsvindt tussen Vlamingen en Franstaligen en of dat dat dan een compleet andere visie daarop is.**

LN: We hebben over alles discussies voor we iets doen, veel discussies. We bespreken dat wel, maar dan hoor ik van mensen zoals Raoul Hedebouw die ook in het Partijbureau zit dat de onderstroom in Wallonië erg gelijk op ... Natuurlijk, de perceptie is totaal anders, omdat hier... Er komen soms hier een paar mensen werken uit Wallonië of uit Brussel en dan zien ze dat er

hier iets gebeurd en dat wij goed moeten afwegen hoe wij gaan reageren. Die verschieten zich een bult. Wij zijn dat gewoon natuurlijk, wij zitten in deze omstandigheden, dat is een gegeven.

**FVA: Maar dus, er is een discussie tussen Vlamingen en Franstaligen. Dat komt blijkbaar wel vaker voor?**

LN: Voor politieke punten komt dat wel voor, maar dat is niet dat we ruzie maken.

**FVA: Goed, maar komt er dan een compromis uit de bus of is het eigenlijk eerder een meerderheid tegen een minderheid? Als er bijvoorbeeld 75% van het Partijbureau voorstander is, dan zegt die andere 25% dat ze dat respecteren?**

LN: Meestal is het een compromis, in zo'n zaken werken wij altijd in compromis. Stemmen, dat is echt over concrete resoluties. En moesten we echt in een compleet meningsverschil zitten, dat ik voel dat ik echt bij mijn standpunt moet blijven want als het later weer ter sprake komt wil ik wel mijn eigen standpunt kunnen verdedigen. Voor zo'n zaken is dat eerder alle elementen goed afwegen, vragen stellen aan elkaar, luisteren naar elkaar en dan een beslissing nemen. En meestal is dan een compromis.

**FVA: Een andere vraag dan: Herwig Lerouge heeft gezegd dat het net door dat marxisme, waar het internationalisme in aanwezig is, het makkelijker is om binnen de partij met een ander referentiekader te werken waardoor er dan minder conflicten zijn. Hij zegt bijvoorbeeld: we beginnen niet met een communautair kader, maar met een marxistisch kader. Denkt u dat dat een rol speelt?**

LN: Ja, ik denk dat dat wel een rol speelt in alles wat kader en militanten is. Maar zoals je weet, we hebben verschillende niveaus van leden. Als je gaat kijken bij de gewone groepsleden of raadgevende leden is dat zeer belangrijk dat we niet vertrekken vanuit communautaire tegenstellingen en dat we daar tegen opkomen. We hebben daar al lange tijd activiteiten voor de leden rond gedaan. Bijvoorbeeld met een verbroedering tussen Oost-Vlaanderen en Henegouwen, met bussen naar Charleroi en La Louvière voor over de Italiaanse migratie iets bij te leren, of naar het museum in Marcinelle. Maar ook een activiteit zoals een voetbaltoernooi of etentje met de Walen,...

**FVA: Eigenlijk echt bruggen bouwen tussen de gemeenschappen om de partij unitair te houden**

LN: Jaja, en natuurlijk zijn er langs beide kanten veel mensen die niet tweetalig zijn. Maar die doen toch hun uiterste best om elkaar te begrijpen

**FVA: Oké, ik wil het nog even over de structuren hebben ook. In de eenheidspartijen vroeger werd er op een of andere manier vaak gewerkt met gesplitste structuren, met een gegarandeerde vertegenwoordiging van de verschillende groepen. Ik weet dat dat in de PVDA niet zo is, al wordt er wel impliciet voor gezorgd. Maar waarom is daar nog niet voor gekozen? Het land is uiteindelijk al gesplitst in veel zaken. Is het dan niet handig om die zaken toch in te bouwen in de statuten, zodat er zeker toch vertegenwoordiging is van alle groepen?**

LN: Neen, ten eerste omdat we altijd uitgaan van een zoektocht naar de meest geschikte, meest capabele om in de nationale raad te zetelen. Dan moet er een lijst opgemaakt worden welke mensen dat allemaal zijn. Tot nog toe, ik zeg niet dat het nooit gaat gebeuren, slagen we er vrij goed in om een zekere Nederlandstalig – Franstalig evenwicht te hebben. We hebben dat tot nu toe consequent niet gedaan [het invoeren van statutaire vertegenwoordiging], maar we kijken of er Franstaligen aanwezig zijn, zoals we ook naar andere categorieën kijken. Een voorbeeld is dat we een genderquota invoeren, minstens een derde moet vrouw zijn.

**FVA: Daarom is het des te opvallender dat er voor vrouwen een quota wordt ingevoerd, maar niet voor de bevolkingsgroepen.**

LN: Als ik nu de verkozenen bekijk, is de helft zeker Franstalig. Bij het vorige Nationaal Bureau was het anders. Het hangt ook af van het aantal mensen dat zich kandidaat stelt en hoeveel je er opleidt enzo.

**Q: Heeft u persoonlijk één of enkele specifieke redenen waarom de PVDA na al die jaren nog altijd sterk unitaire partij is, waarom er nog altijd geen structuren die zorgen voor gegarandeerde vertegenwoordiging en de partij nog altijd één geheel is? Herwig Lerouge had het over het internationalisme bijvoorbeeld als factor...**

LN: Ja, dat is tot op zekere hoogte zeker het geval, maar het is zeker niet allemaal te verklaren daardoor. Ik denk ook dat het feit dat we alles redelijk consequent in twee talen doen, dus alle teksten. Want vanaf je bij arbeiders in de Nationale Raad bij arbeiders terecht komt, daarvan eisen wij niet direct dat ze bijgeschoold worden in Spa. Dat is een belangrijk punt, alles wordt vertaald, we hebben een hele vertaalclub, vertaalbureau. Dat is een belangrijk punt.

Het feit dat de leiding één is, dat wij samen aan hetzelfde zeel trekken en dat wij ook eisen – niet alleen taal maar ook interesse in de politiek van het andere landsgedeelte. Wat een strijdpunt is bij sommige mensen. Maar je moet minstens één Franstalige krant lezen elke dag. Het feit dat wij soms als leiding dat de hoogste kaders ook vorming geven in een andere taal aan de andere mensen. Verder ook dat je iedereen kent. Ik ken ze niet alle 10.000 maar toch zeker 5.000. En ook omdat we gaan werken soms voor bepaalde campagnes in het andere landsgedeelte. Er zijn mensen die zijn gaan werken in Luik , in Charleroi. En dat zijn dan vaak Nederlandstalige kaders waar geen prioritaire ding is voor verkozen te worden.

**FVA: Denkt u dan ook dat het feit dat de partij al 50 jaar bestaat er iets mee te maken heeft? Ze is de hele tijd unitair gebleven, ze heeft met die tegenstellingen leren omgaan. Was dat een factor volgens u?**

LN: Ja, natuurlijk. Maar je vroeg daarjuist of er bronnen zijn van conflict. Dat is niet direct binnen de partij, maar het idee – bijvoorbeeld in de provincie Luik – enfin er is daar een stroming die zegt dat alle Vlamingen rechts zijn, en dat gaat dan ook over de vakbonden. Zoals nu bij het spoor, soms moeten wij zeggen aan onze mensen ‘kalm kalm kalm’.

**FVA: Het spoor is misschien inderdaad een mooi voorbeeld. Met de stakingen die er nu aankomen, worden die beschouwd in de media als een zaak van de Waalse vakbonden. De PVDA heeft daar een sterk standpunt in ingenomen en steunt de staking. Zijn jullie dan niet bang om afgeschilderd te worden als een partij die afhankelijk is van Waalse vakbonden en...**

LN: Volgens mij is het iets genuanceerder. De media zetten dat dik in de verf en eigenlijk is een van de bedoelingen dat er een splitsing zal komen in die vakbonden. Wij zijn aar radicaal tegen dat dat zou gebeuren. En dus doen we ook werk om die vakbonden een te houden. Hetzelfde, want wat gaan we nu bereiken in Wallonië of Vlaanderen...

**FVA: Ik vroeg het vooral, want ik kan mij goed voorstellen dat er binnen de partijtop gezegd wordt dat er in Vlaanderen iets voorzichtiger op moet gereageerd worden dan in Wallonië**

LN: In Wallonië moeten wij ook voorzichtig zijn, en weet je waarom? Omdat daar al heel snel wilde stakingen zouden krijgen, dus daar moeten wij ook eerder modererend zijn en verstandig te werk gaan. Vroeger zouden we gezegd hebben 'doe maar', 20 jaar geleden. Maar de situatie is nu veel complexer, in dit land alleen al. Wij hebben nu veel meer verantwoordelijkheid. Iedereen kijkt naar ons daar. Het is niet gemakkelijk.