

Universiteit Gent

Faculteit Psychologie en Pedagogische Wetenschappen

Academiejaar 2013–2014

Eerste Examenperiode

**Siblingrelaties binnen reguliere gezinnen: Kwalitatief onderzoek
naar de ervaring van steun tussen adolescente broers en zussen**

Masterproef neergelegd tot het behalen van de graad van
Master in de Psychologie, afstudeerrichting Klinische Psychologie

door

Mona Maes

Promotor: Prof. Dr. Ann Buysse

Begeleiding: Kim De Corte

Studentennummer: 00904536

Abstract

Inleiding Steun kan op vele manieren en binnen verschillende relaties uitgewisseld worden. Onderzoek naar het belang van adolescentie siblingrelaties inzake steun staat nog in zijn kinderschoenen. De voornaamste doelstelling van dit onderzoek bestaat eruit om na te gaan op welke manier siblings elkaar steunen in moeilijke momenten en hoe zij dit zelf ervaren. Ook de samenhang tussen het soort en de kwaliteit aan steun en de mate van warmte binnen de siblingrelatie worden van meer naderbij bekeken.

Methode Er werd gekozen voor een kwalitatief onderzoek, om de visie van de jongere zelf meer diepgaand te kunnen exploreren en vorm te kunnen geven. Tien participanten tussen de twaalf en de achttien jaar werden bevraagd aan de hand van een semi-gestructureerd interview. Voor de analyse en codering van de bekomen data werd gebruik gemaakt van thematische analyse.

Resultaten Op basis van de beschrijvingen, werden negen thema's van steun en warmte bevonden binnen een siblingrelatie, namelijk fysieke aanwezigheid, emotionele beschikbaarheid, wederkerigheid, team sibling versus buitenwereld, team sibling versus team ouders, team ondersteuning, meeleven, geruststellen en inleven. Deze zijn samen te voegen onder de drie hogere orde thema's 'Er zijn voor elkaar', 'Samen sterk' en 'Door de ogen van de ander'.

Conclusies De verschillende uitingen van steun binnen een siblingrelatie kunnen op een aantal niveaus geplaatst worden. Afhankelijk van de soort en de sterkte van de band met een sibling, zal dezelfde uiting van steun een andere betekenis krijgen. Er kan hierbij ook een samenhang opgemerkt worden tussen de kwaliteit van steun met de warmte binnen de siblingrelatie.

Dankwoord

Bij de verwezenlijking van deze masterproef heb ik beroep kunnen doen op verschillende personen. Via deze weg wil ik graag een woord van dank richten.

Vooreerst wil ik graag Prof. Dr. Ann Buysse bedanken om het promotorschap van deze masterproef op zich te nemen. Daarnaast wil ik mijn oprechte dank betuigen aan Mevr. Kim De Corte voor de bekwame begeleiding. Aan de hand van haar opbouwende en kritische feedback en ondersteuning was het mogelijk dit werk telkens beter vorm te laten krijgen en verder te laten groeien.

Heel veel dank gaat ook uit naar de siblings die tijd hebben vrijgemaakt om mij te woord te staan. Zonder hun medewerking en inzet was dit kwalitatieve onderzoek niet mogelijk geweest.

Als laatste wil ik ook mijn ouders, zussen en vrienden bedanken voor de steun die zij mij geboden hebben in deze periode, maar ook gedurende mijn volledige opleiding, en hun geloof in mij geen moment te verliezen.

Inhoudstafel

Inleiding	1
Belang van siblingrelaties	2
Steun in de adolescentie	3
Belang van steun binnen siblingrelaties	5
Invloed van structurele karakteristieken op steun	5
Indirecte invloeden	6
Samenhang warmte, conflict en steun binnen een siblingrelatie.....	7
Doelstelling van deze studie.....	8
Methode.....	9
Deelnemers.....	9
Procedure.....	10
Kwalitatieve onderzoeksmethode	10
Praten over steun	11
Kwalitatieve data-analyse	14
Thematische analyse	14
Aandeel van de onderzoeker	14
Resultaten.....	15
Er zijn voor elkaar.....	16
Fysieke aanwezigheid	16
Emotionele beschikbaarheid	17
Wederkerigheid	18
Samen sterk	19
Team Sibling versus Buitenwereld.....	19
Team Sibling versus Team Ouders	20
Team Ondersteuning	20
Door de ogen van de ander.....	22
Meeleven	22
Geruststellen.....	23
Inleven.....	24
Discussie	24
Limitaties.....	28
Toekomstig onderzoek	29
Conclusie.....	30
Referentielijst	31

Inleiding

Het geven en ontvangen van steun neemt gedurende de hele levensloop een cruciale plaats in (Berk, 2003). Het is een breed begrip en kan zowel binnen een relatie als binnen een groter geheel worden beschouwd. Volgens Tardy's model (1985, in Malecki & Demaray, 2002) bestaan er vier mogelijke invullingen van steun binnen een relatie: (1) emotionele steun verwijst naar het welzijn van de andere, een gevoel van vertrouwen en liefde, (2) informationele steun gaat over het geven van advies of iemand op weg helpen, richting geven, (3) evaluatieve steun houdt het geven van feedback of beoordeling in, en (4) instrumentele steun verwijst naar het geven van geld of andere tastbare objecten. De effecten van deze soorten steun worden gemedieerd door een aantal factoren, zoals verschillende steunbronnen (o.m. ouders, siblings, vrienden...), karakteristieken van de ontvanger en specifieke steungedragingen (Levitt et al., 2005).

Bij steun gaat het telkens enerzijds om een 'geven' waarbij jij steun geeft aan een ander, en anderzijds om een 'ontvangen' waarbij jij steun krijgt van een ander. Het is een uitwisseling tussen ten minste twee personen, waardoor steun een relationeel gegeven is. Relaties zitten vervat in verschillende sociale netwerken (Kúti, 2004), welke fungeren als een protectieve factor in stressvolle situaties (Sandler, Miller, Short, & Wolchik, 1989). Onderzoek toont een positieve samenhang tussen het algemeen welzijn van een opgroeiend individu en steun (Malecki & Demaray, 2006). Hiervoor worden in het algemeen een drietal belangrijke steunbronnen aangehaald, namelijk familie, vrienden en leerkrachten (Cauce & Srebnik, 1990). Deze bronnen hebben elk een andere impact op kinderen en adolescenten en dus zou de impact van de steun die zij geven en ontvangen eveneens anders zijn (Hartup, 1989). Echter tijdens de adolescentie verandert de betekenis van de verschillende sociale netwerken (Scholte, van Lieshout, & van Aken, 2001a). Hierdoor, en omwille van de verschillende impact, is het belangrijk om de verschillende personen uit die netwerken van elkaar te onderscheiden (Harter, Waters, & Whitesell, 1998).

De hechte en stabiele kern van dit sociaal netwerk is vaak gelegen in de familiebanden, te beginnen bij het gezin waarbinnen men opgroeit (Wrzus, Hanel, Wagner, & Neyer, 2013). De laatste jaren is er heel wat discussie rond de vraag 'Wat definieert een gezin?' (Matthijs, Draulans, Dumon, Van den Troost, & Vanhove, 2003). Koppels, hetero- of homoseksueel, krijgen kinderen, blijven samen of scheiden, gaan samenwonen met een andere partner, hertrouwen, adopteren kinderen, zorgen voor pleegkinderen, enz. Kinderen in deze gezinnen krijgen dan te maken met half-, stief-, adoptie- of pleegbroers of zussen. De vraag, die hierbij

gesteld kan worden, is of deze personen ook tot hun 'sibling-kring' behoren (Cicirelli, 1994) of eerder daarbuiten vallen. Dit is afhankelijk van de plaats, cultuur en tijdstip hoe men een 'sibling' definieert en kan sterk uiteenlopend zijn. In de Polynesische cultuur op de Marquesas eilanden bijvoorbeeld, wordt iemand enkel als sibling gezien wanneer hij of zij een volledig biologische broer of zus is (Kirkpatrick, 1983, zoals geciteerd in Cicirelli, 1994). Daarentegen in een onderzoek van Wenger (1989, zoals geciteerd in Cicirelli, 1994) in de Giriama cultuur in Kenya, worden siblings beschouwd als kinderen van dezelfde leeftijdsgroep die tot hetzelfde dorp of volk behoren. Dit zou ons te ver leiden, maar er zijn dus nog heel wat andere mogelijkheden naast het 'reguliere' gezin met de 'reguliere' siblingrelaties. Het is dan ook belangrijk in het achterhoofd te houden dat de resultaten van deze studie gekaderd moeten worden binnen de complexiteit van de siblingrelaties en dus niet vanzelfsprekend toegepast kunnen worden op andere 'soorten' siblingrelaties (Noller, 2005).

In het kader van deze masterproef wordt de mate van relationele steun bekeken binnen slechts een klein deel van de gezinnen in de hedendaagse maatschappij. Siblings worden in deze studie door ons gedefinieerd als de relaties tussen broer-zus, zus-zus of broer-broer, samen opgegroeid onder één dak met dezelfde (biologische) ouders. Als eerste wordt het belang van de siblingrelaties in de adolescentie verder toegelicht. Daarna volgt een uiteenzetting over het belang van steun in de algemene ontwikkeling van een individu. Uiteindelijk komt de integratie van voorgaande thema's aan bod en wordt de invloed van steun binnen adolescentie siblingrelaties meer verduidelijkt.

Belang van siblingrelaties

Siblingrelaties vormen een centraal element in het gezinsleven, daar tachtig tot negentig procent van kinderen opgroeit met ten minste één broer of zus (Cicirelli, 1982; Conger & Kramer, 2010; Kiebooms, 2006). Siblings groeien op in eenzelfde gezin en brengen meer tijd door met elkaar dan met veel andere personen (Dunn, 2000; McHale, Kim, Whiteman, & Crouter, 2007; Noller, 2005). Deze band met een broer of zus wordt vaak bevonden de meest duurzame te zijn in een mensenleven (Van Volkom, 2006). Een verschil met andere relaties is dat familiebanden, hier in het bijzonder siblingrelaties, blijven bestaan, ook al is er sprake van conflict (Allan, 1996). Vriendschapsrelaties zijn daarentegen sterk afhankelijk van de wederkerigheid in de relatie en hebben meer actieve input nodig om te overleven (Buunk & Prins, 1998). Ondanks dit gegeven, is onderzoek hiernaar rond de jaren '80 van de vorige eeuw pas echt van start gegaan (McHale, Updegraff, & Whiteman, 2012). Judy Dunn (1983) concludeerde als één van de eersten, op basis van haar observationele studies, dat siblingrelaties uniek zijn en kwalitatief verschillend

van de ouder-kind relatie. Ze zouden zowel de aanvullende interacties omvatten, zoals van een typische ouder-kind interactie, als ook de wederkerige invloeden, zoals in de interactie met leeftijdgenoten. Ook de invloed die siblings op elkaar uitoefenen is uniek, aangezien deze blijft bestaan, zelfs nadat de effecten van andere significante relaties in acht zijn genomen (Brook, Whiteman, Gordon, & Brook, 1990; Kim, McHale, Crouter, & Osgood, 2007; Windle, 2000).

Deze unieke en onafhankelijke invloed is ook meer specifiek in de adolescentie terug te vinden (Branje, van Lieshout, van Aken, & Haselager, 2004). In een onderzoek van Moser en Jacob (2002) wordt bijvoorbeeld naar voor geschoven dat siblingrelaties een significante voorspeller zijn voor afwijkend gedrag, ook na statistische controle voor ouder-effecten en vroegere probleemgedragingen. Voornamelijk internaliserend gedrag werd voorspeld door conflict binnen siblingrelaties. De kwaliteit van siblingrelaties verandert gedurende de hele levensloop, voornamelijk van de kindertijd naar de adolescentie en van de adolescentie naar de volwassenheid (Cicirelli, 1995; Kim, McHale, Crouter, & Osgood, 2007). Over het algemeen wordt in longitudinaal onderzoek een daling gevonden inzake warmte en gehechtheid van de midden-kindertijd naar de vroege adolescentie. Tijdens de adolescentie stabiliseert deze dan, om vanaf de jongvolwassenheid opnieuw in lichte mate te stijgen (Derkman, Engels, Kuntsche, van der Vorst, & Scholte, 2011). Hoewel de intensiteit van de relatie tussen siblings afneemt in de adolescentie (Dunn, Slomkowski, Beardsall, & Rende, 1994), brengen adolescenten nog gemiddeld dertien procent van hun tijd door met hun siblings (Csikszentmihalyi & Larson, 1984). In deze fase van adolescentie werden siblings dan ook als een belangrijke bron van steun voor elkaar bevonden (Lempers & Clark-Lempers, 1992; Scholte, van Lieshout, & van Aken, 2001a).

Steun in de adolescentie

In de evolutie van het kind-zijn naar de adolescentie vinden er op korte tijd heel wat veranderingen plaats. Juist in deze periode is steun één van de meest belangrijke predictoren om de nodige aanpassingen naar de volgende levensfase te kunnen maken (Scholte, Van Lieshout, & Van Aken, 2001a; Wenz-Gross, Siperstein, Untch, & Widaman, 1997). Ongeveer zestig procent van de kinderen en adolescenten wordt op een positieve manier beïnvloed door het ontvangen van steun (Chu, Saucier, & Hafner, 2010). Steun is gerelateerd aan welzijn, omdat het positieve emoties, een gevoel van zelfwaarde en voorspelbaarheid in het leven biedt (Cohen & Wills, 1985). Het functioneert als een buffer tegen stress, doordat het gevoel van eigenwaarde, de mate van eigeneffectiviteit en probleemoplossende gedragingen door middel van steun versterkt worden.

Ondanks het feit dat steun een positieve samenhang vertoont met het algemeen welzijn van een opgroeiend individu, zowel in de kindertijd als in de adolescentie (Malecki & Demaray, 2006), is onderzoek hiernaar pas in de jaren '80 van de vorige eeuw op gang gekomen (Dubow & Ullman, 1989). Eén van de redenen hiervoor is dat steun een niet afgelijnd (Barrera, 1986; Malecki & Demaray, 2002) en moeilijk te meten construct is (Chu, Saucier, & Hafner, 2010). Volgens onderzoek van Barrera (1986) werden er uiteindelijk drie manieren vooropgesteld om de mate van steun na te gaan. De eerste mogelijkheid houdt in dat het sociale netwerk van een individu in kaart wordt gebracht. De nadruk ligt hierbij veel meer op het aantal relaties en minder op de diepgang, wat voor een vertekende maat van impact kan zorgen. In het onderzoek van Dubow en Ullman (1989) werd immers de redenering gemaakt dat één diepgaande en betekenisvolle relatie meer efficiënt zou zijn als buffer tegen stress dan een groot aantal oppervlakkige relaties. De kwaliteit van de relaties primeert dus boven de kwantiteit, waardoor de grootte van het sociale netwerk niet per se evenredig is met de hoeveelheid of kwaliteit aan steunervaringen. Ten tweede is het mogelijk de hoeveelheid steun die een persoon op een bepaald moment werkelijk ontvangt, te onderzoeken. Hoewel dit relevant lijkt, wordt de samenhang met mentale gezondheid en algemeen welzijn hierbij niet consistent gevonden (Barrera, 1986). In een aantal studies wordt zelfs een negatieve correlatie gerapporteerd (Barrera, 1986; Bolger & Amarel, 2007; Gleason, Iida, Shrout, & Bolger, 2008). De derde onderzoeksmaat van steun gaat de mate na waarin een individu in het verleden steun ontvangen heeft en zich bewust is van het feit dat er steun aanwezig zal zijn op het moment dat dit nodig wordt geacht. Deze gepercipieerde steun heeft volgens onderzoek veel meer invloed op het algemeen welzijn (Lakey & Cronin, 2008). Steun hoeft op het moment zelf niet geactiveerd te worden om impact te hebben (Taylor et al., 2004). De mate waarin iemand in het verleden steun heeft ondervonden, wordt dus belangrijker bevonden dan de hoeveelheid steun die op een bepaald moment effectief wordt ontvangen (Taylor et al., 2004).

De mate van gepercipieerde steun, die een individu ontvangen heeft van verschillende belangrijke anderen, is gerelateerd aan verschillende aspecten van het psychologisch welzijn bij adolescenten (Chu, Saucier, & Hafner, 2010; Malecki & Demaray, 2002). Uit onderzoek blijkt dat een hoge mate aan deze steun onder meer geassocieerd is met een hogere zelfwaarde (Sandler, Miller, Short, & Wolchik, 1989), minder emotionele problemen of depressieve symptomen (Cornwell, 2003; Finch, 1998; Garnefski & Diekstra, 1996; Lakey & Cronin, 2008), minder posttraumatische symptomen (Brewin, Andrews, & Valentine, 2000), minder psychologische klachten (Barrera, 1986; Cohen & Wills, 1985), meer sociale vaardigheden (Dunn & Munn, 1986) en meer positieve gevoelens (Finch, 1998). Ook is deze gepercipieerde steun negatief gerelateerd aan externaliserend gedrag, zoals bijvoorbeeld middelenmisbruik

(Wills & Cleary, 1996) en delinquentie (Windle, 1992). Tot nu toe is het echter nog onduidelijk welke aspecten van steun juist zo belangrijk zijn in deze correlaties (Dubow & Ullman, 1989).

Na deze uiteenzetting over het belang van steun en siblingrelaties in de adolescentie, gaan we in wat volgt deze twee concepten integreren en wordt dieper ingegaan op het belang van steun binnen de siblingrelatie. Hierbij zullen zowel directe als indirecte invloeden van siblingrelaties aan bod komen en zal rekening gehouden worden met het feit of de steun door een broer of een zus gegeven wordt. Als laatste worden de doelstellingen van deze studie verder toegelicht.

Belang van steun binnen siblingrelaties

Invloed van structurele karakteristieken op steun

Hoewel de intensiteit van de relatie tussen siblings afneemt vanaf het begin van de adolescentie (Dunn, Slomkowski, Beardsall, & Rende, 1994; McHale, Kim, & Whiteman, 2006), hangt een hoge mate aan steun verkregen door siblings samen met een hogere score op zelfwaarde en levenstevredenheid en een lagere score op eenzaamheid en depressie (Milevsky, 2005). Gedurende de hele levensloop worden siblingrelaties op vele momenten beschouwd als een bron voor emotionele veiligheid (Kim, McHale, Osgood, & Crouter, 2006). Deze beschermende rol van de emotionele band tussen siblings vindt men terug, onafhankelijk van het verschil in leeftijd of het geslacht van de sibling (Gass, Jenkins, & Dunn, 2007).

De effecten van steun zijn wel deels afhankelijk van een aantal structurele variabelen, zoals het verschil in leeftijd of het feit dat de steun verkregen is door een broer of een zus (Kim, McHale, Osgood, & Crouter, 2006). De implicaties van deze karakteristieken kunnen echter verschillen naarmate siblings in een andere ontwikkelingsfase zitten (Kim et al., 2006). Voor de invloed van leeftijd worden er gemengde en tegengestelde resultaten gevonden. Zowel de oudere als de jongere siblings beschouwen elkaar als een bron van steun in familiale zaken (Tucker, McHale, & Crouter, 2001). De oudere siblings zijn daarenboven ook een bron van steun voor niet-familiale zaken, zoals sociale en schoolse activiteiten (Tucker et al., 2001). Vaak wordt verondersteld dat het effect van de oudere op de jongere sibling groter is dan omgekeerd, maar in het onderzoek van Kim en collega's (Kim, McHale, Crouter, & Osgood, 2007) lieten de resultaten geen richting van beïnvloeding zien.

Ook over de hoeveelheid en de richting van de geslachtsverschillen in de siblingrelaties inzake de effecten van steun is de literatuur niet helemaal duidelijk (Rueger, Malecki, & Demaray, 2010). Op algemeen welzijn blijkt de invloed van broers en zussen gelijk (Milevsky, 2005). Ter preventie tegen de ontwikkeling van een depressie, bieden steunende relaties wel meer

bescherming bij meisjes in vergelijking met jongens (Chu, Saucier, & Hafner, 2010). Meisjes ontvangen ook meer emotionele (Ozen, 1998), omgevingsgerelateerde (Sirvanh, 1998, in Ikiz & Cakar, 2010) en relationele steun dan jongens (Cauce, Hannan, & Sargeant, 1992; Zimet, Dahlem, Zimet, & Farley, 1988). In het onderzoek van Voorpostel en Van der Lippe (2007) toonden de resultaten een effect van het geslacht, maar enkel inzake het soort steun dat gegeven wordt. Jongens zouden meer praktische steun geven, terwijl meisjes meer gericht zijn op het geven van emotionele steun. De relatie tussen zussen wordt hierbij aansluitend consistent meer positief bevonden op zowel emotionele als steunende karakteristieken, ten opzichte van de relatie tussen broers (Buhrmester, 1992; Hetherington, 1988). Op vlak van academische resultaten, zijn interacties die gekarakteriseerd worden door warmte en steun bij adolescenten consistent gerelateerd aan betere schoolresultaten (Bouchey, Shoulberg, Jodl, & Eccles, 2010). De invloed van de geslachtscompositie is hierbij zo dat kinderen met een hoge mate aan steun van een broer, betere attitudes ten aanzien van school en een hogere algemene zelfwaarde hebben (Milevsky & Levitt, 2005). De steun verkregen door een zus, zou dan weer dienen als buffer tegen slechte schoolresultaten (Milevsky, 2005). In het algemeen duiden de resultaten op het feit dat de ontvangen steun van een sibling samenhangt met het welzijn, zowel in de kindertijd, als in de vroege en latere adolescentie.

Indirecte invloeden

Naast de directe invloed van steun die verkregen wordt door siblings, is er ook sprake van indirecte beïnvloeding. Deze invloeden werden in de literatuur vaak in relatie gebracht met de ouder-kind relatie. Er zijn twee mogelijke visies op de samenhang tussen ouder-kind relatie en de relatie van siblings onderling (Dunn & Kendrick, 1982). Aansluitend bij de hechtingstheorie (Bowlby, 1969), wordt in de eerste visie gesproken van congruente siblingrelaties. Volgens deze theorie bouwt een individu interne werkmodellen op in de vroege kindertijd op basis van de relatie van het kind met de primaire hechtingsfiguur, vaak een ouder. Deze worden dan overgenomen in relaties met significante anderen in de verdere levensloop. Hierbij aansluitend zou de relatie met een sibling dan moeten gelijken op deze primaire hechtingsrelatie. Het onderzoek van Teti en Ablard (1989) vond hiervoor evidentie. Uit de resultaten kwam voort dat kinderen met een onveilige ouder-kind relatie, vaker een vijandige relatie ontwikkelen met hun sibling. Ook het onderzoek van Derkman en collega's (Derkman, Engels, Kuntsche, van der Vorst, & Scholte, 2011) kon deze hypothese kracht bij zetten. Jongeren die in hun vroege adolescentie een warme siblingrelatie hebben met een lage mate aan conflict, ontvangen meer steun van hun ouders. Siblingrelaties waar de mate van conflict wel hoog is, zouden er meer voor zorgen dat ouders zich in hun relatie mengen om de mate van conflict te laten dalen.

Hierdoor zouden ze vaker één of beide siblings berispen en zouden adolescenten deze gedragingen van hun ouders zien als een indicatie voor minder steun.

Een tweede visie gaat uit van een meer compenserende functie van de siblingrelatie (Dunn & Kendrick, 1982). Wanneer er sprake is van een negatieve, onveilige ouder-kind relatie, zou het kind een hechte relatie kunnen ontwikkelen met zijn of haar sibling ter compensatie voor de negatieve ouder-kind relatie. Voor deze hypothese werd zowel evidentie als tegenevidentie gevonden. Zo kan de steun die door een sibling wordt gegeven, niet compenseren voor de negatieve gevolgen van een lage mate aan steun door vrienden (East & Rook, 1992). In het onderzoek van Milevsky (2005) daarentegen toonden de resultaten aan dat de steun die men kreeg in de relatie met een sibling een compenserende functie had wanneer men in andere significante relaties een lage mate aan steun kreeg. Die compensatie gaat echter meer op voor een lage mate aan steun door vrienden en minder in de ouder-kind relatie.

Samenhang warmte, conflict en steun binnen een siblingrelatie

Siblings kunnen elkaar dus zowel op directe als op indirecte manier beïnvloeden (Whiteman, McHale, & Soli, 2011). Indirect kunnen ze een congruente of compensatorische relatie opbouwen, afhankelijk van de relatie met hun ouders (Dunn & Kendrick, 1982). Bij de directe beïnvloeding kunnen ze op grond van hun dagelijkse interacties model staan voor elkaar en elkaars gedrag actief imiteren (Patterson, Dishion, & Bank, 1984). Uit onderzoek komt wel naar voor dat ze elkaars gedrag slechts overnemen, wanneer het een warme, hechte en steunende relatie betreft (Gamble, Yu, & Kuehn, 2011; Slomkowski, Rende, Conger, Simons, & Conger, 2001). Warme en hechte siblingrelaties spelen een belangrijke rol in acceptatie bij leeftijdsgenoten, sociale competentie in de kindertijd (Stormshak, Bellanti, Bierman, & CPPRG, 1996), een positieve zelfwaarde (Stocker, 1994), de competentie om conflicten op een constructieve manier op te lossen en het begrijpen van sociale en emotionele aangelegenheden (Dunn & Munn, 1985; Herrera & Dunn, 1997; Howe, 1991). Een warme siblingrelatie modereert ook de samenhang tussen stresserende levenservaringen en latere aanpassingsproblemen (Gass, Jenkins, & Dunn, 2007) en is gerelateerd aan de kwaliteit van latere intieme relaties (Bank, Patterson, & Reid, 1996).

Hoewel het belang van siblings voor adolescenten inzake steun en kameraadschap is aangetoond, worden deze relaties ook gekarakteriseerd door conflict en competitie (Barrera, Chassin, & Rogosch, 1993; Bugental & Grusec, 2006; Furman & Buhrmester, 1985). Voor conflict wordt, in tegenstelling tot warmte en gehechtheid, een omgekeerd ontwikkelingspatroon teruggevonden (Kim, McHale, Crouter, & Osgood, 2007). De mate van conflict stijgt gemiddeld

gezien gedurende de adolescentie en neemt daarna terug af. Echter in de hechte band geven siblings elkaars emotionele reacties en sociale gedragingen vorm, onafhankelijk van de hoeveelheid conflict. (Patterson, Dishion, & Bank, 1984). Het is niet de aanwezigheid van conflict, maar de mate van daarmee gepaard gaande steun en de ernst van de conflicten die de impact ervan bepalen (Stormshak, Bellanti, Bierman, & CPPRG, 1996).

Doelstelling van deze studie

De adolescentie is dus een belangrijke periode om relationele steun te bestuderen. Het is de periode waarin steun in relatie met significante anderen één van de meest belangrijke predictoren is om de nodige overgang naar de volgende levensfase te kunnen maken (Scholte, van Lieshout, & van Aken, 2001a). De voornaamste doelstelling van dit onderzoek is bijgevolg om te gaan verkennen op welke manier adolescente siblings elkaar steunen. Hierbij lijkt het ons ook van belang na te gaan op welke manier zij deze steun zelf ervaren en welk effect dit bij hen teweeg brengt. Dit effect kan zowel op emotioneel, cognitief als gedragsmatig vlak zijn. Hoewel siblings voor het merendeel dezelfde situaties doormaken, kunnen ze deze toch elk op een heel eigen manier ervaren. Het lijkt ons daarom van belang dat er kwalitatief onderzoek wordt gedaan naar de individuele kijk van een persoon op de relatie met zijn of haar sibling. Op deze manier is het mogelijk om de invloed van de kwaliteit van de siblingrelatie op de ontwikkeling van elke adolescent apart beter te begrijpen (Riggio, 2000).

Een tweede doelstelling binnen dit onderzoek, betreft de samenhang tussen de ervaring van steun en de warmte binnen siblingrelaties, los van de mate aan conflict. Er wordt verwacht dat een hogere mate aan warmte in de relatie zal samengaan met een grotere hoeveelheid aan steun, maar voornamelijk met de ervaring van kwalitatief betere steun. Het soort steun dat in deze studie wordt nagegaan, is de steun die ervaren wordt in de relatie met één bepaalde sibling, op een bepaald moment in een bepaalde situatie. Dit is echter niet los te denken van de verkregen steun in het verleden. Volgens Inglehart's socialisatie-hypothese (in Kroh, 2009) ontwikkelen mensen tijdens hun jeugd hun waardenoriëntaties, waarna deze gedurende hun hele leven stabiel blijven. Siblings beïnvloeden de sociaal-psychologische processen, welke levenslange implicaties inhouden op gebied van de mogelijkheid tot aanpassing aan nieuwe levensfasen in de individuele ontwikkeling (Irish, 1964). Dit wordt het meest gereflecteerd in de gepercipieerde steun. Steun, zoals men die op een bepaald moment ervaart, moet dus telkens afgewogen worden tegen de achtergrond van de geschiedenis aan steun verkregen door een bepaald persoon, in dit geval een sibling.

Methode

Deelnemers

De groep participanten bestaat uit tien adolescenten, waarvan negen meisjes en een jongen. De leeftijdscategorie waarop de deelnemers geselecteerd werden, bedraagt twaalf tot achttien jaar ($M = 15,76$; $SD = 1,99$ in jaren). De rekrutering verliep via sportverenigingen, scholen en jeugdbewegingen in Vlaanderen. De deelname gebeurde op vrijwillige basis. Aangezien bijna alle participanten op het moment van de afname minderjarig waren, werd naast hun eigen informed consent, ook die van de ouders gevraagd (zie Bijlage 1).

Op het moment van afname, volgden alle participanten secundair onderwijs, waarvan zeven ASO, twee TSO en een BSO. Om deel te kunnen nemen aan deze studie, moesten zij een broer of zus uit dezelfde leeftijdscategorie hebben en binnen een regulier gezin opgroeien. In zes van de tien gevallen gaat het om een zus-zus dyade en in vier gevallen over een gemengde broer-zus relatie. In deze studie is geen broer-broer dyade aanwezig. De voornaamste reden om de enige mannelijke participant in het onderzoek te houden, is om deze verhouding tussen de dyades van hetzelfde en verschillend geslacht niet verder uit evenwicht te brengen. Eveneens is deze participant de enige die beroepsonderwijs volgt, wat de heterogeniteit in de steekproef ten goede komt.

Tabel 1

Een Aantal Karakteristieken van de Deelnemers en de Gezinnen

Participant	Leeftijd	Geslacht	Aantal kinderen	Rang geboortelij	Sibling	Educatie participant	Educatie ouders
1	12j 3m	Vrouw	6	4	Zus, 14j	1 ^e ASO	Masterdiploma
2	13j 5m	Vrouw	3	2	Zus, 15j	2 ^e ASO	Bachelordiploma
3	14j 1m	Vrouw	6	3	Zus, 17j	3 ^e ASO	Masterdiploma
4	15j 6m	Vrouw	3	1	Zus, 13j	4 ^e ASO	Bachelordiploma
5	15j 8m	Vrouw	3	2	Broer, 17j	4 ^e ASO	Bachelordiploma
6	16j 2m	Man	3	3	Zus, 18j	3 ^e BSO	Diploma Secundair
7	16j 6m	Vrouw	2	2	Zus, 17j	5 ^e ASO	Masterdiploma
8	17j 8m	Vrouw	2	1	Zus, 16j	6 ^e ASO	Masterdiploma
9	18j 1m	Vrouw	2	1	Broer, 16j	6 ^e TSO	Masterdiploma
10	18j 3m	Vrouw	3	2	Broer, 16j	6 ^e TSO	Diploma Secundair

In Tabel 1 worden een aantal karakteristieken van de gezinnen, waartoe de siblings behoren, weergegeven, met name het aantal kinderen per gezin, de rang van de participant in de geboortelijst en de hoogst behaalde graad van educatie van de ouders. Het gemiddeld aantal kinderen per gezin bedraagt 3,30 kinderen. De educatiegraad van de ouders, kan geïnterpreteerd worden als een algemene indicator van de socio-economische status van het gezin (Krieger, Okamoto, & Selby, 1998; Schmidt & Hunter, 2004; Strenze, 2007). Alle siblings die deelgenomen hebben aan dit onderzoek, behoren tot de lagere of hogere midden-klasse. Allen hebben zij de Belgische nationaliteit en etniciteit. Ook kon bij elke deelnemer het interview in het Nederlands worden afgenomen.

Procedure

Er werd aan de siblings een uitleg gegeven over de inhoud en het doel van het onderzoek en wat er van hen verwacht werd. Op deze manier konden ze zelf beslissen of ze al dan niet wilden deelnemen en kregen ze de mogelijkheid om dit voor te leggen aan hun ouders. Indien zij allen akkoord gingen, konden ze de onderzoekers contacteren om een afspraak te maken.

Allereerst werd aan de siblings gevraagd of ze per duo uit hetzelfde gezin een vragenlijstbundel wilden invullen over elkaar. Hierin gaat het over zichzelf, het gehele gezin en specifiek over de relatie met die bepaalde broer of zus. Na het invullen van deze vragenlijsten, werd hen gevraagd of ze het al dan niet zagen zitten om ook een interview te laten afnemen. Tien van de vierendertig (29,4%) jongeren die een vragenlijst hebben ingevuld, hebben ook deelgenomen aan het interview. De voornaamste reden die de siblings aangaven niet te willen deelnemen aan het interview, was de confrontatie om over persoonlijke zaken te moeten praten tegen een onbekende.

Kwalitatieve onderzoeksmethode

Om ervaringen en dieperliggende gevoelens en gedachten te exploreren, te beschrijven en te interpreteren, wordt vaak een kwalitatieve onderzoeksmethode geopteerd (Denzin & Lincoln, 2000b; Ponterotto, 2005). Er wordt getracht door de ogen van het kind of de jongere zelf te kijken, vanuit zijn of haar eigen referentiekader (Bogdan & Biklen 1998; Corbin & Strauss 2008). Uit onderzoek van de laatste jaren kan opgemerkt worden dat kinderen en adolescenten steeds meer beschouwd worden als een volwaardige bron of co-onderzoeker om hun verhaal vanuit hun eigen standpunt te brengen (Nichter, Quintero, Nichter, Mock, & Shakib, 2004; Vander Laenen, 2009). Deze visie van het kind of de jongere kan sterk verschillend zijn van de visie van de ouders of de onderzoeker (Houtzager, Grootenhuis, Caron, & Last, 2005).

Bij kwalitatief onderzoek is het niet de bedoeling om enkel een bepaalde hypothese te testen, maar ook en vooral op een explorerende manier te werk te gaan. Kwalitatief onderzoek naar siblingrelaties staat nog in zijn kinderschoenen (McHale, Updegraff, & Whiteman, 2012), waardoor we weinig wetenschappelijke assumpties hebben om van te vertrekken. We zijn aangewezen om het begrip in de breedte te gaan verkennen. Een extra moeilijkheid in deze studie is dat het centrale begrip ‘steun’ niet rechtstreeks waarneembaar of meetbaar is (Chu, Saucier, & Hafner, 2010). Daarenboven is het ook zo dat steun niet eenduidig gedefinieerd kan worden en dus geen afgelijnd construct is (Barrera, 1986; Malecki & Demaray, 2002). Het is belangrijk dat dit voldoende diepgaand, maar terzelfdertijd open genoeg bevraagd kan worden aan de hand van een interview (Jander, Mercken, Crutzen, & de Vries, 2013).

De kwaliteit van deze studie hangt gedeeltelijk af van de graad waarin de siblings zich gerustgesteld voelen op het moment van de afname. Adolescenten spreken over veel zaken met verschillende mensen, al beperken ze de meer gevoelige conversaties, voornamelijk over onderliggende gevoelens en gedachten, vaak tot een selecte groep (Larson & McKinley, 1998; Smith, 2005). Om die reden werd gekozen om het interview bij de siblings thuis af te nemen, in hun vertrouwde omgeving. Dit is vaak het meest comfortabel voor hen en heeft een geruststellend effect (Moyson & Roeyers, 2012). Op voorhand werd gevraagd of het mogelijk was om apart te zitten, zodat de sibling zoveel mogelijk vrijuit kan spreken. Indien dit niet mogelijk was, werd nauwlettend in de gaten gehouden of de sibling zich voldoende op zijn of haar gemak voelde in het bijzijn van anderen. Daarnaast werd ook voldoende hun anonimiteit in het onderzoek benadrukt en werd uitleg gegeven op welke manier de codering en verwerking van de gegevens verder zouden verlopen.

Alle tien de deelnemers werden slechts een enkele keer geïnterviewd. Elk interview duurde tussen de 17 en de 35 minuten, ($M = 22$ min. 40 sec.; $SD = 4$ min. 43 sec.). Alvorens het interview te starten, werd gevraagd of de jongeren akkoord waren om het interview op te nemen op een digitale recorder. Nadien konden de opnames dan uitgetypt worden. Op deze manier is het mogelijk de interviews achteraf op een grondige manier te coderen en te analyseren.

Praten over steun

In deze studie wordt gebruik gemaakt van een semi-gestructureerd interview (Saunders, Lewis, & Thornhill, 2004). Hierdoor is het mogelijk om dieper in te gaan op mogelijke gevoelens, gedachten en gedragingen van de persoon in kwestie. Het interview werd, in samenwerking met twee medestudenten, specifiek voor dit onderzoek opgesteld. Het onderwerp en de onderzoeksvraag van onze studies zijn soortgelijk, waardoor het mogelijk was om over de

inhoud en de structuur van het interview te overleggen. Door zelf de vorm te kunnen bepalen, konden we de vragen richten op de specifieke gebieden van steun die we wilden onderzoeken. Er zijn drie grote delen in het interview (zie Tabel 2).

Allereerst wilden we een algemeen beeld krijgen van de siblingrelatie waarbinnen de ervaringen van steun dan gekaderd kunnen worden. Hierdoor werd gekozen om te starten met een open vraag naar de relatie met zijn of haar sibling. Door geen bepaalde richting aan te wijzen, maar de vraag juist heel open te laten, komt naar voor waar de jongere zelf spontaan het meeste belang aan hecht. Daarna kunnen nog een aantal specifiekere vragen gesteld worden om hier nog meer concreet een zicht op te krijgen. De basis voor de dimensies ‘wamte’ en ‘conflict’ krijgt hier vorm.

Vooraleer we dan meer in detail de ervaring van steun binnen de siblingrelatie kunnen bevragen, lijkt het ons van belang om meer duidelijkheid te krijgen over de algemene visie van de adolescent op het begrip ‘steun’. Met de vraag ‘Wat versta jij onder steun, zowel geven als krijgen?’ is het ook mogelijk een persoonlijk waardeoordeel over de uitwisseling van steun en de eigen nood hieraan naar voor te schuiven. Dit is opnieuw een open vraag, waarbij de aspecten, die voor de jongere zelf het meest van belang zijn, aan bod kunnen komen. Daarnaast kunnen nog een aantal meer gerichte subvragen worden gesteld, waarvan een aantal voorbeelden te vinden zijn in Tabel 2.

Om steun voldoende diepgaand, maar tegelijkertijd voldoende gestructureerd, te kunnen bevragen, vonden wij het gepast om in het derde en laatste deel de focus te leggen op vier specifieke situaties. Hierbij wordt telkens gepeild naar een situatie waarin (1) het individu steun heeft gegeven aan zijn of haar sibling, (2) het individu steun ontvangen heeft van zijn of haar sibling, (3) het individu geen steun heeft gegeven aan zijn of haar sibling en (4) het individu geen steun heeft gekregen van zijn of haar sibling. Door in te gaan op concrete situaties, is het eenvoudiger voor de jongere om de uitwisseling van steun in de relatie met zijn of haar sibling duidelijk in beeld te brengen. Door deze vier situaties te bevragen, krijgen alle aspecten van het al dan niet ‘geven’ en ‘krijgen’ van steun voldoende aandacht.

Tabel 2

Interview rond Steun binnen Siblingrelaties: Voorbeeldvragen

Algemene relatie met de sibling

Hoe ervaar je de relatie met je brus?

Hoe denk jij dat je brus over jou denkt / jullie relatie ziet?

Als je je brus in drie woorden zou moeten beschrijven, wat zijn die dan? En waarom?

Algemene bevraging rond steun

Wat versta jij onder steun, zowel krijgen als geven?

Kan je mij drie acties, woorden of gebaren beschrijven die jij beschouwt als steun?

Kan je je eens een situatie inbeelden in de voorbije maand waarin je het moeilijk had?

Welke reacties krijg je hierbij dan het liefst vanuit je omgeving?

Zijn er bepaalde periodes in het jaar of belangrijke gebeurtenissen waarin je dit meer nodig hebt gehad?

Bevraging rond vier mogelijke situaties van steun

1. Kun je mij eens een situatie beschrijven waarin jij steun gaf aan je brus?

Wat deed je dan juist?

Hoe denk je dat je brus je steun ervoer?

Ik zou graag hebben dat je deze (en volgende) situatie eens probeert aan te duiden op de ‘steunthermometer’. Als 0 de slechtst mogelijke steun is en 10 de beste, waar situeer je dan jouw steun?

2. Kun je je een situatie herinneren waarin jij steun kreeg van je brus?

Hoe probeerde je duidelijk te maken aan je omgeving dat je steun nodig had?

Wat deed hij/zij waardoor je je gesteund voelde?

Wat was je gevoel na het krijgen van die steun?

3. Kan je eens een situatie beschrijven waarin jij geen steun hebt gegeven aan je brus, terwijl je achteraf voelde dat hij/zij jouw steun wel nodig had?

Wat zorgde ervoor dat je toen geen steun gaf ?

Hoe liet je brus weten dat hij/zij je steun wel kon gebruiken?

Wat had je dan eventueel wel kunnen doen om je brus te steunen?

4. Kun je eens een situatie beschrijven waarin jij geen steun kreeg van je brus terwijl je dat op die moment wel kon gebruiken of nodig had?

Wat deed je brus dan niet of juist wel waardoor je je niet gesteund voelde?

Hoe voelde je je dan?

Wat had hij/zij op dat moment wel kunnen doen waardoor je je beter zou gevoeld hebben? Wat had je toen nodig?

Naast de vragen, werd ook gebruik gemaakt van de metafoor van een thermometer, met als doel de gedachten beter te kunnen visualiseren. De ‘steunthermometer’ is een schaal van nul tot tien, die de graad aanduidt van de kwaliteit en wenselijkheid van de steun. Nul stelt hierbij de slechtst mogelijke steun voor en tien de beste. In de eerste van de vier situaties wordt gevraagd waar de participant zijn of haar gegeven steun zou situeren en waarom. In de tweede situatie wordt dan de steun, verkregen door de sibling, gescoord. Aansluitend hierbij kan telkens de vraag gesteld worden wat ervoor nodig is om het cijfer op de thermometer te laten stijgen.

Kwalitatieve data-analyse

Thematische analyse

Bij de analyse van de data wordt gebruik gemaakt van Thematische Analyse (Boyatzis, 1998; Braun & Clarke, 2006; Roulston, 2001). Hierbij is het de bedoeling om zo veel mogelijk vanuit de data zelf te vertrekken, in dit geval de interviews. Deze worden in detail ontleed en geanalyseerd en er worden patronen en thema's gezocht die zo dicht mogelijk bij de data aansluiten (Braun & Clarke, 2006). Bij al deze aparte thema's wordt gekeken of deze te groeperen zijn onder hogere orde thema's. De manier waarop de thema's samengesteld zijn, wordt daarna beschreven en aangetoond aan de hand van quotes uit de interviews zelf. In functie van de leesbaarheid werden de quotes in de resultatensectie lichtelijk aangepast aan de algemeen Nederlandse taal. Dit heeft echter geen veranderingen gebracht op vlak van inhoud. Binnen dit onderzoek zal voornamelijk in de richting gekeken worden van thema's die aansluiten bij het onderwerp van het onderzoek, namelijk steun binnen een siblingrelatie. In tabel 3 wordt een overzicht gegeven van de thema's die uit de analyse zijn voortgekomen.

Tabel 3

Thema's van Steun binnen Siblingrelaties

Drie hoofdthema's met elk drie subthema's

Er zijn voor elkaar

Fysieke aanwezigheid

Emotionele beschikbaarheid

Wederkerigheid

Samen Sterk

Team Sibling vs Buitenwereld

Team Sibling vs Team Ouders

Team Ondersteuning

Door de ogen van de ander

Meeleven

Geruststellen

Inleven

Aandeel van de onderzoeker

Bij het bestuderen van de data en het identificeren en selecteren van de thema's, is het belangrijk om te duiden op de actieve rol van de onderzoeker hierin. In wat volgt wordt de visie weergegeven vanuit een wetenschappelijk oogpunt, als studente klinische psychologie.

Tegelijkertijd dient rekening gehouden te worden dat de interpretaties van de onderzoeker niet los gezien kunnen worden van de eigen ervaring, als oudste van drie zussen en opgegroeid binnen een regulier gezin. In deze relatie met mijn eigen siblings is altijd veel warmte aanwezig geweest, al kende dit natuurlijk ook zijn hoogten en laagten. We konden telkens bij elkaar terecht wanneer daar nood aan was en voelden vaak ook de momenten aan wanneer iemand extra steun verwachtte of nodig had.

Resultaten

Bij de algemene vraag naar de betekenis van steun, wordt dit begrip door alle tien de jongeren positief gekaderd, als iets waardoor men zich beter gaat voelen. Geen enkele van de participanten beschrijft dit als iets vervelends of iets dat ze liever niet zouden krijgen. Bij het analyseren van de data was het in eerste instantie mogelijk om heel wat acties en reacties te onderscheiden, die als steunend ervaren kunnen worden, zoals praten, een knuffel geven, helpen, luisteren, iemand op andere gedachten brengen, enzovoort. Wanneer dan meer van dichtbij naar de data gekeken wordt, kunnen deze uitingen van steun op verschillende niveaus geplaatst worden. Afhankelijk van de soort en de sterkte van de band die je met een bepaalde persoon hebt, zal de inhoud en het effect van een gebaar veranderen. Vijf van de tien jongeren vermelden als steunend gebaar het geven van een knuffel. Een knuffel die je krijgt van de ene persoon, heeft echter niet dezelfde betekenis, of brengt niet hetzelfde gevoel teweeg, dan een knuffel van een andere persoon. Dit wordt telkens afgewogen tegen het traject dat je met die persoon reeds hebt afgelegd en hoe je op dat moment tegen de relatie aankijkt.

Zus (12 jaar): “Vroeger kwamen we meer overeen dan nu.. Ja, nu is ze... ja... nu speelt ze zo nie echt meer... en soms is ze ook vervelend.”

Zus (17 jaar): “Ik vind dat leuk om een zus te hebben, alé, ik zou alleen... alé, enig kind zijn zou ik niet leuk vinden, ik ben zeker blij en dan een zus. Ik denk dat ge met een zus nog meer kunt delen dan me een broer, alé bij ons is dat toch het geval... dus ik ben wel blij dat ik een zus heb ja.”

De knuffel die de eerste persoon op dat moment zou krijgen van haar zus, zal inhoudelijk anders zijn dan de knuffel die de tweede persoon krijgt van haar zus, al gaat het om dezelfde uiting van steun. De algemene beschrijving van de relatie, geeft reeds een ruwe weergave van de warmte die aanwezig is. De verschillende uitingen van steun kunnen op basis van deze beschrijving dan een eerste keer gekaderd worden. Bij de bespreking van de vier specifieke situaties rond steun, is het mogelijk om meer nuanceringen aan te brengen.

Voorspeld werd dat hoe warmer de relatie tussen siblings, hoe meer steun, kwalitatief, ervaren wordt, los van de mate aan conflict. Zes van de tien participanten geven bij de vraag ‘Hoe zie jij algemeen de relatie met uw broer/zus?’ spontaan een bepaalde mate van ruzie aan.

Zus (18 jaar): *“Goed, ja. Wij hebben een goede broer-zus relatie. We vertellen veel tegen elkaar. Euhm... soms eens een ruzietje, maar dat is normaal é. Ja, dat is goed.”*

Zus (18 jaar): *“Vrij goed denk ik nog. Euhm, we maken niet echt ruzie. Alé, die zit ook veel op zijn kamer, dus ik heb daar niet echt zo veel contact mee. Minder als vroeger é. Die zit echt altijd afgesloten boven.”*

De mate van conflict lijkt inderdaad los te staan van de warmte van de siblingrelatie. Conflict is slechts mogelijk wanneer er, regelmatig, contact is tussen de siblings. Zonder contact en dus geen mogelijkheid tot conflict, spreken we eerder van onverschilligheid. Vier van de zes jongeren die een maat aan ruzie vermelden, geven ook letterlijk aan dat dit ‘erbij hoort’ of zien het als ‘normaal’ in een siblingrelatie. Dit zou kunnen gezien worden als een soort vertrouwen, waarbij al dan niet bewust aangenomen wordt dat het achteraf altijd wel weer goed komt. Hierdoor kunnen en mogen ze in conflict gaan met elkaar, omdat er meestal geen schade berokkend wordt aan de relatie op langere termijn.

In wat volgt kunnen de geselecteerde thema’s op die manier geïnterpreteerd worden dat het telkens gaat om een groeien in de relatie tussen siblings op vlak van warmte en de kwaliteit van steun. Ook het beoogde en bekomen effect van het geven van steun en de manier waarop steun ervaren wordt binnen die siblingrelatie, spelen een belangrijke rol in de keuze van de thema’s. De thema’s zijn echter niet mooi afgelijnd en kunnen niet los van elkaar bekeken worden. Ze vullen elkaar aan en vertonen ook overlap. Voor deze uiteenzetting worden ze naast elkaar geplaatst om verschillen en nuances beter zichtbaar te kunnen maken.

Er zijn voor elkaar

Dit eerste thema wordt beschouwd als een soort ‘basisniveau’ van steun. ‘Er zijn’ overkoepelt zowel het fysiek aanwezig zijn als de emotionele beschikbaarheid.

Fysieke aanwezigheid

Alle participanten in deze studie groeien op binnen een regulier gezin en wonen samen met hun sibling(s) onder één dak. Vaak brengen zij dan ook, al dan niet gewenst, veel tijd met elkaar door. De puur fysieke aanwezigheid kan al een belangrijke bron zijn van steun, waardoor je het gevoel krijgt er toe te doen voor de ander. Heel letterlijk zou dit kunnen betekenen dat het feit of

de ander al dan niet aanwezig is in huis, een geruststellend, aanmoedigend of ondersteunend effect met zich meebrengen.

Zus (15 jaar): *“En dan maken ik en mijn zus daar ook altijd het beste van é... Samen pauze pakken... een ijsje maken ofzo tijdens de pauze en buiten opeten ofzo... altijd wel tof. (...) Ja, ik had dat zo het eerste jaar als zij nog in het zesde leerjaar zat en toen dat zij nog naar school moest en geen examens had en dan keek ik altijd tv tot drie uur en dan begon ik pas met studeren... alé, mijn examens kwamen er wel goed vanaf é toen... Maar toch, ik merk dat dat beter gaat met mijn zus er bij.”*

Het wordt nog meer als steunend ervaren, wanneer deze persoon speciaal voor jou aanwezig is én de intentie heeft jou hiermee te steunen. Zo kan uw broer of zus bijvoorbeeld voor jou thuis blijven, omdat die weet dat jij door een moeilijke periode gaat, of aanwezig zijn bij een voor jou belangrijke gebeurtenis. Omgekeerd, wanneer de ander niet aanwezig is, kan dit evengoed een teleurstellend effect hebben. Mogelijks wordt dit dan zo geïnterpreteerd dat de ander niet geïnteresseerd is in jouw doen en laten of zelfs in jou als persoon.

Zus (16 jaar): *“Ja, ze is toen ook niet meegeweest naar de prijsuitreiking enzo... Ja dan was ze er niet... en als ja... alé dat was wel leuk geweest... als ze er bij was geweest.”*

Emotionele beschikbaarheid

De emotionele beschikbaarheid komt bij alle tien de participanten letterlijk of tussen de lijnen door meermaals aan bod. Dit beslaat dan eerder het ‘terecht’ kunnen bij iemand, weten dat jouw broer of zus zal luisteren of klaar staat om met jou te praten wanneer het eens moeilijk gaat. Zelfs wanneer het niet effectief tot bijvoorbeeld praten komt, kan het simpelweg aanvoelen dat die mogelijkheid er is, al steunend zijn. De basis hiervan zou gelegd kunnen worden in de onvoorwaardelijke aard van de familieband. Dit geldt voornamelijk wanneer de siblingrelatie niet getypeerd wordt door onverschilligheid en er dus een zekere vorm van warmte aanwezig is. Vaak gaat men er dan tot op zekere hoogte van uit dat het jouw ‘taak’ is, als broer of zus, om de ander bij te staan in moeilijke momenten.

Zus (13 jaar): *“Elkaar helpen als je het moeilijk hebt ofzo... en wanneer iets niet lukt... en... en ja als... als je iemand nodig hebt ofzo dat die dan... dat... dat je dan denkt da uw zus of uw broer u komt helpen... omdat ja... omdat als je, alé ja... ‘t is u familie dus, alé ja, meestal denk je dan toch dat die u komen helpen... ja.”*

Voornamelijk bij de situaties waarin steun ontbrak, komt naar voor dat de ander er op dat moment niet was, niet emotioneel beschikbaar was. Één van de redenen die hiervoor het meest

aangegeven wordt, is dat de persoon waarvan je steun verwacht of wil krijgen, op dat moment te veel op zichzelf gericht was. De focus kan dan moeilijk verspreid of gedeeld worden, waardoor die persoon zich minder open kan stellen voor anderen, zeker wat hun problemen betreft.

Zus (17 jaar): *“Mijn zus heeft vorig jaar haar kaak laten breken, met een operatie... en ik denk da ik er toen... ik was er toen wel voor haar, maar niet zó veel denk ik... Ik ben toen zelf ook weg geweest op vakantie enzo... en dan... achteraf dacht ik dat dat allemaal wel meeviel, maar ik denk dat ze het toch wel zwaarder had dan dat ze liet merken.. dus ik denk dat ik er toen nog wat meer had kunnen zijn voor mijn zus... eigenlijk wel... omdat ik... ik denk dat ik het een beetje onderschat had hoe zwaar dat zij het had en... ja... ook wel een beetje omdat ik met mezelf bezig was.”*

Een andere reden is dat de broer of zus zelf een zware periode doormaakt. Als sibling kan het op dat moment al steunend zijn, wanneer je jouw broer of zus met rust laat en geen verwachtingen van elkaar hebt. Hierdoor geef je de boodschap mee dat je weet dat de ander het moeilijk heeft en dat die de nodige tijd mag nemen. Je gaat dan samen door een moeilijk periode, waardoor het leed los van de ander, maar toch niet alleen, in stilte gedragen kan worden.

Zus (15 jaar): *“Goh... Dat is zo... Dat zijn zo momenten waarbij dat ze haar eigen problemen heeft. Bijvoorbeeld als we een keer iets hebben dat het niet goed is... en dat ze zelf dan ook bezig is met haar dingen en ik ben dan bezig met mijn dingen en dan zien we dat ook niet van elkaar... Maar op één of andere manier als we dan zo hetzelfde hebben dat we doormaken, dat we toch wel een beetje... zo van ja ik kan nu niets verwachten, want we zijn zelf daar mee bezig... Ja.”*

Wederkerigheid

Belangrijk in dit eerste hoofdstuk, is ook het ‘elkaar’. Het gaat steeds om een horizontale relatie tussen twee personen. Op vlak van autoriteit staan ze op gelijke voet naast elkaar, niet de één boven de ander. De kwaliteit van de relatie zal dan ook voor een stuk afhangen van het feit of er sprake is van een wederzijdse emotionele nood en/of beschikbaarheid. Het gevoel er toe te doen voor de ander en de interesse in elkaar nemen een belangrijke plaats in bij het aanvoelen van steun. Dit is voornamelijk het geval bij siblings die op vlak van leeftijd niet veel verschillen. Zij bevinden zich in eenzelfde of soortgelijke levensfase, wat anders is dan in de relatie met bijvoorbeeld hun ouders. Indien je het gevoel hebt dat jouw broer of zus jou niet nodig heeft en enkel beroep doet op anderen, is het waarschijnlijk dat de relatie lager scoort op warmte en dat er minder steun wordt uitgewisseld.

Zus (12 jaar): *“Ik weet dat eigenlijk niet. Meestal is dat ook.. als die steun nodig heeft.. gaat die naar haar vriendinnen... of naar mama, maar ik denk... nee, nooit naar mij eigenlijk.”*

Zus (18 jaar): *“Met dat heeft hij mijn steun wel veel nodig hoor, want zelf durft hij dat niet. Dus ja... soms durft hij het zelf, soms niet, maar als ik het eens zie aan hem dan doe ik het wel. Dan vraag ik het eens é. Hij heeft dat ook ooit eens voor mij gedaan. Ik wou naar pukkelpop de eerst keer, maar ik durfde dat niet vragen. En dan is hij dat gaan vragen voor mij. Dan was ik wel gelukkig.”*

Samen sterk

Dit tweede hoofdstuk voegt in eerste instantie, naast het ‘terecht’ kunnen bij uw broer of zus, een gevoel van eenheid toe. Je kan in hetzelfde huis leven en er zijn voor elkaar op momenten dat het moeilijk gaat. Echter ‘er zijn’ voor iemand, betekent daarom nog niet noodzakelijk dat je samen een ‘team’ vormt. Hiermee wordt bedoeld dat je samen, als eenheid, naar hetzelfde doel streeft. Dit samen streven houdt dan vaak ook een gemeenschappelijke ‘vijand’ in, waartegen gestreden dient te worden.

Team Sibling versus Buitenwereld

Vier van de tien participanten vermelden een sociale situatie waarbij ze al dan niet het gevoel hadden samen met hun sibling aan één kant te staan. Dit gaat om situaties waarbij één van beide siblings gepest wordt of problemen heeft in het liefdesleven of met vrienden. Het gevoel niet alleen te staan in hun verdriet of in hun strijd en er samen met de broer of zus voor te kunnen gaan, wordt door de participanten als steunend ervaren.

Naast sociale situaties, geven acht van de tien participanten expliciet schoolgerelateerde periodes aan, en dan voornamelijk examenperiodes, als situaties waarin zij vaak meer steun nodig hebben dan anders. Al deze participanten en hun siblings waarover ze rapporteren, volgden op het moment van het onderzoek secundair onderwijs. Zij hebben dan ook telkens samen met hun broer of zus op hetzelfde moment examens. Hierdoor kunnen ze samen ‘strijden’ tegen de leerstof, school, de vermoeidheid, enzovoort met als eindresultaat hopelijk goede cijfers.

Zus (15 jaar): *“De examenperiodes, ja, dan euhm... beginnen wij samen en nemen wij samen pauze ook. Awel zo samen pauze kunnen nemen, dan zit je tegen elkaar zo van ‘nu moeten we terug beginnen’ en dat is zo niet ‘nee ik wil niet’ en toch van ‘nee, nu*

gaan we beginnen' en dan elkaar... alé, dan is dat zo een keer omgekeerd dat ik dat niet wil en dan ja... elkaar er dan toch door helpen."

Team Sibling versus Team Ouders

In deze overgang van kindertijd naar volwassenheid, worden ook ouders vaak beschouwd als de 'tegenpartij'. Jongeren gaan op zoek naar zichzelf en zetten zich hierbij af tegen hun ouders. Deze laatste bepalen en representeren echter de regels, normen en waarden waar hun kinderen zich aan dienen te houden. Indien de jongeren dan samen één 'front' vormen tegen hen, krijgen ze het gevoel niet alleen in hun strijd te staan en komt er mogelijks meer ruimte om te onderhandelen. Ze begeven zich in dezelfde situatie en voelen elkaar aan. Dit is ook zo met vrienden, met dit verschil dat het niet over dezelfde ouders gaat en zij dus niet de mogelijkheid hebben om samen de 'strijd' aan te gaan.

Zus (16 jaar): "Ik denk vooral... alé, ik kan niet precies één ding... Maar vooral als ze ruzie heeft met papa of mama.. dan ben ik het meestal die haar steunt om... ik weet het niet. Ze maakt nogal gemakkelijk ruzie... Ja, dat is gewoon zo... maar euh soms... meestal help ik haar... alé, als ze echt niet gelijk heeft, dan zeg ik het ook... maar, meestal wel."

Bij drie van de tien participanten werd bij het ontbreken van steun ook verwezen naar een situatie waarbij de ene sibling de andere niet bijstaat in de strijd of zelfs 'overloopt' naar de kant van de tegenpartij. Het doel op lange termijn blijft hetzelfde, namelijk het streven naar meer zelfstandigheid. Dit kan opnieuw bekeken worden als een soort 'onvoorwaardelijke' steun, die verwacht wordt van een sibling. Op korte termijn wordt deze gemeenschappelijke visie echter af en toe vervangen door een meer egocentrische.

Zus (15 jaar): "Het was een keer met een slecht rapport of een slecht examen ofzo en dan hadden mama en papa kwaad geweest omdat ze er bijna niks voor gedaan had toen... En dan heb ik wel zo'n beetje naar mama en papa's kant getrokken van 'ja je moet er voor werken é'. Maar uiteindelijk is dat aan de ouders om dat te zeggen en ik had er moeten zijn voor haar. (...) Dan vind ik dat wel stom achteraf... Ja, nee, dat is mijn zus. Maar achteraf besef ik dan ik had beter mijn mond gehouden en gewoon gezegd van 'ja, volgende keer beter'... zoals een zus zou moeten doen eigenlijk."

Team Ondersteuning

Het samen streven naar één doel, hoeft niet per se een gemeenschappelijk belang van het doel in te houden. Het samen onderhandelen tegen de ouders of het samen streven naar goede

schoolresultaten, houdt voor beide siblings een voordeel of een gedeelde winst in. Daartegenover is het ook mogelijk dat het doel slechts of voornamelijk voor één van de twee siblings belang heeft. De ene sibling zal de andere steunen, omdat die weet dat het behalen van het doel belangrijk is voor de ander. Dit geeft een andere dimensie aan de kwaliteit van de siblingrelatie en wordt hier beschouwd als een extra stap vooruit op het warmte-niveau van de siblingrelatie.

De ondersteuning kan op verschillende manieren geboden worden. Enerzijds kan de ene sibling de andere steunen door de leiding over te nemen. Af en toe geraak je eens de weg kwijt. Afhankelijk van de kwaliteit van de relatie met jouw sibling en de ernst van de situatie, wordt dit al dan niet opgemerkt door de ander. Indien jouw broer of zus merkt dat het voor jou te moeilijk is om de controle over jezelf in eigen handen te nemen of te houden, kan die proberen steunen door zelf de weg aan te geven en tijdelijk de controle over te nemen. Deze rol zou eveneens weggelegd kunnen zijn voor de ouders. Siblings staan echter dicht tegen elkaars denk- en belevingswereld. Hierdoor voelen ze zich vaak beter begrepen door elkaar dan door anderen, indien er voldoende warmte aanwezig is in de relatie. De sibling kan zelfs de rol 'opeisen', daar waar jij de controle niet uit handen kan of durft te geven of je niet bewust bent van de noodzaak hiervan.

Zus (13 jaar): "Ik was zo een klein... dikkerdje zo... met een froufrou en een bril en ja... dan word ik gemakkelijk gepest... en alé ja... ik was ook heel breekbaar daarin... en... alé ja, ik kon makkelijk gekwetst worden enzo... en mijn zus heeft mij daarbij dan geholpen en... ja... dat is wel... alé ja, dat is wel lief om te ervaren. (...) Telkens als we gaan shoppen ofzo dan heb ik het liefst ook dat zij mee is, want die geeft mij ook goede adviezen enzo... alé ja... ik ben zo altijd bang dat dat niet goed is en dan mijn zus die zegt dan aahja, dat is goed of dat is niet goed en dan... dat is wel leuker."

Anderzijds kan het ook zijn dat je al voldoende hebt aan een extra duwtje in de rug of een extra opinie. De broer of zus kan jou op dat moment ondersteunen door tips te geven, aan te moedigen of te helpen waar nodig. Afhankelijk van de nood, staat de ander klaar om mee op weg te gaan en eventueel samen de richting te bepalen, zonder beslissingen te maken in jouw plaats. Zoals ze samen in de strijd staan tegenover hun ouders in verband met het verwerven van meer zelfstandigheid, kunnen siblings elkaar ook ondersteunen in hun persoonlijke ontplooiing.

Zus (17 jaar): "Ik heb euhm... overwogen om volgend jaar een jaar naar het buitenland te gaan en mijn zesde middelbaar opnieuw te doen... maar ik heb daar heel lang over getwijfeld of ik dat wel zou doen... of dat er... er zijn voordelen en nadelen en... ik wist

zo niet goed wat ik moest doen... en euh... mijn zus heeft mij toen wel gesteund in dat proces dat ik aan 't denken was en zo niet gezegd van je moet dat doen of je moet dat doen... mij echt zelf laten denken en dan ook wel... als ik dan zei van ik ga u dan wel missen enzo, zei zij ook wel van ik zou u ook wel missen, maar ik denk wel dat dat leuk is voor u en dat dat wel een ervaring is... dus ze heeft mij dan echt wel... gesteund en mij ook meegeholpen met voordelen en nadelen te zoeken enzo. Ik vond... ja... ik vond dat toen wel belangrijk dat mijn zus toen bij mij was om mee na te denken of ik dat zou doen of niet.”

Door de ogen van de ander

Dit derde en laatste hoofdthema, voegt aan de twee vorige thema's een extra dimensie toe, waarbij de focus volledig op de ander komt te liggen en niet op het samen of zichzelf. Hiervoor is de mogelijkheid tot voldoende inzicht en inlevingsvermogen in de andere persoon noodzakelijk.

Meeleven

In plaats van samen naar een bepaald doel te werken en uw sibling hierbij proberen te helpen vanuit uw eigen visie of standpunt, gaat het bij meeleven eerder om het stilstaan bij een bepaald moment. Vanuit uw eigen persoon kan je de emoties of gewaarwordingen van uw sibling op dat moment proberen aanvoelen of begrijpen, wat door acht van de tien participanten aangegeven wordt als steunend. Het gedeeld zijn van de emoties, kan langs de twee kanten van het continuüm een positief effect teweeg brengen. Enerzijds kan het ervoor zorgen dat pijn of verdriet gebroken en mee gedragen kan worden door de ander. Anderszijds kan het op gelukkige momenten ook de vreugde versterken. Dit laatste kwam slechts bij één van de tien participanten expliciet aan bod bij de algemene vraag naar de betekenis van steun. Bij de specifieke situaties is dit wel vaker vernoemd.

Broer (16 jaar): *“Altijd antwoorden als die iets vraagt... Als het moeilijk gaat eens een knuffel geven... En als het plezant is, dat ook laten zien dat het plezant is.”*

Dit thema van 'meeleven' is voornamelijk aan bod gekomen bij de situaties waarin siblings iets van steun hadden gemist, zowel in het geven als in het krijgen. Zeven van de tien participanten geven in zo'n situatie aan dat zij zelf of hun sibling meer steun hadden kunnen bieden, indien ze geprobeerd hadden de ander beter te begrijpen en mee ingestapt waren in de gevoelswereld van de ander.

Zus (12 jaar): *“Ja... euhm... die ochtend... dat was 's avonds en het was overdag nog school en mijn mama kwam mij direct na school oppikken om weg te rijden naar het ziekenhuis... en die ochtend ja gewoon gedaan alsof dat er niets gebeurde... ja... en dat vond ik wel vervelend omdat ik zo... ook wat gestrest was... en dan zei die niks... of ja, alsof er niets aan de hand was... maar ja, het kan ook zijn dat zij dat niet... ja... euhm... dat zij dat nie zo interessant... alé... dat zij dat niet zo speciaal vindt... maar... ja ik was wat... ja... speciaal omdat dat de eerste keer was en dan... alleen mijn teen verdoofd.”*

Geruststellen

In plaats van het mee ervaren en aanvoelen van de emoties, gaat het bij geruststellen eerder om het effect dat je wil teweeg brengen. Emoties kunnen soms hoog oplopen, zelfs voor zaken die van geen enkel belang lijken te zijn. Jongeren lijken daarbij af en toe overspoeld te worden door hun emoties. Het steunende element is eerder te vinden in het bewaren of brengen van kalmte, door niet mee te gaan in de emoties. Dit kan vanuit verschillende standpunten. Zo kan je het gevoel hebben dat jouw broer of zus overdrijft, zonder echt te begrijpen of te willen begrijpen waar de zwaarte van emoties vandaan komt. Op dat moment kan je iemand tot ‘de orde’ roepen, waardoor deze tot rust komt. Dit wordt als geruststellend of kalmerend ervaren, maar vaak niet echt als steun.

Zus (18 jaar): *“Ja, bijvoorbeeld, ik ben dus een panikeur en als mijn ouders te lang wegblijven, dan word ik ongerust. En dan zegt die soms van ‘ooh, doe eens niet zo onnozel’ ofzo. Alé, die kalmeert mij dan wel.”*

De ene sibling kijkt hier voornamelijk vanuit zijn of haar eigen standpunt en heeft er genoeg van dat de ander paniekerig doet. Afhankelijk van de warmte die in de relatie aanwezig is, zullen siblings zich al dan niet met elkaar verbonden voelen. Indien de ander de stress en paniek mee ‘aanvoelt’, kan deze beslissen om afstand te nemen van de emoties. Er wordt dan geruststelling geboden vanuit bezorgdheid en omdat aangevoeld wordt dat de sibling er op dat moment nood aan heeft. Vier van de tien jongeren geven zo’n situatie aan, waar geruststelling steun heeft geboden.

Zus (16 jaar): *“Ik denk dat hij zo... dat hij niet meer zegt van ‘ik ben hem verloren, ik ben hem verloren!’ Dat hij zo... ik ga denken van ik kan het oplossen... en misschien dat zeggen tegen papa... want hij had dat toen nog niet gedaan... en dan zo... beginnen nadenken... van zo kan ik dat best doen... misschien kan ik sparen... eens vragen aan de voetbalvriendjes, want hij was zij iPod op de voetbal verloren, en dan is dat zo... later op de avond is hij da wel beginnen doen... en is hij gestopt met wenen enzo.”*

Inleven

Dit laatste thema sluit nauw aan bij de vorige twee. Het gaat echter nog *nét* een stap verder, in die zin dat men volledig los probeert te komen van de eigen visie en beleving. Je gaat je proberen verplaatsen in jouw sibling, om de situatie vanuit diens standpunt te. Het is dan mogelijk dat je de ander niet begrijpt vanuit uw eigen standpunt, maar wel wanneer je, bijna letterlijk, door zijn of haar ogen kijkt. Door u in te leven, kan je de steun beter afstemmen op de noden van jouw broer of zus, doordat je beter begrijpt waar de emoties vandaan komen. Dit aspect van inleven komt bij zeven van de tien personen aan bod bij situaties waar iets van steun ontbrak. Bij de vraag ‘Wat zorgde er dan voor dat je geen steun hebt gegeven/gekregen?’ was het antwoord bij zes van de tien proefpersonen samen te vatten als ‘Dat was niet zo belangrijk dacht ik’. Ook bij de vraag wat je nog meer had kunnen doen, komt verschillende keren aan bod dat ze de situatie meer vanuit het standpunt van de ander hadden kunnen benaderen.

Zus (17 jaar): *“Misschien nog meer... nog minder vanuit mijzelf denken, alé nog iets meer vanuit haar positie denken... dat was misschien nog iets meer... alé ja... dat had misschien toch nog iets beter geweest, maar ja... en misschien... achteraf nog eens vragen hoe dat het was of... ja... dat heb ik eigenlijk niet meer zoveel gedaan en dat had misschien nog wel... nog iets beter was geweest.”*

Discussie

De voornaamste doelstelling van dit onderzoek bestaat eruit om na te gaan op welke manier adolescente siblings elkaar steunen in moeilijke momenten en hoe ze deze steun zelf ervaren. Ook werd gekeken naar een mogelijke samenhang tussen het soort en de kwaliteit aan steun en de mate aan warmte in de siblingrelatie. De visie van kinderen en jongeren is vaak verschillend van die van de ouders of onderzoekers (Houtzager, Grootenhuis, Caron, & Last, 2005), waardoor hier gekozen werd om te werken met de siblings. Op basis van een kwalitatief onderzoek, aan de hand van een semi-gestructureerd interview, werd getracht de visie vanuit de jongeren zelf vorm te geven. Op deze manier is het mogelijk om meer diepte en nuances in de antwoorden zichtbaar te maken, dan op basis van een kwantitatief onderzoek aan de hand van vragenlijsten. De siblings leken goed in staat om hun verhaal op een duidelijke en eerlijke manier te brengen.

De warmte of positiviteit in een siblingrelatie, is aan te voelen in de antwoorden die gegeven worden, gecombineerd met de manier waarop iemand over zijn of haar sibling spreekt. Zo lijkt het voor de jongeren vaak makkelijker om over positieve situaties van steun te praten, dan over

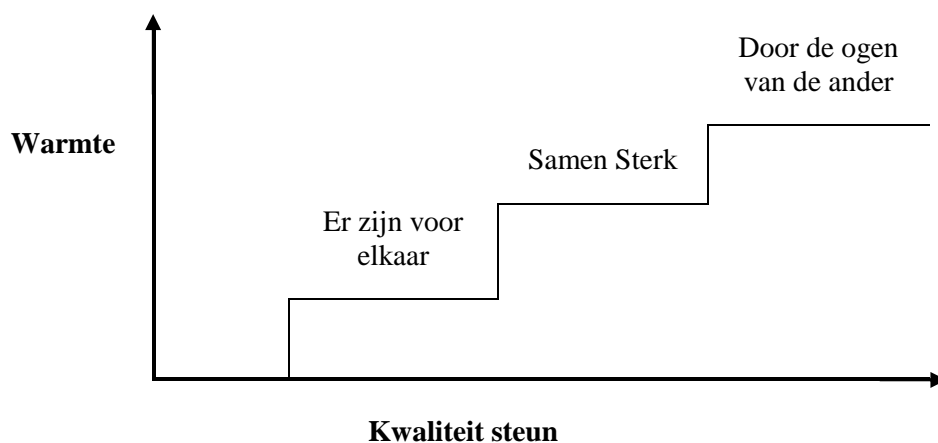
de negatieve, waarin iets van steun ontbreekt. Wanneer de relatie weinig warmte bevat, kan aangevoeld worden dat de adolescent zich over beide soorten situaties vrij vlot kan uitdrukken. Er zit dan meestal echter weinig diepgang in de verhalen. Ook wanneer bijvoorbeeld gevraagd wordt om de broer of zus in drie woorden te beschrijven, lijkt de mate van verdraagzaamheid of aanvaardbaarheid van deze kenmerken niet overtuigend groot. Zo'n relatie lijkt dan eerder getypeerd te worden door onverschilligheid. Daarentegen, indien de relatie veel warmte bevat, is er soms sprake van enige terughoudendheid wanneer het ontbreken van steun bevestigd wordt. Mogelijks duidt dit op het gevoel de sibling te 'verraden' door ook een negatief punt van hem of haar aan te halen. Anderzijds is het soms ook zo dat er vrij vlot over bepaalde tekortkomingen gesproken wordt, uit een soort acceptatie van zijn of haar sibling, met zowel zijn of haar positieve als negatieve kanten. Er zal steeds meer diepgang in de verhalen aanwezig zijn, dan wanneer het een relatie met weinig warmte betreft.

Deze diepgang in de verhalen en in de relatie lijkt ook samen te hangen met de aan- of afwezigheid van vertrouwen binnen de siblingrelatie, wat onderscheiden wordt van warmte of positiviteit (Gamble, Yu, & Kuehn, 2011). De aard van de siblingrelatie, bepaalt echter wel voor een groot deel de vertrouwensband die tussen siblings aanwezig is (Hinde, 1979). Warmte en vertrouwen kunnen hierbij geïnterpreteerd worden als een soort verbondenheid, waardoor de band tussen siblings sterker wordt. Om steun te kunnen verlenen of verkrijgen, zeker in verband met persoonlijke zaken, is het soms noodzakelijk om uw sibling in vertrouwen te nemen. Doorheen de negen thema's zien we dit begrip ook steeds terugkomen. Veel siblings geven als belangrijke uitingen van steun praten en luisteren aan. De diepgang van de conversaties die hierbij gevoerd worden, zal afhankelijk zijn van de mate van vertrouwen in de sibling. Een gebrek aan vertrouwen en emotionele steun wordt als één van de belangrijkste redenen bevonden om gesloten te zijn naar een sibling toe (Howe, Arquan-Assee, Bukowski, Lehoux, & Rinaldi, 2001). Hoe meer vertrouwen aanwezig is, hoe positiever siblings staan tegenover het delen van hun gevoelens binnen deze relatie en dus hoe meer waarschijnlijk ze iets over zichzelf zullen onthullen (Noller, 2005). Het gaat hierbij dan niet om het aantal keer dat je u hiervoor tot uw sibling richt, maar over het vertrouwen dat je hebt in je sibling in de manier waarop hij of zij met deze informatie om zal gaan (Gamble, Yu, & Kuehn, 2011). Je kan erop aan dat jouw sibling deze informatie vertrouwelijk zal behandelen, dat jouw verwachtingen niet geschonden zullen worden of dat deze informatie niet tegen jou gebruikt zal worden. Siblings die zich verbonden voelen met elkaar en vertrouwen hebben in elkaar, zullen zich eerder naar elkaar richten voor emotionele steun en om informatie te delen (Howe, Aquan-Assee, Bukowski, Rinaldi, & Lehoux, 2000).

Van hieruit en vanuit de bespreking van de gekozen thema's kan gesuggereerd worden dat de warmte in de siblingrelatie samen lijkt te hangen met het soort en de kwaliteit van steun die ervaren wordt. De negen thema's die uit de thematische analyse voortgekomen zijn, kunnen zo geïnterpreteerd worden dat het telkens gaat om een groei van warmte binnen de siblingrelatie. Dit groeien in warmte, zou dan samengaan met een positieve evolutie in de kwaliteit van steun die ervaren wordt, zoals geïllustreerd in Figuur 1. Dit is opnieuw een arbitraire, onvolledige indeling, aangezien er ook steeds rekening dient gehouden te worden met waar een sibling op dat moment nood aan heeft. De mogelijkheid om u bijvoorbeeld in te leven in uw broer of zus, wat tot het laatste thema behoort, zal meer warmte in de relatie vragen, dan wanneer je enkel fysiek aanwezig wil en kan zijn voor elkaar. Daarentegen is het mogelijk dat jouw broer of zus op dat moment enkel nood heeft aan jouw emotionele beschikbaarheid, wat jij dan dient aan te voelen en te respecteren. Hoewel je als broer of zus meer zou willen en kunnen geven, schat je in wat het beste is voor jouw sibling, door je te verplaatsen in hem of haar positie, wat dan weer tot het laatste thema behoort. Naar eigen aanvoelen zou hiervoor dan een hogere mate aan warmte in de relatie aanwezig moeten zijn, dan wanneer enkel steun kan uitgewisseld worden binnen het eerste thema.

Figuur 1

Samenhang Warmte binnen de Siblingrelatie & Kwaliteit van ervaren Steun



De aanwezige warmte en de mogelijkheid tot een groei hierin zou te maken kunnen hebben met de verwachtingen die siblings naar elkaar toe hebben. Op basis van de jarenlange ervaring in de relatie met uw broer of zus, is het mogelijk enigszins in te schatten wat je van elkaar mag en kan verwachten. Indien deze verwachtingen ingelost worden, kunnen deze ook toenemen en evolueert de warmte in de relatie mogelijks mee. Wanneer er binnen een relatie geen interesse is in elkaar en er geen verwachtingen zijn, kunnen we eerder spreken over onverschilligheid. Het

belang van steun begint bij het weten en aanvoelen dat er iemand klaar zal staan wanneer je hem of haar nodig hebt. Zoals in het onderzoek van Taylor et al. (2004) naar voor komt, is het niet noodzakelijk dat steun op een 'actieve' manier aanwezig moet zijn om een positief effect met zich mee te brengen. Met een stevige basis aan warmte, kan je een hoge mate aan steun percipiëren bij de fysieke aanwezigheid en/of de emotionele beschikbaarheid van jouw sibling, zonder verdere actie te ondernemen. Aanvullend hierop wordt bevonden dat de siblingrelatie wel nood heeft aan 'onderhoud' door middel van regelmatige interactie en een mate aan positiviteit en warmte in de relatie (Voorpostel & van der Lippe, 2007). Siblings zijn dan ook geen slapende bron van steun, klaar om geactiveerd te worden wanneer daar nood aan is. Een bepaalde hoeveelheid contact en interactie is nodig, omdat dit het wederzijds bewustzijn van de noden en behoeften versterkt en de uitwisseling van steun vereenvoudigt (Voorpostel & van der Lippe, 2007; Wellman & Wortley, 1990; White & Riedmann, 1992). Er wordt dan ook een positieve samenhang gevonden tussen de duur en de het aantal interacties met de tevredenheid van de siblingrelatie (Noller, 2005). Siblings met een positieve en warme relatie, worden bevonden meer te interageren met elkaar en dus meer van elkaar te kunnen leren door interactie (Brody, 1998; Stocker, 1994). Siblings in hun adolescentie zijn in staat hun tijd in te delen en te besteden aan wat zij zelf willen. Indien zij een team vormen met hun sibling en hem of haar zien als vriendelijk, brengen zij meer tijd met elkaar door (Noller, 2005). Siblings die een hechte band hebben met elkaar, identificeren zich ook vaker met elkaar en worden gezien als een betrouwbare bron van steun, hulp en advies (Cicirelli, 1995; Goetting, 1986; Rowe & Gulley, 1992)

Naast het aanvoelen van wat in een bepaalde situatie nodig is en verwacht wordt, hangt de kwaliteit van de gegeven of ontvangen steun ook af van hoe gewillig de steun gegeven wordt. Zonder interesse in de ander, is het nog mogelijk om elkaar te steunen, al zal dit vaak op een niet of slechts gedeeltelijk vrijwillige basis zijn. Men voelt zich hiertoe verplicht of wordt hier op een bepaalde manier toe 'gedwongen'. Voornamelijk als oudere broer of zus kan je u 'verplicht' voelen om klaar te staan voor uw jongere siblings wanneer ze u nodig hebben. Dit verantwoordelijkheidsgevoel kan als een last ervaren worden, wat de kwaliteit van de steun niet ten goede zal komen. Op vlak van richting en kwaliteit van het uitwisselen van steun wordt echter weinig verschil gevonden tussen oudere en jongere siblings. (Branje, van Lieshout, van Aken, & Haselager, 2004). Het willen verlenen van steun en er willen zijn voor elkaar, wordt vaak als warm en steunend ervaren. In onderzoek wordt dan ook bevonden dat er meer steun uitgewisseld wordt binnen relaties die van hogere kwaliteit zijn (Miner & Uhlenberg, 1997; Riggio, 2000; Voorpostel & van der Lippe, 2007; Wellman & Wortley, 1990). De mate waarin een sibling steun wil verlenen, hangt onder andere af van de wederkerigheid die in de relatie

aanwezig is (Branje, van Aken, & van Lieshout, 2002). Dit komt in onze resultaten voornamelijk aan bod in het derde thema, 'wederkerigheid'. Het is waarschijnlijk dat hoe meer en hoe kwaliteitsvoller de steun is die de sibling ontvangt, hoe meer deze in verhouding zal willen teruggeven. Wederkerigheid wordt voornamelijk gevonden in relaties waarbij beide personen op hetzelfde niveau, naast en met elkaar functioneren, omdat men niks aan elkaar verplicht is (Cook, 2000). De wederkerigheid die in steun gepercipieerd wordt, wordt dus relationeel bepaald en is afhankelijk van de match tussen de verlener en de ontvanger van steun (Branje, van Aken, & van Lieshout, 2002; Lakey, McCabe, Fisicaro, & Drew, 1996). Deze wederkerigheid zal de kwaliteit van de relatie versterken, waardoor mogelijk ook meer warmte aanwezig zal zijn. Hoe warmer de relatie, hoe meer tijd en energie iemand logischerwijs wil besteden in het uitwisselen van steun.

Limitaties

Bij de deelname van de siblings werden een aantal factoren vooropgesteld. Ten eerste leek ons de keuze voor een deelname op vrijwillige basis het meest aangewezen. Indien de sibling slechts deelneemt omwille van een beloning die er aan vast hangt of zelf niet achter zijn of haar deelname staat, is er mogelijk meer begrenzing aanwezig in het vrijgeven en de eerlijkheid van informatie. Ten tweede was het noodzakelijk dat ook de ouders, naast de siblings zelf, hun informed consent gaven. Hierdoor verliep de selectie van de siblings noodgedwongen ook via de ouders. Beide factoren houden een voorselectie van de deelnemers in.

Een tweede limitatie is de grootte en samenstelling van de steekproef. De doelstelling van deze studie was om steun binnen adolescente siblings meer in de diepte te gaan verkennen. Het aantal deelnemers in deze studie werd dan ook zeer beperkt gehouden. Van de tien siblings is er echter slechts een van het mannelijke en negen van het vrouwelijke geslacht en volgen zeven van de tien siblings algemeen secundair onderwijs. Al de gezinnen behoren tot de sociale middenklasse. De groep deelnemers en de gezinnen waarin ze opgroeien zijn dus in hoge mate homogeen, waardoor we geen algemene of brede kijk kunnen vormen op het concept van steun binnen siblingrelaties.

Als derde limitatie in deze studie kan aangegeven worden dat elke deelnemer slechts éénmalig bevraagd is geweest. Het is belangrijk dat dit gesprek dan ook geïnterpreteerd wordt als een momentopname. Indien er bijvoorbeeld kort geleden een conflict met de sibling heeft plaatsgevonden, zou dit de resultaten sterk kunnen beïnvloeden (Silverman, 2006). Hier hebben we echter geen controle over. Daarbij komt ook dat de onderzoeker een onbekende is voor de jongere. Over een aantal gesprekken heen, is er de mogelijkheid om vertrouwen op te bouwen

en kan aangevoeld worden in welke mate de jongere groeit in het contact met de onderzoeker. Op basis van één gesprek valt echter de sociale wenselijkheid en de openheid van de antwoorden niet af te leiden.

In dit onderzoek werd de focus gelegd op het weergeven van de persoonlijke visie van de deelnemer. Eender welke soort relatie, betreft echter steeds minstens twee personen. In plaats van slechts één sibling te bevragen, zou het in bijkomend onderzoek interessant zijn om beide visies op de relatie te brengen en dus beide siblings in het onderzoek te betrekken. Op deze manier kunnen hun visies naast elkaar gelegd worden en kunnen de wederkerige invloeden meer genuanceerd worden.

Toekomstig onderzoek

Een siblingrelatie is ook steeds te kaderen binnen een ruimer geheel, zoals het gezinsleven. In deze studie werd de visie van één sibling bekeken, zonder rekening te houden met andere invloeden, zoals bijkomende siblings, ouders, vrienden, enzovoort. In het algemene stuk rond steun, werd de mogelijkheid gegeven om andere belangrijke personen voor de participant aan bod te laten komen. Er werd echter niet verder op ingegaan. Deze omkadering lijkt ons wel interessant om in toekomstig onderzoek mee in beeld te brengen, zodat de ervaren steun binnen een siblingrelatie ook in het geheel vorm kan krijgen. Het is daarbij ook nodig om dit begrip van steun binnen siblingrelaties meer te gaan verfijnen en de domeinen verder uit te klaren en te specificeren.

Ook zou deze studie gerepliceerd kunnen worden met een groter aantal proefpersonen en over leeftijden heen. Steun en warmte zijn zaken die groeien en evolueren binnen een relatie over de tijd. Bij kinderen of (jong)volwassenen kan steun mogelijk helemaal anders ervaren worden en kunnen er andere noden zijn. Het lijkt daarom aangewezen om jongere kinderen te bevragen en deze longitudinaal op te volgen. Op deze manier zou het mogelijk zijn om een soort 'steuncurve' te bekomen, naargelang de leeftijd van de participanten en de kwaliteit van de relatie. De steun die op een bepaald moment ervaren wordt, kan dan ook gekaderd worden tegen de achtergrond van de relatie.

Siblingrelaties maken dan ook heel wat veranderingen door gedurende de adolescentie (Derkman, Engels, Kuntsche, van der Vorst, & Scholte, 2011). Vanaf ongeveer de leeftijd van tien jaar zou de kwaliteit van de siblingrelatie dalen en vanaf vijftien jaar zou deze opnieuw toenemen (Cicirelli, 1995; McHale, Kim, & Whiteman, 2006). Zowel de deelnemers als hun siblings zitten in deze overgangsfases. Op basis van Figuur 1 zou de evolutie in de samenhang

tussen deze veranderingen in de siblingrelatie en de uitwisseling van steun verder opgevolgd kunnen worden. De thema's zouden hierbij eerst meer uitgebreid en gespecificeerd moeten worden. De vraag die ook gesteld kan worden is of de kwaliteit van steun dan noodzakelijkerwijs mee zal groeien bij een toename in warmte in de siblingrelatie. Ook kunnen hierbij een aantal kenmerken van de siblingrelatie zelf betrokken worden, zoals de verschillende geslachtscompositie of verschil in leeftijd en kan gekeken worden of deze kenmerken invloed hebben op de samenhang.

Alle participanten hebben de Belgische nationaliteit en ethniciteit en werden gerecruteerd vanuit Vlaanderen. Siblingrelaties verschillen echter sterk over culturen heen (Cicirelli, 1994). Het zou dan ook een meerwaarde zijn deze studie uit te voeren op een meer diverse populatie siblings, waardoor de bevindingen gerepliceerd en uitgebreid kunnen worden.

Conclusie

Steun kan op allerlei manieren verleend worden. Afhankelijk van de persoon met wie de steun uitgewisseld wordt, krijgt het een andere betekenis. Siblings brengen tijdens de adolescentie vaak veel tijd met elkaar door, wat de mogelijkheid tot het uitwisselen van steun groter maakt. Naast de hoeveelheid, is ook de kwaliteit van steun van belang voor de siblingrelatie. Op basis van de thema's die in deze studie geselecteerd werden, is een samenhang op te merken tussen de kwaliteit van steun en de mate aan warmte die binnen een adolescente siblingrelatie aanwezig is. Verder onderzoek is nodig om het belang en het begrip van steun verder uit te klaren en de domeinen verder te specificeren. Dát siblings een belangrijke rol spelen in de uitwisseling van steun, daarover bestaat echter geen twijfel.

Referentielijst

- Allan, G. (1996). *Kinship and friendship in modern Britain*. New York: Oxford University Press.
- Bank, L., Patterson, G. R., & Reid, J. B. (1996). Negative sibling interaction patterns as predictors of later adjustment problems in adolescent and young adult males. In G. H. Brody (Ed.), *Advances in applied developmental psychology: vol. viii. Sibling relationships: Their causes and consequences* (pp. 197–229). Westport, CT: Ablex Publishing.
- Barrera, M., Jr. (1986). Distinctions between social support concepts, measures, and models. *American Journal of Community Psychology, 14*(4), 413-445. doi: 10.1007/BF00922627
- Barrera, M., Chassin, L., & Rogosch, F. (1993). Effects of social support and conflict on adolescent children of alcoholic and nonalcoholic fathers. *Journal of Personality and Social Psychology, 64*(4), 602–612. doi: 10.1037/0022-3514.64.4.602
- Berk, L. E. (2003). *Development through the lifespan* (3rd ed.). New York: Allyn & Bacon
- Bogdan R. C., & Biklen S. K. (1998). *Qualitative Research in Education: An Introduction to Theory and Methods* (3rd ed.). Boston: Allyn & Bacon.
- Bolger, N., & Amarel, D. (2007). Effects of social support visibility on adjustment to stress: Experimental evidence. *Journal of Personality and Social Psychology, 92*(3), 458-475. doi: 10.1037/0022-3514.92.3.458
- Bouchey, H. A., Shoulberg, E. K., Jodl, K. M., & Eccles, J. S. (2010). Longitudinal links between older sibling features and younger siblings' academic adjustment during early adolescence. *Journal of Educational Psychology, 102*(1), 197-211. doi: 10.1037/a0017487
- Bowlby, J. (1969/1982). *Attachment and loss, Vol. 1: Attachment*. New York: Basic Books.
- Boyatzis, R.E. (1998). *Transforming Qualitative Information: Thematic Analysis and Code Development*. Thousand Oaks, London, & New Delhi: Sage.
- Branje, S. J. T., van Aken, M. A. G., & van Lieshout, C. F. M. (2002). Relational support in Families with adolescents. *Journal of Family Psychology, 16*(3), 351-362. doi: 10.1037//0893-3200.16.3.351
- Branje, S. J. T., van Lieshout, C. F. M., van Aken, M. A. G., & Haselager, G. J. T. (2004). Perceived support in sibling relationships and adolescent adjustment. *Journal of Child Psychology and Psychiatry, 45*(8), 1385-1396. doi: 10.1111/j.1469-7610.2004.00332.x

- Braun, V., & Clarke, V. (2006). Using thematic analysis in psychology. *Qualitative Research in Psychology*, 3(2), 77-101. doi: 10.1191/1478088706qp063oa
- Brewin, C. R., Andrews, B., & Valentine, J. D. (2000). Meta-analysis of risk factors for posttraumatic stress disorder in trauma-exposed adults. *Journal of Consulting and Clinical Psychology*, 68, 748-766. doi: 10.1037/0022-006X.68.5.748
- Brody, G. H. (1998). Sibling relationship quality: Its causes and consequences. *Annual Review of Psychology*, 49, 1-24. doi: 10.1146/annurev.psych.49.1.1
- Brook, J. S., Whiteman, M., Gordon, A. S., & Brook, D. W. (1990). The role of older brothers in younger brothers' drugs use viewed in the context of parent and peer influences. *Journal of Genetic Psychology*, 151, 59-75. doi: 10.1080/00221325.1990.9914644
- Bugental, D. B., & Grusec, J. E. (2006). Socialization processes. In N. Eisenberg & W. Damon (Eds.). *Handbook of children psychology: Vol. 3. Social, emotional, and personality development* (6th ed., pp. 366-428). New York: Wiley
- Buhrmester, D. (1992). The developmental courses of sibling and peer relationships. In F. Boer & J. Dunn (Eds.). *Children's sibling relationships: Developmental and clinical issues* (pp. 19–40). Hillsdale, NJ: Lawrence Erlbaum Associates, Inc.
- Buunk, B. P., & Prins, K. S. (1998). Loneliness, exchange orientation and reciprocity in friendships. *Personal Relationships*, 5(1), 1-14. doi: 10.1111/j.1475-6811.1998.tb00156.x
- Cauce, A. M., Hannan, K., & Sargeant, M. (1992). Life stress, social support, and locus of control during early adolescence: Interactive effects. *American Journal of Community Psychology*, 20(6), 787-798. doi: 10.1007/BF01312608
- Cauce, A. M., & Srebnik, D. S. (1990). Returning to social support systems: A morphological analysis of social networks. *American Journal of Community Psychology*, 18(4), 609-616. doi: 10.1007/BF00938063
- Chu, P. S., Saucier, D. A., & Hafner, E. (2010). Meta-analysis of the relationships between social support and well-being in children and adolescents. *Journal of Social and Clinical Psychology*, 29(6), 624-645. doi: 10.1521/jscp.2010.29.6.624
- Cicirelli, V. G. (1982). Sibling influence throughout the lifespan. In M. E. Lamb & B. Sutton-Smith (Eds.). *Sibling relationships: Their nature and significance across the life span* (pp. 267–284). Hillsdale, NJ: Erlbaum.
- Cicirelli, V. G. (1994). Sibling relationships in cross-cultural perspective. *Journal of Marriage and the Family*, 56(1), 7-20. doi: 10.2307/352697

- Cicirelli, V.G. (1995). *Sibling Relationships Across the Lifespan*. New York: Plenum
- Cohen, S., & Wills, T. A. (1985). Stress, social support, and the buffering hypothesis. *Psychological Bulletin*, 98(2), 310-357. doi: 10.1037//0033-2909.98.2.310
- Conger, K. J., & Kramer, L. (2010). Introduction to the Special Section: Perspectives on sibling relationships: Advancing child development research. *Child Development Perspectives*, 4(2), 69-71. doi: 10.1111/j.1750-8606.2010.00120.x
- Cook, W. L. (2000). Understanding attachment security in family context. *Journal of Personality and Social Psychology*, 78(2), 285-294. doi: 10.1037//0022-3514.78.2.285
- Corbin J., & Strauss A. (2008). *Basics of Qualitative Research* (3rd ed.). London: Sage publications.
- Cornwell, B. (2003). The dynamic properties of social support: Decay, growth, and staticity, and their effects on adolescent depression. *Social Forces*, 81(3), 953–978. doi: 10.1353/sof.2003.0029
- Csikszentmihalyi, M., & Larson, R. (1984). *Being adolescent: Conflict and growth in the teenage years*. New York: Basic Books.
- Denzin, N. K., & Lincoln, Y. S. (2000b). Introduction: The discipline and practice of qualitative research. In N. K. Denzin & Y. S. Lincoln (Eds.), *Handbook of qualitative research* (2nd ed., pp. 1–28). Thousand Oaks, California: Sage.
- Derkman, M. M. S., Engels, R. C. M. E., Kuntsche, E., van der Vorst, H., & Scholte, R. H. J. (2011). Bidirectional associations between sibling relationships and parental support during adolescence. *Journal of Youth Adolescence*, 40(4), 490-501. doi: 10.1007/s10964-010-9576-8
- Dubow, E. F., & Ullman, D. G. (1989). Assessing social support in elementary schoolchildren: The survey of children's social support. *Journal of Clinical Child Psychology*, 18(1), 52-64. doi: 10.1207/s15374424jccp1801_7
- Dunn, J. (1983). Sibling relationships in early childhood. *Child Development*, 54, 787-811. doi: 10.2307/1129886
- Dunn, J. (2000). State of the art: Siblings. *The Psychologist*, 13(5), 244-248. Geraadpleegd via http://www.thepsychologist.org.uk/archive/archive_home.cfm/volumeID_13-editionID_31-ArticleID_72-getfile_getPDF/thepsychologist/psy_05_00_p244-249_dunn.pdf
- Dunn, J., & Kendrick, C. (1982). *Sibling: Love, envy and understanding*. Cambridge, MA: Harvard University Press.

- Dunn, J., & Munn, P. (1985). Becoming a family member: Family conflict and the development of social understanding in the second year. *Child Development, 56*(2), 480-492. doi: 0009-3920/85/5602-0007S01.00
- Dunn, J., & Munn, P. (1986). Sibling and the development of prosocial behavior. *International Journal of Behavioral Development, 9*(3), 265-284. doi: 10.1177/016502548600900301
- Dunn, J., Slomkowski, C., Beardsall, L., & Rende, R. (1994). Adjustment in middle childhood and early adolescence: Links with earlier and contemporary sibling relationships. *Journal of Child Psychology and Psychiatry, 35*(3), 491-504. doi: 10.1111/j.1469-7610.1994.tb01736.x
- East, P. L., & Rook, K. S. (1992). Compensatory patterns of support among children's peer relationships: A test using school friends, nonschool friends, and siblings. *Developmental Psychology, 28*(1), 163 – 172. doi: 10.1037/0012-1649.28.1.163
- Finch, J. F. (1998). Social undermining, support satisfaction, and affect: A domain-specific lagged effects model. *Journal of Personality, 66*(3), 315-334. doi: 10.1111/1467-6494.00014
- Furman, W., & Buhrmester, D. (1985). Children's perceptions of the personal relationships in their social networks. *Developmental Psychology, 21*(6), 1016-1024. doi: 10.1037/0012-1649.21.6.1016
- Gamble, W. C., Yu, J. J., & Kuehn, E. D. (2011). Adolescent sibling relationship quality and adjustment: Sibling trustworthiness and modeling, as factors directly and indirectly influencing these associations. *Social Development, 20*(3), 605-623. doi: 10.1111/j.1467-9507.2010.00591.x
- Garnefski, N., & Diekstra, R. F. W. (1996). Perceived social support from family, school, and peers: Relationship with emotional and behavioral problems among adolescents. *Journal of the American Academy of Child and Adolescent Psychiatry, 35*(12), 1657-1664. doi: 10.1097/00004583-199612000-00018
- Gass, K., Jenkins, J., & Dunn, J. (2007). Are sibling relationships protective? A longitudinal study. *Journal of Child Psychology and Psychiatry, 48*(2), 167-175. doi: 10.1111/j.1469-7610.2006.01699.x
- Gleason, M. E. J., Iida, M., Shrout, P. E., & Bolger, N. (2008). Receiving support as a mixed blessing: Evidence for dual effects of support on psychological outcomes. *Journal of Personality and Social Psychology, 94*(5), 824-838. doi: 10.1037/0022-3514.94.5.824
- Goetting, A. (1986). The developmental tasks of siblingship over the life-cycle. *Journal of Marriage and the Family, 48*(4), 703-714. doi: 10.2307/352563

- Harter, S., Waters, P., & Whitesell, N. R. (1998). Relational self-worth: Differences in perceived worth as a person across interpersonal contexts among adolescents. *Child Development, 69*(3), 756-766. doi: 10.1111/j.1467-8624.1998.00756.x
- Hartup, W. W. (1989). Social relationships and their developmental significance. *American Psychologist, 44*(2), 120-126. doi: 10.1037//0003-066X.44.2.120
- Herrera, C., & Dunn, J. (1997). Early experiences with family conflict: Implications for arguments with a close friend. *Developmental Psychology, 33*(5), 869-881. doi: 10.1037//0012-1649.33.5.869
- Hetherington, E. (1988). Parents, children and siblings: Six years after divorce. In R. Hinde & J. Stevenson-Hinde (Eds). *Relationships within families: Mutual influences* (pp.311-331). New York: Oxford University Press.
- Hinde, R. A. (1979). *Towards understanding relationships*. New York: Academic Press.
- Houtzager, B. A., Grootenhuis, M. A., Caron H. N., & Last, B. F. (2005). Sibling self-report, parental proxies and quality of life: the importance of multiple informants for siblings of a critically ill child. *Pediatric Hematology and Oncology, 22*(1), 25-40. doi: 10.1080/08880010590896233
- Howe, M. L. (1991). Misleading children's story recall: Forgetting and reminiscence of the facts. *Developmental Psychology, 27*(5), 746-762. doi: 10.1037/0012-1649.27.5.746
- Howe, N., Aquan-Assee, J., Bukowski, W., M., Lehoux, P. M., & Rinaldi, C. M. (2001). Siblings as confidants: Emotional understanding, relationship warmth and sibling self-disclosure. *Social Development, 10*(4), 439-454. doi: 10.1111/1467-9507.00174
- Howe, N., Aquan-Assee, J., Bukowski, W. M., Rinaldi, C. M., & Lehoux, P. M. (2000). Sibling self-disclosure in early adolescence. *Merrill-Palmer Quarterly, 46*(4), 653-671. Geraadpleegd via <http://search.proquest.com/docview/230106440?accountid=11077>
- Ikiz, F. E., & Cakar, F. S. (2010). Perceived social support and self-esteem in adolescence. *Procedia Social and Behavioral Sciences, 5*, 2338-2342. doi: 10.1016/j.sbspro.2010.07.460
- Irish, D. P. (1964). Sibling interaction – A neglected aspect in family-life research. *Social Forces, 42*(3), 279-288. doi: 10.2307/2575529
- Jander, A., Mercken, L., Crutzen, R. & de Vries, H. (2013). Determinants of binge drinking in a permissive environment: focus group interviews with Dutch adolescents and parents. *BMC Public Health, 13*(882). doi: 10.1186/1471-2458-13-882

- Kiebooms, L. (2006). Siblingrelaties en -conflict binnen de hulpverlening: stimulans tot ontwikkeling of bron van zorg? *Tijdschrift voor Orthopedagogiek, kinderpsychiatrie en klinische kinderpsychologie*, 31(3), 116-129.
- Kim, J. Y., McHale, S. M., Crouter, A. C., & Osgood, D. W. (2007). Longitudinal linkages between sibling relationships and adjustment from middle childhood through adolescence. *Developmental Psychology*, 43(3), 960-973. doi: 10.1037/0012-1649.43.4.960
- Kim, J. Y., McHale, S. M., Osgood, D. W., & Crouter, A. C. (2006). Longitudinal course and family correlates of sibling relationships from childhood through adolescence. *Child Development*, 77(6), 1746-1761. doi: 10.1111/j.1467-8624.2006.00971.x
- Krieger N., Okamoto, A., & Selby, J.V. (1998). Adult female twins' recall of childhood social class and father's education: a validation study for public health research. *American Journal of Epidemiology*, 147(7), 704–708. Geraadpleegd via <http://aje.oxfordjournals.org/content/147/7/704.full.pdf+html>
- Kroh, M. (2009). The preadult origins of postmaterialism: A longitudinal sibling study. *European Journal of Political Research*, 48(5), 598-621. doi: 10.1111/j.14756765.2009.00843.x
- Kúti, K. (2004). *Als je er alleen voor staat. Opvoeden binnen een eenoudergezin*. Tielt: Lannoo.
- Lakey, B., & Cronin A. (2008). Low social support and major depression: Research, theory and methodological issues. In K. S. Dobson & D. Dozois (Eds.), *Risk factors for depression*, (pp. 385-408). San Diego, CA: Academic Press.
- Lakey, B., McCabe, K. M., Fiscaro, S. A., & Drew, J. B. (1996). Environmental and personal determinants of support perceptions: Three generalizability studies. *Journal of Personality and Social Psychology*, 70(6), 1270-1280. doi: 10.1037/0022-3514.70.6.1270
- Larson, V. L., & McKinley, N. L. (1998). Characteristics of adolescents' conversations: a longitudinal study. *Clinical Linguistics and Phonetics*, 12(3), 183-203. doi: 10.3109/02699209808985221
- Lempers, J., & Clark-Lempers, D. (1992). Young, middle and late adolescents' comparisons of the functional importance of five significant relationships. *Journal of Youth and Adolescence*, 21(1), 53 – 96. doi: 0047-2891/92/0200-0053\$06.50/0
- Levitt, M. J., Levitt, J., Bustos, G. L., Crooks, N. A., Santos, J. D., & Telan, P. (2005). Patterns of social support in the middle childhood to early adolescent transition: Implications for adjustment. *Social Development*, 14(3), 398–420. doi: 10.1111/j.1467-9507.2005.00308.x

- Malecki, C. K., & Demaray, M. K. (2002). Measuring perceived social support: Development of the child and adolescent social support scale (CASSS). *Psychology in the Schools, 39*(1), 1–18. Geraadpleegd via <http://onlinelibrary.wiley.com/doi/10.1002/pits.10004/pdf>
- Malecki, C. K., & Demaray, M. K. (2006). Social support as a buffer in the relationship between socioeconomic status and academic performance. *School Psychology Quarterly, 21*(4), 375-395. doi: 10.1037/h0084129
- Matthijs, K., Draulans, V., Dumon, W., Van den Troost, A., & Vanhove, T. (2003). Overzicht van het gezinssociologisch onderzoek aan het Centrum voor Bevolkings- en Gezinsonderzoek (Departement Sociologie, K.U.Leuven).
- McHale, S. M., Kim, J., & Whiteman, S. D. (2006). Sibling relationships in childhood and adolescence. In P. Noller & J. A. Feeney (Eds.), *Close relationships: Functions, forms and processes* (pp. 127-150). New York: Psychology Press.
- McHale, S. M., Kim, J. Y., Whiteman, S. D., & Crouter, A. C. (2007). Characteristics and correlates of sibling relationships in two-parent African American families. *Journal of Family Psychology, 21*(2), 227-235. doi: 10.1037/0893-3200.21.2.227
- McHale, S.M., Updegraff, K.A., & Whiteman, S.D. (2012). Sibling Relationships and Influences in Childhood and Adolescence. *Journal of Marriage and Family, 74*(5), 913-930. doi: 10.1111/j.1741-3737.2012.01011.x
- Milevsky, A. (2005). Compensatory patterns of sibling support in emerging adulthood: Variations in loneliness, self-esteem, depression and life satisfaction. *Journal of Social and Personal Relationships, 22*(6), 743-755. doi: 10.1177/0265407505056447
- Milevsky, A., & Levitt, M. J. (2005). Sibling support in early adolescence: Buffering and compensation across relationships. *European Journal of Developmental Psychology, 2*(3), 299-320. doi: 10.1080/17405620544000048
- Miner, S., & Uhlenberg, P. (1997). Intragenerational proximity and the social role of sibling neighbors after midlife. *Family Relations, 46*(2), 145-153. doi: 10.2307/585038
- Moser, R. P., & Jacob, T. (2002). Parental and sibling effects in adolescent outcomes. *Psychological Reports, 91*(2), 463-479. doi: 10.2466/PR.91.6.463-479
- Moyson, T., & Roeyers, H. (2012). ‘The overall quality of my life as a sibling is all right, but of course, it could always be better’. Quality of life of siblings of children with intellectual disability: the siblings’ perspectives. *Journal of Intellectual Disability Research, 56*(1), 87-101. doi: 10.1111/j.1365-2788.2011.01393.x

- Nichter, M., Quintero, G., Nichter, M., Mock, J., & Shakib, S. (2004) Qualitative research: contributions to the study of drug use, drug abuse, and drug use(r)-related interventions. *Substance Use and Misuse*, 39(10-12), 1907–1969. doi: 10.1081/JA-200033233
- Noller, P. (2005). Sibling relationships in adolescence: Learning and growing together. *Personal Relationships*, 12(1), 1-22. doi: 10.1111/j.1350-4126.2005.00099.x
- Özen, D. S. (1998). *The role of conflict and divorce between parents on the behavior and adjustment problems of the children from different age and gender*. Ongepubliceerde Masterproef van Universiteit Hacettepe.
- Patterson, G. R., Dishion, T. J., & Bank, L. (1984). Family interaction: A process model for deviancy training. *Aggressive Behavior*, 10(3), 253–267. doi: 10.1002/1098-2337
- Ponterotto, J.G. (2005). Qualitative research in counseling psychology: A primer on paradigms and philosophy of science. *Journal of Counseling Psychology*, 52(2), 126-136. doi: 10.1037/0022-0167.52.2.126
- Riggio, H. R. (2000). Measuring attitudes toward adult sibling relationships: The Lifespan Sibling Relationship Scale. *Journal of Social and Personal Relationships*, 17(6), 707-728. doi: 10.1177/0265407500176001
- Roulston, K. (2001). Data analysis and ‘theorizing as ideology’. *Qualitative Research*, 1(3), 279-302. doi: 10.1177/146879410100100302
- Rowe, D. C., & Gulley, B. L. (1992). Sibling effects on substance use and delinquency. *Criminology*, 30(2), 217-233. doi: 10.1111/j.1745-9125.1992.tb01103.x
- Rueger, S. Y., Malecki, C. K., & Demaray, M. K. (2010). Relationship between multiple sources of perceived social support and psychological and academic adjustment in early adolescence: Comparisons across gender. *Journal of Youth Adolescence*, 39(1), 47-61. doi: 10.1007/s10964-008-9368-6
- Sandler, I. N., Miller, P., Short, J., & Wolchik, S. A. (1989). Social support as a protective factor for children in stress. In D. Belle (Ed.). *Children’s social networks and social supports* (pp. 277–307). New York: Wiley
- Saunders, M., Lewis, P., & Thornhill, A. (2004). *Methoden en technieken van onderzoek* (3rd ed.). Amsterdam: Pearson Education Benelux.
- Schmidt, F. L., & Hunter, J. (2004). General mental ability in the world of work: Occupational attainment and job performance. *Journal of Personality and Social Psychology*, 86(1), 162–173. doi: 10.1037/0022-3514.86.1.162

- Scholte, R. H. J., van Lieshout, C. F. M., & van Aken, M. A. G. (2001a). Perceived relational support in adolescence: Dimensions, configurations and adolescent adjustment. *Journal of Research on Adolescence*, *11*(1), 71-94. doi: 10.1111/1532-7795.00004
- Silverman, D. (2006). *Interpreting qualitative data : Methodes for analyzing talk, text and interaction* (3rd ed.) . London : Sage Publications.
- Slomkowski, C., Rende, R., Conger, K. J., Simons, R. L., & Conger, R. D. (2001). Sisters, brothers, and delinquency: Evaluating social influence during early and middle adolescence. *Child Development*, *72*(1), 271–283. doi: 10.1111/1467-8624.00278
- Smith, M. M. (2005). The dual challenge of aided communication and adolescence. *Augmentative and Alternative Communication*, *21*(1), 67-79. doi: 10.1080/10428190400006625
- Stocker, C. M. (1994). Children's perceptions of relationships with siblings, friends, and mothers: Compensatory processes and links with adjustment. *Journal of Child Psychology and Psychiatry*, *35*(8), 1447–1459. doi: 10.1111/j.1469-7610.1994.tb01286.x
- Stormshak, E. A., Bellanti, C. J., Bierman, K. L., & the Conduct Problems Prevention Research Group (1996). The quality of sibling relationships and the development of social competence and behavioral control in aggressive children. *Developmental Psychology*, *32*(1), 79–89. doi: 10.1037/0012-1649.32.1.79
- Strenze, T. (2007). Intelligence and socioeconomic success: A meta-analytic review of longitudinal research. *Intelligence*, *35*(5), 401-426. doi: 10.1016/j.intell.2006.09.004
- Taylor, S. E., Sherman, D. K., Kim, H. S., Jarcho, J., Takagi, K., & Dunagan, M. S. (2004). Culture and social support: Who seeks it and why? *Journal of Personality and Social Psychology*, *87*(3), 354-362. doi: : 10.1037/0022-3514.87.3.354
- Teti, D. M., & Ablard, K. E. (1989). Security of attachment and infant-sibling relationships: A laboratory study. *Child Development*, *60*, 1519-1528. Geraadpleegd via <http://web.ebscohost.com/ehost/pdfviewer/pdfviewer?sid=ab1f12cb-3513-4640-b03c-dee9eb4dd2b2%40sessionmgr4&vid=2&hid=22>
- Tucker, C.J., McHale, S.M., & Crouter, A.C. (2001). Conditions of sibling support in adolescence. *Journal of Family Psychology*, *15*(2), 254–271. doi: 10.1037//0893-3200.15.2.254

- Vander Laenen, F. (2009). 'I don't trust you, you are going to tell', adolescents with emotional and behavioural disorders participating in qualitative research. *Child Care Health and Development*, 35(3), 323-329. doi: 10.1111/j.1365-2214.2009.00936.x
- Van Volkom, M. (2006). Sibling relationships in middle and older adulthood: review of the literature. *Marriage and Family Review*, 40(2), 151-170. doi: 10.1300/J002v40n02_08
- Voorpostel, M., & Van der Lippe, T. (2007). Support between sibling and between friends: Two worlds apart? *Journal of Marriage and Family*, 69(5), 1271-1282. doi: 10.1111/j.1741-3737.2007.00446.x
- Wellman, B., & Wortley, S. (1990). Different strokes from different folks: Community ties and social support. *American Journal of Sociology*, 96(3), 558-588. doi: 10.1086/229572
- Wenz-Gross, M., Siperstein, G. N., Untch, A. S., & Widaman, K. F. (1997). Stress, social support, and adjustment of adolescents in middle school. *Journal of Early Adolescence*, 17(2), 129-151. doi: 10.1177/0272431697017002002
- Whiteman, S. D., McHale S. M., & Soli, A. (2011). Theoretical perspectives on sibling relationships. *Journal of Family Theory and Review*, 3(2), 124-139. doi: 10.1111/j.1756-2589.2011.00087.x
- White, L. K., & Riedmann, A. (1992). Ties among adult siblings. *Social Forces*, 71(1), 85-102. doi: 10.2307/2579967
- Wills, T. A., & Cleary, S. D. (1996). How are social support effects mediated? A test with parental support and adolescent substance use. *Journal of Personality and Social Psychology*, 71(5), 973-952. doi: 10.1037/0022-3514.71.5.937
- Windle, M. (1992). A longitudinal study of stress buffering for adolescent problem behaviors. *Developmental Psychology*, 28(3), 522-530. doi: 10.1037/0012-1649.28.3.522
- Windle, M. (2000). Parental, sibling, and peer influences on adolescent substance use and alcohol problems. *Applied Developmental Science*, 4(2), 98-110. doi: 10.1207/S153280XADS0402_5
- Wrzus, C., Hanel, M., Wagner, J., & Neyer, F. J. (2013). Social network changes and life events across the life span: a meta-analysis. *Psychological Bulletin*, 139(1), 53-80. doi: 10.1037/a0028601
- Zimet, G. D., Dahlem, N. W., Zimet, S. G., & Farley G. K. (1988). The multidimensional scale of perceived social support. *Journal of Personality Assessment*, 52(1), 30-41. doi: 10.1207/s15327752jpa5201_2

Bijlage 1