



Faculteit Psychologie en
Pedagogische Wetenschappen

Academiejaar 2012 – 2013
Eerste examenperiode

De relatie tussen kenmerken van de scheidingscontext en ongewenst, intrusief gedrag bij ex-partners

Masterproef neergelegd tot het behalen van de graad van Master in de psychologie,
afstudeerrichting klinische psychologie
door
Estelle Delbart

Promotor: Prof. dr. Ann Buysse
Begeleiding: Lic. Olivia De Smet

DANKWOORD

Graag bedank ik Prof. dr. Buysse voor het opnemen van het promotorschap van deze masterproef alsook voor haar bezielende manier van doceren, waardoor ze mijn interesse voor het domein van de relatie- en gezinsstudies aanwakkerde.

Ik zou ook Lic. Olivia De Smet hartelijk willen bedanken voor haar constructieve begeleiding en haar betrokkenheid. Ze stond steeds klaar bij vragen of onduidelijkheden en gaf zinvolle en leerrijke feedback.

Een bijzonder woord van dank gaat uit naar de deelnemers van het IPOS-onderzoek die, ondanks de moeilijke periode waarin ze zich bevonden, tijd en energie vrijmaakten om de vragenlijst in te vullen. Ik bedank ook graag de medewerkers van het IPOS-onderzoek voor het verzamelen en verwerken van de data. Zonder hen was deze masterproef niet mogelijk geweest.

Tot slot wil ik ook mijn ouders en mijn vriend Pieter bedanken voor hun steun tijdens het schrijven van deze masterproef, maar ook gedurende mijn volledige opleiding de afgelopen vijf jaar.

Aan allen, een gemeente dankjewel!

INHOUDSTAFEL

| | |
|---|----|
| Abstract | 1 |
| Inleiding | 3 |
| Stalking en Ongewenst, Intrusief Gedrag (OIG) | 3 |
| Definitie | 3 |
| Prevalentie | 5 |
| Risicofactoren | 7 |
| Scheidingstrajecten | 9 |
| EOT-procedure versus EOO-procedure | 9 |
| Bemiddeling | 10 |
| Scheidingsovereenkomsten | 13 |
| Objectieve regelingen | 13 |
| Subjectieve beleving van de objectieve regelingen | 15 |
| Individueel Welzijn na Scheiding | 16 |
| Emotioneel welbevinden | 16 |
| Subjectieve levenskwaliteit | 17 |
| Eigen Onderzoek en Hypothesen | 18 |
| Methode | 20 |
| Steekproef en Procedure | 20 |
| Meetinstrumenten | 22 |
| Beschrijvende karakteristieken | 22 |
| OIG bij ex-partners | 22 |
| Scheidingstrajecten | 23 |
| Scheidingsovereenkomsten | 23 |
| Individueel welzijn na scheiding | 25 |
| Sociale wenselijkheid | 26 |
| Statistische Analyse | 27 |
| Resultaten | 28 |
| Beschrijvende Statistiek | 28 |
| Kenmerken van de scheidingscontext | 28 |
| OIG bij ex-partners | 31 |
| Verklarende Statistiek | 34 |
| Count regressies | 34 |
| Bevindingen | 35 |

| | |
|--|----|
| Discussie | 37 |
| Prevalentie van het Aantal en de Soorten OIG bij Ex-Partners | 38 |
| Het Verband tussen Kenmerken van de Scheidingscontext en OIG bij Ex-Partners | 39 |
| Het verband tussen scheidingstrajecten en OIG bij ex-partners | 39 |
| Het verband tussen scheidingsovereenkomsten en OIG bij ex-partners | 41 |
| Het verband tussen individueel welzijn en OIG bij ex-partners | 42 |
| Sterktes, Beperkingen en Implicaties voor Verder Onderzoek | 43 |
| Theoretische en Klinische Implicaties | 45 |
| Conclusie | 46 |
| Referentielijst | 47 |

Abstract

Ongewenst, intrusief gedrag komt het vaakst voor bij ex-partners. Bovendien is deze doelgroep kwetsbaar voor het escaleren naar ernstigere vormen van ongewenst gedrag. In een steekproef van 396 Vlaamse ex-gehuwden bestudeerden we de prevalentie van ongewenst, intrusief gedrag vanuit daderperspectief en onderzochten we de relatie tussen een aantal kenmerken van de scheidingscontext en ongewenst, intrusief gedrag, met name het scheidingstraject, de scheidingsovereenkomst en het individueel welzijn na de breuk. Uit de resultaten bleek dat ongeveer een derde van de ex-partners minstens een keer ongewenst, intrusief gedrag stelde na de scheiding. Gemiddeld stelden ex-partners twee à drie ongewenste, intrusieve gedragingen na de breuk, waarbij het meestal ging om milde vormen van ongewenst, intrusief gedrag. De resultaten toonden verder aan dat ex-partners die scheidden via een EOO-procedure meer ongewenste, intrusieve gedragingen stelden dan mensen die scheidden via een EOT-procedure. Ook meer conflict over de regelingen getroffen omtrent de scheiding was geassocieerd met een grotere hoeveelheid ongewenste gedragingen. Verder bleken ex-partners die het emotioneel moeilijk hadden met het verwerken van de scheiding een groter aantal ongewenste, intrusieve gedragingen te stellen. Het al dan niet in bemiddeling (geweest) zijn om de scheiding te regelen, de objectieve inhoud van de regelingen, en de subjectieve levenskwaliteit na scheiding bleken niet significant geassocieerd te zijn met het stellen van ongewenst, intrusief gedrag. Deze studie biedt dus evidentie voor de rol van objectieve scheidingskenmerken, meerbepaald de echtscheidingsprocedure, maar vooral voor de rol van subjectieve scheidingskenmerken, met name de beleving van de regelingen en het emotioneel welzijn na scheiding in ongewenst, intrusief gedrag.

Inleiding

Stalking en Ongewenst, Intrusief Gedrag

Stalking is een fenomeen dat van oudsher bestaat (Dan & Kornreich, 2000; Mullen, Pathé, & Purcell, 2001). Desondanks werd het pas vanaf de jaren '90 onderwerp van wetenschappelijk onderzoek en wetgeving (Meloy, 1999). Historisch vertekende de media het beeld van de maatschappij over stalking door de selectieve aandacht voor twee vormen ervan: (a) het zogenaamde 'star-stalken', of het stalken van een bekend persoon en (b) het stalkingsgedrag van seriemoordenaars (Cupach & Spitzberg, 2004). Echter, uit studies weet men dat het slachtoffer vaak een ex-partner is (Douglas & Dutton, 2001; Dressing, Kuehner, & Gass, 2005; Spitzberg & Cupach, 2007). Stalkingsgedrag wordt vaak voorafgegaan door minder ernstige ongewenste gedragingen (Cupach & Spitzberg, 2004; De Smet, Buysse, & Verhofstadt, 2010), die dan ook de nodige onderzoeks aandacht verdienen. Vanuit deze optiek richt deze masterproef zich op ongewenst, intrusief gedrag (OIG) bij ex-partners.

Definitie. In de literatuur rond stalking worden heel wat verschillende definities gehanteerd (Fox, Nobles, & Fisher, 2011). Verschillende disciplines hanteren andere definities; zo verschillen juridische definities van definities in de sociale wetenschappen (Spitzberg & Cupach, 2003). Echter, ook binnen de sociale wetenschappen bestaat geen eenduidige definitie die algemeen aangenomen wordt. Definities verschillen sterk qua duur van de periode van stalking en qua frequentie en intensiteit van het gedrag. Er is bovendien ook verdeeldheid aangaande de stelling dat er pas van stalking kan gesproken worden als het gedrag als beangstigend en/of bedreigend wordt ervaren door het slachtoffer. Alsook over het al dan niet vereist zijn van de intentie bij de dader om het slachtoffer schade te berokkenen. Spitzberg en Cupach (2007) poneren in hun meta-analyse dat de meest gangbare definities van stalking doorgaans de volgende elementen bevatten: "... identify stalking as an (a) intentional (b) pattern of repeated behaviors towards a person or persons (c) that are unwanted, and (d) result in fear, or that a reasonable person (or jury) would view as fearful or threatening." (p. 66).

Naast stalking spreekt men in de literatuur ook van OIG, een concept dat nauw gerelateerd is aan stalking. OIG wordt door Cupach en Spitzberg (1998, pp. 234-235) gedefinieerd als een patroon van "repeated and unwanted pursuit and invasion of one's sense of physical or symbolic privacy by another person, either stranger or acquaintance, who desires and/or presumes an intimate relationship".

Stalking verschilt bijgevolg op twee punten van OIG. Een eerste verschil betreft het doel of de intentie van het gestelde gedrag. In tegenstelling tot OIG hoeft de stalker niet per se intimiteit te verlangen. Voorbeelden hiervan zijn het zogenaamde issue-stalken, waar stalking

aangewend wordt om iemand te overtuigen van een bepaald idee (Cupach & Spitzberg, 2004) en iemand stalken uit wraak. Het tweede verschil zit in de gedragingen die men stelt. Stalking beslaat het meer ernstige uiteinde van het continuüm van ongewenst gedrag. In die zin is stalking normaliter beangstigend en bedreigend. Als maatstaf voor dreiging wordt in de juridische context vaak gebruik gemaakt van de ‘redelijke persoon standaard’, waarbij wordt ingeschat of het gestelde gedrag gevoelens van bedreiging zou opwekken bij een doorsnee persoon (Spitzberg & Cupach, 2003). OIG daarentegen, verwijst naar een ruimer scala aan gedragingen die meer variëren qua impact en niet noodzakelijk de drempel van angst of bedreiging bereiken. Ongeacht deze verschillen, is er ook overlap tussen de twee concepten. Zo is het doel van stalking meestal het installeren (35%) of het herstellen (30%) van een intieme relatie (Dressing et al., 2005). Verder worden mildere vormen van OIG soms ook als beangstigend ervaren, voornamelijk door vrouwen (Cupach & Spitzberg, 2000).

In hun meta-analyse hebben Spitzberg en Cupach (2007; zie ook Cupach & Spitzberg, 2004) een typologie voorgesteld waarin het continuüm van ongewenst gedrag werd ondergebracht in acht categorieën; (a) hyperintimiteit, (b) onrechtstreekse contacten, (c) face-to-face contacten, (d) bewakingstechnieken, (e) persoonlijk en wettelijk grensoverschrijdend gedrag, (f) lastigvallen en intimideren, (g) bedreiging en coërcieve strategieën en (h) agressie.

Hyperintimiteit is de excessieve variant van intimiteitszoekend gedrag dat ook in normale relaties gesteld wordt (bvb., vijf boeketten rozen laten afleveren in plaats van één). Onrechtstreekse contacten slaan op het OIG waarvoor gebruik gemaakt wordt van technologieën zoals e-mail, internet, gsm enz. . De ernstigere vorm van dit soort gedragingen labelt men als cyber-stalking. Face-to-face contacten betreffen persoonlijk contact met het slachtoffer (bvb., ongewenst fysieke toenadering zoeken of zich ongewenst inmengen in een gesprek met derden). Via bewakingstrategieën probeert de dader informatie te verwerven over het slachtoffer, hetzij op een uitgesproken dan wel verborgen manier (bvb., achtervolgen of controleren). Dit type gedrag wordt gezien als het prototype van stalkingsgedrag, hoewel men niet echt van stalking kan spreken indien dit gedrag eenmalig en geïsoleerd voorkomt. Voorbeelden van persoonlijk en wettelijk grensoverschrijdend gedrag zijn binnendringen in het huis van het slachtoffer of het slachtoffer verrassen op publieke plaatsen. Dit soort gedragingen zijn vaak een verergering van eerder gebruikte strategieën, in die zin dat de kans bestaat dat het tot een confrontatie komt tussen dader en slachtoffer. Het slachtoffer lastigvallen en intimideren kan zich zowel verbaal als non-verbaal voordoen. Het gebruik van bedreiging en coërcieve strategieën gaat dan weer een stuk verder dan intimidatie in die zin dat de dader impliciet of expliciet de mogelijkheid tot het berokkenen van schade suggereert. De schade hoeft niet per se het slachtoffer zelf te betreffen, maar kan ook gericht zijn naar naasten, huisdieren, eigendom,

en zelfs de dader zelf (bvb., bij het dreigen met zelfmoord). Bedreiging komt in één of andere vorm gemiddeld voor in 54% van de gevallen van stalking, hoewel de cijfers sterk variëren naargelang de populatie. Een laatste categorie is fysieke agressie en geweld. Voorbeelden hiervan zijn vandalisme, poging tot (zelf)moord en verkrachting. Gemiddeld komt fysiek geweld voor in 32% van de gevallen van stalking. Seksueel geweld komt gemiddeld voor in 12% van de gevallen. Cijfers voor beide vormen van geweld verschillen niet significant naargelang de onderzochte populatie (Spitzberg & Cupach, 2007).

Prevalentie. De prevalentie van stalking en OIG beschrijven, is niet eenvoudig aangezien gepubliceerde prevalentiecijfers heel sterk uiteenlopen. De Smet en Buysse (2011) halen verschillende argumenten aan waarom dit zo is. Ten eerste verschillen de cijfers naargelang het concept dat werd gemeten (stalking of OIG) en de precieze definitie die in de betreffende studie werd gehanteerd. Zo zal de prevalentie van stalking lager liggen dan die van OIG, gezien stalking kan beschouwd worden als een ernstigere vorm van OIG. Ten tweede varieert de prevalentie naargelang de bestudeerde populatie (studenten, algemene populatie, klinische populatie, criminele populatie), wat voorzichtigheid solliciteert inzake de generalisatie van onderzoeksbevindingen bekomen in specifieke steekproeven. Prevalenticijfers variëren verder ook naargelang de studie daders of slachtoffers bevroeg, met een tendens tot lagere cijfers bij daders versus slachtoffers (bvb., Dutton & Winstead, 2006). Ten slotte is het begrip prevalentie niet eenduidig en moet er rekening gehouden worden met het feit of de levensloop-, punt-, of jaarprevalentie werd bestudeerd. De puntprevalentie betreft het aantal gevallen van stalking of OIG op het moment van de meting. De jaarprevalentie omvat het voorkomen van stalking of OIG in het jaar voorafgaand aan het onderzoek. De levensloopprevalentie meet het voorkomen van stalking doorheen het hele leven van de onderzoeksdeelnemers.

Er zijn veel studies voorhanden die de prevalentie van stalking bespreken, maar onderzoek op het Europese vasteland staat nog in zijn kinderschoenen. Toch bespreken we in deze scriptie Europese cijfers, omdat Cupach en Spitzberg (2004) stellen dat de perceptie en definiëring van stalking cultuurgebonden is. De eerste Europese studie naar de prevalentie van stalking vond plaats in Duitsland en werd uitgevoerd door Dressing et al. (2005; zie ook Dressing, Gass, & Kuehner, 2007; Dressing, Kuehner, & Gass, 2006). De onderzoekers vonden in hun epidemiologische studie ($N = 697$) een levensloopprevalentie van 11.6% en een puntprevalentie van 1.6% voor slachtofferschap van stalking. De prevalentie voor slachtofferschap lag gevoelig hoger bij vrouwen (17.3%) dan bij mannen (3.7%), terwijl de daders in het merendeel van de gevallen mannen waren (85.5%). Dit kan gedeeltelijk verklaard worden door geslachtsverschillen in de perceptie van stalking. Onderzoek suggereert namelijk dat mannen en vrouwen eenzelfde gedrag op een verschillende manier percipiëren, meer bepaald

dat vrouwen het gestelde gedrag sneller als stalking of OIG beschouwen (Cupach & Spitzberg, 2000; Dennison & Thomson, 2002). De drie gedragingen die het vaakst gesteld werden, waren het slachtoffer ongewenst opbellen (78%), rondhangen in de buurt van het slachtoffer (63%), en ongewenst schriftelijk contact (bvb., brieven, e-mails; 50%). Meestal werden de gedragingen een paar keer per week (35%) of slechts enkele keren (32%) gesteld. De duur van het gedrag varieerde van minder dan een maand (17%) tot meer dan een jaar (24%). In 76% van de gevallen kenden stalker en slachtoffer elkaar. Ex-partnerstalking bleek de belangrijkste vorm van stalking te zijn (32%). De resultaten van Dressing et al. (2005) werden gerepliceerd in de Oostenrijkse prevalentiestudie van Stieger, Burger, en Schild (2008).

De studie van Björklund, Häkkänen-Nyholm, Sheridan en Roberts (2010) onderzocht recentelijk de levensloopprevalentie van stalking bij Finse studenten. Hoewel Spitzberg (2002) in zijn overzichtswerk tot de conclusie kwam dat stalking even vaak voorkomt in een studentenpopulatie als in de algemene populatie, werd in verschillende andere studies (bvb., Fisher, Cullen, & Turner, 2002; Jordan, Wilcox, & Pritchard, 2007; Ravensburg & Miller, 2004) gevonden dat stalking meer voorkomt bij jongeren dan bij ouderen. De levensloopprevalentie in deze Finse studie bij studenten bleek dan ook gevoelig hoger (48.5%) dan de prevalentie gevonden in de studie van Dressing et al. (2005) uitgevoerd bij een steekproef van de algemene populatie (11.6%). Een andere belangrijke verklaring voor deze afwijkende cijfers is dat de Finse studie een bredere stalkingsdefinitie hanteerde. Wat de geslachtsverschillen betreft, kwam men tot dezelfde conclusies als in de Duitse studie. Slachtoffers waren vaker vrouwen (52.4% tegenover 23.2%) en de overgrote meerderheid van de stalkers waren mannen (91.8%). De vaakst gestelde gedragingen betroffen het ongewenst versturen van brieven, boodschappen, en e-mails (56.4%) en het ongewild bellen naar het slachtoffer (52.7%). De duur van het gedrag fluctueerde van 21 dagen (26.5%) tot langer dan een jaar (21.5%). De gemiddelde duur bedroeg grosso modo 10 maanden. Twee variabelen hadden een belangrijke invloed op de duur van het gedrag. Het gedrag persisteerde langer als (a) de dader een vrouw was en (b) dader en slachtoffer elkaar kenden. In 24.8% van de gevallen was er sprake van ex-partnerstalking. Bij ons weten, werden dergelijke grootschalige nationale slachtofferbevragingen van stalking nog niet uitgevoerd in België.

Uit de besproken prevalentiestudies blijkt dat ex-partnerstalking de belangrijkste vorm van stalking is. Ook in niet-Europese studies komt men tot deze conclusie. Zo vonden Spitzberg en Cupach (2007) in hun grootschalige meta-analyse dat er in gemiddeld 49% van de gevallen sprake was van ex-partnerstalking. Ook gegevens omtrent de motivatie voor stalkingsgedrag wijzen op het belang van ex-partnerstalking. Zo was bijvoorbeeld in Dressing et al.'s (2005) studie, stalking in 30% van de gevallen gemotiveerd door een poging om de intieme relatie te

herstellen (zie ook Stieger et al., 2008; Spitzberg, & Cupach, 2007). Aangezien er in de literatuur duidelijk consensus is over het feit dat stalking en OIG het meest voorkomt bij ex-partners en bij deze doelgroep bovendien ook ernstiger, recursiever, en persisterender blijkt te zijn (Björklund et al., 2010; Budd & Mattinson, 2000; Dennison & Thomson, 2002; Douglas & Dutton, 2001; Dressing et al., 2005; McEwan, Mullen, & Purcell, 2007; Palarea, Zona, Lane, Langhinrichsen-Rohling, 1999; Spitzberg, 2002; Spitzberg & Cupach, 2007), spitsen we ons in deze scriptie toe op OIG gepleegd door gescheiden personen.

Studies naar de prevalentie van OIG worden, in tegenstelling tot de grootschalige studies omtrent stalking, meestal uitgevoerd bij kleinere steekproeven van studenten na een relatiebreuk. Amerikaanse onderzoekers vonden dat 99.2% van de studenten waarvan de ex-partner de relatie verbrak tenminste één OIG stelden (Langhinrichsen-Rohling, Palarea, Cohen, & Rohling, 2000). Van de bevraagde studenten stelde 27.5% OIG waarvan ze dachten dat het een negatieve impact had op hun ex-partner. De meest gestelde gedragingen waren ongewenste telefoonoproepen (77.5%) en ongevraagde directe gesprekken (73.3%). In de studie werden ook studenten bevraagd die zelf de relatie beëindigden. Daarvan rapporteerde 88.9% dat hun ex-partner minstens één OIG gesteld had. De gedragingen die zij het meest ervoeren waren naar informatie vragen bij vrienden (56.3%), onverwacht opduiken van de ex-partner (39.6%), en ongewenste telefoonoproepen (36.3%). Ook Dutton en Winstead (2006) bevroegen in hun studie zowel mensen die het moeilijk hadden om de ex-partner los te laten als mensen van wie de ex-partner het moeilijk had om hen los te laten. In de eerste groep, die de daderversie van de vragenlijst invulden, gaf 79% van de deelnemers aan ten minste één OIG gesteld te hebben. In de tweede groep, die de slachtofferversie invulden, rapporteerde 95.6% van de deelnemers dat hun partner een of meerdere OIG'en stelde. De meest voorkomende gedragingen gerapporteerd door slachtoffers waren het ongewenst nalaten van boodschappen en het doorbreken van de symbolische privacy. De meest frequent gestelde gedragingen volgens de plegers waren het ongewenst nalaten van boodschappen en het doen en laten van het doelwit controleren. Uit een studie naar de prevalentie van OIG bij ex-partners in Vlaanderen (De Smet, Buysse, & Brondeel, 2011), bleek dat 17% van de deelnemers gedurende de afgelopen twee weken minimaal één OIG stelde tegenover zijn/haar ex-partner. Meestal ging het hierbij om milde gedragingen zoals naar informatie vragen over de ex-partner bij vrienden (7.7%), ongewenste directe gesprekken (5.0%), ongewenste telefoongesprekken (4.4%), en ongewenste sms-berichten en de lijn verbreken wanneer de ander opneemt (4.4%).

Risicofactoren. Reeds zeer veel onderzoek werd uitgevoerd naar risicofactoren bij het optreden van stalking en OIG, maar een exhaustieve bespreking van deze literatuur valt buiten

het bestek van deze masterproef. We zullen slechts een aantal bevindingen bespreken die relevant zijn voor dit onderzoek.

Meloy (1996) bespreekt in zijn overzichtswerk een aantal demografische risicofactoren. Hij stelt dat stalkers vaak mannelijk, dertigers, werkloos, en intelligenter dan andere feitenplegers zijn. Ze hebben ook vaak een geschiedenis van mislukte relaties.

Stalking werd initieel beschouwd als een forensisch-klinische problematiek. Studies gebeurden dan ook meestal met klinische en forensische steekproeven waarbij het gestelde gedrag ernstiger was dan het OIG dat we in deze studie onderzoeken. Onderzoek binnen deze context naar individugebonden psychopathologische en forensische factoren vond dat stalkers vaker een criminele en psychiatrische geschiedenis (Meloy, 1996; Roberts, 2002), een AS-I stoornis zoals middelenmisbruik (Meloy, 1996; Roberts, 2002), en een AS-II persoonlijkheidsstoornis zoals een narcistische, theatrale, of borderline persoonlijkheidsstoornis hebben (Asada, Lee, Levine, & Ferrara, 2004; Lewis, Fremouw, Del Ben, & Farr, 2001; McEwan, et al. 2007; Meloy, 1996; Spitzberg & Veksler, 2007). Verder werd er evidentie gevonden voor de rol van psychopathie, maar die is tegenstrijdig (Reavis, Allen, & Meloy, 2008; Storey, Hart, Meloy, & Reavis, 2009).

Naast de initiële aandacht voor individugebonden risicofactoren, is er een groeiend aantal studies die de relationele context van deze gedragingen in kaart tracht te brengen. Het gaat hierbij vooral om studies bij ex-partners die vonden dat volgende kenmerken van de voormalige relatie het optreden van OIG en stalking na de breuk voorspelden: een angstige hechtingstijl van de pleger tijdens de relatie met de ex-partner (Dutton & Winstead, 2006; Langhinrichsen-Rohling et al., 2000; Spitzberg & Cupach, 2003; 2007), een minder passionele en meer vriendschappelijke, afhankelijke, en bezitterige liefdesstijl in de voorbije relatie (Langhinrichsen-Rohling et al., 2000), behoefte aan controle (Davis, Ace, & Andra, 2000; Dye & Davis, 2003), en het voorkomen van fysiek, seksueel, verbaal, of psychologische geweld in de relatie voor de breuk (Coleman, 1997; Davis et al., 2000; Langhinrichsen-Rohling et al., 2000; Roberts, 2005).

Uitgaand van het feit dat stalking en OIG vaak voorkomt na een relatiebreuk, ontstond in de literatuur een derde groep studies die zich toelegt op het bestuderen van de scheidingscontext, meer bepaald op kenmerken van de relatiebreuk op zich. Uit deze onderzoekslijn bleek dat men meer OIG stelt indien de ex-partner de breuk initieerde (Davis et al., 2000; De Smet et al., 2011; De Smet, Loeys, & Buysse, 2012; Mullen, Pathé, Purcell, & Stuart, 1999), men de oorzaak van de breuk meer toeschreef aan de ex-partner en aan externe omstandigheden zoals derden, werkomstandigheden of leefomstandigheden (De Smet et al.,

2011), en de emotionele verwerking moeilijk verloopt. Wat deze laatste factor betreft, verklaren zowel algemeen negatief affect als meer specifieke emoties zoals angst, kwaadheid, jaloezie, en eenzaamheid het optreden van OIG (Davis et al., 2000; De Smet et al., 2011; De Smet et al., 2012; Dennison & Stewart, 2006; Dutton & Winstead, 2006; Dye & Davis, 2003; Wisternoff, 2008).

Er blijkt dus evidentie te zijn voor de relevantie van scheidingskarakteristieken bij het verklaren van OIG. Echter, sommige aspecten van de scheiding werden tot nu toe minder of niet bestudeerd. Deze masterproef wil hiertoe bijdragen door te onderzoeken of scheidingstrajecten en -overeenkomsten verband houden met het stellen van OIG, waarbij zowel gekeken wordt naar de objectieve inhoud van de scheidingsovereenkomsten als naar de subjectieve beleving ervan. Anderzijds bestuderen we ook de associatie van het individueel welzijn na de breuk, waarbij we niet louter het emotioneel welzijn beschouwen, maar ook de ruimere subjectieve levenskwaliteit, met het optreden van OIG na scheiding.

Scheidingstrajecten

EOT-procedure versus EOO-procedure. Sinds 2007 is een nieuwe scheidingswet¹ van kracht die bepaalt dat er in België twee manieren zijn om te scheiden; de Echtscheiding Onderlinge Toestemming (EOT) en de Echtscheiding Onherstelbare Ontwrichting (EOO). We zullen eerst de trajecten bespreken, om daarna enkele voor- en nadelen van elke traject aan te halen.

Een EOT houdt in dat men in eerste instantie regelingen treft omtrent de familiezaken. Dit betreft de goederen (bvb., spaargeld, persoonlijk onderhoudsgeld, woning) en het ouderschap. Een ouderschapsplan omvat een regeling inzake het gezag over de kinderen, het verblijf en de kosten. Pas na het treffen van de regelingen, wordt een uitspraak tot echtscheiding gevraagd. In een EOT moeten beide partijen dit gezamenlijk vragen. Ze geven met andere woorden beiden toestemming om te scheiden. Scheiden via deze procedure betekent dat niet de rechter beslist over de regelingen, maar wel de partijen zelf. Daarvoor kan al dan niet een beroep gedaan worden op scheidingsprofessionals (bvb., advocaat, bemiddelaar, notaris). Een EOT is een eenvoudige procedure, maar de onderhandelingsfase die eraan vooraf gaat kan lang aanslepen. Uit een grootschalig onderzoek van de KULeuven en de UGent, het Interdisciplinair Project voor de Optimalisatie van Scheidingstrajecten (IPOS), is recentelijk gebleken dat 75% van de mensen die momenteel scheiden, in dit traject zitten (Bracke & Schoors, IPOS fact sheet 1).

¹ Wet van 27 april 2007 betreffende de hervorming van de echtscheiding, B.S. 7 juni 2007.

Bij een EOO wordt, andersom, eerst de echtscheiding geregeld en pas daarna worden regelingen getroffen betreffende familiale zaken. In de echt scheiden via een EOO kan op grond van drie zaken plaatsvinden; (a) men heeft een bewijs van de onherstelbare ontwrichting, (b) men leeft reeds gedurende 6 maanden (indien beide partijen naar de rechter gaan) of 1 jaar (indien één van beide partijen naar de rechter gaat) feitelijk gescheiden of (c) men heeft een herhaaldelijk verzoek tot scheiden. In deze procedure volstaat dat een van beide partijen wil scheiden, en is de toestemming van beide partijen dus niet vereist. Bij een EOO kan men ervoor kiezen om alle beslissingen over de regelingen zelf te maken (al dan niet met de ondersteuning van een scheidingsprofessional), de rechter over alle regelingen te laten beslissen of een deel van de beslissingen zelf te nemen en de andere beslissingen over te laten aan de rechter. Met andere woorden, in een EOO is een totaalakkoord niet nodig; de aspecten die niet opgenomen zijn in het deelakkoord, worden opgelegd door de rechter. Indien men gebruik maakt van deze procedure, kan men zeer snel gescheiden zijn. Leven de partijen al gedurende 6 maanden of 1 jaar apart, dan volstaat één zitting. Is dit niet het geval, dan komt er een tweede zitting. De keerzijde van dit traject is dat er nog niets geregeld is of dat de regelingen nog niet volledig zijn na de echtscheiding (Buysse, 2010; www.tweehuizen.be). Onderzoek dat kadert binnen het reeds aangehaalde IPOS-onderzoeksproject toonde als bijkomend nadeel aan dat een EOO-procedure, in vergelijking met een EOT-procedure, geassocieerd is met (a) meer conflict na de scheiding, (b) minder tevredenheid omtrent de regelingen, en (c) een minder goede levenskwaliteit tijdens het echtscheidingsproces en in de periode daarna (Buysse, 2010; Buysse, 2011).

In het licht van deze bevindingen, werd ook onderzocht welke factoren geassocieerd zijn met de keuze voor een bepaald traject (Bracke & Schoors, IPOS fact sheet 1; zie ook Buysse, 2011). Mensen die een EOO-traject volgen (a) zitten vaker in een leeftijdsfase waarbij er relatief meer single vrouwen zijn, wat resulteert in meer onderhandelingsmacht voor de man, (b) hadden voor de scheiding meer (financiële) conflicten, (c) hebben vaker kinderen, (d) hebben een lager familie-inkomen, (e) bevinden zich vaker in een situatie waarin één van beide partners niet wil scheiden, (f) vertonen een groter verschil in loon van de partners en (g) kennen een grotere ongelijkheid in huishoudelijke taken.

Bemiddeling. Bemiddeling wordt vanouds gebruikt als strategie om conflicten op te lossen en wordt tegenwoordig over de hele wereld toegepast (Wall, Stark, & Standifer, 2001). Er zijn verschillende vormen van bemiddeling; internationale bemiddeling, bemiddeling in burgerlijke en handelszaken, familiale bemiddeling, e.a. .

Echtscheidingsbemiddeling kent een enorme groei sinds zijn ontstaan in de jaren '70 ten gevolge van (a) juridische veranderingen zoals de schuldloze echtscheiding, waarbij niet meer dient bewezen te worden dat de ex-partner feiten pleegde die het huwelijk onmogelijk maakten en (b) inzichten uit psychologisch onderzoek zoals scheiding beschouwen als een proces, wat inhoudt dat een scheiding niet gezien wordt als een gebeurtenis, maar als een reeks veranderingen voor ouders, kinderen en gezinsrelaties die beginnen voor de eigenlijke scheiding en tot lang daarna kunnen voortduren (Emery, 1995). Ook de grote toename van het aantal echtscheidingen gedurende de laatste decennia draagt daartoe bij (Emery, Sbarra, & Grover, 2005). Emery (1995) poneert dat het doel van echtscheidingsbemiddeling tweeledig is. Enerzijds faciliteert bemiddeling de onderhandelingen tussen de twee partijen om tot een overeenkomst te komen. Anderzijds beoogt bemiddeling de relatie tussen beide partijen te verbeteren, onder meer door de communicatie te herstellen, teneinde conflicten te reduceren en de samenwerking te verbeteren (Emery, 1995). Bemiddeling bevordert tevens de zelfdeterminatie van beide partijen, het vergroot met name de autonomie van mensen door hen te informeren zodat zijzelf een weloverwogen keuze kunnen maken. De bemiddelaar heeft dus niet de taak om oplossingen op te leggen, maar om de partijen zo te ondersteunen dat zij samen tot een onderhandelde oplossing komen. Bemiddeling is het meest effectief wanneer er gewerkt wordt rond de relatie tussen beide partijen (Wall et al., 2001).

Uit de resultaten van het Vlaamse IPOS onderzoek blijkt dat één op de vijf scheidende mensen in bemiddeling gaat (Buysse, 2010). Eén derde daarvan treft een allesomvattende regeling in bemiddeling (Daniëls & Buysse, 2010), wat een vrij laag percentage is (cf. infra). Mensen die in een EOT-procedure zitten, gaan meer in bemiddeling (14.6%) dan mensen die in een EOO-procedure zitten (9.2%) (Daniëls, Taelman, & Buysse, IPOS fact sheet 4). Dit heeft mogelijks te maken met het feit dat, overeenkomstig de Bemiddelingswet van 2005², beide partijen vrijwillig moeten participeren. Ook bij gerechtelijke bemiddeling, waarbij een rechter verwijst naar een bemiddelaar, moeten beide partners hun toestemming geven om in bemiddeling te gaan.

Het is moeilijk onderzoek naar echtscheidingsbemiddeling te generaliseren of zich te baseren op resultaten van één enkele studie. Een eerste reden hiervoor is dat onderzoek meestal focust op bemiddeling omtrent het hoederecht over kinderen. Dit vormt een belemmering om te generaliseren naar andere vormen van bemiddeling. Verder wordt er in onderzoek voornamelijk gekeken naar de uitkomsten, maar het is even belangrijk om ook het proces van bemiddeling onder de loep te nemen. Voor de bespreking van het onderzoek rond de belangrijkste

² Wet van 21 februari 2005 tot wijziging van het Gerechtelijk Wetboek in verband met de bemiddeling (de Bemiddelingswet), B.S. 22 maart 2005.

uitkomsten van bemiddeling zullen we ons hoofdzakelijk baseren op het overzichtswerk van Kelly (1996) en de meer recente resultaten uit de longitudinale studie van Emery et al. (2005) waarbij mensen random toegewezen werden aan bemiddeling of het ‘klassiek’ scheidingstraject en gedurende 12 jaar opgevolgd werden.

Ten eerste stelt Kelly (1996) dat in 50 tot 85% van de gevallen een overeenkomst gesloten wordt in bemiddeling. In het onderzoek van Emery et al. (2005) bereikte 80% van de (ex-)koppels een akkoord, wat een vrij hoog percentage is. In beide studies wordt echter benadrukt dat dit niet als enige criterium ter beoordeling van de effectiviteit van bemiddeling mag fungeren. Een dergelijk hoog percentage kan bijvoorbeeld wijzen op het gebruik van coërcieve strategieën. Ten tweede blijkt men in bemiddeling sneller tot een overeenkomst te komen, in vergelijking met een juridische regeling (Kelly, 1996). Ten derde is het treffen van een regeling via bemiddeling goedkoper dan via een procedure bij de rechtbank (Kelly, 1996). Wat betreft de verschillen in de inhoud van de overeenkomst blijken onderzoeksresultaten enigszins inconsistent. Sommige onderzoekers vinden geen verschil in de overeenkomsten van mensen die wel of niet in bemiddeling geweest zijn, andere onderzoekers vinden wel verschillen en dit in verschillende aspecten van de overeenkomst (financiële regelingen, regelingen omtrent de kinderen, etc.). Of men al dan niet een verschil vindt, blijkt onder andere af te hangen van de juridische context waarin bemiddeling plaatsvindt. Een vierde voordeel is dat een overeenkomst die via bemiddeling tot stand komt, beter wordt nageleefd (Kelly, 1996; Emery et al., 2005). Daaraan gekoppeld, de groep die in bemiddeling ging, paste de overeenkomst vaker aan aan de veranderde omstandigheden van ouders en kinderen (Emery et al., 2005). Ten vijfde blijkt het een robuuste bevinding te zijn dat mensen meer tevreden zijn met bemiddeling. Mensen die tot een regeling komen, zijn meestal tevreden over zowel het proces als de eigenlijke uitkomsten ervan (50 à 85%). Ook 40 à 60% van de mensen die niet tot een regeling komen, geven aan tevreden te zijn (Kelly, 1996). Ook op langere termijn zijn mensen meer tevreden met bemiddeling (Emery et al., 2005). Ten zesde zorgt bemiddeling voor meer samenwerking en een betere communicatie tussen partners (Kelly, 1996). Emery en collega's (2005; Emery, Laumann-Billings, Waldron, Sbarra, & Dillon, 2001; zie ook Dillon & Emery, 1996) vonden nog een zevende voordeel van bemiddeling m.b.t. het contact tussen de niet-residentiële ouder en zijn/haar kind(eren). Kinderen waarvan de ouders in bemiddeling geweest waren, hadden 12 jaar later aanzienlijk meer persoonlijk en/of telefonisch contact met de ouder waar ze niet bij woonden zonder dat er een toename was in ouderconflict. Niet-residentiële ouders waren ook meer betrokken bij het leven van hun kind(eren) en hadden meer inspraak in het ouderschap. Deze bevinding onderschrijft de stelling dat de effecten van bemiddeling pas ten volle tot uiting komen op lange termijn (Emery et al., 2005). Tenslotte observeerde Kelly (1996) een reductie in

conflicten. Hoewel andere onderzoekers deze bevinding niet steeds kunnen repliceren, is dit een belangrijk gegeven in het licht van het welzijn van kinderen betrokken in een scheiding, gezien onderzoek suggereert dat niet zozeer de scheiding op zich, dan wel de mate van conflict waaraan kinderen blootgesteld worden van belang is voor hun welzijn. (Buehler et al., 1997; Buysse, 2010; Kelly, 1998; Kelly & Emery, 2003).

Tegenindicaties om in bemiddeling te gaan zijn extreme woede, een grote mate van achterdocht en huiselijk geweld (Kelly, 1996). Empirische evidentie omtrent de laatste tegenindicatie is inconsistent gezien uit onderzoek zowel positieve als negatieve effecten van bemiddeling in het geval van huiselijk geweld naar voren komen (bvb., Beck, Walsh, & Weston, 2009; Ellis, 1995, in Kelly, 1996; Johnson, Saccuzzo, & Koen, 2005; Pelikan, 2010; voor een overzicht van de controverse, zie Ver Steegh, 2003).

Scheidingsovereenkomsten

Objectieve regelingen. De bestaande literatuur omtrent de scheidingsovereenkomsten is bij ons weten zo goed als nihil in het veld van de psychologie. Men komt snel terecht in het veld van de juridische literatuur, maar ook daar is de hoeveelheid literatuur gering. We baseren ons derhalve op het doctoraat van Hemelsoen (2011) over regelingen in EOT-overeenkomsten, dat kadert binnen het IPOS-onderzoek, om een overzicht te geven van de familiezaken die moeten geregeld worden bij een scheiding. Zoals eerder vermeld, omvat een regeling omtrent familiezaken overeenkomsten inzake de goederen en/of overeenkomsten inzake het ouderschap. Een ouderschapsplan regelt het ouderlijk gezag, het verblijf, het onderhoudsgeld en de kosten. Er worden soms ook afspraken gemaakt voor wat betreft het persoonlijk onderhoudsgeld, ook wel partneralimentatie genoemd. Een neerslag van dit alles vindt men in de scheidingsovereenkomst.

Gezinswoning. Laten we beginnen bij de verdeling van de goederen. Er moet een regeling getroffen worden voor wat betreft de roerende en onroerende goederen. Deze masterproef richt zich op de regeling omtrent de gezinswoning, een gewichtig onroerend goed. Er zijn drie mogelijkheden; toebedeling aan één van beide (ex-)partners, verkoop aan een derde, en gezamenlijk het huis behouden. In 63.2% van de gevallen waarin echtgenoten het huis gezamenlijk bezaten voor de scheiding, wordt gekozen voor de eerste optie, in 5.6% van de gevallen voor de tweede mogelijkheid en in 31.2% van de gevallen kiest men voor het derde alternatief (Hemelsoen, 2011).

Ouderschap. Regelingen dienen enkel getroffen te worden voor kinderen waarover echtgenoten samen het ouderlijk gezag uitoefenen. Het is van kapitaal belang concrete, specifieke en allesomvattende regelingen te treffen teneinde discussie te vermijden.

Een eerste ouderschapsregeling betreft het ouderlijk gezag. Gezien de overtuiging dat invloed van beide ouders in de opvoeding het beste is voor een kind, wijkt de wetgever slechts uitzonderlijk af van het model van gezagsco-ouderschap waarbij beide ouders gezamenlijk het ouderlijk gezag uitoefenen. Concreet betekent dit “dat bij beide ouders een minimum aan overeenstemming in de opvattingen over de belangrijke aspecten van de opvoeding van hun kinderen wordt verondersteld (art. 374, § 1, tweede lid BW). Tevens zou dit een min of meer normale relatie tussen de ouders en hun kinderen moeten impliceren” (Hemelsoen, 2011, p. 197). Dit impliceert niet dat ouders in de EOT-procedure verplicht moeten kiezen voor gezagsco-ouderschap. Er zijn diverse mogelijkheden en het is de opdracht van de scheidingsprofessional om hen te informeren over de verschillende mogelijkheden en de concrete consequenties ervan. Uit de studie van Hemelsoen (2011) blijkt dat het wettelijk basissysteem, i.e. gezamenlijke uitoefening van het ouderlijk gezag, in 95.6% van de gevallen toegepast wordt.

Een tweede regeling die moet getroffen worden, handelt over het verblijf. Indien er gekozen wordt voor gezagsco-ouderschap, moet een verblijfsregeling uitgewerkt worden. Is er geen gezagsco-ouderschap, dan moet ‘het recht op persoonlijk contact’ uitgewerkt worden in een contactregeling. Wat betreft de verblijfsregeling, zijn er twee mogelijkheden; gelijkmatig en ongelijkmatig verdeeld verblijf. In het eerste geval, ook verblijfsco-ouderschap genoemd, verblijft het kind (ongeveer) evenveel bij beide ouders, of omgekeerd, blijft het kind in de gezinswoning wonen en verblijven de ouders (ongeveer) evenveel bij het kind. In het tweede geval wordt een onderscheid gemaakt tussen het hoofdverblijf en het bijkomend of secundair verblijf. In navolging van de bilocatiwet³, geniet verblijfsco-ouderschap de voorkeur tenzij er indicaties zijn dat het belang van het kind daardoor bedreigd wordt. In ongeveer de helft van de gevallen wordt gekozen voor een gelijkmatig verdeeld verblijf (51%). Indien gekozen wordt voor een ongelijkmatig verdeeld verblijf (49%), is de hoofdverblijfplaats van het kind in iets minder dan 93% van de gevallen bij de moeder (Hemelsoen, 2011).

Inzake de regeling omtrent het financiële luik van het ouderschap, moet een onderscheid gemaakt worden tussen een onderhoudsverplichting en een onderhoudsbijdrage. De onderhoudsverplichting verwijst, zoals het woord al aangeeft, naar de plicht om te voorzien in het onderhoud van het kind. In de overeenkomst mag bijgevolg niet besloten worden om een van beide ouders te ontheven van zijn onderhoudsplicht. De onderhoudsbijdrage betreft de

³ Wet van 18 juli 2006 tot het bevoorrechten van een gelijkmatig verdeelde huisvesting van het kind van wie de ouders gescheiden zijn en tot regeling van de gedwongen tenuitvoerlegging inzake huisvesting van het kind, B.S. 4 september 2006.

bijdrage die elk van de ouders levert voor het onderhoud van het kind (Hemelsoen, 2011). Hierbij aansluitend bespreken we de kostenregeling.

Bij de kostenregeling wordt globaal een onderscheid gemaakt tussen gewone en buitengewone kosten. De gewone kosten kunnen verder opgedeeld worden in verblijfsgebonden kosten (collectieve kosten; bvb., voeding, telefoon en internet, huisvesting) en verblijfsoverstijgende kosten (individuele kosten; bvb., kledij en schoenen, gezondheid van het kind, opleiding). Het is zo dat met de stijgende leeftijd ook de kosten voor het kind stijgen. Dit kan, hoewel niet frequent toegepast (slechts in 25% van de gevallen; Hemelsoen, 2011), ondervangen worden door in de EOT-overeenkomst een herzieningsclausule op te nemen waardoor de kostenregeling op geregelde tijdstippen of overgangsmomenten aangepast kan worden. Wat betreft de buitengewone kosten, wordt ten stelligste aanbevolen deze zeer nauwgezet en in detail op te nemen in de overeenkomst. Zowel in de rechtsleer als in de rechtspraak bestaat onenigheid over de invulling van het begrip, wat aanleiding geeft tot (aanslepende) discussies, conflicten, en procedures bij de rechtbank. Hoewel er weinig gebruik van wordt gemaakt (10%; Hemelsoen, 2011), is het openen van een kindrekening, waarop beide ouders met een afgesproken regelmaat geld storten om daarvan de gewone en buitengewone kosten te betalen, een goede mogelijkheid om dergelijke situaties te ondervangen.

Persoonlijk onderhoudsgeld. De behoeftige echtgenoot kan persoonlijk onderhoudsgeld vragen. Deze uitkering is echter facultatief en dus niet verplicht. Indien er beslist wordt om een regeling rond persoonlijk onderhoudsgeld uit te werken, voorziet het juridisch kader volstrekte vrijheid. In iets meer dan 7% van de gevallen wordt persoonlijk onderhoudsgeld betaald in de periode na de scheiding. Dit gebeurt bijna altijd door de man (97%). Gemiddeld bedraagt de uitkering 562 euro (Hemelsoen, 2011).

Subjectieve beleving van de objectieve regelingen. Uit de IPOS-studie bleek dat de beleving van de regelingen in Vlaanderen globaal genomen positief is (Brondeel & Buysse, IPOS fact sheet 6). Voor de volledigheid dient vermeld te worden dat de resultaten uit deze fact sheet alleen betrekking hebben op de bevraging van individuen die scheidden via een EOT-procedure. De subjectieve beleving werd binnen de IPOS-studie geoperationaliseerd als de tevredenheid met de regelingen wat betekende dat men de regelingen als fair, duidelijk, op maat gemaakt en volledig beschouwt. Bij een vervolgmeting na 30 maanden, bleek de beleving significant gedaald, maar nog steeds positief (Brondeel & Buysse, IPOS fact sheet 6). Er werd ook onderzocht wat deze subjectieve beleving van de regelingen beïnvloedt. Zo vond men dat koppels met veel conflict voor de scheiding, een grotere kans hebben op een lagere tevredenheid met de regelingen, zowel initieel als op termijn. Ook de initiatorstatus, met name wie de

scheiding het meest wou, speelde een rol op termijn (maar niet bij de initiële beleving). De initiator ervoer namelijk een sterkere daling in tevredenheid, wat erop wijst dat de regelingen minder geschikt zijn voor de partner die de scheiding initieerde (Brondeel & Buysse, IPOS fact sheet 6).

Het eerder aangehaalde doctoraat (Hemelsein, 2011), waarin de kwaliteitsbeleving van de EOT-overeenkomst aangewend werd als indicator voor de tevredenheid met de echtscheidingsregeling, kwam tot gelijkaardige bevindingen. Wat betreft de beïnvloedende factoren, werd er, daar waar in bovenstaand onderzoek slechts een klein verschil bleek in de beleving tussen mannen en vrouwen dat doorheen de tijd verdween, in dit onderzoek een substantieel effect van geslacht gevonden. Mannen ervoeren de EOT-overeenkomst als meer kwalitatief dan vrouwen en dit verschil persisteerde doorheen de tijd. Een totale bespreking van de beïnvloedende factoren valt echter buiten het bestek van deze masterproef.

Wat betreft de manier waarop de overeenkomsten tot stand kwamen, is er, zoals eerder reeds aangehaald, evidentie in de IPOS-data voor een hogere tevredenheid met regelingen bekomen via bemiddeling dan met regelingen die het resultaat zijn van juridische onderhandelingen (60 à 80% versus 30 à 50%; Baitar, Rober, & Buysse, IPOS fact sheet 8). Naast het al dan niet in bemiddeling gaan, bleek ook de mate waarin het werk van de scheidingsprofessional als facilitatief werd beschouwd een rol te spelen in de beleving. Zowel kenmerken van de scheidingsprofessional als probleemoplossende kenmerken bleken de gepercipieerde kwaliteit van de regelingen te beïnvloeden. De beleving was positiever indien de professional meer aanvaarding, empathie, onpartijdigheid en authenticiteit vertoonde. Ook indien het werk van de professional als meer processtructurend, belangengericht en informerend werd ervaren, beschouwden deelnemers de gemaakte regelingen meer als fair, duidelijk, op maat en volledig. De veronderstelde relatie tussen de scheidingsprocedure (EOT versus EOO) en de beleving van de regelingen kon dan weer niet worden aangetoond in de IPOS-studie (Baitar et al., IPOS fact sheet 8).

Individueel Welzijn na Scheiding

Emotioneel welbevinden. Zoals eerder aangehaald bij de bespreking van de risicofactoren voor het stellen van OIG, toont de literatuur aan dat sommige gevolgen van scheiding, zoals de emotionele verwerking ervan, geassocieerd zijn met het stellen van OIG. Meer bepaald is het zo dat de emotionele verwerking van de breuk zowel in termen van algemeen negatief affect (Dutton & Winstead, 2006) als in termen van meer specifieke emotionele reacties op de breuk, zoals angst, kwaadheid, jaloezie, en eenzaamheid, verband

houdt met het stellen van OIG (Davis et al., 2000; De Smet et al., 2011; Dennison & Stewart, 2006; Dye & Davis, 2003; Wisternoff, 2008).

Subjectieve levenskwaliteit. Een scheiding is een ingrijpende verandering die gepaard gaat met negatieve gevolgen op vele levensdomeinen en aldus repercussies heeft voor de subjectieve levenskwaliteit, een globaler concept waarvan het emotioneel welzijn een van de domeinen is. In de literatuur vindt men ten eerste evidentie voor een verminderd fysiek en mentaal welzijn bij gescheiden mensen ten opzichte van gehuwde mensen (Amato, 2000; Amato, 2010; Wood, Goesling, & Avellar, 2007). Uit onderzoek blijkt dat gescheiden mensen meer problemen hebben met hun gezondheid, meer middelen gebruiken (bvb., alcohol) en een verhoogde kans op mortaliteit vertonen (Amato, 2010; Sbarra, Law, & Portley, 2011). Wat betreft het mentaal welzijn, gaat het zowel om algemene psychologische reacties op stress, zoals depressie, angst en zelfwaarde als om meer specifieke psychologische en sociale gevolgen eigen aan scheiding zoals (a) het reorganiseren van het ouderschap, (b) het omgaan met het verlies van een intieme partner en daarmee gepaard gaande hechtingsprocessen wat zich uit als een emotionele en cognitieve preoccupatie met de ex-partner of met de verbroken relatie, en (c) het verlies van het sociaal netwerk verbonden met de ex-partner (Sweeper & Halford, 2006). De combinatie van de laatste twee zorgt vaak voor intense eenzaamheid (Kitson & Morgan, 1990). Verder rapporteren mensen een lagere tevredenheid met hun seksleven (Amato, 2000). Bovendien heeft een scheiding ook financiële gevolgen (Amato, 2000; Kitson & Morgan, 1990). Onderzoek toont aan dat de vrouwelijke ex-partner een grotere daling in economisch welzijn ervaart, maar dat ook het economisch welzijn van mannen, althans zeker de niet-residentiële vaders, daalt (bvb., Andreß, Borgloh, Broeckel, Giesselmann, & Hummelsheim, 2006; Ongaro, Mazzuco, & Meggiolaro, 2009).

Twee dominante perspectieven worden onderscheiden die verklaren waarom een scheiding met een verlaagd welzijn samengaat. Het Scheiding-Stress-Aanpassing Perspectief, uitgewerkt door Amato (2000), poneert dat een scheiding aanleiding geeft tot een aantal stresserende veranderingen (zoals zich moeten aanpassen aan een leven zonder partner, verhuizen, en een verlaagde levensstandaard) die resulteren in een verlaagd welzijn. Dit perspectief beschouwt scheiding dus als de oorzaak van een verminderd welzijn. Volgens het Selectie Perspectief echter, is het verband tussen scheiding en verminderd welzijn te wijten aan selectiefactoren (Amato 2000; 2010). Dit perspectief stelt dat een aantal persoonlijke en sociale factoren de kans op scheiding vergroten en bovendien zorgen voor een rapportering van een verminderd welzijn na de scheiding (bvb., Overbeek et al., 2006). Hoewel er enige evidentie is voor selectie, biedt het gros van onderzoek evidentie voor het eerste perspectief. Naast verschillende visies op het verband tussen scheiding en daling in subjectieve levenskwaliteit,

bestaan ook verschillende visies op de aard van de gevolgen (Amato, 2010). Het Crisis Model beschouwt scheiding als een tijdelijk probleem waaraan mensen zich moeten aanpassen. Het Chronisch Model stelt dat de gevolgen van scheiding ook persisteren op lange termijn. Reeds decennialang wordt onderzoek gedaan naar beide conceptualisaties waarbij voor beide evidentie wordt gevonden (bvb., Waite, Luo, & Lewin, 2009; Lorenz, Wickrama, Conger, & Elder, 2006).

De interindividuele verschillen in aanpassing na een scheiding zijn groot. Voor sommigen heeft scheiding een positieve invloed, voor anderen brengt het negatieve effecten op korte termijn teweeg en voor een derde groep zorgt scheiding voor blijvende negatieve gevolgen (Amato, 2000; zie Amato, 2000; 2010 voor een overzicht van beïnvloedende factoren). Resultaten van het IPOS-onderzoek (Buisse, 2011) toonden aan dat het scheidingstraject en de subjectieve beleving van de regelingen een invloed hebben op de subjectieve levenskwaliteit van ex-partners. Mensen met een blijvende lage levenskwaliteit bleken vaker mensen te zijn die (a) scheidden via een EOO-procedure, (b) minder vaak regelingen troffen via bemiddeling, en (c) de getroffen regelingen als negatiever ervoeren.

Hoewel tot op heden voornamelijk aandacht besteed werd aan de emotionele verwerking van de scheiding, heeft scheiden, zoals hierboven betoogd, daarnaast ook heel wat andere gevolgen. Derhalve verkiezen we in dit onderzoek ook te werken met het construct 'levenskwaliteit', of 'quality of life' (QOL) (Cummins, 2005), gezien dit concept naast de emotionele gevolgen van een scheiding of de verwerking ervan ook andere domeinen omvat waarop een scheiding een negatieve impact kan hebben. Er bestaan zowel objectieve als subjectieve indicatoren voor levenskwaliteit (Cummins, 2000). Daar waar objectieve indicatoren zaken betreffen die observeerbaar en meetbaar zijn voor de buitenwereld, is de subjectieve levenskwaliteit een gegeven dat alleen bestaat voor het individu en waarvan de buitenwereld alleen notie kan krijgen door de beschrijving ervan door dat individu (Cummins, 2005). Beide componenten zijn indicatief voor de algemene levenskwaliteit, maar onderling zwak gecorreleerd. Cummins (1997) argumenteerde dat beide componenten afzonderlijk kunnen gebruikt worden. Derhalve maken wij in deze masterproef alleen gebruik van indicatoren voor de subjectieve levenskwaliteit.

Eigen Onderzoek en Hypothesen

Het doel van deze masterproef is tweeledig. Ten eerste willen we nagaan wat de prevalentie is van het aantal en de soorten OIG die gesteld worden na een breuk. Ten tweede willen we onderzoeken wat de invloed is van (a) het scheidingstraject, (b) de objectieve regelingen die getroffen werden m.b.t. materiële en financiële zaken en m.b.t. de kinderen en de subjectieve beleving van deze overeenkomst, en (c) de subjectieve levenskwaliteit en het

emotioneel welbevinden na de scheiding op OIG bij ex-partners. Daartoe stellen we een aantal onderzoeksvragen en hypothesen voorop.

Onderzoeksvraag 1: Wat is de prevalentie van het aantal en de soorten OIG die gesteld worden na een relatiebreuk?

Daar in de meeste studies stalking en OIG bevestigd wordt vanuit het perspectief van het slachtoffer (Spitzberg & Cupach, 2003), vormt de bevestiging van OIG vanuit daderperspectief een meerwaarde van deze studie. Dit zou echter kunnen leiden tot een onderrapportage van het gestelde OIG (Dutton & Winstead, 2006; Sinclair & Frieze, 2005). In studies naar de prevalentie van OIG bestaat de steekproef vaak uit studenten uit het buitenland. Ook in dit opzicht biedt deze masterproef een meerwaarde, gezien de steekproef bestaat uit Vlaamse (ex-)gehuwden.

Onderzoeksvraag 2: Is er een verband tussen het scheidingstraject en OIG bij ex-partners?

In de scheidingsliteratuur zijn er bij ons weten geen studies voorhanden die de invloed van scheidingstrajecten op OIG bestuderen. Echter, uit de bestaande literatuur konden we een aantal hypothesen afleiden.

Gezien uit de literatuur naar voor komt dat een EOO-procedure geassocieerd is met negatievere uitkomsten in termen van welzijn van en mate van conflict tussen (ex-)partners, verwachtten we dat individuen die scheidden via een EOO-procedure meer OIG stelden dan individuen die scheidden via een EOT-procedure (hypothese 2a).

We zien in de literatuur vooral veel evidentie voor de positieve consequenties van bemiddeling, onder meer met betrekking tot de tevredenheid met, en de naleving en aanpassing van overeenkomsten en een betere samenwerking en communicatie tussen (ex-)partners. Derhalve verwachtten we dat individuen die in bemiddeling waren (geweest) minder OIG stelden dan individuen die niet in bemiddeling waren (geweest) (hypothese 2b).

Onderzoeksvraag 3: Is er een verband tussen de objectieve regelingen inzake de gezinswoning, de kinderen en de partneralimentatie en/of de subjectieve beleving van deze regelingen enerzijds en OIG bij ex-partners anderzijds?

Daar bijzonder weinig onderzoek werd verricht naar de rol van scheidingsovereenkomsten in het stellen van OIG, was onze hypothese betreffende het verband tussen de objectieve regelingen die getroffen werden omtrent de gezinswoning, de kinderen en het persoonlijk onderhoudsgeld bij een scheiding en het stellen van OIG exploratief (hypothese 3a).

Uit de resultaten van het IPOS onderzoek bleek dat de subjectieve beleving van de getroffen regelingen samenhangt met de subjectieve levenskwaliteit. Uit de literatuur blijkt dat levenskwaliteit, althans bepaalde aspecten ervan, met name emotioneel welzijn na de scheiding, samenhangt met OIG. Op basis daarvan verwachtten we dat individuen die zich in een scheidingscontext bevonden waar de regeling minder goed nageleefd werd, waar er meer conflict was met betrekking tot de regeling of die minder tevreden waren met de regeling, meer OIG zouden stellen (hypothese 3b).

Onderzoeksvraag 4: Is er een verband tussen het individueel welzijn na scheiding en OIG bij ex-partners?

Uit de literatuur blijkt dat een moeilijke emotionele verwerking van de breuk geassocieerd is met het stellen van meer OIG. We verwachtten in onze studie dan ook deze bevinding te repliceren (hypothese 4a).

We hebben geargumenteed dat de subjectieve levenskwaliteit een ruimere meting van het welzijn na een scheiding omvat dan louter het emotioneel welzijn. Op basis daarvan konden we verwachten dat individuen met een lagere subjectieve levenskwaliteit na de scheiding meer OIG zouden stellen (hypothese 4b).

Methode

Steekproef en Procedure

Deelnemers voor de huidige studie werden gerekruteerd in het kader van het IPOS-project, dat een grootschalig en multidisciplinair onderzoeksproject is, gedragen door juristen, psychologen, en economen van de Katholieke Universiteit Leuven en de Universiteit Gent.

Tussen maart 2008 en maart 2009 werden alle mensen die zich meldden voor een scheidingszaak in vier rechtbanken van eerste aanleg in Vlaanderen (Antwerpen, Gent, Kortrijk, en Mechelen) in de wachtzaal gevraagd om deel te nemen aan de IPOS-studie. Er werd een folder overhandigd waarin o.a. het doel van de studie en het verloop van een eventuele deelname beschreven werd. Via een antwoordkaart konden mensen aangeven of zij al dan niet bereid waren deel te nemen en hoe zij verder gecontacteerd wilden worden; telefonisch of via e-mail. Bij het daaropvolgend telefonisch contact, werd aan de deelnemers gevraagd hoe zij de elektronische IPOS-vragenlijst wensten in te vullen: (a) thuis, in aanwezigheid van een IPOS-medewerker, (b) thuis, alleen, of (c) op een centrale afnameplaats in hun buurt. Mensen die op de antwoordkaart aanduiden om verder gecontacteerd te worden via email of die aan de telefoon aangaven dat ze de vragenlijst alleen wensten in te vullen, werden de link naar de

vragenlijst toegestuurd via e-mail. In de andere gevallen werd een persoonlijke afspraak gemaakt.

Van alle mensen die aangesproken werden ($N = 8896$), stemde 44% ($N = 3924$) in om deel te nemen aan het onderzoek. De elektronische vragenlijst bestond uit twee delen. Mensen werden met name gevraagd een basisvragenlijst en een bijkomende deelvragenlijst in te vullen. Er waren, omwille van de omvang van de totale vragenlijst, drie verschillende deelvragenlijsten die ad random werden verdeeld onder de deelnemers. Van de 3924 participanten vulden 1850 mensen (20.8%) de basisvragenlijst volledig in. Van deze 1850 waren 1368 deelnemers (15.4%) bereid nog een deelvragenlijst in te vullen. Daarvan vulden 447 participanten (5%) de deelvragenlijst in die van belang was voor dit onderzoek. Gegevens van 15 deelnemers werden geëlimineerd omwille van ongeldige gegevens in de basisvragenlijst en gegevens van 36 participanten werden verwijderd uit de dataset omdat deze mensen minder dan 25% van de vragenlijst voor OIG invulden. Dit resulteerde in een steekproef van 396 deelnemers.

In de steekproef waren vrouwelijke deelnemers in de meerderheid (59.6%). Zo goed als alle ex-partners hadden de Belgische nationaliteit (98.5%). De gemiddelde leeftijd bedroeg 43.10 jaar ($SD = 9.42$, bereik = 22-68). Het merendeel van de deelnemers bezat een diploma secundair (51.8%) of hoger (39.9%) onderwijs. Het gemiddelde inkomen bedroeg 1836.34 euro ($SD = 1368.74$). Het grootste deel van de participanten had kinderen met zijn/haar ex-partner (77.8%; aantal kinderen: $M = 2.03$, $SD = 0.93$). De relatie duurde gemiddeld genomen 16.76 jaar ($SD = 9.43$, bereik = 1-43) en het huwelijk hield gemiddeld 14.87 jaar stand ($SD = 9.74$, bereik = 0-43). De relatie werd gemiddeld genomen 1.8 jaar geleden verbroken ($SD = 1.87$, bereik = 0-8.25). Op het moment van deelname, had 30.8% van de ex-partners een nieuwe partner. Uit een vergelijking met cijfers van het Nationaal Instituut voor Statistiek (NIS, 2011), mag besloten worden dat de steekproef representatief is voor de populatie scheidende Vlamingen in 2009 ($N = 14991$). Er werden namelijk geen significante verschillen gevonden tussen de steekproef en de populatie wat betreft de gemiddelde leeftijd van de ex-partners ($M_{\text{steekproef}} = 43.10$, $M_{\text{populatie}} = 43.20$), de gemiddelde duur van het huwelijk ($M_{\text{steekproef}} = 14.87$, $M_{\text{populatie}} = 15.50$) en het hebben van kinderen (77.8%_{steekproef}, 75.8%_{populatie}). Cijfers voor andere variabelen zijn niet voorhanden bij het NIS.

Deelname aan het onderzoek was geheel vrijwillig. Alle participanten tekenden een informed consent vooraf aan het invullen van de vragenlijst. De studie werd uitgevoerd na goedkeuring van de ethische comités van beide universiteiten.

Meetinstrumenten

Beschrijvende karakteristieken. De basisvragenlijst bevatte enkele vragen die peilden naar beschrijvende karakteristieken van de deelnemers, zoals diens geslacht, nationaliteit, leeftijd, opleidingsniveau, inkomen. Verder werd bevraagd of en hoeveel kinderen men had met de ex-partner, hoelang de relatie duurde, hoelang de breuk geleden was en of men op het moment van de deelname een nieuwe partner had.

OIG bij ex-partners. OIG werd gemeten met behulp van de Relational Pursuit-Pursuer Short Form (RP-PSF; Cupach & Spitzberg, 1997; 2004). Deze schaal bevraagt de frequentie van 28 ongewenste, intrusieve gedragingen. Voor het huidig onderzoek werd gebruik gemaakt van de Nederlandstalige versie van de RP-PSF, vertaald met behulp van ‘forward’ en ‘backward translation’ (De Smet et al., 2012). De oorspronkelijke instructie (“In your lifetime, how often, if at all, have you ever persistently pursued someone over a period of time for the purpose of establishing some form of intimate relationship that this person did not want, by ...”) werd vertaald alsook aangepast om specifiek het plegen van OIG na scheiding te kunnen meten (“Nadat jullie geen koppel meer waren, hoe vaak, als het al gebeurde, heeft u uw ex-partner aanhoudend achternagezeten met als doel een soort van intieme relatie met hem/haar te hebben terwijl uw ex-partner dit niet wou, door ...”).

Enkele voorbeelditems zijn: “...Ongewenste geschenken achter te laten (bvb., bloemen, knuffeldieren, foto’s, juwelen, ...)”, “...Uw ex-partner en/of zijn/haar gedrag te controleren (bvb., op eender welk uur bellen om na te gaan waar uw ex-partner zich bevindt; naar uw ex-partner informeren via gemeenschappelijke vrienden, ...)”, “...Ermee te dreigen uzelf pijn te doen (bvb., vage bedreigingen dat u iets ergs zal overkomen; ermee dreigen zelfmoord te plegen, ...)” en “...Uw ex-partner fysiek te bedreigen (bvb., iets naar hem/haar gooien; doen alsof u hem/haar gaat slaan; het gebaar maken dat u hem/haar de keel gaat oversnijden, ...)”. Er zijn vijf antwoordmogelijkheden: (1) “Nooit”, (2) “Eén enkele keer”, (3) “Twee tot drie keer”, (4) “Vier tot vijf keer” of (5) “Meer dan vijf keer”.

De schaal werd door de auteurs samengesteld op basis van een meta-analyse van de gedragingen beschreven in de literatuur en vormt zodoende een afspiegeling van een breed scala aan OIG’en. Dit ondersteunt de inhoudsvaliditeit van de schaal. De schaal bezit ook een goede factoriële validiteit. Dutton en Winstead (2006) vonden evidentie voor twee factoren; Achtervolging en Agressie. Spitzberg (2000) vond evidentie voor drie factoren; Hyperintimiteit, Intimidatie en Fysieke Bedreiging. Het is zodoende mogelijk een score op verschillende subschalen van de RP-PSF te berekenen. Daarnaast kunnen de scores op alle 28 items ook opgeteld worden tot een totaalscore. Hoe hoger de totaalscore, hoe meer OIG er gesteld werd

sinds de relatiebreuk. De vragenlijst bleek over een goede interne consistentie te beschikken in deze studie ($\alpha = .88$) alsook in andere studies (bvb., $\alpha = .88$, De Smet et al., 2011; $\alpha = .81$, Langhinrichsen-Rohling et al., 2000).

Scheidingstrajecten. Om na te gaan in welk scheidingstraject deelnemers zich bevonden, werd eerst gepeild naar de scheidingsprocedure. Vervolgens werd bevestigd of zij binnen die procedure gebruik maakten van de dienstverlening van een bemiddelaar.

EOO-procedure versus EOT-procedure. Om te weten in welke scheidingsprocedure de deelnemers zich bevonden, werden de deelnemers gevraagd aan te geven welke uitspraak voor hen van toepassing was; (1) “Er is een procedure ‘Echtscheiding op grond van Onherstelbare Ontwrichting van het huwelijk’ (de zogenaamde EOO-procedure) gestart”, (2) “Er is een procedure ‘Echtscheiding door Onderlinge Toestemming’ (de zogenaamde EOT-procedure) gestart”, (3) “Er is een EOT-procedure gestart, maar nadien is er overgestapt naar de EOO-procedure”, of (4) “Mijn (ex-)partner en ik waren NIET gehuwd”.

Bemiddeling. Om na te gaan of deelnemers in bemiddeling (geweest) waren, werd eerst bevestigd hoe de schriftelijke afspraken tot stand gekomen waren bij de start van de echtscheidingsprocedure. Er waren twee mogelijke antwoorden; (1) “Mijn ex-partner en ik hebben zelf schriftelijke afspraken gemaakt zonder dat iemand anders daarin tussenkwam” of (2) “Mijn ex-partner en ik hebben de schriftelijke afspraken gemaakt met hulp van anderen”. Daarna werd gevraagd (aan de mensen die het tweede antwoord gaven) aan te duiden wie hen geholpen had bij het maken van de schriftelijke afspraken. Een van de zeven mogelijkheden was daar: “Een bemiddelaar (welzijnswerker, advocaat, notaris, ...) die één of meerdere bemiddelingsgesprekken heeft gedaan”. Beide vragen werden zowel gesteld aan mensen die aangaven zich in een EOO-procedure te bevinden als aan mensen die aangaven zich in een EOT-procedure te bevinden.

Scheidingsovereenkomsten. Teneinde een beeld te scheppen van de scheidingsovereenkomsten, werd eerst gepeild naar de inhoud van de overeenkomsten. Daarna werd de beleving van de overeenkomsten bevestigd.

Objectieve regelingen. Na een korte verduidelijking van wat begrepen werd onder de verschillende overeenkomsten, werden participanten gevraagd of ze op het moment van deelname reeds regelingen getroffen hadden. Indien ze daar bevestigend op antwoordden, werd hen gevraagd te specificeren welk soort afspraken ze maakten binnen hun traject. De vijf items waren (1) “Ouderschapsovereenkomst”, (2) “Kinderalimentatieovereenkomst”, (3) “Goederenovereenkomst”, (4) “Partneralimentatieovereenkomst”, en (5) “Huisovereenkomst”. Hierbij waren telkens drie antwoordmogelijkheden; (1) “Ja”, (2) “Nee” of (3) “Ik weet het niet”.

Alle vragen betreffende de inhoud van de scheidingsovereenkomsten peilden louter naar de objectieve regelingen. De inhoud van de scheidingsovereenkomsten werd drie maal bevestigd in het onderzoek; een eerste keer werd gepeild naar beslissingen genomen door de rechter in de vorm van voorlopige maatregelen bij deelnemers die zich in een EOO-procedure bevonden, een tweede keer naar de schriftelijke afspraken die (ex-)partners in het kader van hun EOO-procedure zelf genomen hadden en waarvan ze de rechter gevraagd hadden deze te bekrachtigen, en een derde keer werd de inhoud van de regelingen bevestigd die deelnemers in een EOT-procedure opgesteld hadden.

Gezinswoning. Indien ex-partners zich in een EOT-procedure bevonden, werd er naar de regeling omtrent de gezinswoning gepeild aan de hand van een gesloten vraag met vijf antwoordmogelijkheden; (1) “Ik koop de gezinswoning in”, (2) “Mijn ex-partner koopt de gezinswoning in”, (3) “Wij verkopen het huis”, (4) “Wij schenken het huis aan het kind (de kinderen)” of (5) “Wij houden het huis ‘onverdeeld’”. Bevonden ex-partners zich in een EOO-procedure, werd volgende vraag gesteld: “Wie mag in de gezinswoning blijven wonen?”. Daarbij hoorden twee antwoordmogelijkheden; (1) “Ik” of (2) “Mijn (ex-)partner”. In geval van een EOO-procedure, werd deze informatie, zoals hierboven aangehaald, zowel bevestigd bij (ex-)partners die zelf schriftelijke afspraken gemaakt hadden als bij (ex-)partners die een rechter gevraagd hadden voorlopige maatregelen te treffen.

Kinderen. Om een accuraat beeld te krijgen van de gemaakte afspraken betreffende de kinderen, werden verscheidene domeinen bevestigd. Er werd gevraagd (1) wie het ouderlijk gezag uitoefent, (2) welke verblijfsregeling getroffen werd, (3) wie het onderhoudsgeld voor de kinderen aan de andere ouder betaalt en er werd gepeild naar (4) de kostenregeling. Dit gebeurde telkens met behulp van een gesloten vraag met een aantal antwoordalternatieven waarvan telkens één moest worden aangevinkt. De items om elk van deze domeinen te bevestigen, waren (1) “Welke afspraken over het ouderlijk gezag zijn gemaakt in de overeenkomst?” met als antwoordalternatieven “De andere ouder en ik oefenen gezamenlijk het gezag over het kind/de kinderen uit”, “Ik oefen alleen gezag over het kind/de kinderen uit”, of “De andere ouder oefent alleen gezag over het kind/de kinderen”; (2) “Welke afspraken over de verblijfsregeling van het kind/De kinderen zijn gemaakt in de overeenkomst?”, met als antwoordmogelijkheden “Het kind verblijft/De kinderen verblijven even lang bij mij als bij de andere ouder”, “Het kind verblijft/De kinderen verblijven meer bij mij” of “Het kind verblijft/De kinderen verblijven meer bij de andere ouder”; (3) “Wie betaalt aan de andere ouder onderhoudsgeld voor het kind/de kinderen?” met als antwoordalternatieven “Ik”, “Mijn (ex-)partner” of “Niemand”; (4) “Welke afspraken over de kostenregeling voor het kind/de kinderen hebben jullie gemaakt in de EOT-overeenkomst?” met als antwoordopties “De andere

ouder en ik betalen evenveel voor het kind (de kinderen)”, “Ik betaal meer voor het kind (de kinderen) dan de andere ouder” of “De andere ouder betaalt meer voor het kind (de kinderen) dan ik”. Zoals hierboven gesteld, werd in dit onderzoek drie maal gepeild naar deze informatie.

Persoonlijk onderhoudsgeld/Partneralimentatie. Partneralimentatie betreft het bedrag dat de ene ex-partner betaalt ten behoeve van het onderhoud van de andere ex-partner. Indien dit van toepassing was voor de participant, werd nagegaan of hij/zij persoonlijk onderhoudsgeld betaalt of ontvangt. Hiervoor werd volgende vraag gesteld: “Wie betaalt aan de ander persoonlijk onderhoudsgeld?” waarbij twee antwoorden mogelijk waren: (1) “Ik” of (2) “Mijn ex-partner”. Zoals eerder aangegeven, werd de informatie in deze studie drie maal bevraagd.

Subjectieve beleving van de objectieve regelingen. Om zicht te krijgen op de subjectieve beleving van de getroffen regelingen, werden een aantal aspecten bevraagd. Ten eerste werd bevraagd of de gemaakte afspraken goed nageleefd werden aan de hand van een zevenpuntschaal gaande van 1 (“Helemaal niet akkoord”) tot 7 (“Helemaal akkoord”). Vervolgens werd nagegaan hoe vaak er conflicten geweest waren over de overeenkomsten op een vijfpuntschaal gaande van 1 (“Bijna nooit”) tot 5 (“Bijna altijd”). Tenslotte werd onderzocht of de deelnemer de regelingen als fair (d.w.z., zijn eerlijk en bevoordelen niet één van de partijen), op maat gemaakt (d.w.z., zijn aangepast aan onze specifieke situatie, het zijn geen standaardregelingen), duidelijk (d.w.z., er is weinig discussie mogelijk) en volledig (d.w.z., over ‘alle mogelijke aspecten’ zijn afspraken/regelingen gemaakt) ervoer. Hierbij waren opnieuw zeven antwoordmogelijkheden gaande van 1 (“Helemaal niet akkoord”) tot 7 (“Helemaal akkoord”). De subjectieve beleving van de scheidingsovereenkomst werd, net als de inhoud van de overeenkomst, drie maal bevraagd; een eerste keer werd gepeild naar beslissingen genomen door de rechter in de vorm van voorlopige maatregelen bij deelnemers die zich in een EOO-procedure bevonden, een tweede keer naar de schriftelijke afspraken die (ex-)partners in het kader van hun EOO-procedure zelf genomen hadden en waarvan ze de rechter gevraagd hadden deze te bekrachtigen, en een derde keer werd de inhoud van de regelingen bevraagd die deelnemers in een EOT-procedure opgesteld hadden.

Individueel welzijn na scheiding. Om een zicht te krijgen op het individueel welzijn van ex-partners na hun scheiding, werden zowel het emotioneel welbevinden als de ruimere subjectieve levenskwaliteit bevraagd.

Emotioneel welbevinden. Om het emotioneel welbevinden als gevolg van de scheiding na te gaan, werd in de IPOS-studie een aparte maat voor negatief affect ontworpen. De schaal bestond uit 10 items. De instructie luidde als volgt: “Beoordeel de mate waarin u momenteel de volgende gevoelens ervaart wanneer u aan jullie relatiebreuk denkt.”. Deelnemers dienden op

een schaal van 0 (“Helemaal niet”) tot 8 (“Heel erg”) aan te geven hoe sterk ze elk bevroegd gevoel ervoeren. De items waren: “Als ik aan onze relatiebreuk denk, voel ik me angstig”, “...”, “voel ik me kwaad”, “...”, “voel ik me gefrustreerd”, “...”, “voel ik me verdrietig”, “...”, “voel ik me jaloers”, “...”, “voel ik me beschaamd”, “...”, “voel ik me schuldig”, “...”, “voel ik me gekwetst”, “...”, “voel ik me depressief”, en “...”, “voel ik me ongelukkig”. De vragenlijst bleek over een goede interne consistentie te beschikken ($\alpha = .88$).

Subjectieve levenskwaliteit. Om de subjectieve, gepercipieerde levenskwaliteit na de scheiding te taxeren, werd gebruik gemaakt van de Comprehensive Quality of Life Scale (ComQol) (Cummins, McCabe, Romeo, & Gullone, 1994). De ComQol is een maat voor het bevragen van de algemene levenskwaliteit op zeven domeinen; (1) “Levensstandaard”, (2) “Gezondheid”, (3) “Productiviteit”, (4) “Intimiteit”, (5) “Veiligheid”, (6) “Positie in de gemeenschap”, en (7) “Emotioneel welzijn”. De vragenlijst bestaat uit twee delen die onderling slechts laag correleren (Cummins, 1997; zie ook Cummins, 2000). Eén deel meet objectieve indicatoren van levenskwaliteit (bvb., inkomen), het andere gedeelte bevroegt de subjectieve levenskwaliteit (bvb., de tevredenheid met het inkomen). Aangezien onze interesse zich richt op het subjectief welbevinden, werd, zoals bovendien ook aangeraden door Cummins (1997), in deze studie enkel met de subjectieve levenskwaliteitsvragen gewerkt.

Het gedeelte dat de subjectieve levenskwaliteit meet bestaat in de IPOS-studie uit zeven items, waarbij het item rond emotioneel welzijn vervangen werd door een item rond financiële zekerheid. Participanten dienden op een schaal van 0 (“Volledig ontevreden”) tot 10 (“Volledig tevreden”) aan te geven hoe tevreden ze waren over het bevroegde aspect. De zeven items waren: “Hoe tevreden bent u met uw levensstandaard?”, “Hoe tevreden bent u met uw gezondheid?”, “Hoe tevreden bent u met wat u presteert in het leven?”, “Hoe tevreden bent u met uw persoonlijke relaties?”, “Hoe tevreden bent u met hoe veilig u zich voelt?”, “Hoe tevreden bent u met het gevoel een deel van uw gemeenschap te zijn?”, en “Hoe tevreden bent u met uw toekomstige financiële zekerheid?”. De vragenlijst bleek een goede interne consistentie te bezitten in deze studie ($\alpha = .86$).

Sociale wenselijkheid. In deze studie werd er gecontroleerd voor de neiging tot sociaal wenselijk antwoorden van de deelnemers. Hiertoe gebruikten we een verkorte versie van de 33 items tellende Marlowe-Crowne Social Desirability Scale (MCSD; Crowne & Marlowe, 1960). De Social Desirability Scale bestaat uit 11 items (SDS; Ballard, 1992) en wordt door Loo en Loewen (2004) sterk aangeraden omwille van de goede psychometrische kwaliteiten. Zij vergeleken verschillende verkorte versies van de MCSD aan de hand van confirmatorische factoranalyses en item- en schaalanalyses, waaruit stelselmatig bleek dat de SDS een

uitstekende verkorte versie was (RMSEA = .04; $\chi^2/df = 1.85$; AGFI = .97). Bij elk van de items (bvb., “Het maakt niet uit met wie ik praat, ik ben altijd een goed luisteraar”, “Soms probeer ik liever mijn gelijk te halen, dan te vergeven en vergeten”, “Ik heb nog nooit opzettelijk iets gezegd dat iemand zou kunnen kwetsen.”) zijn er twee mogelijke antwoorden; (1) “Juist” of (2) “Onjuist”. Hoge scores zijn een aanwijzing voor een hogere mate van sociaal wenselijk antwoorden. In dit onderzoek konden we stellen dat er een lage mate van interne consistentie ($\alpha = .55$) was tussen de items onderling.

Statistische Analyse

De afhankelijke variabele OIG en de onafhankelijke variabelen subjectieve levenskwaliteit na de scheiding, emotioneel welbevinden na de scheiding en sociale wenselijkheid werden geconstrueerd door de scores op de afzonderlijke items te sommeren. Net zoals bij de afhankelijke variabele, werden bij de onafhankelijke variabelen de scores van deelnemers die minder dan 25% van de items invulden ongeldig gemaakt.

Om tot de onafhankelijke variabele EOO/EOT te komen, werd de antwoordmogelijkheid “Er is een ‘EOT-procedure’ gestart, maar nadien is er overgestapt naar de ‘EOO-procedure’” gehercodeerd naar het antwoordalternatief “Er is een Echtscheiding op grond van Onherstelbare Ontwrichting van het huwelijk (de zogenaamde EOO-procedure) gestart”. Van deelnemers die de antwoordmogelijkheid “Mijn (ex-)partner en ik waren NIET gehuwd” selecteerden ($n = 8$), werd de waarde missing gemaakt. Dit resulteerde in een variabele met twee waarden; “EOO” of “EOT”.

De onafhankelijke variabele ‘Bemiddeling’ met twee waarden (“Ja” of “Nee”) werd gecreëerd door de antwoorden op de eerder beschreven vraag ‘Wie heeft u geholpen bij het maken van deze schriftelijke afspraken?’, die zowel gesteld werd aan mensen die zich in een EOO-procedure bevonden als aan mensen die in een EOT-procedure zaten, samen te voegen tot één variabele. Van mensen die aangaven zich in een EOO-procedure te bevinden, werd de waarde van hun antwoord op de vraag gesteld in het kader van de EOO-procedure overgenomen, van de mensen die zich in een EOT-procedure bevonden, werd de waarde van hun antwoord op de vraag die gesteld werd in het kader van de EOT-procedure overgenomen.

De onafhankelijke variabelen betreffende de objectieve regelingen werden allen op dezelfde manier geconstrueerd. Zoals reeds aangestipt, werden de regelingen drie maal bevraagd; een keer aan mensen die zich in een EOO-procedure bevonden en zelf schriftelijke afspraken maakten, een keer aan mensen die zich in een EOO-procedure bevonden en de rechter vroegen voorlopige maatregelen te installeren, en een keer aan mensen die zich in een EOT-procedure bevonden. Omdat hun gegevens niet dubbel in de dataset zouden zitten, werd van

mensen die aangaven zowel de rechter gevraagd te hebben beslissingen te nemen als zelf afspraken gemaakt te hebben ($n = 9$), de waarde op de vraag i.v.m. de zelfgemaakte afspraken missing gemaakt. Vervolgens werden de gegevens van deze drie bevragingen telkens samengevoegd tot één variabele. Deze nieuwe variabele werd telkens gecreëerd door de drie variabelen van de afzonderlijke bevragingen te sommeren. Bovenstaande procedure resulteerde in zes categorische variabelen met telkens drie antwoordcategorieën (zie Tabel 1). Voor de variabele gezinswoning was vooraf nog een bijkomende bewerking nodig. Aangezien de vraag rond de variabele gezinswoning die gesteld werd aan mensen in een EOT-procedure vijf in plaats van drie antwoordmogelijkheden had, werden die vijf antwoordopties gehercodeerd naar drie antwoordopties die conform waren aan deze die gebruikt werden in de vraag omtrent de gezinswoning zoals gesteld aan mensen die een EOO procedure volgden. Meerbepaald werden de drie antwoordcategorieën “Wij verkopen het huis”, “ Wij schenken het huis aan het kind (de kinderen)” en “Wij houden het huis ‘onverdeeld’” gegroepeerd tot de antwoordcategorie “Geen van beiden”.

Voor wat betreft de onafhankelijke variabelen met betrekking tot de subjectieve beleving van de inhoud van de regelingen, werden de variabelen naleving van de regeling en conflict over de regeling op dezelfde manier geconstrueerd als de variabelen met betrekking tot de objectieve regelingen. Om tot de variabele tevredenheid met de regelingen te komen, werden eerst de variabelen regeling fair, regeling duidelijk, regeling op maat en regeling volledig aangemaakt. Hierbij werd op dezelfde manier te werk gegaan als bij de variabelen betreffende de objectieve regelingen. Vervolgens werd het gemiddelde genomen van deze vier variabelen.

De data werden geanalyseerd met behulp van de programma's IBM SPSS Statistics 19 en R 2.9.0. Vooreerst werden de data op een beschrijvend niveau geanalyseerd teneinde descriptieve statistieken van de studiev variabelen te kunnen bestuderen en onderzoeksvraag 1 te kunnen beantwoorden. Zoals verder zal blijken, was de afhankelijke variabele niet normaalverdeeld. Voor de verklarende statistiek, die als doel had onderzoeksvragen 2 tot en met 4 te beantwoorden, werd dan ook gebruikt gemaakt van gespecialiseerde ‘count regressiemodellen’ om de originele data accuraat te kunnen analyseren (zie sectie ‘Verklarende Statistiek’ voor een meer uitgebreide bespreking).

Resultaten

Beschrijvende Statistiek

Kenmerken van de scheidingscontext. Tabel 1 toont de beschrijvende statistieken voor de onafhankelijke variabelen. Voor wat betreft de scheidingstrajecten, bleek dat ongeveer drie kwart van de deelnemers scheidden via een EOT-procedure en dat bij iets minder dan een

vijfde van de scheidingen de hulp ingeroepen werd van een bemiddelaar. Inzake de objectieve regelingen, vonden we ten eerste dat het ongeveer even vaak voorkwam dat de deelnemende ex-partner in de gezinswoning bleef wonen als dat de andere ex-partner in de gezinswoning bleef wonen. Ten tweede zagen we dat er in meer dan de helft van de gevallen geen persoonlijk onderhoudsgeld werd betaald. Ten derde werd voor de regelingen rond de kinderen duidelijk dat het ouderlijk gezag, conform het juridisch kader, in het merendeel van de gevallen gezamenlijk werd uitgevoerd, dat er in bijna de helft van de gevallen gekozen werd voor verblijfscoouderschap, dat de kosten voornamelijk gezamenlijk gedragen werden en dat in bijna de helft van de scheidingssituaties de andere ex-partner onderhoudsgeld voor de kinderen betaalde. Met betrekking tot de subjectieve beleving van de inhoud van de overeenkomsten, bleek dat regelingen meer dan gemiddeld goed werden nageleefd en dat mensen meer dan gemiddeld genomen tevreden waren met de gemaakte afspraken. Verder rapporteerden deelnemers gemiddeld gezien een matig niveau van conflict over de regelingen met hun ex-partner. Omtrent het individueel welzijn na scheiding, observeerden we dat het gemiddeld emotioneel welzijn na de scheiding opvallend lager lag dan de eerder hoge gemiddelde subjectieve levenskwaliteit na de breuk. Tenslotte bemerkten we een iets meer dan moderate tendens tot sociaal wenselijk antwoorden bij de deelnemers. Er werd voor geroepen om de correlaties tussen de studievariabelen niet op te nemen in deze beschrijving, daar een aanzienlijk deel van de predictoren van categorisch niveau was. Bovendien waren de correlaties met de sterk scheefverdeelde afhankelijke variabele (cf., *infra*) weinig betrouwbaar, gezien de berekening van correlaties een normaalverdeling van de variabelen assumeert (Kowalski, 1972).

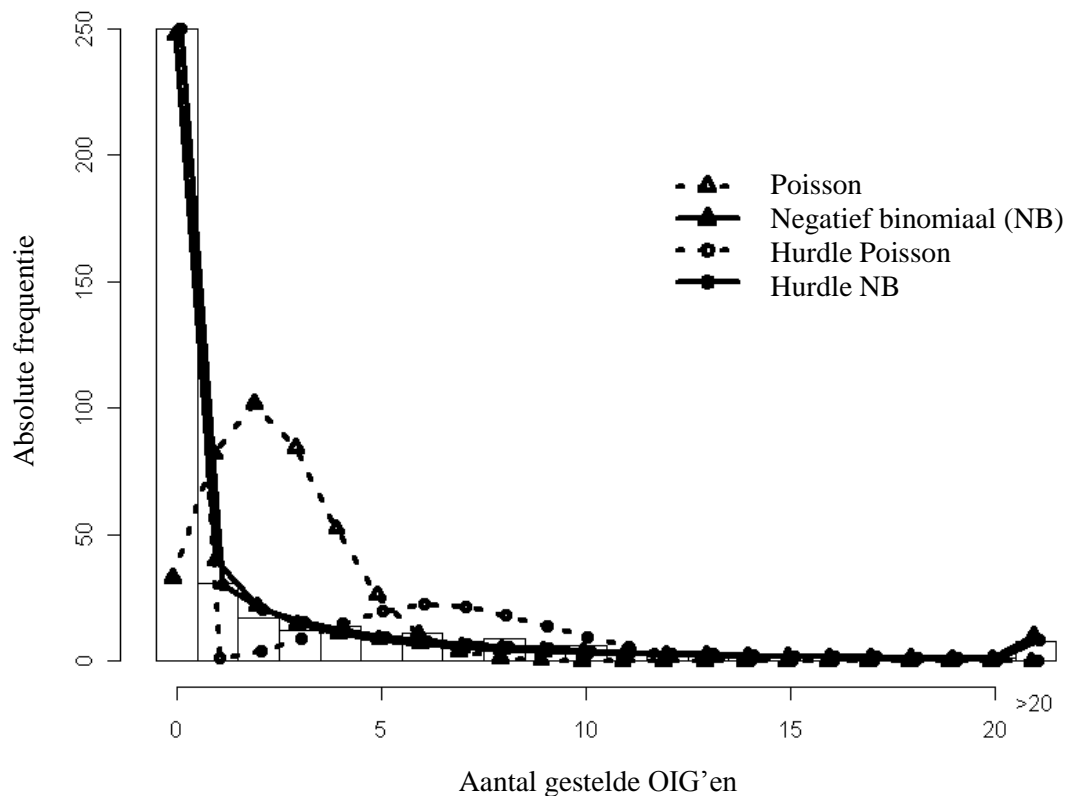
Tabel 1

Descriptieve Statistieken van de Onafhankelijke Variabelen

| Continue variabele | <i>n</i> | <i>M (SD)</i> | Range | Categorische variabele | <i>n</i> | % |
|--|----------|---------------|-------|----------------------------|----------|--|
| Naleving regeling | 341 | 5.56 (1.54) | 1-7 | EOO/EOT | 388 | EOO = 26.3%, EOT = 73.7% |
| Conflict regeling | 342 | 2.31 (1.28) | 1-5 | Bemiddeling | 237 | Ja = 16.9%, Nee = 83.1% |
| Tevredenheid regeling | 338 | 5.32 (1.26) | 1-7 | Gezinswoning | 239 | Geen van beiden = 24.7% Ik = 37.3% Ex-partner = 37.7% |
| Subjectieve levenskwaliteit na scheiding | 396 | 45.86 (11.10) | 0-70 | Ouderlijk gezag | 176 | Gezamenlijk = 85.8% Ik = 11.4% Ex-partner = 2.8% |
| Emotioneel welbevinden na scheiding ^a | 396 | 24.56 (18.13) | 0-80 | Verblijf kinderen | 205 | Even lang = 44.9% Meer bij mij = 37.1% Meer bij ex-partner = 18.0% |
| Sociale wenselijkheid | 374 | 18.80 (2.03) | 11-22 | Kosten kinderen | 177 | Even veel = 45.8% Ik meer = 37.3% Ex-partner meer = 16.9% |
| | | | | Onderhoudsgeld kinderen | 173 | Geen van beiden = 28.9% Ik betaal = 26.0% Ex-partner betaalt = 45.1% |
| | | | | Persoonlijk onderhoudsgeld | 103 | Geen van beiden = 60.2% Ik betaal = 17.5% Ex-partner betaalt = 22.3% |

^aHogere scores wijzen op een hogere mate van negatieve affectiviteit en dus op een lager emotioneel welbevinden na scheiding.

OIG bij ex-partners. Om een antwoord te kunnen formuleren op onze eerste onderzoeksvraag betreffende het voorkomen van OIG'en in onze steekproef werden enkele beschrijvende statistieken, alsook het histogram van de afhankelijke variabele opgevraagd (zie Figuur 1). Uit de beschrijvende statistieken bleek dat ex-partners gemiddeld twee tot drie OIG'en stelden tegenover hun ex-partner na de breuk. De ruime standaarddeviatie wees daarbij op grote individuele verschillen in hoeveel gedragingen er gesteld werden. Het aantal gestelde gedragingen varieerde van nul tot 68. Gebaseerd op het histogram konden we afleiden dat de meerderheid (63.1%, $n = 250$) rapporteerde geen OIG gesteld te hebben sinds de breuk, 31.3% ($n = 124$) stelde tussen één en 10 keer OIG en de overige 5.6% ($n = 22$) gaf aan tussen 11 en 68 keer OIG gesteld te hebben. Deze frequentieverdeling betrof duidelijk een rechts scheve verdeling. Niet alleen het histogram toonde dit visueel aan, maar ook enkele statistische parameters (met name, de waarden van scheefheid, kurtosis en de Kolmogorov-Smirnoff test) ondersteunden de observatie van een scheve verdeling binnen onze afhankelijke variabele.



Figuur 1. Histogram van het aantal gestelde OIG'en na de breuk ($N = 396$, $M = 2.48$, $SD = 6.29$, range: 0–68, Scheefheid = 6.15, Kurtosis = 53.46, Kolmogorov-Smirnov test $F(396) = .35$, $p < .001$) met voorspelde frequenties van de Poisson, NB, hurdle Poisson en hurdle NB count regressiemodellen.

Het tweede luik van de eerste onderzoeksvraag betrof het nagaan van de aard van de OIG'en die gesteld werden. Tabel 2 biedt een overzicht van het voorkomen van de verschillende soorten OIG. De meest voorkomende soorten van OIG (> 10%) waren de ex-partner in de gaten houden, de ex-partner en zijn/haar gedrag controleren en het overdreven uiten van liefde. De vormen van OIG die het minst vaak voorkwamen (< 1%), waren de ex-partner ontvoeren of fysiek gevangen houden, het leven van de ex-partner fysiek in gevaar brengen, de ex-partner bedreigende voorwerpen sturen of achterlaten, de ex-partner dwingen tot seksueel contact en op een bedreigende manier op plaatsen opdagen.

KENMERKEN VAN DE SCHEIDINGSCONTEXT EN OIG

Tabel 2

Descriptieve Statistieken en Frequenties van de Verschillende Soorten OIG na de Breuk (N = 396)

| OIG | <i>M (SD)</i> | % |
|--|---------------|------|
| Ongewenste geschenken achterlaten | 0.12 (0.48) | 7.1 |
| Ongewenste liefdesboodschappen achterlaten | 0.19 (0.69) | 8.3 |
| Overdreven uiten van liefde | 0.29 (0.90) | 11.9 |
| De ex-partner achtervolgen | 0.08 (0.48) | 3.0 |
| De ex-partner in de gaten houden | 0.31 (0.88) | 13.9 |
| Ongevraagd binnendringen in de interacties van de ex-partner | 0.09 (0.45) | 4.8 |
| Persoonlijke ruimte van de ex-partner binnendringen | 0.16 (0.64) | 7.6 |
| De ex-partner ongewenst in activiteiten betrekken | 0.03 (0.27) | 1.5 |
| Binnendringen in de persoonlijke bezittingen of eigendom van de ex-partner | 0.08 (0.48) | 3.8 |
| Zich opdringen bij vrienden, familie of collega's van de ex-partner | 0.09 (0.47) | 4.8 |
| De ex-partner en zijn/haar gedrag controleren | 0.27 (0.81) | 12.4 |
| De ex-partner benaderen of verrassen op publieke plaatsen | 0.02 (0.24) | 1.3 |
| Stiekem persoonlijke informatie van de ex-partner verzamelen | 0.19 (0.68) | 9.3 |
| Inbreuk maken op de eigendom of de bezittingen van de ex-partner | 0.04 (0.27) | 2.3 |
| Ongewenste, bedreigende boodschappen achterlaten | 0.12 (0.60) | 5.3 |
| De ex-partner fysiek in bedwang houden | 0.05 (0.32) | 3.8 |
| Zich bezig houden met pesterijen die gereguleerd zijn | 0.03 (0.25) | 1.5 |
| Waardevolle bezittingen stelen of beschadigen | 0.02 (0.24) | 1.3 |
| Ermee dreigen zichzelf pijn te doen | 0.10 (0.46) | 5.8 |
| Anderen waar de ex-partner om geeft bedreigen | 0.06 (0.43) | 2.8 |
| De ex-partner persoonlijk verbaal bedreigen | 0.08 (0.40) | 5.6 |
| De ex-partner bedreigende voorwerpen sturen of achterlaten | 0.00 (0.05) | 0.3 |
| Op een bedreigende manier op plaatsen opdagen | 0.01 (0.21) | 0.5 |
| De ex-partner dwingen tot seksueel contact | 0.01 (0.07) | 0.5 |
| De ex-partner fysiek bedreigen | 0.03 (0.19) | 2.3 |
| De ex-partner fysiek pijn doen | 0.03 (0.21) | 2.8 |
| De ex-partner ontvoeren of fysiek gevangen houden | 0.00 (0.00) | 0.0 |
| Het leven van de ex-partner fysiek in gevaar brengen | 0.00 (0.00) | 0.0 |

Verklarende Statistiek

Count regressies. Count regressiemodellen zijn uitermate geschikt voor de analyse van scheefverdeelde telvariabelen zoals de rechts scheefverdeelde afhankelijke variabele van deze studie, het aantal gestelde OIG'en (Atkins & Gallop, 2007; Coxe, West, & Aiken, 2009). Het standaard count regressiemodel is een Poisson regressie. In geval van 'oververspreide' telvariabelen, waarbij de variantie groter is dan het gemiddelde, is het aangewezen de NB regressie te gebruiken (Atkins & Gallop, 2007). Bij telvariabelen kan het gebeuren dat het aantal nulwaarden vrij hoog ligt en te hoog is om adequaat te kunnen analyseren met beide voorgaande count modellen. Daartoe werden uitbreidingen van het Poisson en NB regressiemodel ontworpen, zijnde de hurdle Poisson regressie en de hurdle NB regressie, die de verdeling van de telvariabele opsplitsen in nulwaarden enerzijds en niet-nulwaarden anderzijds (Loeys, Moerkerke, De Smet, & Buysse, 2012). Bij die modellen bekomt men twee outputs. Enerzijds bekomt men de output van een binair logistisch model dat het effect van predictoren op de kans op niet-nulwaarden (versus nulwaarden) analyseert. Anderzijds bekomt men de output van een 'truncated' ('afgekapte') Poisson regressie (ingeval van een hurdle Poisson model) of NB regressie (ingeval van een hurdle NB model) dat het effect van predictoren op de frequentie van niet-nulwaarden analyseert. Toegepast op de huidige studie, verwerft men in deze modellen dus kennis omtrent het effect van predictoren op het al dan niet stellen van OIG'en enerzijds en het effect van predictoren op de mate van het stellen van OIG'en anderzijds.

Vooraf aan de toepassing van count regressiemodellen is het aangewezen te kijken welk van de vier types count modellen het best de geobserveerde data fit. Zoals Figuur 1 grafisch aantoont, sloten de voorspelde frequenties van de NB en de hurdle NB regressie het best aan bij de geobserveerde frequenties van onze telvariabele, met name de NB regressie en de hurdle NB regressie. De kleinere Akaike's informatie criterium (AIC) waarden voor deze twee modellen bevestigden dit: $AIC_{\text{Poisson}} = 3445.43$, $AIC_{\text{NB}} = 1348.7$, $AIC_{\text{hurdle Poisson}} = 2004.73$, $AIC_{\text{hurdle NB}} = 1345.93$. Men spreekt van een significant betere fit vanaf een verschil van tien eenheden tussen de AIC waarden. In casu verschaftte het hurdle NB regressiemodel met andere woorden geen significant betere fit dan het NB model. Ook de Vuong test (Vuong, 1989), die de fit van niet-geneste modellen vergelijkt, gaf aan dat het hurdle NB model de data niet significant beter fit dan het NB model ($V = 0.94$, $p = 0.17$). Op basis van bovenstaande argumentatie en in het licht van het principe van de minimaal voldoende analyse (Wilkinson, 1999), dat stelt dat de meest eenvoudige van de geschikte technieken moet aangewend worden, werd ervoor geopteerd de verdere analyses uit te voeren aan de hand van het NB regressiemodel. Immers, dit model is economischer dan het hurdle NB model aangezien er aan de hand van één regressie gekeken wordt naar het effect van predictoren op de frequentie van het aantal OIG'en, terwijl de

data bij het hurdle NB model geanalyseerd worden aan de hand van twee regressies, zoals we hierboven uitlegden.

Voor een goed begrip van de interpretatie van de gegevens, moet vermeld worden dat de bekomen regressiecoëfficiënten geëxponentieerd dienen te worden (e^B). We spreken dan van rate ratios (RR s). Mits een transformatie $—100 \times (e^B - 1)$ — kunnen RR s begrepen worden als het percentage stijging ($RR > 1$) of daling ($RR < 1$) in het verwachte aantal OIG'en wanneer de onafhankelijke variabele met één eenheid toeneemt, gecontroleerd voor de overige predictoren in het model (Atkins & Gallop, 2007; Karazsia & van Dulmen, 2008; 2010).

Bevindingen. Omdat de steekproefgrootte voor de verscheidene onafhankelijke variabelen erg verschillend is (zie Tabel 1), werd ervoor gekozen om alle 13 variabelen apart te toetsen teneinde een antwoord te kunnen formuleren op onderzoeksvragen 2, 3 en 4. Het effect van sociale wenselijkheid werd als controlevariabele opgenomen in elk van de 13 univariate toetsen en werd bijgevolg niet meer afzonderlijk getoetst. In twee modellen had sociale wenselijkheid een negatief effect op het aantal gerapporteerde OIG'en; in de modellen waar de rol van subjectieve levenskwaliteit na de breuk en de rol van emotioneel welzijn na de scheiding getest werd (respectievelijk, $RR = 0.88$ of een daling van 12%, $p = .05$, 95% BI [0.76, 1.01]; $RR = 0.87$ of een daling van 13%, $p = .02$, 95% BI = [0.76, 0.98]). De resultaten van de 13 modelleringen worden weergegeven in Tabel 3.

Tabel 3

Hoofdeffecten van Scheidingstrajecten, Inhoud en Beleving van Scheidingsovereenkomsten, en Subjectieve Levenskwaliteit en Emotioneel Welzijn na de Scheiding op het Aantal OIG'en.

| Variabele | RR (e^B) | 95% BI |
|---|-------------------|---------------|
| EOT/EOT | | |
| EOT versus EOO | 0.49* | [0.27, 0.84] |
| Bemiddeling | | |
| Nee versus Ja | 0.93 | [0.37, 2.05] |
| Gezinswoning | | |
| Ex-partner versus Ik | 0.85 | [0.41, 1.78] |
| Geen van beiden versus Ik | 0.94 | [0.41, 2.2] |
| Geen van beiden versus Ex-partner | 1.1 | [0.49, 2.58] |
| Ouderlijk gezag | | |
| Ik alleen versus Gezamenlijk | 0.89 | [0.31, 3.36] |
| Ex-partner alleen versus Gezamenlijk | 0.99 | [0.16, 26.85] |
| Ex-partner alleen versus Ik alleen | 1.11 | [0.12, 33.44] |
| Verblijf kinderen | | |
| Meer bij mij versus Even veel | 0.59 | [0.28, 1.25] |
| Meer bij ex-partner versus Even veel | 0.44 [†] | [0.18, 1.19] |
| Meer bij ex-partner versus Meer bij mij | 0.76 | [0.29, 2.11] |
| Kosten kinderen | | |
| Ik betaal meer versus Even veel | 0.69 | [0.32, 1.49] |
| Ex-partner betaalt meer versus Even veel | 0.47 | [0.17, 1.48] |
| Ex-partner betaalt meer versus Ik betaal meer | 0.68 | [0.23, 2.2] |
| Onderhoudsgeld kinderen | | |
| Ex-partner betaalt versus Ik betaal | 1.63 | [0.65, 3.88] |
| Geen van beiden versus Ik betaal | 1.88 | [0.71, 4.94] |
| Geen van beiden versus Ex-partner | 1.15 | [0.5, 2.75] |
| Persoonlijk onderhoudsgeld | | |
| Ex-partner betaalt versus Ik betaal | 2.3 | [0.42, 11.98] |
| Geen van beiden versus Ik betaal | 2.09 | [0.45, 7.59] |
| Geen van beiden versus Ex-partner betaalt | 0.91 | [0.21, 3.23] |
| Naleving regeling | 0.88 | [0.73, 1.06] |
| Conflict regeling | 1.26* | [1.01, 1.58] |
| Tevredenheid regeling | 0.91 | [0.71, 1.16] |
| Subjectieve levenskwaliteit na scheiding | 0.99 | [0.97, 1.02] |
| Emotioneel welzijn na scheiding ^a | 1.03*** | [1.01, 1.04] |

Note. $N = 396$. RR = rate ratio. BI = betrouwbaarheidsinterval.

^aHogere scores wijzen op een hogere mate van negatieve affectiviteit en dus op een lager emotioneel welbevinden na scheiding.

* $p < .05$. *** $p < .001$. [†] $p < .10$.

In lijn met onze verwachtingen (cf., hypothese 2a), werd een significant effect gevonden van de echtscheidingsprocedure waarlangs deelnemers scheidden. Meer bepaald vonden we dat mensen die zich in een EOT-procedure bevonden significant minder OIG'en stelden dan mensen die scheidden via een EOO-procedure (een daling van 51%). In tegenstelling tot wat we verwachtten (cf., hypothese 2b), was het effect van bemiddeling als scheidingstraject niet significant. Inzake hypothese 3a werd geen significant verband gevonden tussen de inhoud van de regelingen met betrekking tot de gezinswoning, de kinderen, en het persoonlijk onderhoudsgeld enerzijds en het aantal gestelde OIG'en anderzijds. Enkel vonden we een randsignificant effect van verblijf van de kinderen. Meer specifiek werd een daling van 56% in aantal gestelde OIG'en geobserveerd wanneer de kinderen van de deelnemer meer bij diens ex-partner verbleven ten opzichte van wanneer ze even veel bij beide ouders verbleven. Voor wat betreft de subjectieve beleving van de scheidingsovereenkomsten, vonden we een significant positief verband tussen conflict en het aantal gestelde OIG'en. Concreet werd, conform de verwachtingen (zie hypothese 3b), gevonden dat hoe meer conflict omtrent de regelingen de deelnemer met zijn/haar ex-partner rapporteerde, hoe meer OIG'en deze persoon stelde (een stijging van 26%). Het effect van naleving van en tevredenheid met de overeenkomsten was dan, in strijd met onze verwachtingen (zie hypothese 3b), niet significant. We vonden, zoals voorspeld in hypothese 4a, een zeer significant effect van emotioneel welzijn. Een grotere emotionele distress gaat gepaard met een toename in aantal OIG'en (een stijging van 3%). De ruimere subjectieve levenskwaliteit had geen significant effect op de hoeveelheid OIG'en die iemand stelde na de scheiding. Aldus dienden we hypothese 4b te verwerpen.

Discussie

Het doel van deze masterproef over OIG bij ex-partners was tweeledig. Ten eerste wilden we de prevalentie van het aantal en de soorten OIG bij Vlaamse ex-partners bestuderen vanuit een daderperspectief, daar huidig onderzoek voornamelijk plaatsvindt bij niet-representatieve steekproeven en vanuit een slachtofferperspectief, bovendien uit het buitenland. Ten tweede wilden we het verband tussen bepaalde kenmerken van de scheidingscontext en het stellen van OIG bij ex-partners nagaan. Immers, er is evidentie dat scheidingskenmerken geassocieerd zijn met het stellen van OIG, doch werden sommige aspecten van de scheiding nog weinig of niet bestudeerd. Meer specifiek, wilden we hier met deze masterproef aan tegemoetkomen door onderzoek te doen naar de rol van (a) het scheidingstraject waarlangs partners scheidden (zijnde, een EOO-procedure vs. een EOT-procedure en het al dan niet beroep doen op een bemiddelaar), (b) de objectieve overeenkomsten die ex-partners troffen (m.b.t. de gezinswoning, de kinderen en het persoonlijk onderhoudsgeld) alsook de subjectieve beleving van deze overeenkomsten, en, tot slot, (c) het individueel welzijn na scheiding (met name, de

subjectieve levenskwaliteit en de reeds gedocumenteerde rol van emotioneel welbevinden na de scheiding). Teneinde onze onderzoeksvragen te kunnen beantwoorden, bevroegen we deze zaken aan de hand van vragenlijsten bij een ruime steekproef van Vlaamse ex-gehuwden.

Prevalentie van het Aantal en de Soorten OIG bij Ex-Partners

De resultaten van deze studie toonden aan dat meer dan een derde van de Vlaamse ex-partners (36.8%) OIG stelde na de breuk, maar dat, indien men dergelijk gedrag aan de dag legde, de frequentie ervan vrij laag lag ($M = 2.48$, $SD = 6.29$). De prevalentiecijfers in deze studie lagen een stuk hoger dan in de studie van Dressing et al. (2005; zie ook Dressing et al., 2007; Dressing et al., 2006): respectievelijk, 36.8% versus 11.6%. Dit heeft waarschijnlijk te maken met de strengere definiëring van het concept stalking in de Duitse studie, zijnde, om Dressing en collega's te parafraseren, meerdere episodes van intimidatie ("harassment") die minstens twee weken persisteerden en angst uitlokten en waarbij het ging om meer dan één vorm van ongewenst gedrag (Dressing et al., 2005, p. 168), terwijl ons cijfer louter gebaseerd is op het aantal mensen dat minstens één gedrag stelde sinds de relatiebreuk. Daarentegen lag de prevalentie van OIG in de Finse studie van Björklund et al. (2010) hoger dan in onze studie: respectievelijk, 48.5% versus 36.8%. Dit kan te wijten zijn aan de onderzochte steekproef, die bij de Finse studie studenten betrof, terwijl de steekproef in deze studie uit de algemene populatie getrokken werd. In de literatuur is er namelijk evidentie dat OIG en stalking vaker voorkomen bij jongeren dan bij ouderen (bvb., De Smet et al., 2012; Fisher et al., 2002; Jordan et al., 2007; Ravensburg & Miller, 2004). Uit de vergelijking met andere prevalentiestudies aangaande OIG (met name, Langhinrichsen-Rohling et al., 2000; Dutton & Winstead, 2006) bleek de prevalentie in ons onderzoek dan weer opmerkelijk lager te liggen: respectievelijk, 99.2% en 79% versus 36.8%. Opnieuw kan dit verschil te wijten zijn aan de onderzochte populatie (gescheiden studenten vs. de algemene populatie van ex-partners), alsook aan het feit dat in de studie van Langhinrichsen-Rohling en collega's (2000) studenten van wie de andere ex-partner de initiator van de breuk was, gevraagd werden om over hun eigen gedrag te rapporteren. Uit de literatuur wordt namelijk duidelijk dat het zelf niet initiëren van de scheiding een belangrijke risicofactor vormt voor het stellen van OIG (Davis et al., 2000; De Smet et al., 2011; De Smet et al., 2012; Mullen et al., 1999). Verder bevroegen Dutton en Winstead (2006) studenten waarvan ofwel zij zelf ofwel de andere ex-partner het moeilijk hadden om de ander los te laten. Ook van een moeilijke verwerking van de breuk is aangetoond dat het een risicofactor is voor ongewenst gedrag (Davis et al., 2000; De Smet et al., 2011; Dennison & Stewart, 2006; Dutton & Winstead, 2006; Dye & Davis, 2003; Wisternoff, 2008), wat overigens bevestigd werd in onze resultaten. Alles in overweging genomen, kunnen we dus stellen dat

verschillen in operationalistatie en methodologie, zoals de samenstelling van de steekproef, een belangrijke invloed hebben op de diverse prevalentiecijfers in de literatuur.

Uit de bevraging kwam naar voor dat het meestal ging om milde soorten van OIG (bvb., de ex-partner in de gaten houden of de ex-partner en zijn/haar gedrag controleren) en dat ernstigere types van OIG (bvb., de ex-partner ontvoeren of fysiek gevangen houden of het leven van de ex-partner fysiek in gevaar brengen) weinig frequent gesteld werden. Deze bevinding ligt in lijn met de bestaande literatuur. Europese studies rapporteerden soortgelijke mildere gedragingen (zoals ongewenst contact zoeken, in de buurt rondhangen, informatie over de ex-partner vragen aan derden) als vormen van OIG die het meest gesteld worden (Björklund et al., 2010; De Smet et al., 2011; Dressing et al., 2005).

De bevindingen in het kader van onze eerste onderzoeksvraag naar de prevalentie van OIG leken erop te wijzen dat (mild) OIG geen uitzonderlijk gedrag is na een breuk, maar eerder tot de normale range van gedragingen behoort die na een breuk gesteld worden en dat, volgens studies omtrent stalking bij ex-partners (bvb., McEwan et al., 2007; Palarea et al., 1999; Spitzberg, 2002; Spitzberg & Cupach, 2007), in sommige gevallen kan escaleren tot meer ernstige en deviante vormen van stalking. Met onze overige onderzoeksvragen gingen we na of bepaalde kenmerken van de scheidingscontext verband houden met de mate waarin ex-partners deze gedragingen stellen.

Het Verband Tussen Kenmerken van de Scheidingscontext en OIG bij Ex-Partners

Het verband tussen scheidingstrajecten en OIG bij ex-partners. Om het voorkomen van OIG'en bij ex-partners te pogen verklaren, onderzochten we ondermeer de rol van het scheidingstraject waarlangs mensen scheiden in het stellen van OIG na scheiding. Daartoe werd op deductieve wijze de hypothese vooropgesteld dat mensen die scheiden aan de hand van een EOO-procedure meer OIG'en stellen dan mensen die scheiden via een EOT-procedure. De door ons bekomen onderzoeksresultaten wezen inderdaad in die richting, aangezien we vonden dat de hoeveelheid OIG'en die gesteld werden met de helft verminderde wanneer mensen via een EOT-procedure scheidden. Een mogelijke verklaring hiervoor is dat scheiden via een EOO-procedure, zoals beargumenteerd in de inleiding, verband houdt met negatievere uitkomsten in termen van individueel welzijn van en mate van conflict tussen ex-partners (Buysse, 2010; 2011). Immers, er werd in vorig onderzoek reeds aangetoond dat het vaker stellen van OIG geassocieerd is met meer conflict en een lager emotioneel welzijn (Davis et al., 2000; De Smet et al., 2011; De Smet et al., 2012; Dennison & Stewart, 2006; Dutton & Winstead, 2006; Dye & Davis, 2003, Wisternoff, 2008). Een andere mogelijke verklaring voor de bevinding dat scheiden via een EOO-procedure geassocieerd is met het vaker stellen van OIG, is dat er nog

geen regelingen omtrent de familiezaken dienen getroffen te zijn bij een EOO-procedure om de scheiding uit te spreken⁴. Dit kan betekenen dat het treffen van de regelingen na de officiële scheiding nog een geruime tijd kan aanslepen (www.tweehuizen.be), wat met zich mee kan brengen dat een van beide partners zich nog ‘verbonden’ voelt met de andere partner of dat in diens beleving de relatie nog geen afgesloten hoofdstuk is en in dat opzicht overgaat tot het stellen van OIG'en. Bij een scheiding op grond van een EOO-procedure is het verder zo dat slechts een van beide partijen het verzoek tot scheiden moet hebben. Het akkoord van de andere partij is daarbij in principe geen voorwaarde tot het uitspreken van de echtscheiding⁴. Dit maakt het aannemelijk dat, relatief ten opzichte van koppels die scheiden via een EOT-procedure, er in de groep koppels die scheiden via een EOO-procedure meer situaties zijn waarbij een van beide partners de relatie niet wenst te verbreken (Bracke & Schoors, IPOS fact sheet 1; zie ook Buysse, 2011) en aldus overgaat tot OIG. Deze redenering wint aan plausibiliteit in het licht van bevindingen uit de literatuur die stellen dat stalking of OIG in belangrijke mate gericht is op het herstel van een verbroken relatie (bvb., Cupach & Spitzberg, 2004; Dressing et al., 2005; Stieger et al., 2008; zie ook Spitzberg, & Cupach, 2007) en de gedocumenteerde samenhang tussen initiatorstatus en het stellen van OIG, waaruit blijkt dat er meer OIG gesteld wordt indien de ex-partner de initiator is (Davis et al., 2000; De Smet et al., 2011; De smet et al., 2012; Mullen et al., 1999). In het licht van dit laatste, zou het interessant kunnen zijn te onderzoeken of de bevinding dat scheiden via een EOO-procedure significant geassocieerd is met meer OIG'en gerepliceerd kan worden indien gecontroleerd wordt voor het effect van initiatorstatus.

Daarnaast voorspelden we, geïnspireerd door de evidentie voor de positieve consequenties van echtscheidingsbemiddeling (bvb., Emery et al., 2005; Kelly, 1996), dat mensen die in bemiddeling (geweest) zijn minder OIG stellen na de breuk. Er werd in deze studie echter geen evidentie gevonden ter ondersteuning van deze hypothese. Deze bevinding is contra-intuïtief, daar uit onze analyses bleek dat de mate van conflict een risicofactor voor OIG is. Dit onderzoeksresultaat, samen met het gegeven dat een doelstelling van bemiddeling conflictreductie is (Emery, 1995), creëert namelijk de verwachting dat bemiddeling een protectieve factor voor OIG zou zijn. Een mogelijke verklaring voor dit resultaat is dat het aantal deelnemers in de studie die in bemiddeling (geweest) waren proportioneel laag lag (16.9% vs. 83.1%) en de verdeling van de onafhankelijke variabele bemiddeling dus scheef was. Bijgevolg is het mogelijk dat er onvoldoende power was om een effect te detecteren.

Met het oog op de vraag of er een associatie bestaat tussen het scheidingstraject en het stellen van OIG, kunnen we op basis van onze bevindingen besluiten dat scheiden via een EOT-

⁴ Wet van 27 april 2007 betreffende de hervorming van de echtscheiding, B.S. 7 juni 2007.

procedure geassocieerd is met een daling in aantal OIG'en, maar dat verder onderzoek naar de rol van bemiddeling wenselijk is.

Het verband tussen scheidingsovereenkomsten en OIG bij ex-partners. Naast het scheidingstraject, bestudeerden we ook de rol van de objectieve inhoud van de scheidingsovereenkomsten aangaande gezinswoning, ouderschap en persoonlijk onderhoudsgeld in het stellen van OIG bij ex-partners. Uit de resultaten bleek dat de precieze regelingen die ex-partners troffen omtrent deze drie zaken niet significant geassocieerd waren met het voorkomen van OIG. Daarop leek het effect van het verblijf van de kinderen een uitzondering, hoewel opgemerkt dient te worden dat dit effect slechts een randsignificant effect betrof. Meer bepaald observeerden we een *tendens* tot minder OIG wanneer de kinderen meer bij de ex-partner verbleven in vergelijking met wanneer er aan verblijfsco-ouderschap werd gedaan. Deze bevinding zou kunnen verklaard worden op basis van de veronderstelling dat ex-partners bij verblijfsco-ouderschap als ouder mogelijks verplicht worden om nauwer te communiceren met elkaar (Maccoby, Depner, & Mnookin, 1990). Dit zou ervoor kunnen zorgen dat ze minder vlot kunnen loskomen van elkaar en de differentiatie tussen ouderschap en partnerschap kunnen bemoeilijken, wat op zijn beurt een risicofactor kan vormen voor OIG. Daarnaast biedt het veelvuldiger hebben van contact ook meer gelegenheid om OIG te stellen. Echter, deze redeneerlijn is louter speculatief en zou aldus het onderwerp moeten vormen van verder onderzoek, tenminste indien het effect van verblijf van de kinderen gerepliceerd kan worden. Verder is het vermeldenswaardig dat voor de onafhankelijke variabele 'Ouderlijk gezag' een van de drie categorieën ondervertegenwoordigd was in de steekproef, aangezien slechts 2.8% van de deelnemers aangaf dat hun ex-partner het ouderlijk gezag heeft. Dit kan opnieuw impliceren dat er een gebrek aan power was om een mogelijk effect te detecteren. Echter, ondanks de evenwichtige frequentieverdeling van de andere objectieve regelingen, vonden we ook daar geen effect van. Dit wijst erop dat het niet zozeer de objectieve regelingen zijn die een rol spelen, maar eerder de subjectieve beleving ervan.

Voor wat betreft de subjectieve beleving van de getroffen regelingen, voorspelden we, op grond van de gedocumenteerde verbanden tussen de beleving van de regelingen en de subjectieve levenskwaliteit enerzijds (Buysse, 2011) en bepaalde aspecten van subjectieve levenskwaliteit, met name emotioneel welbevinden, en OIG anderzijds (Davis et al., 2000; De Smet et al., 2011; Dennison & Stewart, 2006; Dutton & Winstead, 2006; Dye & Davis, 2003, Wisternoff, 2008), een negatief verband tussen de subjectieve beleving van de objectieve regelingen en OIG. Er werden drie indicatoren voor de beleving onderzocht; naleving van, conflict over en tevredenheid met de regelingen. Alleen de mate van conflict over de regelingen had een significante invloed op OIG; hoe meer conflict over de regelingen, hoe meer OIG'en er

gesteld werden. Dit biedt evidentie voor een relationeel mechanisme van beïnvloeding, aangezien het niet zozeer het persoonlijk aanvoelen van de regelingen dan wel de kwaliteit van interactie erover met de ex-partner is die een rol speelt. Onderzoek van De Smet en collega's (2012) toonde aan dat ook de mate van conflict tijdens de relatie verband houdt met meer OIG'en na de scheiding. Mogelijks wijst dit op een positieve associatie tussen OIG en conflict in het algemeen, los van het tijdstip (i.e., voor of na de breuk) of onderwerp (bvb., de regelingen) van conflict.

Bij wijze van besluit betreffende de vraag of er een verband is tussen de inhoud en/of beleving van de scheidingsovereenkomst en het optreden van OIG bij ex-partners kunnen we dus stellen dat het niet zozeer de inhoud van de regelingen is die er toe doet, maar wel de mate van conflict tussen de ex-partner over de getroffen regelingen.

Het verband tussen het individueel welzijn na scheiding en OIG bij ex-partners.

Conform de bestaande literatuur, verwachtten we een negatief verband tussen het individueel welzijn na scheiding en het voorkomen van OIG. Uit de resultaten bleek inderdaad dat hoe negatiever de emotionele reactie op de scheiding, hoe meer OIG'en gesteld werden. Dit resultaat is consistent met de bevindingen van vorige studies die vonden dat zowel algemeen negatief affect als meer specifieke emoties zoals angst en kwaadheid samenhangen met meer OIG (Davis et al., 2000; De Smet et al., 2011; Dennison & Stewart, 2006; Dutton & Winstead, 2006; Dye & Davis, 2003, Wisternoff, 2008). Een mogelijke verklaring hiervoor zou kunnen zijn dat een negatief emotioneel welzijn de motivatie om de verbroken relatie te herstellen, waarvan uit onderzoek blijkt dat het een belangrijk motief is voor het stellen van ongewenst gedrag (Dressing et al., 2005; Stieger et al., 2008; zie ook Spitzberg & Cupach, 2007), vergroot en zodoende leidt tot het stellen van OIG. Dit verband tussen emotioneel welbevinden na scheiding en OIG wijst in de richting van een individueel mechanisme van beïnvloeding. Immers, de manier waarop een individu op emotioneel vlak omgaat met de scheiding, heeft een invloed op het stellen van OIG.

In tegenstelling tot het verwachte negatief verband tussen subjectieve levenskwaliteit en OIG, vonden we geen significant effect van levenskwaliteit na de scheiding op het stellen van OIG. Dit onverwacht, doch interessant resultaat doet vermoeden dat het specifiek de emoties gerelateerd aan de breuk zijn die van belang zijn voor het stellen van OIG, eerder dan de globalere levenskwaliteit, die meer domeinen beslaat dan louter het emotionele welzijn. Dit kan mogelijks verklaard worden door het feit dat de globalere levenskwaliteit ook beïnvloed kan worden door andere factoren die niet zozeer gerelateerd zijn aan de verhouding ten opzichte van de ex-partner, zoals bijvoorbeeld sociale steun (Kitson & Morgan, 1990). De emotionele

verwerking van de breuk daarentegen, is nauwer gerelateerd aan hoe men zich verhoudt tot de ex-partner, wat ook geldt voor OIG naar de ex-partner toe. Bijvoorbeeld, een afhankelijke hechtingsstijl is zowel gerelateerd aan een moeilijker verwerking van de breuk als aan meer ongewenst gedrag (De Smet & Buysse, 2011; Spitzberg & Cupach, 2007).

Met betrekking tot het individueel welzijn na scheiding, mogen we dus besluiten dat het gedocumenteerd verband tussen emotioneel welbevinden na de breuk en OIG gerepliceerd werd, maar dat de ruimere levenskwaliteit geen effect blijkt te hebben op het blijven achternazitten van de ex-partner.

Sterktes, Beperkingen en Implicaties voor Verder Onderzoek

Zoals beargumenteerd vormen ex-partners de belangrijkste groep van plegers van ongewenst gedrag. Het is dus zinvol onderzoek te verrichten naar beïnvloedende factoren van OIG na scheiding teneinde meer inzicht te verkrijgen in de achterliggende mechanismen van dit significant sociaal probleem. Deze masterproef draagt daartoe bij door de invloed van bepaalde kenmerken van de scheidingscontext te onderzoeken. Een aantal van deze kenmerken, met name de manier waarop of het traject waarlangs mensen scheiden en de inhoud en beleving van de getroffen regelingen, werden bij ons weten nooit eerder bestudeerd. In dat opzicht bood dit onderzoek een duidelijke meerwaarde aan de reeds bestaande verklarende studies. Een tweede meerwaarde van deze masterproef betrof de externe validiteit van de steekproef. Meerbepaald werd er in dit onderzoek gebruik gemaakt van een representatieve steekproef van Vlaamse volwassen ex-partners om het fenomeen OIG te bestuderen. Bestaande studies op het gebied van OIG beperkten zich meestal tot niet-representatieve studentensteekproeven of specifieke, klinisch-forensische steekproeven, die bovendien overwegend in niet-Europese Angelsaksische landen uitgevoerd werden (Spitzberg & Cupach, 2007) en waarvan de gegevens niet steeds naar de door ons onderzochte doelgroep kunnen veralgemeend worden. Ten derde werd in deze studie OIG bevraagd vanuit het plegerperspectief, daar waar het gros van het onderzoek naar OIG gebruik maakt van slachtofferbevragingen. Deze masterproef kende nog een vierde (methodologische) sterkte in die zin dat er aangepaste en gesofisticeerde statistische technieken gebruikt werden die toelieten de scheef verdeelde afhankelijke telvariabele adequaat te analyseren. Voorgaand onderzoek in het veld van stalking en OIG hanteerde vaak minder gepaste statistische oplossingen om hiermee om te gaan, zoals het creëren van een categorische variabele of, teneinde toch een lineaire regressie te kunnen uitvoeren, het uitvoeren van een transformatie op de scheefverdeelde variabele, het weglaten van nultellingen of het weglaten van de meest scheefverdeelde subschalen (De Smet et al., 2012).

Ondanks deze sterktes, kent dit onderzoek ook een aantal methodologische zwaktes. Ten eerste werd gebruik gemaakt van retrospectieve zelfrapportage. Dit kan ervoor zorgen dat de antwoorden vertekend zijn als gevolg van geheugenbiases en sociale wenselijkheid. Om aan de nadelige rol van sociaal wenselijk antwoorden tegemoet te komen, controleerden we voor het effect van sociale wenselijkheid bij het toetsen van de predictoren. In een aantal van de geteste modellen, met name de twee modellen waarin de rol van individueel welzijn na de scheiding nagegaan werd, vertoonde sociale wenselijkheid een negatieve associatie met de zelfrapportage van OIG. Dit kan dan ook impliceren dat de gevonden resultaten met betrekking tot het voorkomen van OIG een onderschatting zijn van de werkelijke situatie. Ten tweede maakte deze masterproef gebruik van een cross-sectioneel onderzoeksopzet, wat impliceert dat er geen uitspraken kunnen gedaan worden over de causaliteit van de gevonden hoofdeffecten. Met het oog op het uitklaren van de richting van gevonden verbanden, is het gebruik van een prospectief of longitudinaal design aangewezen. Een derde methodologische zwakte van deze masterproef was dat niet alle categorieën van de onafhankelijke variabelen even goed vertegenwoordigd waren in onze steekproef, wat mogelijks leidt tot te weinig power om een effect te detecteren. Werken met een gestratificeerde of quotasteekproef (afhankelijk van de aanwezigheid van een steekproefkader), waarbij men de populatie eerst op basis van bepaalde kenmerken opdeelt in strata en daarna een steekproef trekt uit elk stratum, is een mogelijke oplossing hiervoor. Echter, de keerzijde van het gebruik van dit soort steekproeftrekking is dat men dient in te leveren op het vlak van ecologische validiteit. In die zin is het belangrijk de keuze voor de steekproeftrekking af te stellen op het doel van de studie, zijnde onderzoek om risicofactoren te identificeren of onderzoek waarbij de ecologische validiteit belangrijk is zoals prevalentieonderzoek. Een laatste opmerking omtrent de methodologie betreft de afweging tussen de kans op fouten van het type I of II. Gezien er 13 univariate modeltoetsen uitgevoerd werden, is er kans op het probleem van inflatie van type I fouten. Echter, het samen toetsen van alle predictoren zou geleid hebben tot een erg sterke daling in het aantal proefpersonen voor het model, wat leidt tot een verhoging van het risico op type II fouten. Op grond daarvan werd beslist om de variabelen afzonderlijk te toetsen.

Hierboven argumenteerden we reeds dat toekomstig onderzoek zich zou kunnen richten op het opheffen van de methodologische beperkingen van deze studie door gebruik te maken van een longitudinaal onderzoeksopzet en/of gestratificeerde of quotasteekproeven. Daarnaast lijkt het, gezien het preliminaire karakter van onze resultaten, onontbeerlijk dat verder onderzoek nagaat of onze bevindingen repliceerbaar en robuust zijn. Verder menen we dat het bijzonder interessant zou zijn om het mechanisme waarlangs de factoren een invloed uitoefenen verder te onderzoeken. We gaven reeds suggesties voor enkele mediatiehypotheses, zoals het

onderzoeken van (a) de grootte van het effect van de echtscheidingsprocedure indien gecontroleerd wordt voor het effect van initiatorstatus, (b) de invloed van rolverwarring tussen ouderschap en partnerschap in het verband tussen het verblijf van de kinderen en het voorkomen van OIG en, (c) de rol van de motivatie om de relatie te herstellen in het verband tussen emotioneel welbevinden en het stellen van OIG. Daarnaast zijn we ook van mening dat mediatieanalyses met betrekking tot de onderzochte variabelen onderling zinvol zouden zijn. Ten eerste is het, voor wat betreft de bevinding dat scheiden via een EOO-procedure samenhangt met meer OIG'en, interessant te kijken naar de resultaten van het grootschalig IPOS-onderzoeksproject, waaruit blijkt dat de EOO-procedure samenhangt met meer conflict, zowel voor als na de scheiding (Buysse, 2010). In dat opzicht rijst de hypothese dat de mate van conflict invloed heeft op de keuze voor een EOO-procedure en op die manier het verband tussen echtscheidingsprocedure en OIG (gedeeltelijk) verklaart. Het zou dus interessant kunnen zijn na te gaan of het effect van EOO-procedure significant blijft indien gecontroleerd wordt voor mate van conflict. Ten tweede zouden we, op basis van de associatie tussen individueel welzijn en scheidingsprocedure en individueel welzijn en beleving van de regelingen enerzijds en de evidentie voor een verband tussen individueel welzijn en OIG anderzijds (Buysse, 2011), kunnen veronderstellen dat de associaties tussen scheidingsprocedure en OIG en tussen conflict over de regelingen en OIG gemedieerd worden door een lager emotioneel welzijn.

Theoretische en klinische implicaties

De resultaten van deze masterproef legden een aantal nieuwe risicofactoren voor OIG bloot en gaven aanleiding tot enkele hypotheses over mediatie-effecten. Ons inziens, lijkt het belangrijk verder onderzoek te doen naar beïnvloedende factoren van OIG, teneinde nieuwe protectieve en risicofactoren te identificeren en de rol van gekende factoren te repliceren of te verfijnen, onder meer door oog te hebben voor interacties tussen beïnvloedende factoren. In een tweede beweging behoeft het onderzoeksdomein meer aandacht voor theorievorming, teneinde deze factoren te integreren, het onderzoeksdomein te structureren en tenslotte het descriptieve niveau te overstijgen door predictie mogelijk te maken (Cupach & Spitzberg, 2004; Spitzberg & Cupach, 2007).

Het preliminaire karakter van de onderzoeksresultaten solliciteert voorzichtigheid inzake het formuleren van klinische implicaties. Toch kunnen we, mits enige behoedzaamheid, een aantal aanbevelingen voor de praktijk aanreiken. Daar de resultaten suggereerden dat OIG behoort tot de normale range aan gedragingen na een breuk, lijkt het ons aangewezen dat scheidingsprofessionals aandacht hebben voor tekenen van intrusief gedrag tussen ex-partners. Dit in het bijzonder wanneer individuen scheiden via een EOO-traject, er veel conflict is over de

regelingen of een van beide partners het moeilijk heeft om de scheiding emotioneel te verwerken, gezien deze drie zaken als risicofactoren voor het stellen van OIG'en werden geïdentificeerd. Verder menen we, in het licht van de bevinding dat conflict over de regelingen samenhangt met meer OIG'en, dat er belang moet gehecht worden aan het opstellen van duidelijke, volledige en gedetailleerde regelingen om de kans op conflict over de regelingen te minimaliseren (zie ook Hemelsoen, 2011). Ten slotte pleiten wij voor voldoende aandacht voor het emotioneel verwerkingsproces van de cliënt in therapie, daar het gedocumenteerde verband tussen negatieve affectiviteit en OIG in dit onderzoek nogmaals gerepliceerd werd.

Conclusie

Deze studie bij een representatieve groep van Vlaamse ex-gehuwden resulteerde in een aantal interessante bevindingen met betrekking tot de prevalentie en beïnvloedende factoren van OIG. Globaal gezien vonden we dat OIG vrij vaak voorkomt na een scheiding, maar dat de frequentie en ernst ervan doorgaans beperkt is. Verschillende kenmerken van de scheidingscontext leken bij te dragen aan de hoeveelheid OIG'en die ex-partners stelden. Voor het eerst werd gevonden dat het scheidingstraject hierin een rol speelt, met name dat mensen die scheidden via een EOO-procedure doorgaans meer intrusieve gedragingen rapporteerden dan mensen die scheidden via een EOT-traject. Daarnaast werd duidelijk dat bepaalde aspecten van de beleving van de overeenkomsten ertoe lijken te doen. Meer specifiek stelden ex-gehuwden meer OIG'en bij een grotere mate van conflict over de regelingen. Tenslotte repliceerden we de bevinding uit de literatuur dat het stellen van OIG samenhangt met een verminderd emotioneel welbevinden na de breuk. Het al dan niet beroep doen op een bemiddelaar, de objectieve inhoud van de overeenkomsten en de ruimere subjectieve levenskwaliteit na de scheiding bleken geen verband te houden met het stellen van OIG. Met deze studie vonden we dus evidentie voor de rol van objectieve scheidingskenmerken, meer bepaald het scheidingstraject, en, vooral, voor subjectieve scheidingskenmerken, namelijk de beleving van de regeling en het emotioneel welzijn na de scheiding. Ondanks een aantal methodologische beperkingen, dragen de bevindingen van deze masterproef bij aan het onderzoeksdomein van OIG bij ex-partners en bieden ze stof tot verder onderzoek.

Referentielijst

- Amato, P. R. (2000). The consequences of divorce for adults and children. *Journal of Marriage and Family*, 62, 1269-1287. doi:10.1111/j.1741-3737.2000.01269.x
- Amato, P. R. (2010). Research on divorce: Continuing trends and new developments. *Journal of Marriage and Family*, 72, 650-666. doi: 10.1111/j.1741-3737.2010.00723.x
- Andreß, H. J., Borgloh, B., Broeckel, M., Giesselmann, M., & Hummelsheim, D. (2006). The economic consequences of partnership dissolution. A comparative analysis of panel studies from Belgium, Great Britain, Italy and Sweden. *European Sociological Review*, 22, 533-560. doi: 10.1093/esr/jcl012
- Asada, K. J. K., Lee, E., Levine, T. R., & Ferrara, M. H. (2001). Narcissism and empathy as predictors of obsessive relational intrusion. *Communication Research Reports*, 21, 379-390. doi: 10.1080/08824090409360002
- Atkins, D. C., & Gallop, R. J. (2007). Rethinking how family researchers model infrequent outcomes: A tutorial on count regression and zero-inflated models. *Journal of Family Psychology*, 21, 726-735. doi: 10.1037/0893-3200.21.4.726
- Baitar, R., Rober, P., & Buysse, A. . *IPOS fact sheet 8: Kwaliteitsvollere scheidingsregelingen & facilitatief werken in bemiddeling*. Retrieved from:
<http://www.scheidingsonderzoek.be/>
- Ballard, R. (1992). Short forms of the Marlowe-Crowne social desirability scale. *Psychological Reports*, 71, 1155-1160. doi: 10.2466/PR0.71.8.1155-1160
- Beck, C. J. A., Walsh, M. E., & Weston, R. (2009). Analysis of mediation agreements of families reporting specific types of intimate partner abuse. *Family Court Review*, 47, 401-415. doi: 10.1111/j.1744-1617.2009.01264.x
- Belgian National Institute of Statistics (2011). Divorce statistics: Tables per district, province and city [Data files]. Retrieved February 13, 2012, from:
http://statbel.fgov.be/nl/statistieken/cijfers/bevolking/huwelijken_echtscheidingen_samenwoning/echtscheidingen/
- Björklund, K., Häkkänen-Nyholm, H., Sheridan, L., & Roberts, K. (2010). The prevalence of stalking among Finnish university students. *Journal of Interpersonal Violence*, 25, 684-698. doi: 10.1177/0886260509334405

- Bracke, S., & Schoors, K. . *IPOS fact sheet 1: Welke koppels kiezen welk traject? Een analyse op basis van objectieve koppelkarakteristieken met speciale aandacht voor rente-zoekend gedrag*. Retrieved from: <http://www.scheidingsonderzoek.be/>
- Brondeel, R., & Buysse, A. . *IPOS fact sheet 6: Hoe goed of slecht beleeft men de EOT-regeling? Hoe evolueert deze beleving in de eerste 30 maanden?* Retrieved from: <http://www.scheidingsonderzoek.be/>
- Budd, T., & Mattinson, J. (2000). *The extent and nature of stalking: Findings from the 1998 British Crime Survey*. London: Home Office.
- Buehler, C., Anthony, C., Krishnakumar, A., Stone, G., Gerard, J., & Pemberton, S. (1997). Interparental conflict and youth problem behaviors: A meta-analysis. *Journal of Child and Family Studies*, 6, 233-247. doi: 10.1023/A:1025006909538
- Buysse, A. (2010). *Een Empirisch Ondersteunde Optimalisatie van Scheidingstrajecten in Vlaanderen: Naar Meer Kwaliteit van Leven voor Gezinnen Tijdens en na Scheiding*. Samenvatting van de IPOS-onderzoeksresultaten gepresenteerd op het Colloquium, maart 2010. Retrieved from: <http://www.scheidingsonderzoek.be/>
- Buysse, A. (2011). *Scheiden anders bekeken*. Voorstelling van de IPOS-onderzoeksresultaten gepresenteerd op het Eindcongres, september 2011. Retrieved from: <http://www.scheidingsonderzoek.be/>
- Coleman, F. L. (1997). Stalking behavior and the cycle of domestic violence. *Journal of Interpersonal Violence*, 12, 420-432. doi: 10.1177/088626097012003007
- Coxe, S., West, S. G., & Aiken, L. S. (2009). The analysis of count data: A gentle introduction to Poisson regression and its alternatives. *Journal of Personality Assessment*, 91, 121-136. doi: 10.1080/00223890802634175.
- Crowne, D. P., & Marlowe, D. (1960). A new scale of social desirability independent of psychopathology. *Journal of Consulting Psychology*, 24, 349-354. doi: 10.1037/h0047358
- Cummins, R. A. (1997). *Manual of the Comprehensive Quality of Life Scale, Adult fifth edition (ComQol-A5)*. Retrieved from: <http://www.deakin.edu.au/research/acqol/instruments/comqol-scale/comqol-a5.pdf>
- Cummins, R. A. (2000). Objective and subjective quality of life: An interactive model. *Social Indicators Research*, 52, 55-72. doi: 10.1023/A:1007027822521

- Cummins, R. A. (2005). Moving from the quality of life concept to a theory. *Journal of Intellectual Disability Research*, 49, 699-706. doi: 10.1111/j.1365-2788.2005.00738.x
- Cummins, R. A., McCabe, M. P., Romeo, Y., & Gullone, E. (1994). The Comprehensive Quality of Life Scale: Instrument development and psychometric evaluation on tertiary staff and students. *Educational and Psychological Measurement*, 54, 372-382. doi: 10.1177/0013164494054002011
- Cupach, W. R., & Spitzberg, B. H. (1998). Obsessive relational intrusion and stalking. In B. H. Spitzberg, & W. R. Cupach (Eds.), *The dark side of close relationships* (pp. 234 – 235). Hillsdale, NJ: Lawrence Erlbaum Associates.
- Cupach, W. R., & Spitzberg, B. H. (2000). Obsessive relational intrusion: Incidence, perceived severity, and coping. *Violence and Victims*, 15, 357-372. Retrieved from: <http://www.ingentaconnect.com/content/springer/vav/2000/00000015/00000004/art00002>
- Cupach, W. R., & Spitzberg, B. H. (2004). *The dark side of relationship pursuit: From attraction to obsession and stalking*. Mahwah, NJ: Lawrence Erlbaum Associates.
- Dan, B., & Kornreich, C. (2000). Talmudic, Koranic and other classic reports of stalking. *The British Journal of Psychiatry*, 177-282. doi: 10.1192/bjp.177.3.282-a
- Daniëls, L., & Buysse, A. (2010). (Echt)scheidingsbemiddeling. In G. Verschelden (Ed.), *Echtscheiding: XXXVIste postuniversitaire cyclus Willy Delva 2009-2010*. Mechelen: Wolters Kluwer Belgium NV.
- Daniëls, L., Taelman, P., & Buysse, A. . *IPOS fact sheet 4: Doen mensen tijdens hun scheiding beroep op een bemiddelaar?* Retrieved from: <http://www.scheidingsonderzoek.be/>
- Davis, K. E., Ace, A., & Andra, M. (2000). Stalking perpetrators and psychological maltreatment of partners: anger-jealousy, attachment insecurity, need for control, and break-up context. *Violence and Victims*, 15, 407-425. Retrieved from: <http://www.ingentaconnect.com/content/springer/vav/2000/00000015/00000004/art00005>
- De Smet, O., & Buysse, A. (2011). Een wetenschappelijke kijk op ongewenst gedrag en stalking bij (ex-)partners. In A. Groenen, E. Jaspert & G. Vervaeke (Eds.), *Partnergeweld: Als liefde een gevecht wordt*. Leuven: Acco.
- De Smet, O., Buysse, A., & Brondeel, R. (2011). Effect of the breakup context on unwanted pursuit behavior perpetration between former partners. *Journal of Forensic Sciences*, 56, 934-941. doi: 10.1111/j.1556-4029.2011.01745.x

- De Smet, O., Buysse, A., & Verhofstadt, L. (2010). Een systemische kijk op ongewenst intrusief gedrag: Wat zegt wetenschappelijk onderzoek daarover? *Systeemtherapie*, 22, 235-274. Retrieved from: <https://biblio.ugent.be/publication/1169294>
- De Smet, O., Loeys, T., & Buysse, A. (2012). Post-breakup unwanted pursuit: A refined analysis of the role of romantic relationship characteristics. *Journal of Family Violence*, 27, 437-452. doi: 10.1007/s10896-012-9437-1
- Dennison, S. M., & Stewart, A. (2006). Facing rejection: New relationships, broken relationships, shame, and stalking. *International Journal of Offender Therapy and Comparative Criminology*, 50, 324-337. doi: 10.1177/0306624X05278077
- Dennison, S. M., & Thomson, D. M. (2002). Identifying stalking: The relevance of intent in commonsense reasoning. *Law and Human Behavior*, 26, 543-561. doi: 10.1023/A:1020256022568
- Dillon, P. A., & Emery, R. E. (1996). Divorce mediation and resolution of child custody disputes: Long-term effects. *American Journal of Orthopsychiatry*, 66, 131-140. doi: 10.1037/h0080163
- Douglas, K. S., & Dutton, D. G. (2001). Assessing the link between stalking and domestic violence. *Aggression and Violent Behavior*, 6, 519-546. doi: 10.1016/S1359-1789(00)00018-5
- Dressing, H., Gass, P., & Kuehner, C. (2007). What can we learn from the first community-based epidemiological study on stalking in Germany? *International Journal of Law and Psychiatry*, 30, 10-17. doi: 10.1016/j.ijlp.2006.03.006
- Dressing, H., Kuehner, C., & Gass, P. (2005). Lifetime prevalence and impact of stalking in a European population: epidemiological data from a middle-sized German city. *The British Journal of Psychiatry*, 187, 168-172. doi: 10.1192/bjp.187.2.168
- Dressing, H., Kuehner, C., & Gass, P. (2006). The epidemiology and characteristics of stalking. *Current Opinion in Psychiatry*, 19, 395-399. doi: 10.1097/01.yco.0000228760.95237.f5
- Dutton, L. B., & Winstead, B. A. (2006). Predicting unwanted pursuit: Attachment, relationship satisfaction, relationship alternatives, and break-up distress. *Journal of Social and Personal Relationships*, 23, 565-586. doi: 10.1177/0265407506065984
- Dye, M. L., & Davis, K. E. (2003). Stalking and psychological abuse: Common factors and relationship-specific characteristics. *Violence and Victims*, 18, 163-180. doi: 10.1891/vivi.2003.18.2.163

- Ellis, D. (1995). *Family Mediation Pilot Project, Hamilton Unified Family Court*. North York, Canada: York University.
- Emery, R. E. (1995). Divorce mediation: Negotiating agreements and renegotiating relationships. *Family Relations*, *44*, 377-383. doi: 10.2307/584993
- Emery, R. E., Laumann-Billings, L., Waldron, M. C., Sbarra, D. A., & Dillon, P. (2001). Child custody mediation and litigation: Custody, contact, and coparenting 12 years after initial dispute resolution. *Journal of Consulting and Clinical Psychology*, *69*, 323-332. doi: 10.1037//0022-006X.69.2.323
- Emery, R. E., Sbarra, D., & Grover, T. (2005). Divorce mediation: Research and reflections. *Family Court Review*, *43*, 22-37. doi: 10.1111/j.1744-1617.2005.00005.x
- Fisher, B. S., Cullen, F. T., & Turner, M. G. (2002). Being pursued: Stalking victimization in a national study of college women. *Criminology & Public Policy*, *1*, 257-308. doi: 10.1111/j.1745-9133.2002.tb00091.x
- Fox, K. A., Nobles, M. R., & Fisher, B. S. (2011). Method behind the madness: An examination of stalking measurements. *Aggression and Violent Behavior*, *16*, 74-84. doi: 10.1016/j.avb.2010.12.004
- Hemelseo, R. (2011). *Overeenkomsten voorafgaand aan echtscheiding door onderlinge toestemming: Een empirisch-juridische studie*. [Doctoral dissertation]. Retrieved March 18, 2012, from: <https://biblio.ugent.be/publication/2006762>
- Johnson, N. E., Saccuzzo, D. P., & Koen, W. J. (2005). Child custody mediation in cases of domestic violence: Empirical evidence of a failure to protect. *Violence Against Women*, *11*, 1022-1053. doi: 10.1177/1077801205278043
- Jordan, C. E., Wilcox, P., & Pritchard, A. J. (2007). Stalking acknowledgement and reporting among college women experiencing intrusive behaviors: Implications for the emergence of a "classic stalking case". *Journal of Criminal Justice*, *35*, 556-569. doi: 10.1016/j.jcrimjus.2007.07.008
- Karazsia, B. T., & van Dulmen, M. H. M. (2008). Regression models for count data: Illustrations using longitudinal predictors of childhood injury. *Journal of Pediatric Psychology*, *33*, 1076-1084. doi:10.1093/jpepsy/jsn055
- Karazsia, B. T., & van Dulmen, M. H. M. (2010). Assessing injuries with proxies: Implications for understanding concurrent relations and behavioral antecedents of pediatric injuries. *Journal of Pediatric Psychology*, *35*, 51-60. doi:10.1093/jpepsy/jsp036

- Kelly, J. B. (1996). A decade of divorce mediation research. *Family and Conciliation Courts Review*, 34, 373-385. doi: 10.1111/j.174-1617.1996.tb00427.x
- Kelly, J. B. (1998). Marital conflict, divorce, and children's adjustment. *Child and Adolescent Psychiatric Clinics of North America*, 7, 259-271. Retrieved from: <http://europepmc.org/abstract/MED/9894063>
- Kelly, J. B., & Emery, R. E. (2003). Children's adjustment following divorce: Risk and resilience perspectives. *Family Relations*, 52, 352-362. doi: 10.1111/j.1741-3729.2003.00352.x
- Kitson, G. C., & Morgan, L. A. (1990). The multiple consequences of divorce: A decade review. *Journal of Marriage and Family*, 52, 913-924. doi: 10.2307/353310
- Kowalski, C. J. (1972). On the effects of non-normality on the distribution of the sample product-moment correlation coefficient. *Journal of the Royal Statistical Society. Series C (Applied Statistics)*, 21, 1-12. Retrieved from: <http://www.jstor.org/stable/2346598>
- Langhinrichsen-Rohling, J., Palarea, R. E., Cohen, J., & Rohling, M. L. (2000). Breaking up is hard to do: Unwanted pursuit behaviors following the dissolution of a romantic relationship. *Violence and Victims*, 15, 73-90. Retrieved from: <http://www.ingentaconnect.com/content/springer/vav/2000/00000015/00000001/art00006>
- Lewis, S. F., Fremouw, W. J., Del Ben, K., & Farr, C. (2001). An investigation of the psychological characteristics of stalkers: Empathy, problem-solving, attachment and borderline personality features. *Journal of Forensic Sciences*, 46, 80-84. Retrieved from: http://library-resources.cqu.edu.au/JFS/PDF/vol_46/iss_1/JFS4610080.pdf
- Loeys, T., Moerkerke, B., De Smet, O., & Buysse, A. (2012). The analysis of zero-inflated count data: Beyond zero-inflated Poisson regression. *British Journal of Mathematical and Statistical Psychology*, 65, 163-180. doi: 10.1111/j.2044-8317.2011.02031.x
- Loo, R., & Loewen, P. (2004). Confirmatory factor analyses of scores from full and short versions of the Marlowe-Crowne social desirability scale. *Journal of Applied Social Psychology*, 34, 2343-2352. doi: 10.1111/j.1559-1816.2004.tb01980.x
- Lorenz, F. O., Wickrama, K. A. S., Conger, R. D., & Elder, G. H. (2006). The short-term and decade-long effects of divorce on women's midlife health. *Journal of Health and Social Behavior*, 47, 111-125. doi: 10.1177/002214650604700202
- Maccoby, E. E., Depner, C. E., Mnookin, R. H. (1990). Coparenting in the second year after divorce. *Journal of Marriage and Family*, 52, 141-155. doi: 10.2307/352846

- McEwan, T., Mullen, P. E., & Purcell, R. (2007). Identifying risk factors in stalking: A review of current research. *International Journal of Law and Psychiatry*, *30*, 1-9. doi: 10.1016/j.ijlp.2006.03.005
- Meloy, J. R. (1996). Stalking (obsessional following): A review of some preliminary studies. *Aggression and Violent Behaviour*, *1*, 147-162. doi: 10.1016/1359-1789(95)00013-5
- Meloy, J. R. (1999). Stalking: An old behavior, a new crime. *Forensic Psychiatry*, *22*, 85-99. doi: 10.1016/S0193-953X(05)70061-7
- Mullen, P. E., Pathé, M., & Purcell, R. (2001). Stalking: New constructions of human behaviour. *Australian and New Zealand Journal of Psychiatry*, *35*, 9-16. doi: 10.1046/j.1440-1614.2001.00849.x
- Mullen, P. E., Pathé, M., Purcell, R., & Stuart, G. W. (1999). Study of Stalkers. *American Journal of Psychiatry*, *156*, 1244-1249. Retrieved from: <http://ajp.psychiatryonline.org/article.aspx?articleID=173642>
- Ongaro, F., Mazzuco, S., & Meggiolaro, S. (2009). Economic consequences of union dissolution in Italy: Findings from the European Community Household Panel. *European Journal of Population*, *25*, 45-65. doi: 10.1007/s10680-008-9157-7
- Overbeek, G., Vollebergh, W., de Graaf, R., Scholte, R., de Kemp, R., & Engels, R. (2006). Longitudinal associations of marital quality and marital dissolution with the incidence of DSM-III-R disorders. *Journal of Family Psychology*, *20*, 284-291. doi: 10.1037/0893-3200.20.2.284
- Palarea, R. E., Zona, M. A., Lane, J. C., & Langhinrichsen-Rohling, J. (1999). The dangerous nature of intimate relationship stalking: Threats, violence, and associated risk factors. *Behavioral Sciences & the Law*, *17*, 269-283. doi: 10.1002/(SICI)1099-0798(199907/09)17:3<269::AID-BSL346>3.3.CO;2-Y
- Pelikan, C. (2010). On the efficacy of victim-offender-mediation in cases of partnership violence in Austria, or: Men don't get better, but women get stronger: Is it still true? Outcomes of an empirical study. *European Journal on Criminal Policy and Research*, *16*, 49-67. doi: 10.1007/s10610-010-9117-8
- Phillips, L., Quirk, R., Rosenfeld, B., & O'Connor, M. (2004). Is it stalking? Perceptions of stalking among college undergraduates. *Criminal Justice and Behavior*, *31*, 73-96. doi: 10.1177/0093854803259251

- Ravensburg, V., & Miller, C. (2004). Stalking among young adults. A review of preliminary research. *Aggression and Violent Behavior, 8*, 455-469. doi: 10.1016/S1359-1789(02)00075-7
- Reavis, J. A., Allen, E. K., & Meloy, J. R. (2008). Psychopathy in a mixed gender sample of adult stalkers. *Journal of Forensic Sciences, 53*, 1214-1217. doi: 10.1111/j.1556-4029.2008.00839.x
- Roberts, K. A. (2002). Stalking following the breakup of romantic relationships: Characteristics of stalking former partners. *Journal of Forensic Sciences, 47*, 1070-1078. Retrieved from: <http://europepmc.org/abstract/MED/12353550>
- Roberts, K. A. (2005). Associated characteristics of stalking following the termination of romantic relationships. *Applied Psychology in Criminal Justice, 1*, 15-34. Retrieved from: http://dev.cjcenter.org/_files/apcj/1_1_stalker.pdf
- Sbarra, D. A., & Emery, R. E. (2005). Coparenting conflict, nonacceptance and depression among divorced adults: Results from a 12-year follow-up study of child custody mediation using multiple imputation. *American Journal of Orthopsychiatry, 75*, 63-75. doi: 10.1037/0002-9432.75.1.63
- Sbarra, D., Law, R., & Portley, R. M. (2011). Divorce and death: A meta-analysis and research agenda for clinical, social, and health psychology. *Perspectives on Psychological Science, 6*, 454-474. doi: 10.1177/1745691611414724
- Sinclair, H. C., & Frieze, I. H. (2005). When courtship persistence becomes intrusive pursuit: Comparing rejecter and pursuer perspectives of unrequited attraction. *Sex Roles, 52*, 839-852. doi: 10.1007/s11199-005-4203-4
- Spitzberg, B. H. (2000, November). *Forlorn love: Attachment styles, love styles, loneliness, and obsessional thinking as predictors of obsessive relational intrusion*. Paper presented at the National Communication Association Conference, Seattle, WA.
- Spitzberg, B. H. (2002). The tactical topography of stalking victimization and management. *Trauma, Violence, & Abuse, 3*, 261-288. doi: 10.1177/1524838002237330
- Spitzberg, B. H., & Cupach, W. R. (1997). Relational Pursuit: Pursuer Short Form. Unpublished measure.
- Spitzberg, B. H., & Cupach, W. R. (2003). What mad pursuit? Obsessive relational intrusion and stalking related phenomena. *Aggression and Violent Behavior, 8*, 345-375. doi: 10.1016/S1359-1789(02)00068-x

- Spitzberg, B. H., & Cupach, W. R. (2007). The state of the art of stalking: Taking stock of the emerging literature. *Aggression and Violent Behavior, 12*, 64-86. doi: 10.1016/j.avb.2006.05.001
- Spitzberg, B. H., & Veksler, A. E. (2007). The personality of pursuit: Personality attributions of unwanted pursuers and stalkers. *Violence and Victims, 22*, 275-289. doi: 10.1891/088667007780842838
- Stieger, S., Burger, C., & Schild, A. (2008). Lifetime prevalence and impact of stalking: Epidemiological data from Eastern Austria. *The European Journal of Psychiatry, 22*, 235-241. doi: 10.4321/S0213-61632008000400006
- Storey, J. E., Hart, S. D., Meloy, J. R., & Reavis, J. A. (2009). Psychopathy and Stalking. *Law and Human Behavior, 33*, 237-246. doi: 10.1007/s10979-008-9149-5
- Sweeper, S., & Halford, K. (2006). Assessing adult adjustment to relationship separation: The Psychological Adjustment to Separation Test (PAST). *Journal of Family Psychology, 20*, 632-640. doi: 10.1037/0893-3200.20.4.632
- Ver Steegh, N. (2003). Yes, no, and maybe: Informed decision making about divorce mediation in the presence of domestic violence. *William & Mary Journal of Women and the Law, 9*, 145-206. Retrieved from: http://heinonline.org/HOL/Page?handle=hein.journals/wmjw19&div=14&g_sent=1&collection=journals
- Vuong, Q. H. (1989). Likelihood ratio tests for model selection and non-nested hypotheses. *Econometrica, 57*, 307-333. doi: 10.2307/1912557
- Waite, L. J., Luo, Y., & Lewin, A. C. (2009). Marital happiness and marital stability: Consequences for psychological well-being. *Social Science Research, 38*, 201-212. doi: 10.1016/j.ssresearch.2008.07.001
- Wall, J. A., Stark, J. B., & Standifer, R. L. (2001). Mediation: A current review and theory development. *Journal of Conflict Resolution, 45*, 370-391. doi: 10.1177/0022002701045003006
- Wilkinson, L. (1999). Statistical methods in psychology journals – Guidelines and explanations. *American Psychologist, 54*, 594-604. Retrieved from: http://www.mobot.org/plantscience/ResBot/EvSy/PDF/Wilkinson_StatMeth1999.pdf

Wisternoff, M. (2008). *Unwanted pursuit and stalking following intimate relationship dissolution*. Unpublished master thesis, University of Canterbury, Christchurch, New Zealand.

Wood, R. G., Goesling, B., & Avellar, S. (2007). *The effect of marriage on health: A synthesis of recent research evidence*. Washington, DC: U.S. Department of Health and Human Services. Retrieved from: <http://www.mathematica-mpr.org/publications/PDFs/marriagehealth.pdf>

www.tweehuizen.be. Renders, M. . *Twee huizen: Als ouders apart gaan wonen*.

